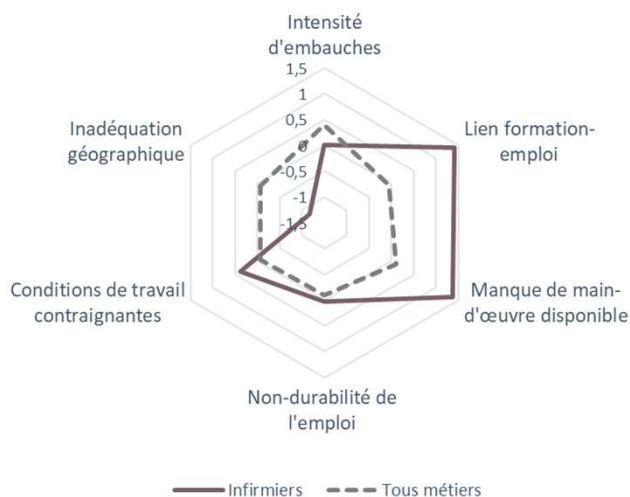


INFIRMIERS



- 431a Cadres infirmiers et assimilés
- 431b Infirmiers psychiatriques
- 431c Puéricultrices
- 431d Infirmiers spécialisés (autres qu'infirmiers psychiatriques et puéricultrices)
- 431f Infirmiers en soins généraux, salariés
- 431g Infirmiers libéraux

Les facteurs potentiels à l'origine des tensions dans l'Indre-et-Loire



Offres d'emploi enregistrées en 2020

(uniquement les offres déposées à Pôle emploi)

Tours = 372

Indre-et-Loire = 408

Le fort lien formation-emploi et un manque de main-d'œuvre disponible semblent fortement contribuer au phénomène de tension sur le marché du travail pour les métiers d'infirmiers dans le département de l'Indre-et-Loire. A l'instar des aides soignants, le diplôme est nécessaire pour exercer ces métiers, car il s'agit de professions réglementées.

Par ailleurs, des conditions de travail considérées comme contraignantes (contraintes de rythme du travail, périodes de travail spécifiques...) et une certaine non-durabilité de l'emploi (contrats courts et CDD) peuvent également éroder l'attractivité.

Source des données : Enquête DARES/Pôle emploi « Les tensions sur le marché du travail »

Les formations associées aux métiers d'infirmiers en Indre-et-Loire

1224 Inscrits en formation¹ (rentrée 2020)

¹Formations accessibles en poursuite d'étude, en cours d'emploi et en tant que demandeur d'emploi. Les effectifs inscrits sont une estimation calculée à partir de l'enquête de rentrée 2020.

Accès à l'emploi post-formation dans le bassin de Tours

(source : Pôle emploi)

Taux d'accès à l'emploi 6 mois après la fin de formation (uniquement formation continue – hors formation initiale - et pour tout dispositif de financement formation) = **61,3%**

Cohortes des sortants de formation entre juillet 2020 et mars 2021

Formation

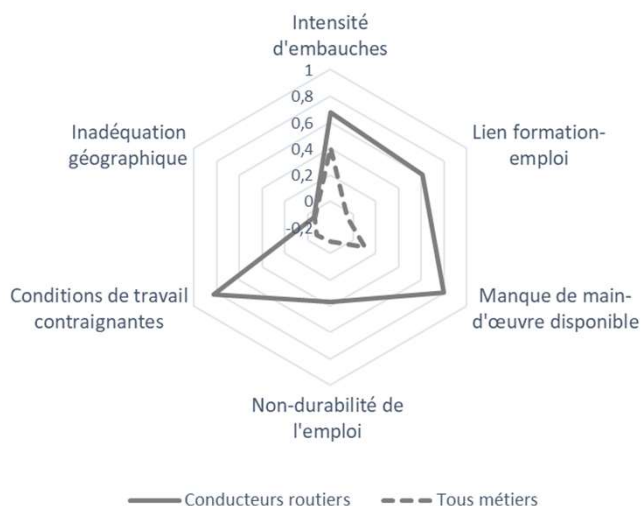
- D.E Infirmier (Amboise, Chambray-les-Tours/ Conseil régional, entreprises, particuliers)
- D.E Infirmier puériculteur (Chambray-les-Tours / Conseil régional)
- D.E Infirmier anesthésiste (Chambray-les-Tours/ Entreprises, particuliers)
- D.E Infirmier de bloc opératoire (Chambray-les-Tours)
- Diplôme Cadre de santé



217b Artisans déménageurs, de 0 à 9 salariés
 218a Transporteurs indépendants routiers et fluviaux, de 0 à 9 salariés
 641a Conducteurs routiers et grands routiers (salariés)

Les facteurs potentiels à l'origine des tensions dans l'Indre-et-Loire

Offres d'emploi enregistrées en 2020
 (uniquement les offres déposées à Pôle emploi)
 Tours = **430**
 Indre-et-Loire = **430**



Plusieurs facteurs peuvent expliquer les problématiques de recrutement pour les métiers de conducteurs routiers en Indre-et-Loire :

- Un manque de main d'œuvre disponible localement et des conditions de travail considérées comme contraignantes contribuent fortement aux difficultés de recrutement ;
- Par ailleurs, un lien formation-emploi élevé (certification nécessaire) et une certaine intensité d'embauches peuvent également accentuer les tensions.

Source des données : Enquête DARES/Pôle emploi « Les tensions sur le marché du travail »

Les formations associées aux métiers de conducteurs routiers en Indre-et-Loire

186 Places de formation continue (sessions 2021)

72 Inscrits en voie scolaire (rentrée 2020)

Accès à l'emploi post-formation dans le bassin de Tours
 (source : Pôle emploi)

Taux d'accès à l'emploi 6 mois après la fin de formation (uniquement formation continue – hors formation initiale - et pour tout dispositif de financement formation) = **73,2%**

Cohortes des sortants de formation entre juillet 2020 et mars 2021

Formation initiale

- **BAC PRO conducteur transport routier de marchandises** (Chinon)

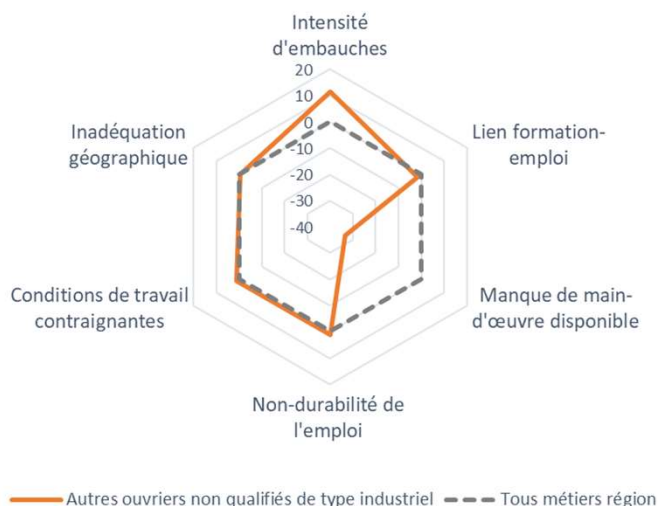
Formation continue

- **Titre professionnel conducteur du transport routier de marchandises sur porteur** (Chinon, Notre-Dame-d'Oé, Parcay Meslay, Tours / Conseil régional, Pôle emploi, OPCO, LADOM, Privé)
- **Titre professionnel conducteur du transport routier de marchandises sur tous véhicules** (Notre-Dame-d'Oé, Parcay Meslay / Conseil régional, Pôle emploi, OPCO, LADOM, Privé)



676e Ouvriers non qualifiés divers de type industriel

Les facteurs potentiels à l'origine des tensions dans la région Centre-Val de Loire



Offres d'emploi enregistrées en 2020

(uniquement les offres déposées à Pôle emploi)

Tours = 140

Indre-et-Loire = 159

Un facteur se distingue quant à l'origine des tensions pour les métiers des autres ouvriers non qualifiés de type industriel en région Centre-Val de Loire :

- La forte intensité d'embauches, caractérisée par des entrées et sorties globalement plus importantes qu'en moyenne.

Par ailleurs le lien formation-emploi, la non-durabilité de l'emploi, des conditions de travail contraignantes et une inadéquation géographique peuvent éroder l'attractivité de ces métiers.

Source des données : Enquête DARES/Pôle emploi « Les tensions sur le marché du travail »

Les formations associées aux métiers des autres ouvriers non qualifiés de type industriel en région Centre-Val de Loire

141 Places de formation continue (sessions 2021)

52 Inscrits en voie scolaire (rentrée 2020)

<5 Apprentis (rentrée 2019)

Accès à l'emploi post-formation en région Centre-Val de Loire

(source : Pôle emploi)

Taux d'accès à l'emploi 6 mois après la fin de formation (uniquement formation continue - hors formation initiale - et pour tout dispositif de financement formation) = **73,3%**

Cohortes des sortants de formation entre juillet 2020 et mars 2021

Formation initiale

- CAP conducteur d'installations de production (Dreux, Tours)

Formation continue

- CQP tuyauteur industriel (Beaumont en Véron / Conseil régional)
- Titre professionnel conducteur d'installations et de machines automatisées (Chartres, Châteaudun, Châteauroux, Montargis, Orléans, Pithiviers, Tours / Conseil régional)
- Titre professionnel tuyauteur industriel (Gien / Conseil régional)

Formation voie apprentissage

- Titre professionnel conducteur d'installations et de machines automatisées (Orléans)



388a Ingénieurs et cadres d'étude, recherche et développement en informatique

388c Chefs de projets informatiques, responsables informatiques

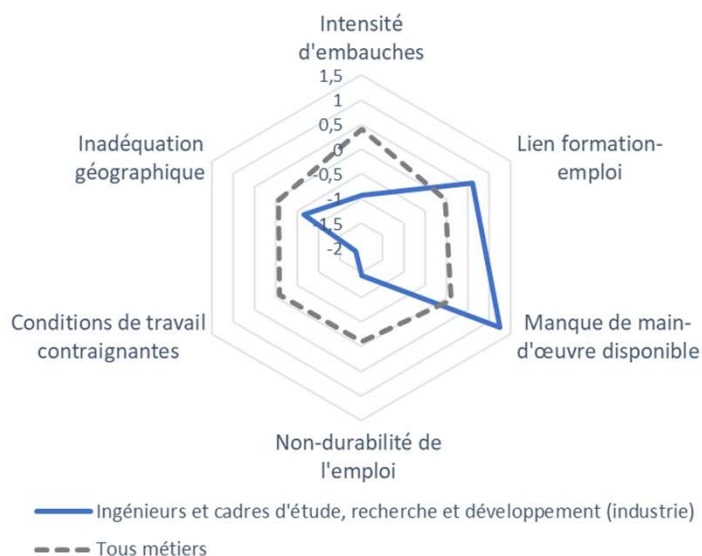
Les facteurs potentiels à l'origine des tensions dans l'Indre-et-Loire

Offres d'emploi enregistrées en 2020

(uniquement les offres déposées à Pôle emploi)

Tours = 85

Indre-et-Loire = 81



Les difficultés de recrutement des ingénieurs et cadres d'étude, recherche et développement en informatique, chefs de projets informatiques peuvent être principalement associées à deux facteurs dans le département :

- Le lien étroit entre la formation et l'emploi, les diplômes étant nécessaire pour exercer ces métiers ;
- Le manque de main-d'œuvre disponible en Indre-et-Loire, dont l'indicateur est nettement au dessus de la moyenne.

Source des données : Enquête DARES/Pôle emploi « Les tensions sur le marché du travail »

Les formations associées aux métiers d'ingénieurs et cadres d'études R&D en informatique en Indre-et-Loire et en région Centre-Val de Loire

96 Places de formation continue (sessions 2021)

Accès à l'emploi post-formation dans le bassin de Tours

(source : Pôle emploi)

Taux d'accès à l'emploi 6 mois après la fin de formation (uniquement formation continue – hors formation initiale - et pour tout dispositif de financement formation) = **45,2%**

Cohortes des sortants de formation entre juillet 2020 et mars 2021

Formation continue

- **Titre professionnel concepteur développeur d'applications** (Tours / Conseil régional)
- **Titre professionnel développeur web et web mobile** (Amboise / Pôle emploi, Tours / Conseil régional)
- **Titre professionnel technicien supérieur systèmes et réseaux** (Tours / Conseil régional)

Source des données : Conseil régional, Pôle emploi

Formation initiale et apprentissage

- **Diplôme d'Ingénieur informatique** (Orléans-CESI Ecole d'ingénieurs)
- **Filières Architecture, système et réseau ou Système d'information – intelligence artificielle** (Tours Polytech)
- **Parcours informatique systèmes d'information – informatique modélisation optimisation** (Orléans, Tours, Bourges, Vierzon)
- **Diplôme d'Ingénieur sécurité et technologies informatiques (STI)** (Bourges INSA)
- **Master Informatique** (Tours, Blois, Orléans)
- **Master of Engineering – Ingénierie en informatique** (Tours – SUPINFO)
- **Doctorat Informatique** (Tours Polytech)
- **Doctorat Mathématiques, Informatique, Physique théorique et ingénierie des systèmes** (Orléans – Université)

Source des données : Onisep

OUVRIERS NON QUALIFIES DES INDUSTRIES AGRO-ALIMENTAIRES



674b Ouvriers de production non qualifiés de la transformation des viandes
 674c Autres ouvriers de production non qualifiés : industrie agro-alimentaire

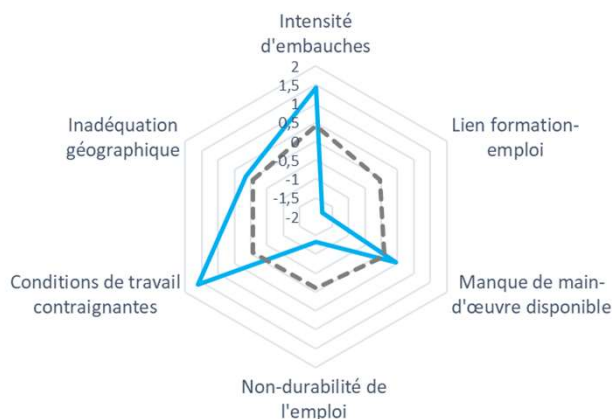
Les facteurs potentiels à l'origine des tensions dans l'Indre-et-Loire

Offres d'emploi enregistrées en 2020

(uniquement les offres déposées à Pôle emploi)

Tours = 53

Indre-et-Loire = 57



Plusieurs facteurs peuvent expliquer les problématiques de recrutement pour les métiers d'ouvriers non qualifiés des industries agro-alimentaires en Indre-et-Loire :

- Une forte intensité d'embauches, et des conditions de travail contraignantes semblent contribuer négativement à l'attractivité de ces métiers ;
- Par ailleurs, un manque de main d'œuvre disponible ainsi qu'une inadéquation géographique accentuent les difficultés de recrutement observées pour ces métiers en Indre-et-Loire.

Source des données : Enquête DARES/Pôle emploi « Les tensions sur le marché du travail »

Les formations associées aux métiers d'ouvriers non qualifiés des industries agro-alimentaires en Indre-et-Loire

24 Places de formation continue (sessions 2021)

27 Inscrits en voie scolaire (rentrée 2020)

109 Apprentis (rentrée 2019)

Formation continue

- **CAP boucher** (Joué-lès-Tours / Conseil régional)
- **Titre professionnel conducteur d'installations et de machines automatisées** (Tours / Conseil régional)

Formation initiale

- **CAP conducteur d'installations de production** (Tours)

Formation voie apprentissage

- **CAP boucher** (Joué-lès-Tours)
- **BP boucher** (Joué-lès-Tours)

Accès à l'emploi post-formation dans le bassin de Tours

(source : Pôle emploi)

Taux d'accès à l'emploi 6 mois après la fin de formation (uniquement formation continue – hors formation initiale - et pour tout dispositif de financement formation) = **50%**

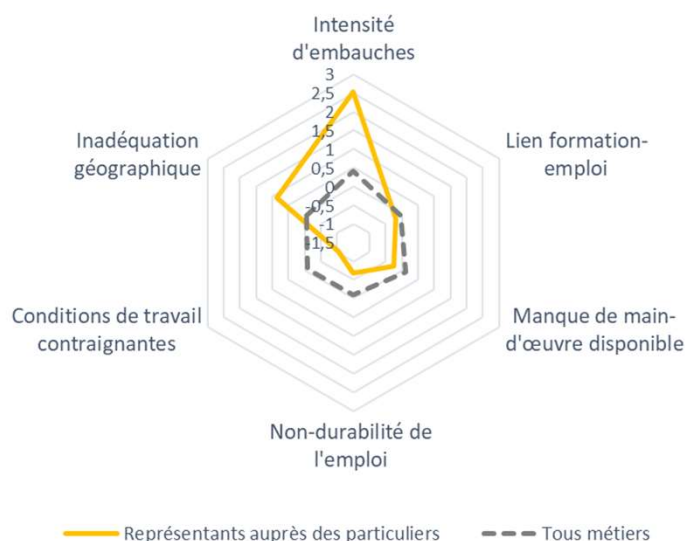
Cohortes des sortants de formation entre juillet 2020 et mars 2021

REPRÉSENTANTS AUPRÈS DES PARTICULIERS



463e Techniciens commerciaux et technico-commerciaux, représentants auprès de particuliers (hors banque, assurance, informatique)

Les facteurs potentiels à l'origine des tensions dans l'Indre-et-Loire



Offres d'emploi enregistrées en 2020

(uniquement les offres déposées à Pôle emploi)

Tours = 263

Indre-et-Loire = 265

Les difficultés de recrutement de représentants auprès des particuliers dans l'Indre-et-Loire peuvent être associées à deux facteurs principaux :

- Une très forte intensité d'embauches, caractérisée par des entrées et sorties globalement plus importantes qu'en moyenne.
- Une inadéquation géographique.

Enfin, le lien formation-emploi peut influencer négativement sur l'attractivité, le diplôme pouvant être nécessaire pour exercer ce métier.

Source des données : Enquête DARES/Pôle emploi « Les tensions sur le marché du travail »

Les formations associées aux métiers de représentants auprès des particuliers en Indre-et-Loire

164 Places de formation continue (sessions 2021)

478 Inscrits en voie scolaire (rentrée 2020)

337 Apprentis (rentrée 2019)

Accès à l'emploi post-formation dans le département

(source : Pôle emploi)

Taux d'accès à l'emploi 6 mois après la fin de formation (uniquement formation continue – hors formation initiale - et pour tout dispositif de financement formation) = **48,1%**

Cohortes des sortants de formation entre juillet 2020 et mars 2021

Formation initiale

- BAC PRO métiers du commerce et de la vente Option B : prospection clientèle et valorisation de l'offre commerciale (Château-Renault, Tours)
- BAC PRO vente (prospection négociation suivi de clientèle) (Tours)
- BTS conseil et commercialisation de solutions techniques (Tours)
- BTS métiers de l'esthétique-cosmétique-parfumerie Options A, B, C (Tours)
- BTS négociation et digitalisation de la relation client (Chambrey les Tours, Tours)
- BTSA technico-commercial Option : alimentation et boissons (Amboise)

Formation continue

- BTS métiers de l'esthétique-cosmétique-parfumerie option A : management, option B : formation-marques, option C : cosmétologie (Tours / Entreprises, particuliers)
- BTS négociation et digitalisation de la relation client (Tours / OPCO)
- BTS technico-commercial spécialité agro-alimentaire (Tours / Conseil régional)

Formation voie apprentissage

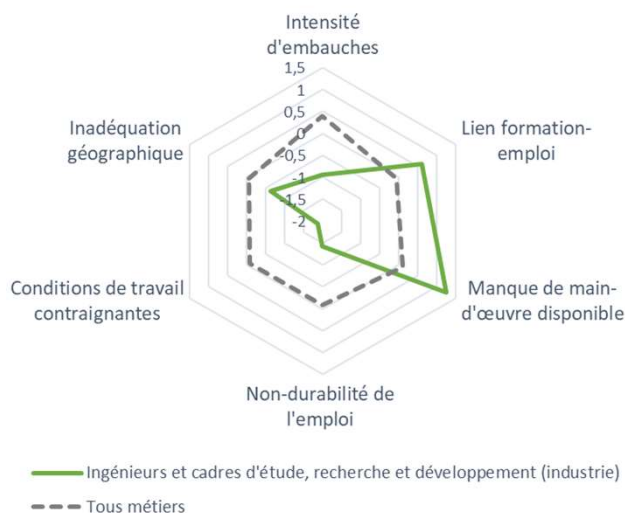
- BP esthétique cosmétique parfumerie (Joué-lès-Tours)
- BTS métiers de l'esthétique-cosmétique-parfumerie Option B : formation-marques (Joué-lès-Tours)
- BTS négociation et digitalisation de la relation client (Tours)
- BTSA technico-commercial Option : alimentation et boissons (Tours)

Source des données : Rectorat Académie Orléans-Tours, DRAAF, Conseil régional, Pôle emploi



- 312e Ingénieurs conseils libéraux en études techniques
- 383a Ingénieurs et cadres d'étude, recherche et développement en électricité, électronique
- 384a Ingénieurs et cadres d'étude, recherche et développement en mécanique et travail des métaux
- 385a Ingénieurs et cadres d'étude, recherche et développement des industries de transformation (agroalimentaire, chimie, métallurgie, matériaux lourds)
- 386a Ingénieurs et cadres d'étude, recherche et développement des autres industries (imprimerie, matériaux souples, ameublement et bois, énergie, eau)

Les facteurs potentiels à l'origine des tensions dans l'Indre-et-Loire



Offres d'emploi enregistrées en 2020

(uniquement les offres déposées à Pôle emploi)

Tours = 17

Indre-et-Loire = 18

- Le fort lien formation-emploi et le manque de main d'œuvre disponible dans le Loiret semblent contribuer au phénomène de tension sur le marché du travail pour les métiers d'ingénieurs et cadres d'étude, recherche et développement dans l'industrie en Indre-et-Loire.
- Le manque de main-d'œuvre disponible localement semble accentuer les difficultés de recrutements pour ces métiers.

Source des données : Enquête DARES/Pôle emploi « Les tensions sur le marché du travail »

Les formations associées aux métiers d'ingénieurs et cadres d'étude, recherche et développement dans l'industrie en Indre-et-Loire et en région Centre-Val de Loire

Accès à l'emploi post-formation en région

(source : Pôle emploi)

Taux d'accès à l'emploi 6 mois après la fin de formation (uniquement formation continue – hors formation initiale - et pour tout dispositif de financement formation) = **66,7%**

Cohortes des sortants de formation entre juillet 2020 et mars 2021

Formation initiale et apprentissage

- Diplôme d'ingénieur de l'École polytechnique universitaire de l'université de Tours spécialité mécanique et génie mécanique (Tours Polytech)
- Diplôme d'ingénieur de l'École polytechnique universitaire de l'université de Tours spécialité électronique et génie électrique (Tours Polytech)
- Diplôme d'ingénieur de l'École polytechnique universitaire de l'université d'Orléans spécialité génie industriel (Chartres Polytech)
- Diplôme d'ingénieur de l'École polytechnique universitaire de l'université d'Orléans spécialité matériaux et mécatronique (Orléans Polytech)
- Diplôme d'ingénieur de l'École polytechnique universitaire de l'université d'Orléans spécialité génie mécanique et production en partenariat avec l'ITII Centre-Val de Loire (Orléans Polytech)
- Diplôme d'ingénieur de l'Institut national des sciences appliquées Centre Val de Loire spécialité génie industriel (Blois INSA)
- Master mention innovation, entreprise et société - AFTEC Formation (Orléans)
- Master mention chimie et sciences des matériaux - UFR des sciences et techniques (Tours)

Source des données : Onisep

Mesurer les tensions sur le marché du travail

Certains projets de recrutement apparaissent en tension. Ces tensions sont de nature différente selon les métiers mais également selon le niveau géographique observé (département, région, France métropolitaine (FM)).

Ces indicateurs sont calculés sur l'année 2020 pendant la crise sanitaire, par la DARES et Pôle emploi.

Indicateur principal de tension pour un métier

Cet indicateur utilise les données suivantes :

- Flux d'offres d'emploi en ligne /flux de demandeurs d'emploi inscrits à Pôle emploi en catégorie A (STMT, Jocas)
- Taux d'écoulement de la demande d'emploi (STMT)
- Part des projets de recrutements anticipés comme difficiles (BMO)

NB : Moyenne et écart-type calculés sur 2014-2018

• Six indicateurs d'éclairage

Intensité d'embauche :

- Flux d'offres d'emploi en ligne pour 1 000 salariés (STMT, Jocas, EEC, RP)
- Nombre de projets de recrutement pour 1 000 salariés (BMO, EEC, RP)

Manque de main-d'œuvre disponible :

- Nombre moyen de demandeurs d'emploi en catégorie A sur les quatre fins de trimestre d'une année pour 1 000 salariés (BMO, EEC, RP)

Lien formation-emploi :

- Indicateur synthétique provisoire : 1. Concentration des spécialités de formation 2. Spécificité des spécialités de formation
- Construction de l'indicateur synthétique définitif en fonction : 3. Part des non diplômés dans le métier parmi les salariés jeunes actifs

Inadéquation géographique :

- Part d'offres d'emploi du métier dans la zone (STMT et Jocas)
- Part de demandeurs d'emploi du métier de catégorie A du métier dans la zone d'emploi (STMT)

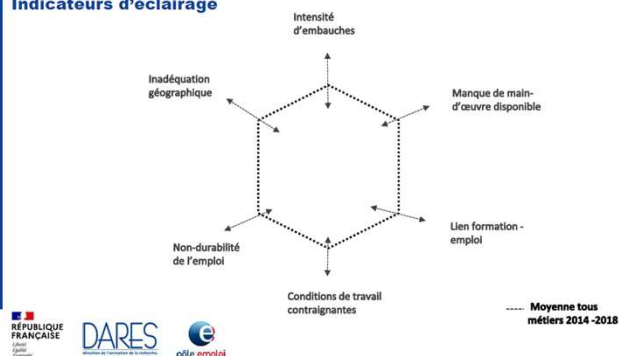
Conditions de travail contraignantes :

- Moyenne de six indicateurs de condition de travail contraignantes : contraintes physiques, contraintes de rythme, part de salariés en incapacité, travail répétitif, horaires inhabituels, journée de travail morcelée (CT-RPS)

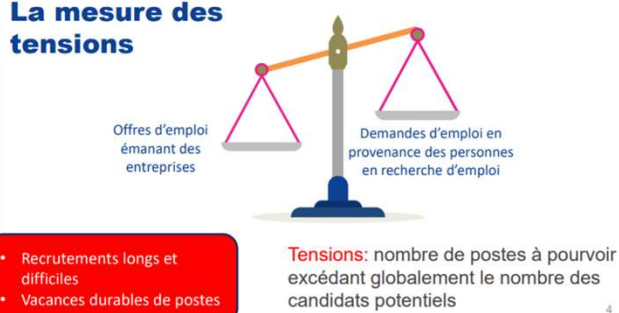
Non durabilité de l'emploi :

- Part des offres d'emploi en CDI ou en CDD de plus de six mois (STMT, Jocas)
- Part des offres d'emploi à temps complet (STMT, Jocas)
- Part des recrutements anticipés comme non saisonniers (BMO)

Indicateurs d'éclairage



La mesure des tensions



Les données de la formation

Les chiffres de la formation initiale, voie scolaire, sont issus du Rectorat et de l'OSMS (champ du Sanitaire et Social), pour la rentrée 2020. Les données de la formation continue proviennent de Pôle emploi, du Conseil régional et de l'OSMS (champ du Sanitaire et Social). Ces dernières concernent les places qualifiantes uniquement. Enfin, les chiffres de l'apprentissage sont issus du Conseil régional pour la rentrée 2019.