

# ORFOME Eléments de diagnostic

## Les tensions sur le marché du travail dans le bassin d'emploi de Vierzon

*Le bassin d'emploi de Vierzon se caractérise par une économie tournée principalement vers certaines activités industrielles comme la fabrication de textiles, celle de machines et équipements ou de produits métalliques.*

En 2021, 900 projets de recrutement sont recensés auprès des employeurs du bassin de Vierzon (BMO 2021). Parmi les métiers les plus recherchés sur le territoire, certains se caractérisent par des difficultés de recrutement. L'enquête BMO de Pôle emploi permet d'identifier les projets de recrutement anticipés comme difficiles par les entreprises interrogées. A l'échelle du bassin, ces difficultés de recrutement concernent entre autres les aides et apprentis de cuisine, employés polyvalents de la restauration, les conducteurs de transport en commun sur route, les ouvriers non qualifiés du second œuvre du bâtiment, les aides à domicile et aides ménagères, les autres ouvriers qualifiés des industries chimiques et plastiques et les serveurs de cafés restaurants.

### Les principaux métiers (FAP) en tension en 2021 dans le bassin de Vierzon

Métiers	Projets de recrutement	Difficultés à recruter	Difficultés à recruter dans le département	Emplois saisonniers	Effet structurel ou conjoncturel*	Lien emploi-formation**
Aides et apprentis de cuisine, employés polyvalents de la restauration	50	100,0%	86,7%	60,0%	Conjoncturel	
Conducteurs de transport en commun sur route	30	100,0%	100,0%	100,0%	Structurel	
Ouvriers non qualifiés du second œuvre du bâtiment	30	100,0%	90,9%	0,0%	Conjoncturel	
Aides à domicile et aides ménagères	20	100,0%	95,8%	50,0%	Conjoncturel	
Autres ouvriers qualifiés des industries chimiques et plastiques	20	100,0%	100,0%	100,0%	Structurel	
Serveurs de cafés restaurants	20	100,0%	45,0%	0,0%	Structurel	
Employés des services divers	20	100,0%	40,0%	0,0%	Non significatif	

\*Les difficultés de recrutement sont considérées comme structurelles quand elles sont supérieures à 70% pendant au moins 3 ans entre 2017 et 2021 (excepté 2018). Elles sont conjoncturelles quand elles ne sont pas structurelles.

Non significatif : moins de 3 années renseignées

\*\*Plus le lien formation-emploi est fort, plus le diplôme est nécessaire pour exercer le métier.

Source des données : Pôle emploi BMO 2021

\* Enquête DARES/Pôle emploi métiers en tension

Lien formation-emploi comme facteur de tension

■ Lien fort (rouge)  
■ Lien moyen (orange)  
■ Lien faible (vert)

### Chiffres clés sur le bassin de Vierzon (CC Cœur de Berry, CC Vierzon-Sologne-Berry) – 26 communes

- Nombre d'habitants : **45 990** (INSEE RP 2018)
- Nombre d'actifs occupés : **16 096** (INSEE RP 2018)
- Nombre d'emplois au lieu de travail : **14 271** (INSEE RP 2018)
- Nombre total d'établissements : **4 971** (Sirene 2020)
- Dont nombre d'établissements employeurs : **1 206** (Sirene 2020)

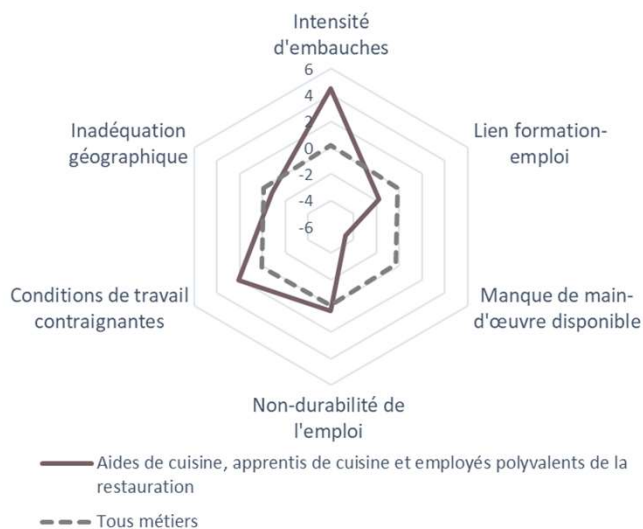
### Nombre de demandeurs d'emploi à l'échelle de la zone d'emploi de Vierzon\* en 2020 : **4 507** (DARES/Pôle emploi)

\* Le périmètre géographique de la zone d'emploi peut fortement différer de celui du bassin d'emploi ou du CODEVE.



561d Aides de cuisine, apprentis de cuisine et employés polyvalents de la restauration

## Les facteurs potentiels à l'origine des tensions dans le Cher



### Offres d'emploi enregistrées en 2020

(uniquement les offres déposées à Pôle emploi)

Vierzon = 47

Cher = 258

Les problématiques de tension pour les métiers d'aides de cuisine, apprentis de cuisine et employés polyvalents de la restauration dans le Cher peuvent potentiellement s'expliquer par :

- Une très forte intensité d'embauches,
- Un non-durabilité de l'emploi (davantage de CDD et de contrats courts),
- Des conditions de travail considérées comme contraignantes (contraintes de rythme, périodes de travail...), qui constituent également un facteur potentiel à l'origine des tensions pour ces métiers dans le département

Source des données : Enquête DARES/Pôle emploi « Les tensions sur le marché du travail »

## Les formations associées aux métiers d'aides de cuisine, apprentis de cuisine et employés polyvalents de la restauration dans le Cher

22 Places de formation continue (sessions 2021)

65 Inscrits en voie scolaire (rentrée 2020)

48 Apprentis (rentrée 2019)

### Accès à l'emploi post-formation dans le département

(source : Pôle emploi)

Taux d'accès à l'emploi 6 mois après la fin de formation (uniquement formation continue – hors formation initiale - et pour tout dispositif de financement formation) = **60,2%**

Cohortes des sortants de formation entre juillet 2020 et mars 2021

### Formation initiale

- BAC PRO métiers de l'hôtellerie-restauration – seconde commune (Bourges, Saint-Amand-Montrond)

### Formation continue

- CAP Commercialisation et services en Hôtel-Café-Restauration (Bourges / Conseil régional)
- CAP Production et service en restauration (rapide, collective, cafétaria) (Bourges / Conseil régional)
- Titre professionnel Serveur en restauration (Vierzon / Conseil régional)

### Formation voie apprentissage

- CAP commercialisation et services en hôtel-café-restaurant (Bourges)
- CAP production et service en restauration (rapide, collective, cafétéria) (Bourges)



641b Conducteurs de véhicule routier de transport en commun (salariés)

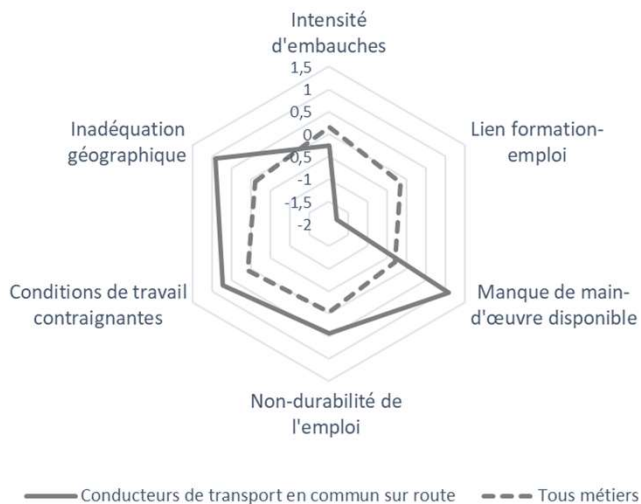
## Les facteurs potentiels à l'origine des tensions dans le Cher

### Offres d'emploi enregistrées en 2020

(uniquement les offres déposées à Pôle emploi)

Vierzon = 96

Cher = 124



De nombreux facteurs semblent à l'origine des tensions pour le recrutement des conducteurs de transport en commun sur route dans le Cher :

- Un manque de main d'œuvre disponible dans le département,
- Une certaine non-durabilité de l'emploi (davantage de contrats courts et de CDD),
- Des conditions de travail contraignantes,
- Enfin, une inadéquation géographique, qui semble accentuer les tensions sur ces métiers.

Source des données : Enquête DARES/Pôle emploi « Les tensions sur le marché du travail »

## Les formations associées aux métiers conducteurs de transport en commun sur route dans le Cher

37 Places de formation continue (sessions 2021)

### Formation continue

- Titre professionnel conducteur de transport en commun sur route (Bourges / Conseil régional / Pôle emploi)

### Accès à l'emploi post-formation dans le département

(source : Pôle emploi)

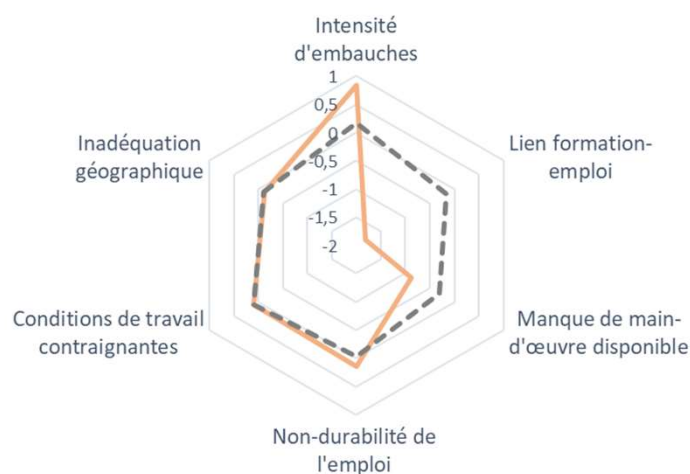
Taux d'accès à l'emploi 6 mois après la fin de formation (uniquement formation continue – hors formation initiale - et pour tout dispositif de financement formation) = **77,8%**

Cohortes des sortants de formation entre juillet 2020 et mars 2021



681b Ouvriers non qualifiés du second oeuvre du bâtiment

## Les facteurs potentiels à l'origine des tensions dans le Cher



— Ouvriers non qualifiés du second oeuvre du bâtiment - - - Tous métiers

Source des données : Enquête DARES/Pôle emploi « Les tensions sur le marché du travail »

## Offres d'emploi enregistrées en 2020

(uniquement les offres déposées à Pôle emploi)

Vierzon = 25

Cher = 109

Une forte intensité d'embauches et une non durabilité de l'emploi (davantage de contrats courts et de CDD) semblent contribuer au phénomène de tension sur le marché du travail pour les métiers d'ouvriers non qualifiés du second oeuvre du bâtiment dans le département.

Des conditions de travail considérées comme contraignantes et une inadéquation géographique peuvent également éroder l'attractivité du métier et rendre les recrutements plus difficiles.

## Les formations associées aux métiers d'ouvriers non qualifiés du second oeuvre du bâtiment dans le Cher

191 Places de formation continue (sessions 2021)

147 Inscrits en voie scolaire (rentrée 2020)

23 Apprentis (rentrée 2019)

### Accès à l'emploi post-formation dans le département

(source : Pôle emploi)

Taux d'accès à l'emploi 6 mois après la fin de formation (uniquement formation continue - hors formation initiale - et pour tout dispositif de financement formation) = **54,8%**

Cohortes des sortants de formation entre juillet 2020 et mars 2021

### Formation initiale

- CAP électricien (Bourges)
- CAP monteur en installations sanitaires (Bourges)
- BAC PRO installateur en chauffage, climatisation et énergies renouvelables (Bourges)
- BAC PRO métiers de la construction durable du bâtiment et des travaux publics – seconde commune (Bourges, Vierzon)

### Formation continue

- Titre professionnel installateur en thermique et sanitaire (Bourges / Privé, LADOM, Conseil régional)
- Titre Professionnel Electricien d'équipement du bâtiment (Bourges, Conseil régional, LADOM)
- Titre professionnel Menuisier, poseur-installateur (Bourges / Privé, LADOM, Conseil régional)
- Titre professionnel Peintre en bâtiment (Bourges / privé, Conseil régional)
- Titre professionnel Plaquiste-Plâtrier (Bourges / Privé, LADOM, Conseil régional)

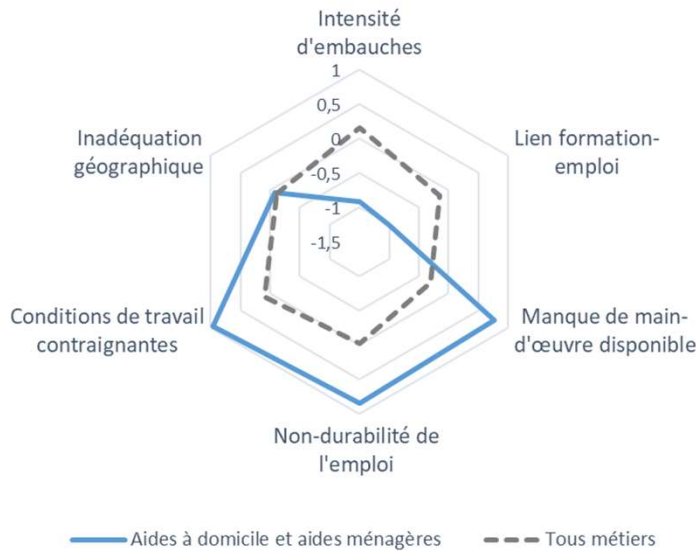
### Formation voie apprentissage

- CAP électricien (Bourges)
- BP monteur en installations du génie climatique et sanitaire (Bourges)



563b Aides à domicile, aides ménagères, travailleuses familiales

## Les facteurs potentiels à l'origine des tensions dans le Cher



### Offres d'emploi enregistrées en 2020

(uniquement les offres déposées à Pôle emploi)

Vierzon = 28

Cher = 200

Plusieurs facteurs peuvent expliquer les problématiques de recrutement pour les métiers d'aides à domicile et aides ménagères dans le Cher :

- Un manque de main d'œuvre disponible localement,
- Une non-durabilité de l'emploi (davantage de CDD et de contrats courts),
- Des conditions de travail contraignantes,
- Enfin, une inadéquation géographique peut potentiellement accentuer les tensions sur ces métiers.

Source des données : Enquête DARES/Pôle emploi « Les tensions sur le marché du travail »

## Les formations associées aux métiers d'aide à domicile et aide ménagère dans le Cher

70 Places de formation continue (sessions 2021)

465 Inscrits en voie scolaire (rentrée 2020)

### Accès à l'emploi post-formation dans le département

(source : Pôle emploi)

Taux d'accès à l'emploi 6 mois après la fin de formation (uniquement formation continue – hors formation initiale - et pour tout dispositif de financement formation) = **55,3%**

Cohortes des sortants de formation entre juillet 2020 et mars 2021

### Formation initiale

- CAP assistant technique en milieu familial et collectif (Saint-Amand-Montrond)
- CAP services aux personnes et vente en espace rural (Bengy-sur-Craon)
- BAC PRO accompagnement, soins et services à la personne Option A : à domicile (Bourges, Saint-Amand-Montrond, Vierzon)
- BAC PRO Agricole services aux personnes et aux territoires (Bengy-sur-Craon, Le Subdray)

### Formation continue

- Titre professionnel assistant de vie aux familles (Aubigny-sur-Nère, Bourges, Saint-Amand-Montrond, Vierzon / Conseil régional – Bourges / OPCO)
- Prépa métiers des services à la personne ccp 1 du titre d'assistant de vie aux familles ADVF (Aubigny-sur-Nère, Saint-Amand-Montrond, Vierzon / Conseil régional)

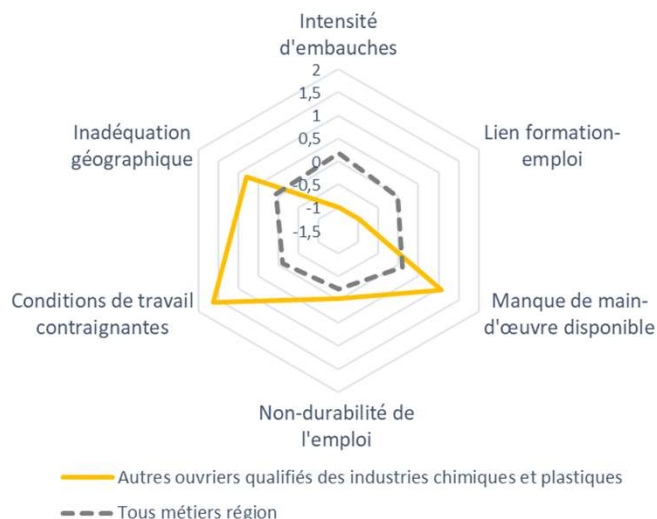
Source des données : Enquête de rentrée 2020, Traitement GIP Alfa Centre - OSMS

Source des données : Rectorat Académie Orléans-Tours, DRAAF, Conseil régional, Pôle emploi



625c Autres opérateurs et ouvriers qualifiés de la chimie (y.c. pharmacie) et de la plasturgie

## Les facteurs potentiels à l'origine des tensions en région Centre-Val de Loire



### Offres d'emploi enregistrées en 2020

(uniquement les offres déposées à Pôle emploi)

**Cher = 18**

**Région = 146**

Les problématiques de tension pour les métiers des autres ouvriers qualifiés des industries chimiques et plastiques peuvent s'expliquer par plusieurs facteurs :

- Un manque de main d'œuvre disponible en région ;
- Une certaine non durabilité de l'emploi (davantage de contrats courts et de CDD) ;
- Des conditions de travail considérées comme contraignantes ;
- Enfin, une inadéquation géographique qui influe négativement sur les difficultés de recrutement.

Source des données : Enquête DARES/Pôle emploi « Les tensions sur le marché du travail »

## Les formations associées aux métiers des autres ouvriers qualifiés des industries chimiques et plastiques en région Centre-Val de Loire

25 Places de formation continue (sessions 2021)

346 Inscrits en voie scolaire (rentrée 2020)

156 Apprentis (rentrée 2019)

### Accès à l'emploi post-formation en région Centre-Val de Loire

(source : Pôle emploi)

Taux d'accès à l'emploi 6 mois après la fin de formation (uniquement formation continue – hors formation initiale - et pour tout dispositif de financement formation) = **52,3%**

Cohortes des sortants de formation entre juillet 2020 et mars 2021

### Formation initiale

- CAP Conducteur d'installations de production (Dreux, Tours)
- BAC PRO Bio-industries de transformation (Dreux, Sours)
- BAC PRO Pilote de ligne de production (Vendôme)
- BAC PRO Plastiques et composites (Amboise, Le Blanc)
- BTS Contrôle industriel et régulation automatique (Bourges, Saint-Jean-de-Braye)
- BTS Métier de la chimie (Chartres, Gien)

### Formation continue

- Technicien en pharmacie et cosmétique industrielles (Chartres, Tours / Conseil régional)

### Formation voie apprentissage

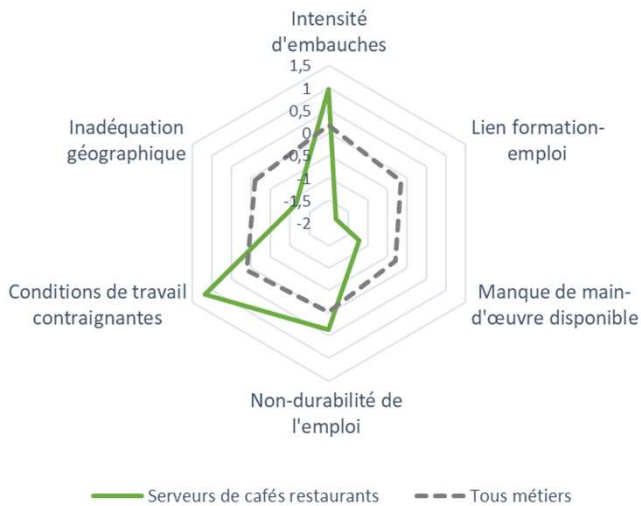
- BTS Contrôle industriel et régulation automatique (Bourges, Orléans)
- BTS Europlastics et composites Option conception outillage (Amboise)
- BTS Europlastics et composites Option pilotage et optimisation de la production (Amboise)
- TH Technicien en pharmacie industrielle et cosmétique (Tours)

# SERVEURS DE CAFES RESTAURANTS



561a Serveurs, commis de restaurant, garçons (bar, brasserie, café ou restaurant)

## Les facteurs potentiels à l'origine des tensions dans le Cher



### Offres d'emploi enregistrées en 2020

(uniquement les offres déposées à Pôle emploi)

Vierzon = 29

Cher = 140

Plusieurs facteurs peuvent expliquer les problématiques de recrutement pour les métiers de serveurs de cafés restaurants dans le Cher :

- Des conditions de travail considérées comme contraignantes ;
- Par ailleurs, la non-durabilité des postes proposés semblent contribuer négativement à l'attractivité du métier ;
- Enfin, l'intensité d'embauches influe également sur les difficultés de recrutement dans le département.

Source des données : Enquête DARES/Pôle emploi « Les tensions sur le marché du travail »

## Les formations associées aux métiers de serveurs de cafés-restaurants dans le Cher

13 Places de formations continues (sessions 2021)

91 Inscrits en voie scolaire (rentrée 2020)

59 Apprentis (rentrée 2019)

### Formation continue

- CAP Commercialisation et services en hôtel-café-restaurant (Bourges / Conseil régional)
- Titre professionnel Agent de restauration (Vierzon / Conseil régional)
- Titre professionnel Serveur en restauration (Vierzon / Conseil régional)

### Formation initiale

- BAC PRO Commercialisation et services en restauration (Bourges, Saint-Amand-Montrond)
- BTS Management en Hôtellerie-Restaurant (Bourges)

### Formation voie apprentissage

- CAP Commercialisation et services en restauration (Bourges)
- CAP Production et services en restauration (rapide, collective, cafeteria) (Bourges)
- BP Arts du service et commercialisation en restauration (Bourges)

### Accès à l'emploi post-formation en région Centre-Val de Loire

(source : Pôle emploi)

Taux d'accès à l'emploi 6 mois après la fin de formation (uniquement formation continue – hors formation initiale - et pour tout dispositif de financement formation) = **59,4%**

Cohortes des sortants de formation entre juillet 2020 et mars 2021

## Mesurer les tensions sur le marché du travail

Certains projets de recrutement apparaissent en tension. Ces tensions sont de nature différente selon les métiers mais également selon le niveau géographique observé (département, région, France métropolitaine (FM)).

Ces indicateurs sont calculés sur l'année 2020 pendant la crise sanitaire, par la DARES et Pôle emploi.

## Indicateur principal de tension pour un métier

Cet indicateur utilise les données suivantes :

- Flux d'offres d'emploi en ligne /flux de demandeurs d'emploi inscrits à Pôle emploi en catégorie A (STMT, Jocas)
- Taux d'écoulement de la demande d'emploi (STMT)
- Part des projets de recrutements anticipés comme difficiles (BMO)

NB : Moyenne et écart-type calculés sur 2014-2018

### • Six indicateurs d'éclairage

#### Intensité d'embauche :

- Flux d'offres d'emploi en ligne pour 1 000 salariés (STMT, Jocas, EEC, RP)
- Nombre de projets de recrutement pour 1 000 salariés (BMO, EEC, RP)

#### Manque de main-d'œuvre disponible :

- Nombre moyen de demandeurs d'emploi en catégorie A sur les quatre fins de trimestre d'une année pour 1 000 salariés (BMO, EEC, RP)

#### Lien formation-emploi :

- Indicateur synthétique provisoire : 1. Concentration des spécialités de formation 2. Spécificité des spécialités de formation
- Construction de l'indicateur synthétique définitif en fonction : 3. Part des non diplômés dans le métier parmi les salariés jeunes actifs

#### Inadéquation géographique :

- Part d'offres d'emploi du métier dans la zone (STMT et Jocas)
- Part de demandeurs d'emploi de catégorie A du métier dans la zone d'emploi (STMT)

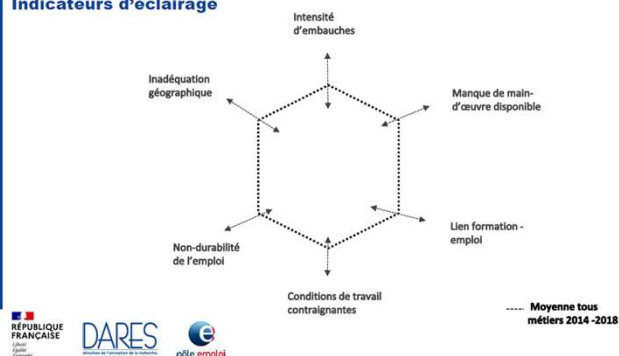
#### Conditions de travail contraignantes :

- Moyenne de six indicateurs de condition de travail contraignantes : contraintes physiques, contraintes de rythme, part de salariés en incapacité, travail répétitif, horaires inhabituels, journée de travail morcelée (CT-RPS)

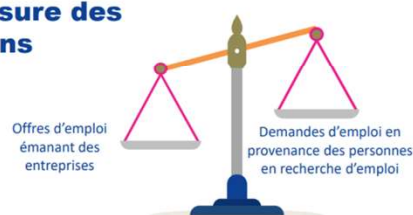
#### Non durabilité de l'emploi :

- Part des offres d'emploi en CDI ou en CDD de plus de six mois (STMT, Jocas)
- Part des offres d'emploi à temps complet (STMT, Jocas)
- Part des recrutements anticipés comme non saisonniers (BMO)

### Indicateurs d'éclairage



### La mesure des tensions



- Recrutements longs et difficiles
- Vacances durables de postes

**Tensions:** nombre de postes à pourvoir excédant globalement le nombre des candidats potentiels

## Les données de la formation

Les chiffres de la formation initiale, voie scolaire, sont issus du Rectorat et de l'OSMS (champ du Sanitaire et Social), pour la rentrée 2020. Les données de la formation continue proviennent de Pôle emploi, du Conseil régional et de l'OSMS (champ du Sanitaire et Social). Ces dernières concernent les places qualifiantes uniquement. Enfin, les chiffres de l'apprentissage sont issus du Conseil régional pour la rentrée 2019.