

DIAGNOSTIC RÉGIONAL SYNTHÉTIQUE CPRDFOP 2022-2027

Ce document est une synthèse d'un diagnostic régional mis à votre disposition en annexe. Ce diagnostic régional synthétique est présenté autour de 4 thématiques : un panorama économique, les dynamiques de l'emploi, les besoins en emploi et les tensions de recrutement, la formation et l'orientation tout au long de la vie.

PANORAMA ÉCONOMIQUE RÉGIONAL

Une économie caractérisée par des spécificités industrielles et agricoles

78 000

établissements actifs employeurs
 dont 81% sont des TPE (moins de 10 salariés)

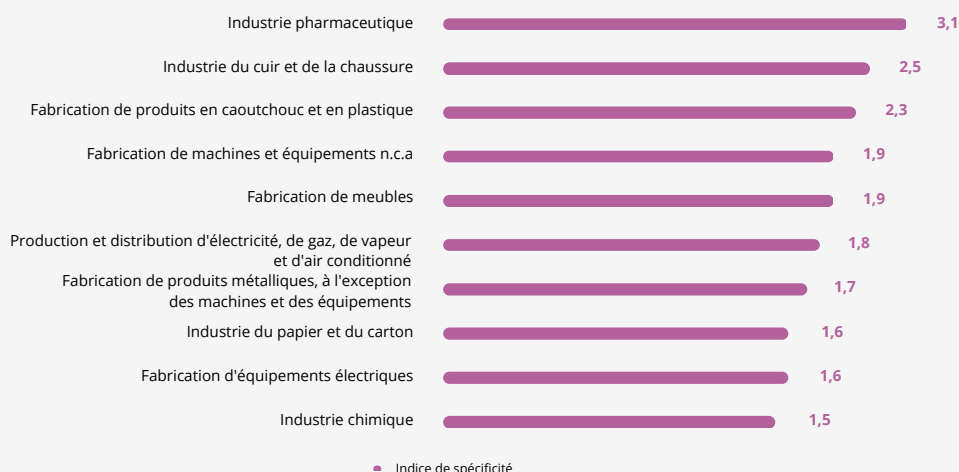
976 000

emplois en Centre-Val de Loire
 dont 152 000 emplois dans l'Industrie

15,5%

de l'emploi régional
 relève de l'industrie,
 soit
2,5 points
 de plus qu'en France
 métropolitaine.

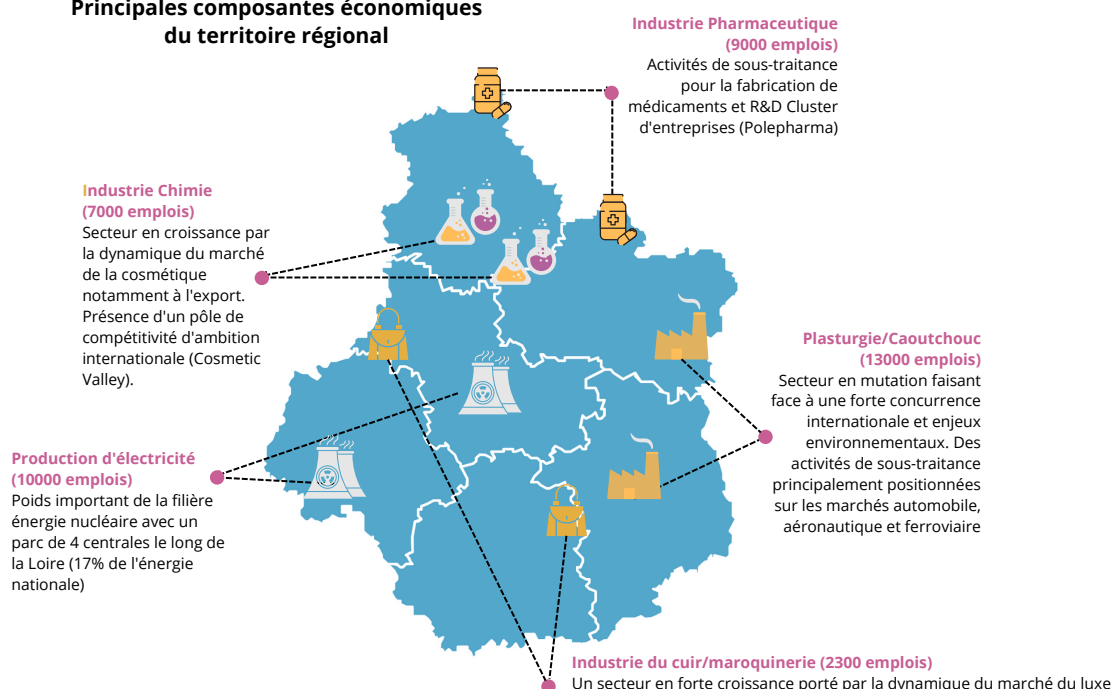
TOP 10 des secteurs spécifiques en région Centre-Val de Loire
 (Source : Acoess Urssaf 2021)



Note de lecture :
 L'emploi salarié dans
 l'industrie
 pharmaceutique est
 proportionnellement
 trois fois plus
 important en région
 qu'en moyenne
 nationale.



Principales composantes économiques du territoire régional



Quels impacts de la crise sanitaire sur l'économie régionale ?

L'impact sur l'emploi est resté mesuré au regard de l'onde de choc de cette crise, grâce aux mesures de soutien aux entreprises comme le dispositif d'activité partielle. L'activité régionale a enregistré une baisse jusqu'à -32% lors du premier confinement. Pendant le 2ème confinement, la baisse a été plus modérée.

Des impacts différenciés selon le secteur d'activité :

- Un accroissement de l'activité dans l'industrie pharmaceutique (production d'équipements de protection tels que les gels hydroalcooliques)
- Une forte baisse dans la filière automobile et aéronautique
- Une stabilité des effectifs dans le tertiaire non marchand, liée à la forte sollicitation des services de santé depuis le début de l'année 2020, et au recours massif au télétravail dans l'administration.

Des espaces géographiques hétérogènes

Axe septentrional industriel en mutation :

Le Grand Perche (Nogent-le-Rotrou, Châteaudun, Vendôme) : des territoires marqués par des restructurations.

La grande couronne francilienne (Dreux, Pithiviers, Montargis et Gien) : une démographie en hausse.

Axe ligérien, cœur démographique et économique :

Les zones d'emploi de Tours, Blois et Orléans : la moitié de la population se concentre dans les zones d'emploi d'Orléans et de Tours.

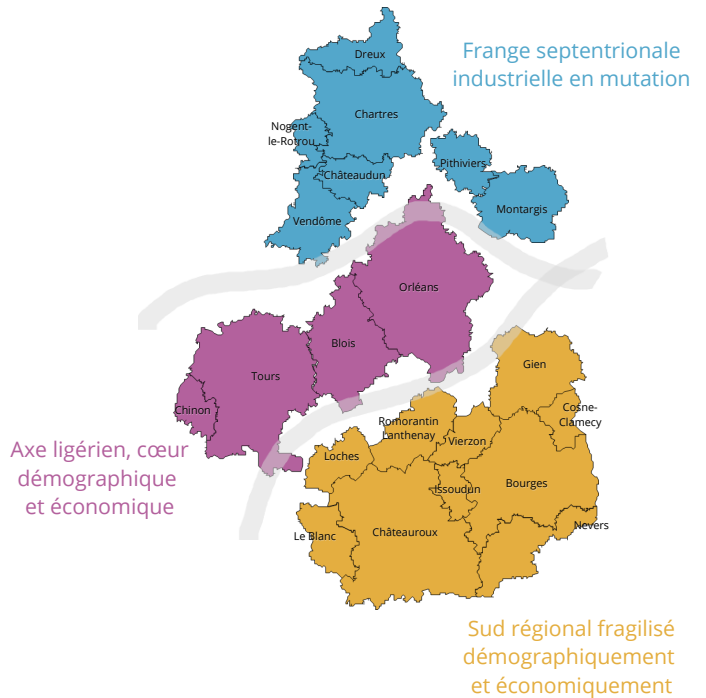
Une économie résidentielle et des axes universitaires et touristiques (la vallée de la Loire).

Sud de la région fragilisé démographiquement et économiquement :

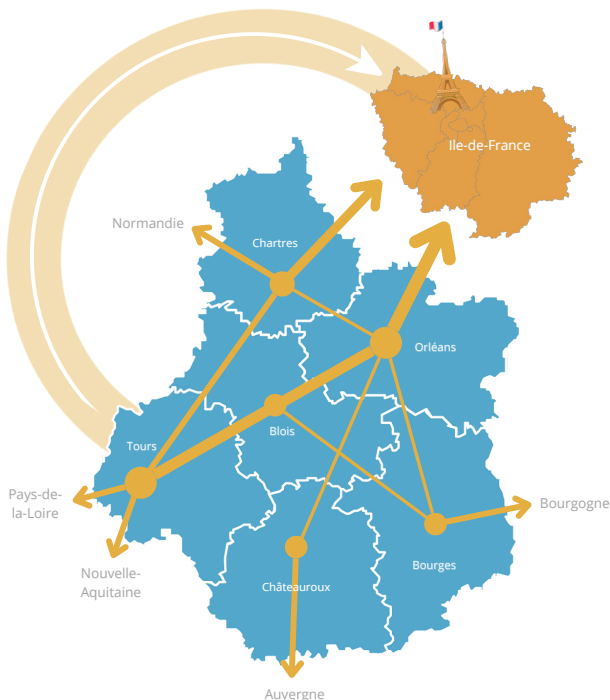
Le Sud Sologne (Vierzon, Romorantin) : un taux de chômage élevé, une baisse de l'emploi industriel.

Les zones d'emploi du Berry* et de Loches ont une démographie en baisse.

*Bourges, Saint-Amand-Montrond, Issoudun, Châteauroux, Le Blanc, Vierzon



Des déplacements domicile-travail dominés par les échanges avec l'Ile-de-France



Les aires d'influence des principaux pôles urbains de la région rassemblent la grande majorité des emplois et de la population et concentrent par conséquent l'essentiel des trajets domicile-travail.

600 000 actifs sur 1 million d'actifs en emploi se déplacent au sein des grandes aires urbaines de la région
40% travaillent dans les aires urbaines d'Orléans et de Tours.

La proximité de la région parisienne structure une large partie des flux de population dans l'ensemble de l'axe septentrional de la région.

70 000 actifs se déplacent quotidiennement vers la région parisienne.
Les cadres et les professions intermédiaires sont les plus mobiles.

DYNAMIQUES DE L'EMPLOI ET BESOINS EN RECRUTEMENTS

Les tendances de fond : évolution de l'emploi (sur 30 ans)

Recul de l'emploi agricole (diminution de l'emploi non salarié)

Recul de l'emploi industriel :

- 35 000 emplois industriels

Principaux facteurs du recul de l'emploi industriel :

- L'externalisation des activités tertiaires (nettoyage, comptabilité, ...)
- La robotisation, la cobotisation (c'est-à-dire la coopération d'un robot avec l'être humain, et non plus remplacement)
- Une concurrence internationale accrue
- Les mouvements de délocalisation

Hausse de l'emploi tertiaire :

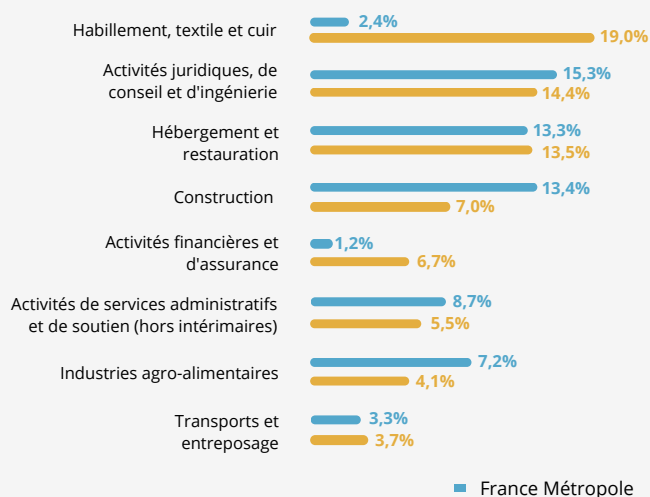
+ 200 000 emplois tertiaires

Principaux facteurs de la hausse de l'emploi tertiaire :

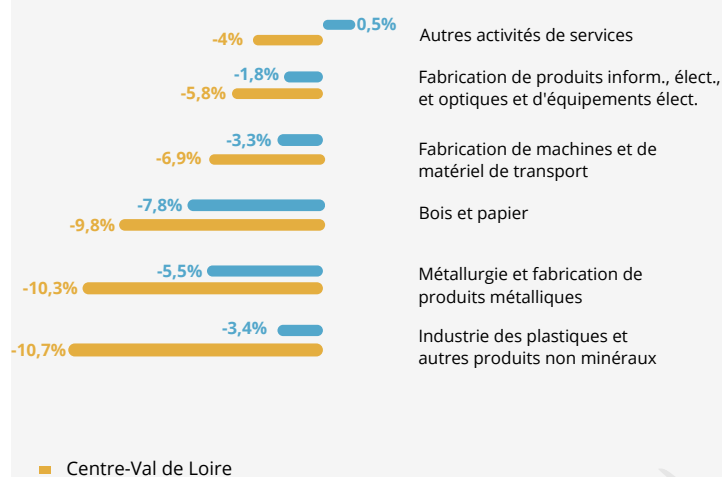
- Forte progression de l'emploi public et intérimaire
- Externalisation de certaines activités de l'industrie
- Développement des services liés au tourisme, aux activités scientifiques, numériques et de conseil.

Les dynamiques récentes de l'emploi (2016-2021)

Secteurs d'activité enregistrant les plus fortes hausses de l'emploi salarié privé entre 2016 et 2021 (Source : Acoess Urssaf)



Secteurs d'activité enregistrant les plus fortes baisses de l'emploi salarié privé entre 2016 et 2021 (Source : Acoess Urssaf)



ZOOM sur l'emploi intérimaire

-80%

de recours à l'intérim pendant la crise sanitaire, car ce secteur est étroitement corrélé à la conjoncture économique.

Dès le troisième trimestre 2020, l'emploi temporaire progresse très fortement avant de retrouver rapidement son niveau d'avant crise dès le premier trimestre de l'année 2021.

Dans le secteur tertiaire, le travail temporaire bondit fortement dans les activités de transport-logistique, les activités immobilières ainsi que l'administration publique et le secteur de la santé.

En revanche, le secteur industriel peine à retrouver le niveau d'avant crise. En région, seules l'industrie alimentaire et la fabrication d'équipements électriques retrouvent en 2021 les valeurs du 1er semestre 2019.

Plusieurs secteurs industriels continuent d'observer une baisse des effectifs salariés, une tendance qui s'est d'ailleurs amplifiée avec la crise sanitaire. **La crise des marchés aéronautiques et automobiles** a durement impacté l'écosystème industriel régional caractérisé par l'importance de la sous-traitance et des acteurs tributaires de la reprise de la demande de leur donneur d'ordre. C'est notamment le cas de l'industrie plasturgie et de la métallurgie qui souffrent d'une érosion des commandes mais également d'une **problématique d'approvisionnement des matières premières**.

Un recul historique du niveau de chômage

6,6%

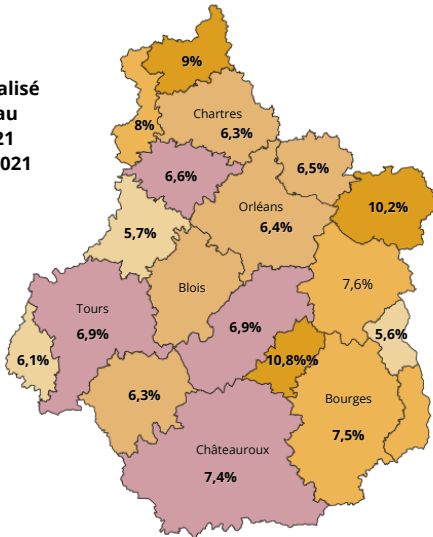
taux de chômage
fin 2021 en région
Centre-Val de Loire

le plus bas taux de
chômage depuis 2008

7,3%

taux de chômage
fin 2021 en France
métropolitaine

Taux de chômage localisé
par zone d'emploi au
4ème trimestre 2021
et évolution 2019 - 2021



Source : Insee, taux de chômage au sens du BIT et taux de chômage localisé

Une part des jeunes parmi les demandeurs d'emploi en repli mais augmentation chez les seniors :

208 000 demandeurs d'emploi en 2021 (catégories A, B et C)

14% de jeunes de -25 ans
(-5 points en 10 ans)

27% de seniors de +50 ans
(+10 points en 10 ans)

52% : part des femmes parmi les demandeurs d'emploi qui reste stable

Un volume d'offres d'emploi diffusées en nette progression :

108 360

offres d'emploi au 2ème trimestre 2022

+14%

par rapport au 2ème trimestre 2021

+56%

par rapport au 2ème trimestre 2017

Sources des données : Dares - Pôle emploi, INSEE (pour Taux de chômage)

Des tensions sur le marché du travail plus fortes en région

Forte progression des difficultés de recrutement dès le milieu des années 2010, sous l'effet d'une hausse des besoins de recrutement et d'une érosion de la main d'œuvre disponible.

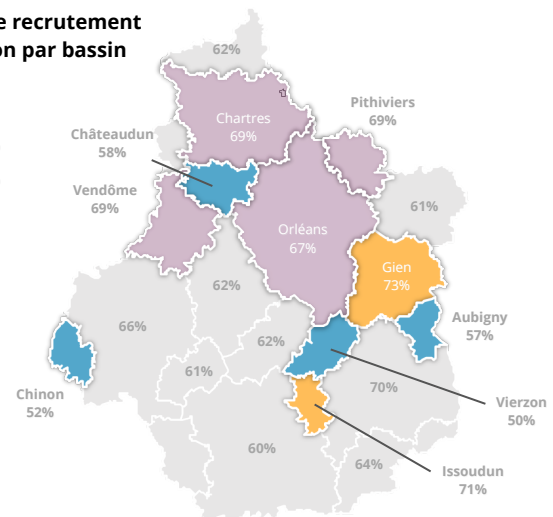
Des difficultés de recrutement globalement plus importantes pour les métiers du BTP et de l'Industrie.

Certains domaines du tertiaire affichent des tensions élevées, notamment pour les métiers de la « **santé, action sociale** », « **hôtellerie, restauration** », ou encore « **informatique et télécommunications** ».

Des tensions de recrutement variables selon les bassins

% de projets de recrutement jugés en tension par bassin d'emploi

- > 70%
- de 67% à 70%
- de 59% à 67%
- < à 59%



Note de lecture :

Des tensions plus fortes dans les bassins d'emploi de Gien et d'Issoudun
Des tensions moins marquées à Vierzon, Châteaudun, Aubigny-sur-Nère et Chinon

65%

des entreprises régionales
ont des difficultés à recruter
(58% à l'échelle nationale)



Sources des données : Pôle emploi Enquête BMO 2022

Des tensions de natures différentes selon les métiers

Dans l'industrie, les tensions sont davantage liées à un manque de main-d'œuvre disponible, alors que dans le BTP, l'intensité d'embauches contribue davantage à ces difficultés.

Concernant les métiers de la santé, leur exercice nécessite des compétences et formations spécifiques, qui se traduit par un lien fort entre formation et emploi. Les conditions de travail y sont aussi plus souvent contraignantes que dans l'ensemble des métiers.

Dans l'informatique et les télécommunications, plusieurs facteurs peuvent impacter ces tensions : une forte intensité d'embauches, un déficit de formation et un manque de main-d'œuvre disponible.

Dans quelques cas comme celui des cadres commerciaux, l'inadéquation est qualitative : le métier apparaît en tension malgré un vivier de main d'œuvre à priori suffisant. Dans ce cas, les tensions proviennent plutôt d'un **déficit de formation et surtout d'un très fort besoin de recrutement**.

Les conditions de travail jugées plus contraignantes dans certains métiers, à l'image des cuisiniers, les ouvriers qualifiés des industries chimiques et plastiques, les ouvriers qualifiés travaillant par enlèvement de métal, peuvent expliquer ces difficultés de recrutement.

Une inadéquation géographique entre l'offre et la demande semble constatée pour certains métiers, à l'instar des régisseurs, techniciens en mécanique et travail des métaux, les ouvriers qualifiés de la maintenance ou encore les techniciens et cadres des assurances.

TOP 20 des métiers les plus en tension en 2021 en Centre-Val de Loire (Source : Pôle Emploi, Dares, métiers en tension, Traitement GIP Alfa Centre-Val de Loire)

Libellé	Nombre d'emplois	Intensité d'embauches	Facteurs potentiels à l'origine des tensions				
			Lien formation-emploi	Manque de main d'œuvre disponible	Non-durabilité de l'emploi	Conditions de travail contraignantes	Inadéquation géographique
Aides-soignants	26259		●	●		●	
Aides à domicile et aides ménagères	22708			●		●	
Infirmiers	18466		●	●			
Attachés commerciaux	14009	●		●			
Conducteurs routiers	12909	●	●	●		●	●
Tech. et agents de maîtrise de maintenance et de l'environnement	12776	●	●	●			
Cadres administratifs, comptables et financiers (hors juristes)	10369	●		●			
Ingénieurs et cadres d'étude, recherche et développement	8384		●	●			
Techniciens des industries de process	8256			●			
Cuisiniers	7290	●	●			●	
Maçons	7110	●	●	●		●	●
Techniciens en mécanique et travail des métaux	7086		●	●			●
Autres ouvriers qualifiés des industries chimiques et plastiques	6108			●		●	●
Ingénieurs et cadres d'étude, recherche et développement informatique, chefs de projets informatiques technico-commerciaux	5744	●	●	●			
Techniciens médicaux et préparateurs	5730		●	●		●	
Ingénieurs et cadres technico-commerciaux	5654	●		●			
Techniciens et chargés d'études du bâtiment et des travaux publics	5642		●	●			
Monteurs, ajusteurs et autres ouvriers qualifiés de la mécanique	5542		●	●		●	●
Cadres commerciaux, acheteurs et cadres de la mercatique	5463	●	●				
Techniciens experts	5382			●			●

- Lien très fort
- Lien fort

Note de lecture : en 2021, le métier d'« Aides-soignants » figure parmi les principaux métiers en tension en région Centre-Val de Loire. Les conditions de travail sont jugées contraignantes (pastille rouge). Le lien formation-emploi et le manque de main-d'œuvre y sont également élevés (pastille orange).

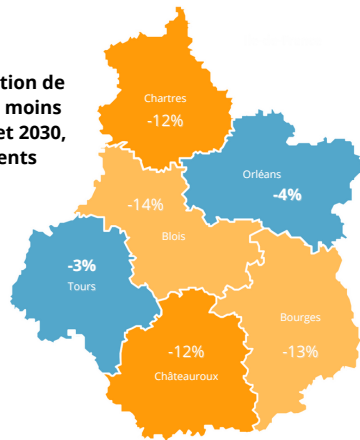
FORMATION ET ORIENTATION TOUT AU LONG DE LA VIE

Légère diminution des effectifs inscrits en formation professionnelle voie scolaire

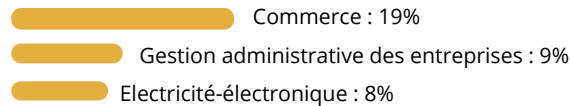
34 000 jeunes en formation professionnelle initiale à la rentrée 2021

11% en niveau CAP - 65% en niveau BAC PRO - 24% en niveau BAC+2

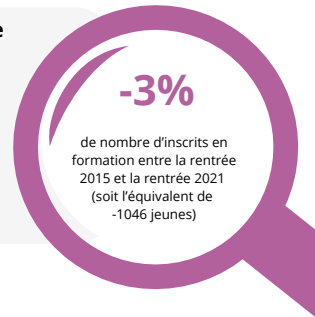
Estimations de l'évolution de la population âgée de moins de 20 ans, entre 2018 et 2030, dans les départements



Fort concentration des effectifs dans quelques domaines :



La baisse des effectifs inscrits en formation initiale dans le second degré devrait se poursuivre jusqu'en 2025 voire même s'amplifier dès la rentrée 2026. Ces évolutions affecteraient davantage les élèves inscrits dans les formations professionnelles, alors que les effectifs des lycées généraux et technologiques resteraient stables voire augmenteraient légèrement. (source DEPP)



Source : Insee, Omphale 2022 (scénario central), recensements de la population

Principaux domaines en hausse :

- Hôtellerie : +378 jeunes
- Industrie de process transverse : +282 jeunes
- Commerce : +184 jeunes
- Electricité-Electronique : +135 jeunes

Principaux domaines en baisse :

- Maintenance industrielle : -484 jeunes
- Restauration : -415 jeunes
- Gestion administration des entreprises : -230 jeunes
- Bâtiment : finitions : -137 jeunes

Les apprentis dans les CFA publics et privés de l'académie : une tendance à la hausse notamment dans le supérieur

23 700 apprentis dans les CFA en 2020

34% des apprentis sont en CAP
42% des apprentis suivent des études supérieures (51% en France)

Evolution :

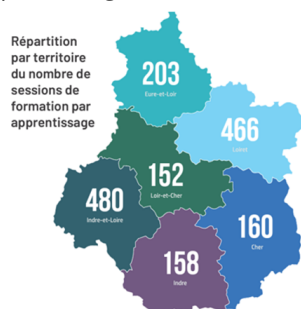
+16% en région en 1 an
Soit + 3 200 apprentis

- Une hausse plus importante dans le supérieur, notamment en Section de Technicien Supérieur, que dans le secondaire
- +28% dans les services VS +7% dans la production

Les lieux de formation par apprentissage en 2022 :

- 80 organismes de formation par apprentissage (OFA-CFA) +6% en 1 an
- 264 lieux possibles de formation par apprentissage en Centre-Val de Loire
- 27 OFA-CFA hors région proposent des sessions en apprentissage sur la région

Répartition par territoire du nombre de sessions de formation par apprentissage



Apprentissage :
La loi du 5 septembre 2018 « Pour la liberté de choisir son avenir professionnel » apporte de profondes mutations au système de la formation professionnelle continue et de l'apprentissage

L'insertion professionnelle des jeunes sortant de formation

62%

des apprentis

41%

des lycéens professionnels

occupent un emploi après leur formation

Plus le niveau de diplôme augmente, plus le taux d'emploi est élevé. L'obtention du diplôme augmente aussi la possibilité d'occuper un emploi à l'issue de la formation. Le taux d'emploi des jeunes (lycéens, apprentis) de la filière production (industrie, construction...) reste supérieur à celui des sortants du secteur des services

Taux de poursuite d'études :

38% des apprentis (6 000 jeunes)
principalement des apprentis en CAP



La formation des demandeurs d'emploi

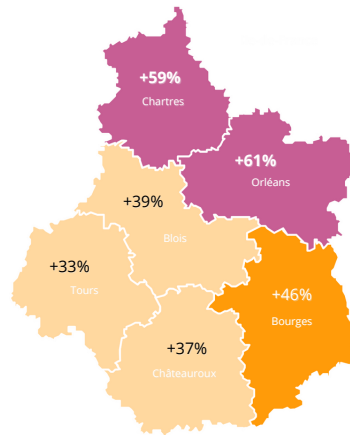
Evolution des entrées en formation des demandeurs d'emploi par département entre 2018 et 2021

47 800
entrées en formation de
demandeurs d'emploi en 2021

+41,3% en 1 an

forte progression
en raison en partie de la
mobilisation du CPF autonome

Le CPF autonome apparaît en 2020.
En 2021, il représente 20 450 formations financées
en région Centre-val de Loire, contre 9700 en 2020.



Le **CPF autonome** représente désormais 43% des entrées en formation (+14 points par rapport à 2020).

La **certification** est le premier objectif de formation et concerne 44% des entrées en formation.

Les formations avec un objectif de **perfectionnement/élargissement des compétences** représentent 21 % des formations.

Source : Pôle emploi, fichier des entrées en formation / Champ : demandeurs d'emploi inscrits à Pôle emploi

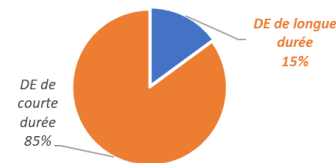
Les caractéristiques des demandeurs d'emploi en formation :

Les demandeurs d'emploi entrant en formation **par niveau de qualification**



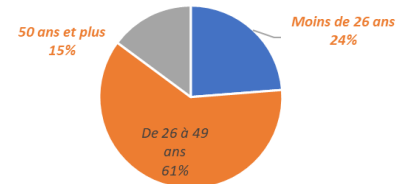
53% des demandeurs d'emploi entrant en formation ont un niveau inférieur au niveau BAC.

Les demandeurs d'emploi entrant en formation **par durée de chômage**

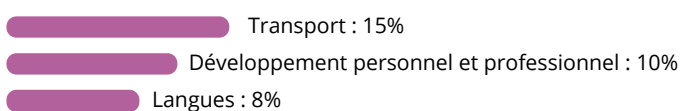


15% des demandeurs d'emploi entrant en formation sont inscrits à Pole Emploi depuis plus de 12 mois.

Les demandeurs d'emploi entrant en formation **par âge**



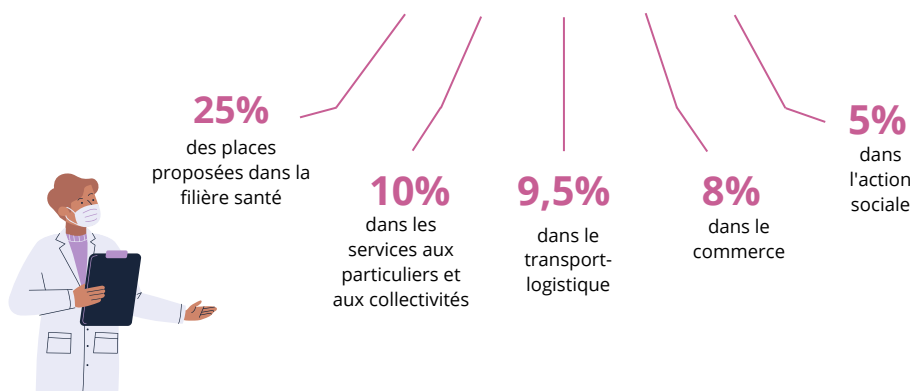
Forte concentration des effectifs dans quelques domaines :



Focus sur les formations financées dans le cadre du programme régional de formation (PRF) :

11 528 places

de formation qualifiante,
+18% entre 2020 et 2021



Quels impacts de la crise sanitaire sur les organismes de formation en région Centre-Val de Loire ?

- 6 organismes sur 10 ont **modifié leur catalogue** de formation en raison de la crise sanitaire
- Plus de la moitié des organismes ont réalisé les formations reportées lors du 1er confinement
- Les organismes ont accentué leur **recours aux outils numériques spécifiques** après la crise sanitaire pour assurer les formations à distance
- Les **outils collaboratifs en ligne**, tels que les webconférences ou encore la messagerie instantanée, sont les plus utilisés par les établissements de formation (65% contre 41% avant la crise)
- Un quart des organismes de formation utilisent une ou plusieurs plateformes de formation en ligne

Mais aussi, de manière plus modérée :

- Des modules pédagogiques digitaux contenant des éléments de positionnement, des évaluations et des contenus de formation
- Des technologies de réalité virtuelle ou augmentée (5% des établissements), essentiellement présentes pour les formations au permis de conduire.

Principaux freins à l'accélération de l'hybridation des parcours de formation



Lexique :

- BTP : Bâtiment et travaux publics
- CFA : centre de formation d'apprentis
- CPF : Compte personnel de formation
- PRF : Programme régional de formation
- OFA : Organisme de formation par apprentissage
- TPE : Très petites entreprises

Pour accéder au diagnostic régional Economie Emploi Formation "Tout au long de la vie" :



Pour avoir des informations sur les diagnostics emploi, formation et orientation sur le territoire :



Sources documentaires :

- 25 axes structurent les mobilités régionales, Insee Dossier CVL N°4, 2019, Insee
- Analyse des métiers en tension 2021, septembre 2022, Pôle emploi - Dares
- Infographie Etat des lieux de l'offre de formation par apprentissage 2022 en région Centre-Val de Loire, GIP Alfa Centre-Val de Loire, Réseau des Carif-Orf,
- L'économie régionale se tertiarise, sans perdre ses secteurs d'activité traditionnels, Insee analyses n°77, Juillet 2021, Dev'Up - Insee
- Les entrées en formation des demandeurs d'emploi en région Centre-Val de Loire, 2022, Pôle emploi
- Résultats de l'enquête BMO 2022, Pôle emploi - CREDOC
- Résultats de l'enquête OF - Covid - Impact de la crise sanitaire et stratégie des organismes de formation, 2021, RCO - GIP Alfa Centre-Val de Loire
- Statistiques et indicateurs « Les reprises d'emploi de demandeurs d'emploi en région Centre-Val de Loire, octobre 2022, pôle emploi
- Stats infos #22.05, février 2022, Dares-DEPP-Inserjeunes