



**ALFA**  
CENTRE-VAL DE LOIRE



Identification des Besoins  
en Compétences des Entreprises



# FOCUS COMPÉTENCES Couvreur

CODE ROME : F1610 - Pose et restauration  
de couvertures

Date de parution : Juin 2024



PRÉFÈTE  
DE LA RÉGION  
CENTRE-VAL  
DE LOIRE

Direction régionale  
de l'économie, de l'emploi,  
du travail et des solidarités



INVESTIR  
DANS VOS  
COMPÉTENCES

# PRÉSENTATION DU FOCUS COMPÉTENCES

## Objectif et finalité

*Cette publication a pour objectif d'identifier les compétences spécifiques à un métier sur les territoires de la région Centre-Val de Loire.*

*Elle donne à voir les multiples facettes d'un métier, notamment le marché du travail, l'offre de formation, les enjeux et les perspectives d'évolution.*

*Elle met également l'accent sur l'analyse des écarts de compétences entre l'offre de formation et le besoin des employeurs. Les résultats de cette analyse peuvent entre autres être utilisés pour améliorer la qualité des formations et faciliter l'insertion professionnelle des diplômés.*



Les recommandations suggérées sont basées sur les observations et analyses réalisées dans le cadre de cette étude. Sur le plan régional, les acteurs des secteurs de l'emploi, de la formation et de l'orientation professionnelle n'ont pas autorité pour apporter des modifications aux programmes de formation.

## Anticiper les évolutions des métiers, de la formation et des parcours avec la démarche Identification des Besoins en Compétences

Dans le cadre de sa mission de service public de l'orientation et de la formation professionnelle et de son rôle d'interface au cœur des systèmes d'information des acteurs publics locaux et régionaux, **le GIP Alfa Centre-Val de Loire, Carif-Oref de la région Centre-Val de Loire**, fournit des éléments de connaissance et d'analyse utiles à la compréhension des phénomènes socio-économiques locaux. La finalité des travaux de son **Observatoire emploi formation (ORFE)** est de rendre compte des évolutions en matière de qualifications et de compétences pour construire une vision anticipatrice en matière de formation, permettant de satisfaire les besoins économiques du territoire.

En complément, le **projet IBC (Identification des Besoins en Compétences)**, porté au sein du GIP Alfa Centre-Val de Loire, vise à développer l'approche par les compétences dans les structures et entreprises de la région. Son objectif est de mieux clarifier les compétences exercées métier par métier pour informer les pouvoirs publics et l'écosystème de la formation des évolutions à l'œuvre. En d'autres termes, il s'agit de connaître les compétences spécifiques au métier et éventuellement les spécificités territoriales dans l'exercice des métiers pour adapter l'offre de formation et les solutions d'accompagnement proposées aux publics.

Afin de donner à voir les multiples facettes du métier et apporter une aide à la décision la plus exhaustive possible, cette publication combine à la fois l'analyse métier et la méthodologie d'approche par les compétences développée dans le cadre du projet IBC. Cette publication s'appuie ainsi à la fois sur l'expertise d'analyse du champ emploi-formation-parcours et sur **l'expérimentation IBC, portées au sein de l'Observatoire régional emploi formation du GIP Alfa Centre-Val de Loire.**

# SOMMAIRE

# SOMMAIRE

▶ <b>CONTENU DE LA PUBLICATION</b> .....	p.4
▶ <b>SYNTHÈSE GÉNÉRALE</b> .....	P.5
▶ <b>01. LES COUVREURS EN RÉGION</b> .....	P.7
▶ <b>02. MARCHÉ DU TRAVAIL</b> .....	P.9
▶ <b>03. ANALYSE DE L'OFFRE DE FORMATION</b> .....	P.14
▶ <b>04. ENJEUX ET PERSPECTIVES DU MÉTIER</b> .....	P.19
▶ <b>05. ANALYSE DES COMPÉTENCES REQUISES PAR LES EMPLOYEURS</b> .....	P.22
▶ <b>06. ANALYSE DES ÉCARTS DE COMPÉTENCES ENTRE LA FORMATION ET LES BESOINS DES EMPLOYEURS</b> .....	P.29
▶ <b>MÉTHODOLOGIE ET SOURCES</b> .....	P.31
▶ <b>ACRONYMES ET MENTIONS LÉGALES</b> .....	P.33

# CONTENU DE LA PUBLICATION

*Ce focus est dédié au métier de couvreur, répertorié sous le code ROME\* F1610, et qui s'inscrit au sein de la famille professionnelle : Couvresseurs (B2Z44), conformément à la nomenclature des familles professionnelles, version 2009, établie par la DARES\* en 225 postes.*

- ▶ **LA PREMIÈRE SECTION** du document propose une **synthèse générale des résultats de l'analyse**. Celle-ci offre une vue d'ensemble des tendances, des défis et des opportunités pour les métiers de la pose et restauration de couvertures.
- ▶ **LA DEUXIÈME SECTION** du document étudie **les particularités des couvresseurs** au sein de la **région Centre-Val de Loire**. Elle décrit les caractéristiques de ce secteur et analyse le profil des actifs en emploi pour comprendre le contexte local dans lequel ce métier s'inscrit.
- ▶ **LA TROISIÈME SECTION** se concentre **sur les profils des demandeurs d'emploi dans la pose et la restauration des couvertures** en région Centre-Val de Loire. Elle met en évidence leur âge, leur genre, leurs formations, leurs qualifications, etc. Elle examine également les caractéristiques **des offres d'emploi disponibles sur le marché du travail**.
- ▶ **LA QUATRIÈME SECTION** se focalise sur **l'analyse des offres de formations et des certifications pour le métier de la pose et restauration de couvertures**. L'objectif est d'identifier les compétences communes qui sont enseignées à travers différentes formations et certifications.
- ▶ **LA CINQUIÈME SECTION** présente **les enjeux et les perspectives de l'évolution des métiers de la couverture**.
- ▶ **LA SIXIÈME SECTION** examine **le besoin en compétences pour le métier de couvresseur** dans la région Centre-Val de Loire et permet de mieux comprendre les besoins locaux.
- ▶ **LA DERNIÈRE SECTION** se concentre sur **l'analyse des écarts de compétences acquises lors des formations et certifications et celles requises par les employeurs**. Cette analyse permet d'identifier les lacunes de compétences et de suggérer des mesures pour les réduire, améliorant ainsi la pertinence des formations dispensées.

ROME\* : Répertoire Opérationnel des Métiers et des Emplois  
DARES\* : Direction de l'Animation de la Recherche, des Etudes et des Statistiques



# SYNTHÈSE GÉNÉRALE

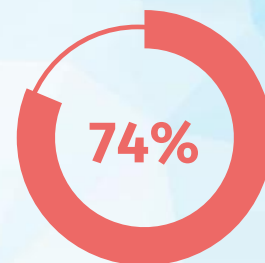
Le couvreur est chargé de garantir l'étanchéité et la protection des toitures, éléments essentiels d'une construction.

Le **nombre de couvreurs a baissé de près de 4%** entre 2015 et 2020. L'analyse plus détaillée de ces chiffres a permis néanmoins de constater une hausse du nombre **d'artisans couvreurs (près de 7%** sur la même période) et une **baisse** dans le nombre de **couvreurs qualifiés de près de 10%**.

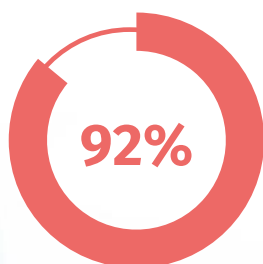
Les couvreurs exercent leurs activités principalement dans le secteur des **travaux de construction spécialisés**, avec près de **89%** des emplois.

**55%** des couvreurs sont en contrat à durée indéterminée (CDI).

En 2023, le nombre de demandeurs d'emploi pour les métiers de la pose et restauration de couvertures **a baissé de 25%** par rapport à 2019.



des offres d'emploi collectées concernent des profils qualifiés.



des projets de recrutement sont jugés difficiles.

Les couvreurs sont très demandés en région Centre-Val de Loire. Au dernier trimestre 2023, **le nombre d'offres d'emploi collectées a augmenté de 33% par rapport à 2019**. Plus de la moitié de ces offres (**56%**) concerne des **contrats à durée indéterminée**.

**74% des offres d'emploi** collectées au dernier trimestre 2023 pour les métiers de la pose et restauration de couvertures **concernent des profils qualifiés**.

**92% des projets de recrutement sont jugés difficiles**. Des difficultés de recrutement plus marquées sur notre région qu'au plan national (87%).

le métier de **couvreur** figure parmi les métiers **les plus tendus en France**. Cette tension s'observe et perdure depuis l'année 2011 en **région Centre-Val de Loire**. Elle est liée à plusieurs facteurs notamment :

- ▶ **Une forte demande de recrutement couplée à une pénurie de main d'œuvre** : cette situation sur le marché du travail devrait perdurer à court et moyen terme.
- ▶ **La pénibilité physique du métier**, qui peut dissuader certains candidats.

Un secteur de couverture qui recrute en région & un métier en tension

Quasiment tous les métiers du bâtiment, dont celui des couvreurs, se trouvent confrontés à un défi majeur lié aux **transitions vers des pratiques numériques et respectueuses de l'environnement**. Ces évolutions ont un impact considérable sur l'exercice de ces métiers. **La transition numérique**, notamment, **a engendré l'introduction de nouveaux logiciels et outils numériques dans le domaine de la construction**. Les maçons, charpentiers et couvreurs se voient ainsi contraints de développer des compétences dans l'utilisation de logiciels de modélisation et de planification de projets.

Les professionnels de ce secteur doivent également s'adapter aux nouvelles pratiques de construction durable, qui mettent l'accent sur **l'efficacité énergétique, l'usage de matériaux écologiques et la réduction des émissions de carbone**. Cette transition exige **une mise à jour des compétences de couvreurs et une adaptation aux normes environnementales en constante évolution**.

Face à ces défis et afin de saisir les opportunités offertes par le métier de couvreur, plusieurs propositions méritent d'être étudiées :



## La formation professionnelle

La formation professionnelle est un levier important, de nombreuses actions restent à entreprendre.

La formation initiale et l'alternance sont deux voies possibles pour devenir couvreur. **En 2022, 94% des inscrits ont choisi l'apprentissage**, avec une **croissance de 7% par rapport à 2019**. Les formations les plus prisées sont :

- Le Certificat d'aptitude professionnelle **(CAP) couvreur** (RNCP35889) ;
- Le Brevet Professionnel **(BP) couvreur** (RNCP32239);
- Le Titre professionnel **(TP) - Couvreur-zingueur** (RNCP36101)

Si les référentiels de certification du RNCP (Répertoire National des Certifications Professionnelles) couvrent les compétences techniques clés recherchées par les employeurs, il est nécessaire d'intégrer les compétences émergentes identifiées par la branche professionnelle. Ces compétences incluent notamment :

- La rénovation énergétique des toitures
- L'utilisation de matériaux et techniques innovants
- L'installation des systèmes photovoltaïques
- La maîtrise des outils numériques pour la gestion de chantier (modélisation 3D) et la communication

Il est donc essentiel de développer et d'adapter l'offre de formation pour répondre aux besoins spécifiques des employeurs.

Cela implique :

- **La mise à jour des référentiels de formation** : Les descriptifs de formation du RNCP doivent être révisés pour inclure ces nouvelles compétences. Les organismes de formation doivent adapter leurs programmes pour s'assurer qu'ils couvrent l'ensemble des compétences requises, y compris les compétences émergentes.
- **Formations régulières et continues** : Il est important que les couvreurs se forment en permanence pour se tenir à jour des dernières techniques et réglementations. Des formations régulières en sécurité et gestion des risques sont également indispensables et leur permettent d'adopter les meilleures pratiques pour garantir leur sécurité et celle des autres.



## Renforcer l'image du métier

Il convient de **poursuivre les actions visant à améliorer l'attractivité du métier de couvreur**. Cela passe notamment par un investissement dans l'ergonomie et la mécanisation des tâches afin de réduire la pénibilité physique du métier. Il est également essentiel de poursuivre **les campagnes de communication auprès du grand public** pour valoriser le métier de couvreur.



**De l'innovation technologique à la transition énergétique, le métier de couvreur se réinvente pour la construction des habitats durables.**

# 01. LES COUVREURS EN RÉGION

*Le couvreur est un artisan du bâtiment qui intervient après la mise en place de la charpente pour poser les matériaux de couverture, tels que les tuiles, les ardoises, le zinc ou le chaume. Il peut également effectuer des travaux de réparation, d'isolation ou de rénovation.*

*Il est responsable de l'étanchéité et de la protection des toits, qui sont des éléments essentiels d'une construction.*

*Le métier de couvreur se décline en différentes appellations, principalement selon le matériau utilisé.*

Le métier de la **pose et de la restauration de couvertures** est identifié par le code **ROME F1610**. Il est exercé par des artisans couvreurs et des couvreurs qualifiés qui sont regroupés dans la famille professionnelle **Couvreurs (B2Z44)**.

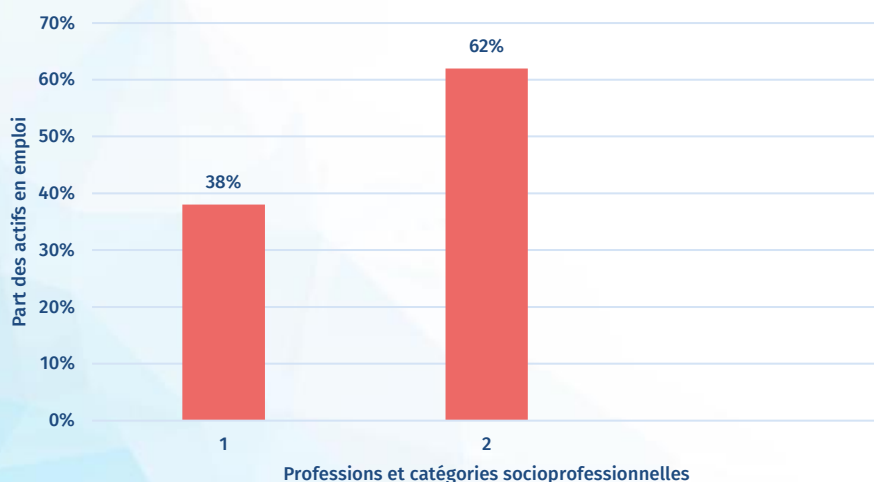
Selon les données de l'Insee de **recensement de la population de 2020**, les couvreurs comptent **3379** actifs en emploi dont **62% de couvreurs qualifiés et 38% d'artisans couvreurs**.

Le nombre de couvreurs **a baissé de près de 4% entre 2015 et 2020**. L'analyse plus détaillée de ces chiffres a permis néanmoins de constater une hausse du nombre **d'artisans couvreurs (près de 7% sur la même période)** et une **baisse** dans le nombre de **couvreurs qualifiés de près de 10%**. Cela pourrait laisser supposer d'une part que les couvreurs qualifiés se mettent à leur compte en créant leur entreprise : ils deviennent artisans couvreurs. D'autre part, un déplacement de ces couvreurs vers des postes avec des qualifications plus élevées comme des postes de **chef de projet** ou **chantier**, en capitalisant sur leur expertise technique et leur connaissance du métier.

La majorité des actifs en emploi sont **salariés (62%)**. Les actifs **non-salariés indépendants** et les **non-salariés employeurs** représentent chacun **19%**.

**Part des actifs en emploi selon les professions et catégories socioprofessionnelles pour la famille professionnelle des Couvreurs (B2Z44)**

Source : Insee – Recensement de la population 2020

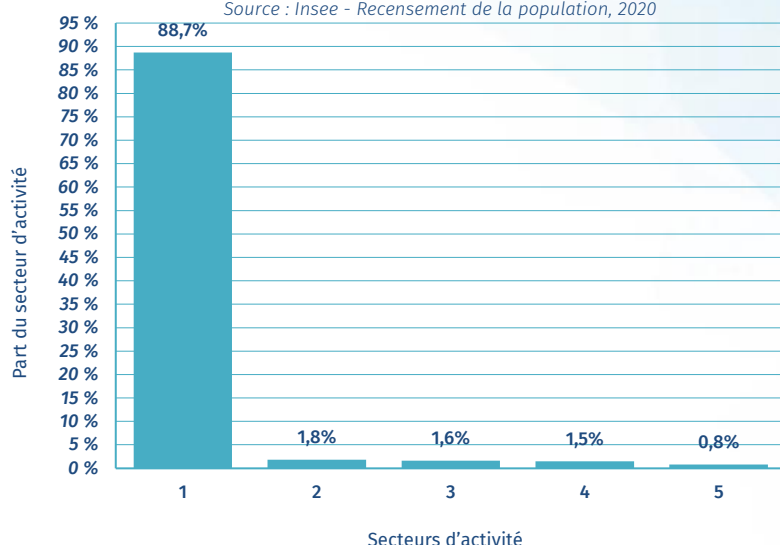


1. Artisans couvreurs
2. Couvreurs qualifiés



## Les cinq principaux secteurs employeurs des couvreurs en région Centre-Val de Loire

Source : Insee - Recensement de la population, 2020



Les couvreurs exercent leurs activités principalement dans le **secteur des travaux de construction spécialisés\***, avec près de **89% des emplois**.

Le secteur des activités liées à l'emploi, qui correspond aux acteurs du marché de l'intérim, arrive en deuxième position avec 1,8%.

## Les principales caractéristiques des actifs en emploi

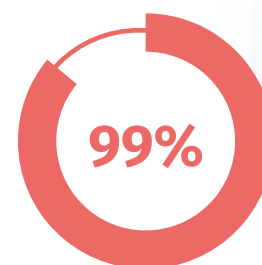
- ▶ **Près de 55%** ont un **contrat à durée indéterminée**, contre 76% pour l'ensemble des actifs, tous métiers confondus.
- ▶ **Les actifs travaillant à temps plein représentent 98%**, soit 14 points de plus que la moyenne régionale (85%).
- ▶ La répartition des hommes et des femmes parmi les actifs est **très déséquilibrée dans la région, avec 99,3% d'hommes contre 0,7% de femmes**. Cette proportion est à l'inverse de celle de l'ensemble des professions dans la région, où les femmes représentent 48,4% et les hommes 51,5%
- ▶ **65% des actifs en emploi ont entre 25 et 49 ans**, ce qui dépasse la moyenne régionale pour tous les actifs (58%). La part des **seniors** (âgés de 50 ans et plus) représente **près de 25%**, contre 34% pour l'ensemble des actifs de tous les métiers en région.
- ▶ Plus de 62% **ont un niveau CAP, BEP**. **12%** des couvreurs **n'ont aucun diplôme** (pas de scolarité ou arrêt à la fin de collège), contre un peu plus de 8% pour l'ensemble des actifs de la région.

\***Travaux de construction spécialisés** : travaux de construction de parties de bâtiments et d'ouvrages de génie civil ou la préparation à cette fin. Il s'agit habituellement d'activités spécialisées concernant un aspect commun à différentes structures, requérant un savoir-faire ou un équipement particulier, tels que le battage de pieux, la réalisation de fondations, le gros œuvre, le bétonnage, la maçonnerie, le pavage, le montage d'échafaudage, la toiture, etc.

1. Travaux de construction spécialisés
2. Activités liées à l'emploi
3. Construction de bâtiments
4. Services relatifs aux bâtiments et aménagement paysager
5. Administration publique et défense ; sécurité sociale obligatoire



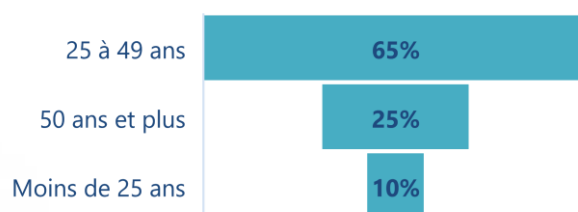
**Le secteur d'activité des travaux de construction spécialisés est le premier secteur employeur des couvreurs en région**



Les hommes représentent 99% des actifs

## Age en 3 tranches des couvreurs en région Centre-Val de Loire

Source : Insee - Recensement de la population, 2020



*Un effectif majoritairement composé de jeunes travailleurs, ce qui est probablement lié à la difficulté des conditions de travail.*



## 02. MARCHÉ DU TRAVAIL

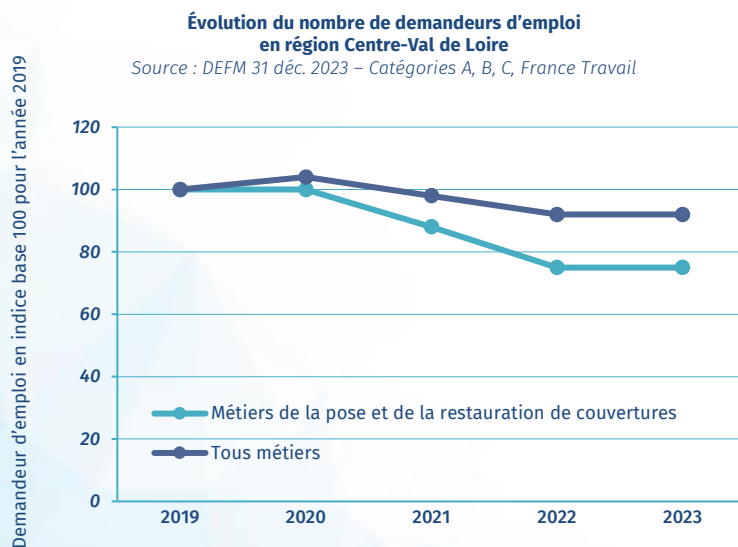
Les conditions de travail d'un couvreur sont considérées comme difficiles. Il doit travailler en hauteur, souvent sur des échafaudages ou des toits en pente, ce qui l'expose à des risques de chute. Il est également exposé aux intempéries, aux poussières et aux produits chimiques (produits de revêtement, d'étanchéité, de nettoyage...).

Les tâches du couvreur sont souvent physiques et nécessitent une bonne condition physique. Il doit être capable de soulever des charges lourdes, de travailler en position inconfortable et de se déplacer rapidement sur des surfaces inégales.

### Quelques chiffres sur les demandeurs d'emploi

En 2023, le nombre de demandeurs d'emploi pour les métiers de la pose et restauration de couvertures a baissé de 25 % par rapport à 2019 en région Centre-Val de Loire, passant de 480 à 360.

Cette baisse significative dépasse la tendance nationale, qui est de -12%.



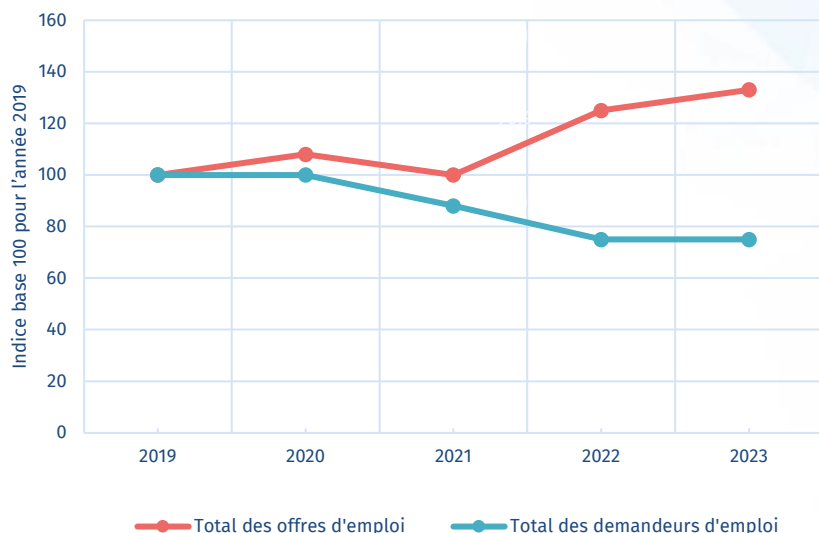
- 25 %  
de demandeurs  
d'emploi par  
rapport à 2019.

### Choix méthodologique

Les données utilisées pour cette section proviennent de France Travail et concernent les métiers du code ROME F1610 (Pose et restauration de couvertures).

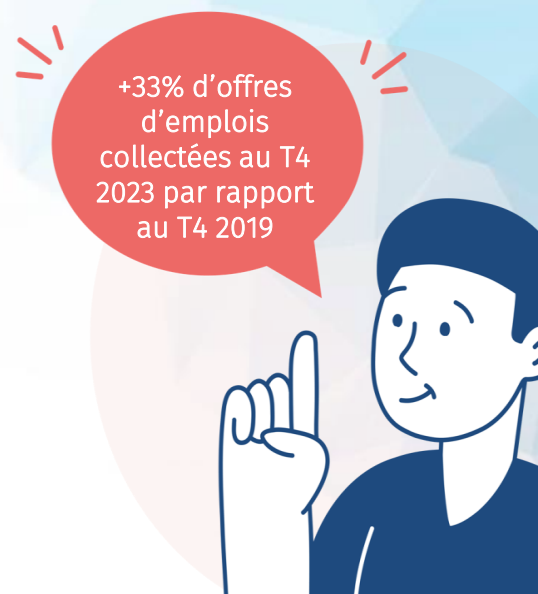
### Évolution du nombre des demandeurs d'emploi et des offres d'emploi collectées

Source : DEFM déc. 2023 - Catégories A,B,C ; Offres d'emploi collectées au dernier trimestre 2023 – France Travail



Le nombre **d'offres d'emploi** a augmenté de manière significative de 2019 à 2023, avec une hausse de **+33%**. Cette hausse est particulièrement marquée depuis 2022.

Le nombre de **demandeurs d'emploi** diminue de manière significative sur la même période (**-25%**).



**67%** des demandeurs d'emploi pour le métier de la pose et restauration de couvertures ont **entre 25 et 49 ans**, soit une proportion comparable à la moyenne nationale (69%) et à celle de l'ensemble des métiers de la région (59%).

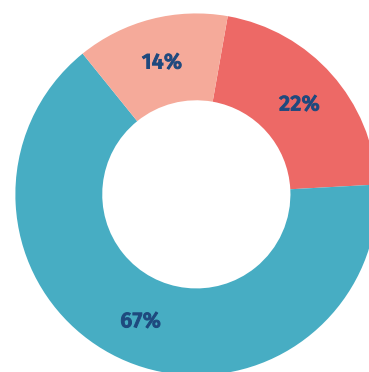
La **part des femmes** parmi les demandeurs d'emploi est **inexistante**, tant au niveau régional (0%) qu'au niveau national (1%). Cette disparité, qui perdure **depuis au moins 2009**, souligne la nécessité d'actions ciblées pour favoriser la mixité dans ce métier.

**Plus de la moitié des demandeurs d'emploi** pour les métiers de la pose et restauration de couvertures, soit **53%**, sont inscrits depuis **moins de 6 mois**. Cela reflète une certaine dynamique dans le recrutement des couvreurs en région et peut s'expliquer par des facteurs tels que la saisonnalité de l'activité et le type de contrats proposés, qui sont de courte durée (**plus de 44%**).

Environ **11% d'entre eux sont inscrits depuis plus de deux ans**. Ce chiffre, bien qu'inférieur à celui de la moyenne des demandeurs d'emploi (**26% tous métiers confondus**), peut s'expliquer par plusieurs facteurs, dont une **inadéquation des compétences avec les besoins des employeurs**.

### Répartition des demandeurs d'emploi par tranches d'âge en région Centre-Val de Loire

Source : DEFM déc. 2023 – Catégories A, B, C, France Travail



■ Moins de 25 ans ■ De 25 à 49 ans ■ 50 ans ou plus

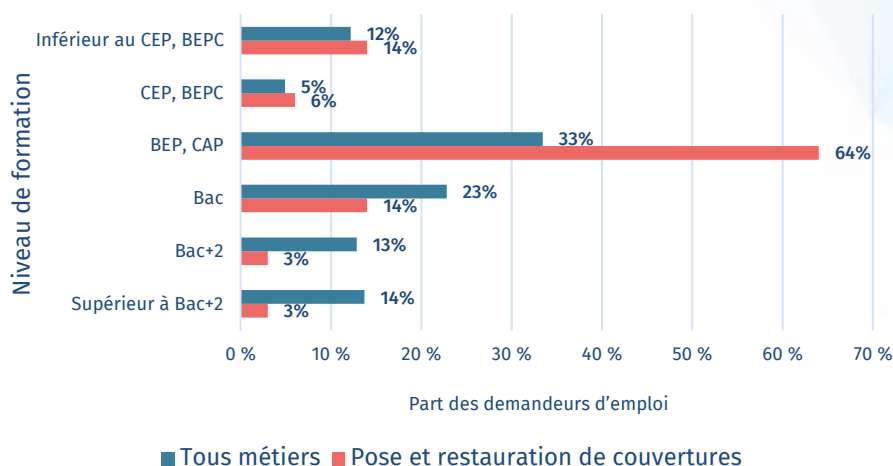
# Le niveau de formation des demandeurs d'emploi

La majorité des demandeurs d'emploi pour ce métier n'ont pas atteint le niveau bac (**84%**).

**64%** des candidats ont un niveau **BEP/CAP**, ce qui correspond au niveau de formation des demandeurs d'emploi pour ce métier partout en **France** métropolitaine (**57%**). 14% un niveau inférieur au CEP/BEPC, **14% ont un niveau de formation bac**, et 3 % ont un niveau de formation supérieur à bac +2.

## Niveau de qualification des demandeurs d'emploi en région Centre-Val de Loire

Source : DEFM – Catégories A, B, C, France Travail, au 31 Décembre 2023



## Les qualifications

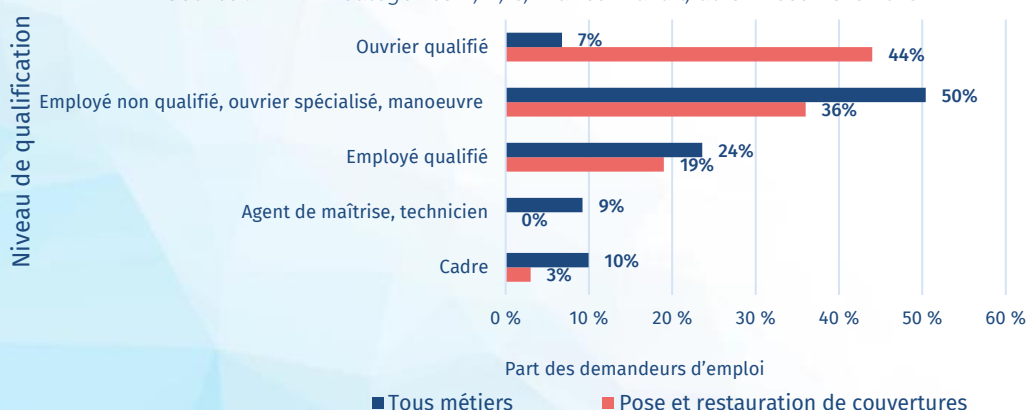
La **main-d'œuvre qualifiée** domine parmi les demandes d'emploi pour les métiers de la pose et restauration de couvertures.

**44% des demandeurs d'emploi** à la recherche d'un métier **en pose et restauration de couvertures** exerçaient auparavant un poste **d'ouvriers qualifiés**. Les autres qualifications de demandeurs d'emploi pour ce métier incluent **les ouvriers spécialisés-manoœuvres (36%)** et **les employés qualifiés (19%)**.

Ces chiffres indiquent **une similarité dans la répartition** des qualifications des demandeurs d'emploi pour le métier de la pose et restauration de couvertures **entre la région Centre-Val de Loire et la France** métropolitaine (**40% d'ouvriers qualifiés, 31% les ouvriers spécialisés-manoœuvres et 23% d'employés qualifiés**).

## Niveau de qualification des demandeurs d'emploi en région Centre-Val de Loire

Source : DEFM – Catégories A, B, C, France Travail, au 31 Décembre 2023



## Couvreurs : un métier porteur en Centre-Val de Loire

En 2023, le nombre d'offres d'emploi collectées a augmenté de 33% par rapport à 2019, pour atteindre un **total de 160 offres au quatrième trimestre**. Plus de la moitié de ces offres (**56%**) concerne des **contrats à durée indéterminée**. Les entreprises du secteur de **la construction (53%)** et **les agences de travail temporaire (47%)** sont les principaux recruteurs.

Cette **tendance est légèrement inférieure à la tendance nationale**. Entre 2019 et 2023, le nombre d'offres d'emploi pour ces métiers a augmenté de 37% (soit 3 650 offres).

**74% des offres d'emploi collectées au dernier trimestre de 2023** pour les métiers de **la pose et restauration de couvertures** concernent des profils **qualifiés (67% avec un profil d'ouvrier qualifié et 7% d'employé qualifié)**.

*Source : Offres collectées au 4ème trimestre 2023 - Données brutes, France Travail*

### Dynamique de l'emploi dans le secteur de la construction en région

Après deux belles années de croissance des effectifs du secteur de la construction (+1,1% en 2019 et +0,6% en 2018), ils reculent depuis le **premier trimestre de 2023**. Cette tendance baissière se confirme sur l'ensemble de l'année 2023, avec une diminution cumulée de 1,1%, soit -660 postes. Ce ralentissement s'explique en grande partie par la nette réduction du nombre de permis de construire délivrés.

La baisse est particulièrement forte dans le secteur de la construction de **bâtiments : -10%** sur un an, soit -340 postes. Les effectifs reculent de 2% dans le génie civil (-120 postes) et de 0,4% dans les travaux de construction spécialisés (-200 postes).

Sur un an, les déclarations d'embauches en CDI diminuent dans les trois grands secteurs d'activité, et à un rythme plus important au dernier trimestre de 2023, en particulier dans l'industrie (-15%). **Les CDI sont en recul de 13% dans la construction** et de 4% dans le tertiaire.

Par rapport au 4e trimestre 2019, avant la crise de la Covid-19, les évolutions sont respectivement de +24% et +16% dans l'industrie et le tertiaire et **-7% dans la construction**.

*Source : Stat'ur Conjoncture – Urssaf Centre-Val de Loire, N°44 mars 2024  
ACOSSTAT, décembre 2020*

# Les entreprises ont des difficultés à recruter des couvreurs en région

## Des difficultés de recrutement sur ce métier plus marquées sur notre région qu'au plan national

Les difficultés de recrutement pour ce métier ont atteint un niveau record en 2022, avec 95% des entreprises ayant des difficultés à trouver des candidats qualifiés.

La tendance se poursuit en 2023, avec 92% des recrutements jugés difficiles, soit 5 points de plus que la moyenne nationale (86%).

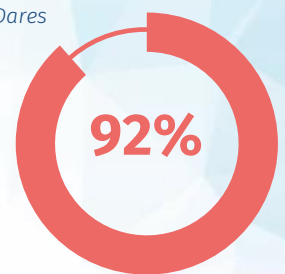
Source : BMO 2023, Métiers en tension – Couvreurs 2022, France Travail & Dares

## Les difficultés de recrutement

D'après les données de tension sur le marché du travail de la Dares (2022), le métier de couvreur figure parmi les métiers les plus tendus en France métropolitaine. Avec un indice de tension discrétisée de 5, il présente un niveau de tension similaire en région Centre-Val de Loire et au niveau national.

Cette tension s'observe et perdure depuis au moins 2011 en région Centre. Plusieurs facteurs contribuent à cette tension, dont :

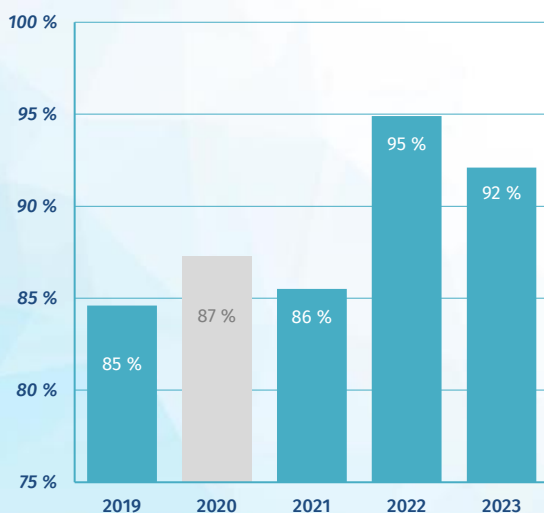
- **L'intensité d'embauches** : la croissance continue du secteur du bâtiment au cours des dernières années a engendré **un fort besoin de main-d'œuvres qualifiées**.
- **L'inadéquation géographique, les conditions de travail exigeantes et la pénibilité physique du métier**, qui peuvent dissuader certains candidats.
- **Le lien emploi-formation** : le métier de couvreur est un **métier manuel** qui nécessite une **formation spécifique**. **Le nombre de jeunes qui s'orientent vers ce métier est insuffisant** pour répondre à la demande.



Part des recrutements jugés difficiles pour le métier de couvreur en 2023.

### Part des projets de recrutement anticipés comme difficiles pour le métier de couvreur depuis 2019

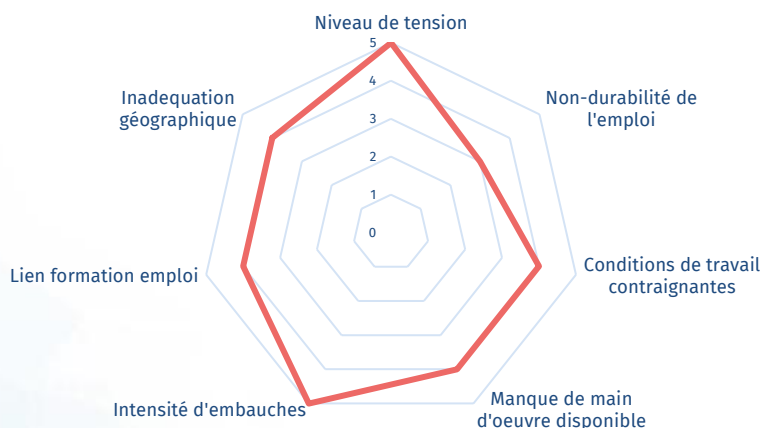
Source : BMO 2023, France Travail



Année non représentative à cause de la crise de la COVID-19.

### Les facteurs potentiels à l'origine des tensions en région Centre-Val de Loire

Source : Métiers en tension-Couvreurs, 2022 France Travail- Dares



**Note de lecture** : Plus le score est proche de 5 et plus le facteur est caractéristique du métier étudié

## 03. ANALYSE DE L'OFFRE DE FORMATION

### Chiffres clés sur la formation en région

*En 2022, la région Centre-Val de Loire a enregistré 3 386 inscriptions en formation initiale (du niveau CAP au niveau BTS), en voie scolaire et en apprentissage, pour les métiers du gros œuvre du bâtiment, dont 414 inscriptions pour les métiers de la couverture.*

*Cela représente une augmentation de 6% par rapport à 2019, année qui comptait 3 186 inscriptions.*

*Le nombre d'inscrits pour le métier de couvreur a augmenté de 12% par rapport à 2019 (366 inscriptions).*

Cette augmentation reflète les efforts des organismes de formation, des professionnels et de la région pour valoriser le métier de couvreur et contribuer à son attractivité. Cette valorisation passe notamment par la série de conférences "Instants Métiers" organisées par le conseil régional.

La conférence sur le métier de couvreur-zingueur organisé à la fin de l'année 2022 a permis de faire découvrir aux jeunes les nombreuses facettes de ce métier, ses atouts et ses débouchés.

Par ailleurs, la région Centre-Val de Loire s'engage dans la rénovation énergétique des bâtiments, ce qui stimule la demande en couvreurs pour l'installation de toitures et d'autres éléments d'isolation.

Il existe différentes formations pour devenir couvreur. La formation la plus courante est le CAP couvreur, avec 81% des inscrits en 2022 en formation initiale et en apprentissage.



#### La formation initiale qui cumule le plus d'inscrits à la rentrée 2022 en région :

- **CAP COUVREUR, avec 81% des inscrits dont 75% en apprentissage**, permet d'acquérir les compétences nécessaires pour intervenir sur les toitures de tous types de bâtiments, pour des travaux neufs, de rénovation, d'entretien, de réhabilitation ou de réparation.

#### Les autres formations initiales en apprentissage :

- **BP COUVREUR, plus de 18% des inscrits**. Il se prépare en 2 ans après un CAP et permet d'acquérir un niveau de qualification plus élevé.
- **BAC PRO INTERVENTIONS SUR LE PATRIMOINE BATIMENT OPTION C COUVERTURE, à peine 1%**. Il est accessible après un CAP ou une 2de générale et technologique. Il forme des professionnels qui interviennent sur le patrimoine architectural, sur des bâtiments anciens ou historiques d'avant 1945.

Source : Rectorat Académie Orléans-Tours, rentrée 2023

## En 2022, 94% des inscrits ont choisi l'apprentissage.

Les formations en apprentissage pour les métiers de la couverture ont enregistré **une croissance de 7% par rapport à 2019** (87%). Ceci se traduit par une augmentation notable du nombre d'apprentis, passant de 318 en 2019 à 388 en 2022.

Ce choix massif en faveur de ce type de formation souligne **l'importance de la pratique et de la mise en situation réelle pour les métiers manuels.**

L'augmentation du nombre d'apprentis est une excellente nouvelle pour le secteur de la couverture, qui fait face à un besoin important de main-d'œuvre. Cependant, cette tendance positive ne suffit pas à combler les besoins en recrutement.

## Focus sur la formation continue

En 2023, **48 places de formation au métier de couvreur ont été financées.** Le programme régional **Parcours métiers** a permis le financement de 40 places, soit plus de **83% des formations.**

4 places supplémentaires ont été financées par des fonds privés (particuliers ou entreprises), représentant 8% du total.

4 contrats de professionnalisation (8%) complètent ce dispositif.

### Les financements concernent principalement le Titre Professionnel Couvreur Zingueur

Parmi les formations financées, le Titre Professionnel Couvreur Zingueur est celui qui concentre le plus grand nombre de places, soit 44 places, dont 36 financées par Parcours Métiers.

-4 places ont également été dédiées au **CAP Couvreur.**

Il convient de noter que le nombre de places financées en 2023 a baissé de 37% par rapport à **2021, année où 76 places avaient été financées** pour la formation continue des couvreurs (97% par le programme régional 2021 : parcours métiers et 3% par des fonds privés).

Source : Rectorat Académie Orléans-Tours, 2023  
GIP Alfa Centre-Val de Loire, 2023



### À noter que...

Face à l'urgence du **besoin en main d'œuvre qualifiée** dans le secteur du bâtiment, notamment après des intempéries ou catastrophes naturelles, des actions de formation sont mises en place en région. À la suite des **intempéries de juin 2022 dans l'Indre**, les entreprises ont eu du mal à recruter des **couvreurs qualifiés**. C'est pourquoi des formations ont été organisées pour permettre à des candidats volontaires d'acquérir les compétences nécessaires et de s'intégrer rapidement et durablement dans le métier.

Des formations similaires existent également dans d'autres métiers du BTP, tels que maçon, menuisier et plombier.

Ces actions de formation ont été menées **entre mai et juillet 2023**, au sein du BTP CFA de **Châteauroux** dans le cadre de la Préparation Opérationnelle à l'Emploi Collective (POEC).



# Focus sur les principales formations

## Le CAP couvreur (RNCP35889)

Cette formation de niveau 3 (infra bac, selon la nomenclature relative au niveau de diplôme\*), accessible après la classe de 3<sup>ème</sup>, permet d'acquérir les compétences clés pour réaliser des travaux de couverture simples, à savoir **décoder un dossier technique** afin de bien comprendre les plans et les prescriptions techniques pour mener à bien les interventions, **maîtriser les différents types de tuiles, ardoises, bardages** et autres matériaux de couverture, ainsi que les outils adaptés à leur pose, **sécuriser son intervention, monter, démonter et utiliser un échafaudage, maîtriser les techniques de pose des éléments constituant une couverture, bardage...**, contrôler le travail réalisé...

Cette formation se prépare en 2 ans, en alternance ou en formation continue.

## Le BP couvreur (RNCP32239)

Cette formation permet de préparer un diplôme de niveau 4 (niveau bac), et **s'adresse aux titulaires d'un CAP Couvreur ou un BEP dans le domaine du bâtiment** qui souhaitent approfondir leurs connaissances et compétences. Elle permet d'acquérir des compétences plus approfondies et de **maîtriser l'ensemble des techniques de couverture, y compris les plus complexes**. En plus des compétences acquises lors d'un CAP, le BP Couvreur permet entre-autres de **maîtriser des techniques de zinguerie, de réaliser de travaux d'étanchéité, de diagnostiquer des anomalies et faire les travaux de réparation et de rénovation nécessaires...**

## Le TP - Couvreur-zingueur (RNCP36101)

Cette formation, de niveau 3, est souvent conçue pour être suivie en alternance ou en formation continue. Elle met davantage l'accent sur **les compétences spécifiques à la zinguerie**, en plus des compétences en couverture. Parmi les compétences développées, les apprenants apprennent à **préparer un chantier de couverture en zinc, à mettre un comble en conformité aux exigences de la performance énergétique, à installer des gouttières et des tuyaux de descente en zinc, à poser des éléments de couvertures (tuiles, ardoises naturelles) sur un comble à deux versants.**

Source : France compétences, 2024  
Données IBC, 2024



Les couvreurs sont amenés à suivre régulièrement des formations en matière de sécurité. Ces formations peuvent couvrir divers sujets tels que l'utilisation correcte des équipements de protection individuelle (EPI), les techniques de travail en hauteur, la manipulation sécurisée des matériaux, etc.

Nomenclature relative au niveau de diplôme\* : <https://www.enseignementsup-recherche.gouv.fr/fr/nomenclature-relative-au-niveau-de-diplome-45785>



# LES MÉTIERS DE LA CONSTRUCTION ET LE HANDICAP

Plus de **1 630 apprentis en situation de handicap ont intégré un cursus d'apprentissage entre 2017 et 2022** en Centre-Val de Loire. Cela représente 1,5% des 110 500 entrées en apprentissage dans la région sur cette période. Ce pourcentage est plus élevé que celui de la France (1,3 %).

Le secteur de la **construction** est l'un des moins inclusifs pour les apprentis en situation de handicap avec **(1,2%) des embauches avec reconnaissance de handicap parmi la totalité des apprentis recrutés entre 2017 et 2022**. À contrario, les secteurs de l'agriculture (2,5 %), de l'hébergement-restauration (2,4%) et du tertiaire (1,6%) ont enregistré des taux d'inclusion plus élevés d'apprentis en situation de handicap sur la même période.

**70,2% des apprentis en situation de handicap travaillent dans le secteur tertiaire**, contre **11% dans le secteur de la construction**. Ces derniers occupent des fonctions aménagées en fonction de leurs capacités et tenant compte des contraintes physiques liées au travail sur chantier.

Les **employeurs ne devraient pas hésiter à solliciter davantage des structures spécialisées dans le placement de personnes en situation de handicap** afin de répondre à leurs besoins en recrutement.

*(Source : DREETS, L'apprentissage et le Handicap en Centre-Val de Loire, janvier 2024).*



## ZOOM SUR...

# Les compétences clés des certifications RNCP pour le métier de couvreur



### Les compétences clés des certifications RNCP dans la pose et restauration de couvertures

- ▶ Poser et réparer les éléments de couverture (ardoises, tuiles, etc.)
- ▶ Installer les accessoires de ventilation, de collecte et d'évacuation des eaux pluviales
- ▶ Monter, démonter et utiliser un échafaudage
- ▶ Suivre l'approvisionnement
- ▶ Coordonner l'activité d'une équipe
- ▶ Décharger des marchandises des produits
- ▶ Déposer une toiture
- ▶ Déterminer des actions correctives
- ▶ Contrôler le fonctionnement d'un outil ou équipement
- ▶ Définir des besoins en approvisionnement
- ▶ Définir l'emplacement des supports de couverture
- ▶ Poser les gouttières chenaux et tuyaux de descente
- ▶ Remplacer des chevrons
- ▶ Poser des matériaux isolants
- ▶ Réaliser un raccordement d'étanchéité
- ▶ Réaliser des tracés
- ▶ Etablir un devis
- ▶ Décoder un dossier technique
- ▶ Choisir les matériels et les outillages
- ▶ Contrôler le travail réalisé

Source : données IBC, 2024

### Domaines d'expertises

- ▶ Règles et consignes de sécurité
- ▶ Gestion administrative
- ▶ Gestes et postures de manutention
- ▶ Procédés d'étanchéité
- ▶ Lecture de plan
- ▶ Logistique globale
- ▶ Techniques de découpe de matériaux
- ▶ Techniques de soudure sur zinc

Source : données IBC, 2024

Les programmes de formation RNCP pour le métier de couvreur intègrent une liste de domaines d'expertise essentiels pour garantir l'exécution efficace des travaux, en mettant un accent particulier sur **la sécurité**. Cela comprend la **maîtrise des gestes et des postures de manutention** afin de prévenir les accidents et les blessures, ainsi que la compréhension des normes de sécurité essentielles sur les chantiers.

De plus, **les formations abordent en détail les aspects administratifs** liés au métier, couvrant notamment la gestion des documents et des procédures administratives associées aux projets de couverture.

**Certaines formations couvrent les techniques de découpe et de soudure**, des compétences indispensables pour travailler efficacement avec différents matériaux de couverture. **D'autres intègrent des procédés d'étanchéité et de l'évacuation des eaux pluviales.**

## 04. ENJEUX ET PERSPECTIVES DU MÉTIER

*Le métier de couvreur est important car il contribue à la qualité et à la durabilité des bâtiments. Il est également en pleine expansion, avec de nombreuses opportunités d'emplois à la clé.*

*D'après la dernière enquête Besoins en Main d' Œuvre (BMO) de 2023, parmi les 890 projets de recrutement prévus pour cet emploi, 92% s'annoncent difficiles pour les employeurs.*

### **Pénurie de main-d'œuvre dans les métiers du gros œuvre du bâtiment : un défi majeur pour le Centre-Val de Loire à court et moyen terme**

Le secteur du gros œuvre du bâtiment en Centre-Val de Loire est confronté à une forte tension sur le marché du travail, qui devrait perdurer à court et moyen terme. Cette situation est due à plusieurs facteurs :

- **La pénibilité du métier** et les conditions de travail jugées très difficiles dissuadent certains candidats.
- **Sorties de formation** : le nombre de jeunes diplômés en bâtiment ne suffit pas pour combler les besoins du marché. L'attractivité des formations, notamment celles préparant aux métiers du gros œuvre comme la couverture est faible (Source : Octopilot, <https://octopilot.pro/>).
- **Mobilité géographique** : certains actifs quittent la région pour trouver des opportunités ailleurs.
- **L'intensité d'embauche** qui reflète le besoin fort et continue en main d'œuvre.
- **Départs à la retraite** : si le métier recrute majoritairement des actifs de moins de 50 ans, l'arrivée à l'âge de la retraite d'un nombre important de travailleurs expérimentés crée des déficits de compétences difficiles à combler. Œuvre

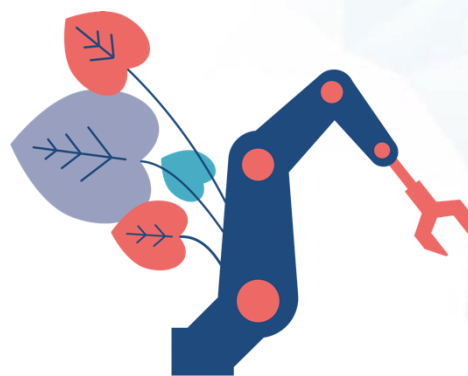
### **Le métier de couvreur particulièrement touché par cette pénurie**

Selon une enquête réalisée en 2022 par la Cellule économique régionale de la Construction (CERC) Centre-Val de Loire, 70% des besoins en nouvelles ressources concernent les métiers de couverture.

### **Projections et besoins chiffrés**

Selon le scénario central de la DARES, la région Centre-Val de Loire aura besoin de pouvoir en moyenne entre 400 et 500 postes d'ouvriers qualifiés du gros œuvre chaque année jusqu'en 2030. Près de la moitié de ces recrutements concerneront les départements de l'Indre-et-Loire et du Loiret

A l'échelle nationale, entre 170 000 et 250 000 emplois supplémentaires seront nécessaires dans le domaine de la rénovation énergétique d'ici 2030. Ce contexte favorable s'accompagne d'une évolution nécessaire des compétences pour certains métiers, dont celui de couvreur.



### **Inquiétudes pour l'avenir**

Malgré des carnets de commandes bien remplis, les professionnels du gros œuvre s'inquiètent de l'avenir. La baisse des ventes de logements neufs et le ralentissement des permis de construire dans le secteur non résidentiel font peser des incertitudes sur l'activité. De plus, les travaux d'entretien et de rénovation énergétique, en plein essor, ne profitent que modérément aux ouvriers du gros œuvre, en particulier aux maçons, car ils se concentrent sur des gestes spécifiques de rénovation (travaux d'isolation intérieure ou extérieure : pose d'un faux plafond, isolation des murs ou du plancher bas...).

## 04. ENJEUX ET PERSPECTIVES DU MÉTIER

**L'étude de l'observatoire des métiers du BTP (2021)**, qui analyse les mutations dans le secteur du bâtiment et des travaux publics et leurs impacts sur les compétences, **classe le métier de couvreur parmi ceux qui nécessitent une évolution des compétences.**

L'arrivée de la RE2020, avec son exigence de développer le photovoltaïque, aura un impact important sur ce métier. Les couvreurs devront désormais s'adapter à l'installation d'équipements solaires en toiture. Cette évolution pourrait ouvrir la voie vers une spécialisation en tant qu'installateur photovoltaïque.

Les objectifs fixés par **la Stratégie Nationale Bas Carbone** (introduite par la loi de transition énergétique pour la croissance verte) ont un impact majeur sur l'ensemble des métiers du bâtiment. Ils visent à **réduire de 50 les émissions de gaz à effet de serre d'ici 2030** et à atteindre la neutralité carbone d'ici 2050 dans le secteur de la construction. Ainsi, les professionnels doivent **s'adapter aux pratiques de construction durable**, axées sur **l'efficacité énergétique, l'utilisation de matériaux écologiques et la réduction des émissions de carbone.**

Cette initiative impliquera **une massification des projets de rénovation**, entraînant ainsi une augmentation de la demande de main-d'œuvre dans le secteur du bâtiment, notamment chez les couvreurs.

### **Un métier en mouvement : les transitions, vecteurs de changement pour le couvreur.**

Les avancées technologiques et les préoccupations croissantes pour la durabilité des bâtiments ont engendré des changements majeurs dans le secteur de la construction, avec des transitions vers des **pratiques numériques** et **respectueuses de l'environnement**. Ces évolutions ont un impact considérable sur les métiers du gros œuvre, dont celui des couvreurs, qui doivent s'adapter à ces nouvelles exigences.

**La transition digitale du bâtiment** repose sur l'émergence de nouveaux outils digitaux et collaboratifs. Elle se traduit entre autres par des améliorations opérationnelles et une meilleure prévention des risques d'accidents. La **géolocalisation des données**, par exemple, permet de déterminer les zones à risque sur un chantier et de localiser un ouvrier blessé.

**Les semelles connectées** sont utilisées pour améliorer le confort et la sécurité des ouvriers en détectant les chutes et en émettant une alerte géolocalisée pour demander des secours.

**L'utilisation d'exosquelettes** est

également en développement pour assister les ouvriers dans les tâches lourdes et délicates, prévenant ainsi les troubles musculosquelettiques.

**La transition numérique** a introduit également de nouveaux logiciels et outils numériques dans le domaine de la construction. **Les maçons, charpentiers et couvreurs doivent développer des compétences en utilisation de logiciels de modélisation et de planification de projets.** Ils doivent également apprendre à travailler avec des outils numériques tels que des scanners laser pour la collecte de données et la création de modèles numériques (ce dispositif de numérisation permet d'obtenir des mesures plus précises et d'anticiper sur les éventuelles complications dans les chantiers).

## 04. ENJEUX ET PERSPECTIVES DU MÉTIER

**La transition écologique** implique une évolution des métiers du bâtiment vers **des pratiques plus durables et économes en énergie**.

De nombreuses **alternatives écologiques et durables aux toitures traditionnelles** existent désormais, offrant des solutions performantes sur le plan énergétique et respectueuses de l'environnement (le chaume, les tuiles en terre cuite et l'ardoise, le bois, toitures végétalisées, toitures photovoltaïques, etc.). **Les couvreurs doivent se familiariser avec ces nouveaux matériaux** et doivent acquérir les compétences nécessaires pour mettre en œuvre ces matériaux de manière efficace tout en préservant l'environnement.

Les professionnels du bâtiment sont également de plus en plus sensibilisés **à la gestion des déchets et à l'économie circulaire**. Ils doivent être formés aux techniques de tri sélectif, de recyclage et de réutilisation des matériaux de construction. La capacité à minimiser les déchets et à adopter des pratiques durables est désormais un élément de compétitivité sur le marché.



La demande en installation de panneaux photovoltaïques (PV) sur les toitures explose, avec une intégration de plus en plus importante dans les bâtiments neufs. Cela ouvre de nouvelles opportunités pour les **couvreurs** qui peuvent se spécialiser dans ce domaine et **évoluer vers le métier d'installateur photovoltaïque**.

En plus des compétences clés du métier de couvreur, les compétences exigées pour l'installation des panneaux photovoltaïques sont :

- Connaissance en électricité et en électronique
- Respect des normes et réglementations en vigueur
- Capacité à collaborer avec d'autres professionnels du bâtiment

## 05. ANALYSE DES COMPÉTENCES REQUISES PAR LES EMPLOYEURS

*Outre une expertise pointue dans les matériaux de revêtement et leur utilisation en fonction des conditions climatiques et des règles de l'urbanisme, le couvreur doit démontrer des compétences polyvalentes. Voici une analyse des compétences essentielles requises par les employeurs pour ce métier en région Centre-Val de Loire.*

### Connaissances techniques

- ▶ **Connaissances des règles et consignes de sécurité** : les couvreurs doivent être à jour sur les normes de sécurité en vigueur, ce qui inclut la réglementation spécifique au secteur du BTP, aux travaux en hauteur, à l'utilisation d'équipements de protection individuelle (EPI), etc.
- ▶ **Connaissances en charpentes et ossatures bois** : il est essentiel de connaître les différents types de structures, cela inclut la compréhension des différents types de charpentes (traditionnelle, industrielle...), et la maîtrise des différents matériaux de couverture (ardoise, tuile, zinc, etc.).
- ▶ **Compétences en lecture de plan, de schéma** : il est nécessaire de savoir lire et interpréter des plans architecturaux ainsi que des schémas de toiture.
- ▶ **Compétences en techniques de soudure sur zinc** : il est important d'avoir une maîtrise approfondie des méthodes de soudage spécifiques au zinc, qui est un matériau largement utilisé dans le domaine de la construction, mais aussi une manipulation efficace des équipements de soudage.
- ▶ **Maîtrise des gestes et postures de manutention** : un couvreur doit être capable d'adopter des positions correctes du corps lors de la levée, du transport et de la pose de matériaux, minimisant ainsi les risques de blessures liées à des mouvements inappropriés.

### Méthodologie d'analyse des compétences

- ▶ La méthodologie utilisée dans l'analyse des compétences requises par les employeurs repose sur l'utilisation d'un algorithme de text mining innovant développé dans le cadre du projet IBC.
- ▶ Cet algorithme permet d'extraire des informations pertinentes des offres d'emploi pour identifier les compétences requises pour les différents emplois.

### Domaines d'expertises recherchés par les entreprises

- ▶ Règles et consignes de sécurité
- ▶ Charpentes et ossatures bois
- ▶ Lecture de plan, de schéma
- ▶ Techniques de soudure sur zinc
- ▶ Gestes et postures de manutention
- ▶ Techniques de traçage



## Compétences douces Soft skills

Outre les compétences techniques spécifiques, les compétences douces, également appelées compétences comportementales, jouent un rôle important dans la réussite professionnelle. Voici une liste des plus recherchées par les employeurs :

**Sens de l'ORGANISATION** : capacité à planifier et à coordonner efficacement les tâches sur le chantier, en optimisant l'utilisation du temps et des ressources.

**Travailler en ÉQUIPE** : capacité à travailler en harmonie avec les autres professionnels du secteur de la construction, tels que les maçons ou les architectes.

**AUTONOMIE** : capacité à prendre des initiatives et à travailler de manière autonome lorsque cela est nécessaire.

**ATTENTION AU DÉTAIL** : grande rigueur et précision dans l'installation des matériaux, la mesure des dimensions et la détection des éventuels défauts.

**ADAPTABILITÉ** : capacité à s'adapter rapidement aux changements de plan ou aux situations inattendues.



La **réussite** dans le secteur du BTP, en particulier pour les métiers liés à la pose et à la **restauration** de la **couverture**, dépend également des **compétences douces** ou **soft skills**. Ces dernières **complètent** les **compétences techniques** et favorisent une coordination harmonieuse sur les chantiers. Elles renforcent les relations avec les clients et les collaborateurs, contribuant ainsi à créer **un environnement de travail efficace**.



## Les compétences techniques les plus recherchées par les entreprises

- ▶ Poser des tuiles, des ardoises, des tôles
- ▶ Réaliser la pose d'éléments de couverture
- ▶ Déposer une toiture, un revêtement existant
- ▶ Remplacer des chevrons
- ▶ Poser des matériaux isolants
- ▶ Poser les gouttières, chéneaux et tuyaux de descente
- ▶ Poser des supports de couverture
- ▶ Façonner les gouttières, chéneaux et tuyaux de descente
- ▶ Décharger des marchandises, des produits
- ▶ Définir l'emplacement des supports de couverture
- ▶ Réaliser un raccordement d'étanchéité
- ▶ Repérer les particularités du montage de la toiture d'origine
- ▶ Entretenir une surface, un sol
- ▶ Sécuriser une zone de chantier
- ▶ Monter un échafaudage
- ▶ Vérifier l'étanchéité d'un revêtement
- ▶ Reporter les repères de coupe et d'assemblage sur des pièces de construction
- ▶ Sécher les surfaces (toitures, terrasses, ...)

Pour répondre aux **exigences des entreprises** dans ce secteur, le couvreur doit maîtriser diverses compétences. Tout d'abord, il est essentiel qu'il puisse **poser différents types de revêtements** tels que les **tuiles**, les **ardoises**, et les **tôles**. La capacité à réaliser la pose d'éléments de couverture, à déposer une toiture existante, ainsi qu'à remplacer des chevrons est indispensable. Le couvreur doit également être compétent dans la **pose de matériaux isolants** pour garantir une isolation thermique efficace. Par ailleurs, la compétence de **repérer les particularités du montage de la toiture d'origine** est cruciale pour effectuer des travaux de rénovation adaptés.

Les employeurs sont à la recherche également de couvreurs compétents dans **l'installation de gouttières, de chéneaux et de tuyaux de descente**, ainsi que dans **la conception de supports de couverture**. Ces missions requièrent une grande précision et un savoir-faire avéré. De plus, il est essentiel de démontrer **une expertise significative dans le façonnage des éléments liés à l'évacuation des eaux pluviales**.

Enfin, **la réalisation de raccordements d'étanchéité** est une compétence très recherchée. La vérification régulière de l'étanchéité des revêtements et la réalisation des travaux de rénovations adaptés sont des compétences essentielles.

En dehors des aspects techniques, le couvreur doit être en mesure de **décharger des marchandises et de définir l'emplacement optimal des supports de couverture**.

**L'entretien des surfaces, des sols, ainsi que la sécurisation des zones de chantier**, incluant le montage d'échafaudages, font partie intégrante des responsabilités d'un couvreur compétent.

La **maîtrise de toutes ces compétences** assure non seulement la qualité des travaux de couverture, mais aussi **la sécurité et la durabilité des ouvrages réalisés**.

Il est important de noter que **les compétences techniques exigées** pour le couvreur peuvent varier considérablement en fonction **des matériaux requis par le code d'urbanisme** spécifique à chaque zone d'emploi.





# Couvreur : quelles compétences pour 2030 ?

## Nouveaux outils, nouvelles compétences :

- **La transition numérique** offre de formidables opportunités pour le secteur de la construction. Les métiers du bâtiment, y compris **la maçonnerie, la charpenterie et la couverture**, ont été influencés par l'émergence de technologies de construction numérique telles que la construction modulaire, l'impression 3D et la réalité augmentée. Les professionnels qui sauront s'adapter et développer les compétences clés seront les acteurs de l'avenir de ce domaine en pleine mutation.

Ces compétences clés sont :

- **Utiliser des logiciels de modélisation et de planification de projets :**

L'utilisation des outils numériques tels que des **scanners laser** pour la collecte de données et la création de modèles numériques (ce dispositif de numérisation permet d'obtenir des mesures plus précises et d'anticiper sur les éventuelles complications dans les chantiers).

- **Lire et à comprendre des modèles numériques**

- **Collaborer avec des systèmes automatisés tels que des machines à commande numérique** pour la découpe précise des éléments de construction

- **Utiliser la réalité augmentée pour la visualisation et la position précise des éléments.**

- **Se familiariser avec la gestion des données et l'utilisation de systèmes intégrés tels que le BIM (Building Information Modeling).**

Ces compétences leur permettent de collaborer de manière plus efficace avec d'autres professionnels du bâtiment, d'accéder à des informations précises et à jour, et de mieux planifier et coordonner les travaux.

- **Face à l'urgence climatique, la transition écologique** devient un impératif dans le secteur de la construction. Maçons, charpentiers et couvreurs doivent désormais s'appropriier les meilleures pratiques pour construire de manière écologique et économe en énergie. Cela implique de pouvoir :

- **Analyser les caractéristiques techniques d'une toiture** en vue de la conception d'une solution d'isolation ou de l'installation d'équipements solaires thermiques ou photovoltaïques

- **Identifier les matériaux durables et écologiques**, tels que le bois certifié, les matériaux d'isolation écologiques, les revêtements de toiture verts, etc

- **Travailler avec ces matériaux**, en utilisant des techniques respectueuses de l'environnement et en veillant à minimiser l'impact carbone des projets de construction.

- **Installer, entretenir et réparer des systèmes d'énergies renouvelables** tels que les panneaux solaires, les éoliennes, les pompes à chaleur

- **Comprendre les principes de fonctionnement des systèmes d'énergies renouvelables**, des raccordements électriques, ainsi que la coordination avec d'autres corps de métier.

- **Maîtriser les pratiques de gestion des déchets** sur les chantiers de construction

- **Trier et recycler les matériaux.**

# Analyse des compétences techniques et soft skills en fonction des zones d'emploi

Les compétences demandées aux couvreurs peuvent être influencées par les particularités de chaque zone d'emploi. Cette partie présente une analyse des compétences clés du métier de couvreur, en tenant compte des différences potentielles pour chaque zone d'emploi de la région Centre-Val de Loire

Les ouvriers qualifiés du gros œuvre du bâtiment **dont les couvreurs sont répartis de manière relativement déséquilibrée à travers les différentes zones de la région**, avec d'importantes disparités souvent liées à la structure économique locale, à la spécialisation sectorielle et aux stratégies d'implantation des entreprises.

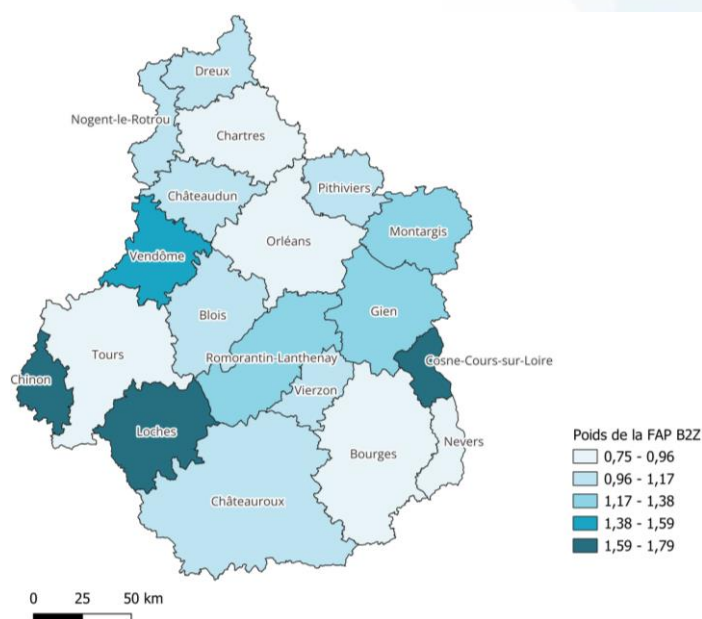
Certaines zones d'emploi de la région se distinguent par une **forte présence de salariés travaillant dans le secteur de bâtiment**. Les zones d'emploi comme **Chinon** et **Loches** ont une **part élevée de ces actifs** (1,6 fois supérieure à celle de la région) par rapport aux autres zones.

À l'inverse, les zones d'emploi de **Tours**, **d'Orléans** et de **Bourges** regroupent une faible présence d'ouvriers qualifiés du bâtiment.

Les **compétences techniques requises pour les couvreurs sont largement similaires** d'une zone d'emploi à une autre.

Certaines **variations** peuvent néanmoins être observées. La région Centre-Val de Loire est riche d'un **patrimoine culturel et compte de nombreux châteaux**. Les chantiers de rénovation de ces bâtiments anciens peuvent exiger des couvreurs avec des compétences spécifiques, telles que la **manipulation des matériaux traditionnels locaux** et la maîtrise des **techniques de restauration et de conservation du patrimoine bâti**.

De plus, les **normes de construction** et les **exigences climatiques** peuvent influencer les compétences requises, avec par exemple une grande importance accordée à **l'étanchéité et à la résistance aux intempéries dans certaines zones** (ex. Bourges, Blois). La connaissance des **normes de sécurité locales** et des **réglementations en matière de construction** est souvent un élément clé, tout comme les compétences douces, notamment la capacité à **travailler efficacement en équipe** sur des chantiers variés et **l'autonomie**.



## À noter que...

Étant donné l'**indisponibilité** de données spécifiques à la FAP225 : Couvreurs (B2Z44), l'analyse s'est focalisée sur une perspective plus large en s'appuyant sur les données de la FAP87 : Ouvriers qualifiés du gros œuvre du bâtiment (B2Z) regroupant (maçons, professionnels du travail de la pierre et des matériaux associés, charpentiers métal et bois, et couvreurs).

L'analyse des compétences par zone d'emploi a été réalisée à partir de 16 598 offres d'emplois pour le métier de la pose et restauration de couvertures (code ROME F1610) publiées entre juin 2020 et novembre 2023 sur plusieurs plateformes d'emploi.

# Métiers du gros œuvre : comparaison entre deux zones d'emploi Loches et Chinon

Loches et Chinon sont les deux zones où la proportion d'ouvriers qualifiés du gros œuvres du bâtiment est la plus importante en région, avec un indice de spécificité\* métier de 1,8 pour Loches et 1,63 fois supérieure à celui de la région pour Chinon.

L'analyse des compétences les plus recherchées dans les zones d'emploi de **Loches** et **Chinon** met en évidence des **besoins communs pour le métier de couvreur**.

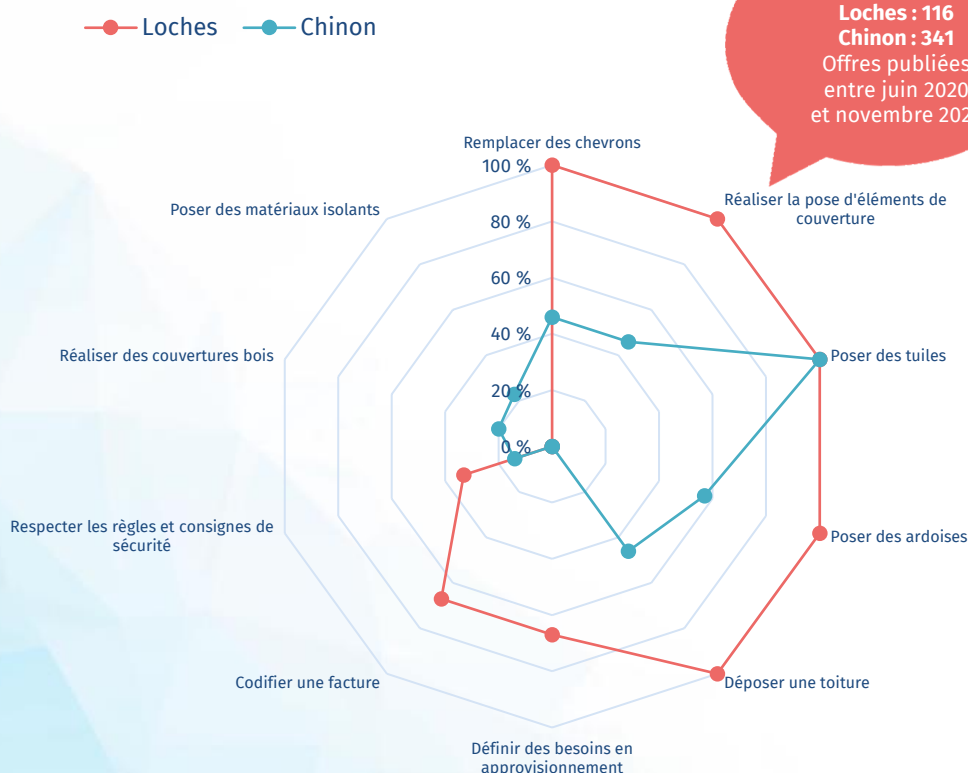
La capacité à **poser d'éléments de couverture**, notamment les **tuiles**, et à **déposer** une **toiture** sont essentielles et exigées par les employeurs pour l'exercice du métier.

Le **remplacement des chevrons**, pièces de bois essentielles à la construction de la toiture, est souvent nécessaire dans le cadre de projets de rénovation. Les employeurs ont également tendance à recourir à des **couvreurs-charpentiers** pour les travaux de toiture les plus complets. Enfin, le **respect des règles et des consignes de sécurité** est très important pour garantir la sécurité des couvreurs sur les chantiers.

Le couvreur peut également intervenir pour la **réparation, l'entretien, le traitement** (comme le démoussage et le traitement hydrofuge) ainsi que le **nettoyage** d'une toiture.

En plus des compétences citées, des compétences en **gestion administrative**, telles que la capacité à **établir** des **devis** et des **factures**, sont très appréciées et figurent dans le top 10 des compétences demandées à **Loches**.

Radars des top compétences communes demandées par les employeurs sur les zones d'emploi de Loches et Chinon



\*L'indice de spécificité est un indicateur utilisé pour mesurer la concentration d'une activité économique dans une zone géographique donnée. Il est calculé comme le rapport du poids d'un secteur dans une zone d'étude au poids de ce même secteur dans la zone de référence.

# Comparaison entre deux zones d'emploi avec des disparités pour les métiers du gros œuvre du bâtiment : Bourges et Vendôme

Vendôme est une zone d'emploi qui concentre un poids métier 1.5 fois supérieure à la région. Bourges, quant à elle, fait partie des zones d'emploi avec le moins d'actifs dans ce secteur, avec un poids métier de 0,92.

L'analyse des besoins en compétences dans les zones d'emploi de **Bourges** et **Vendôme** révèle des **besoins communs** pour le métier avec **quelques spécificités locales**.

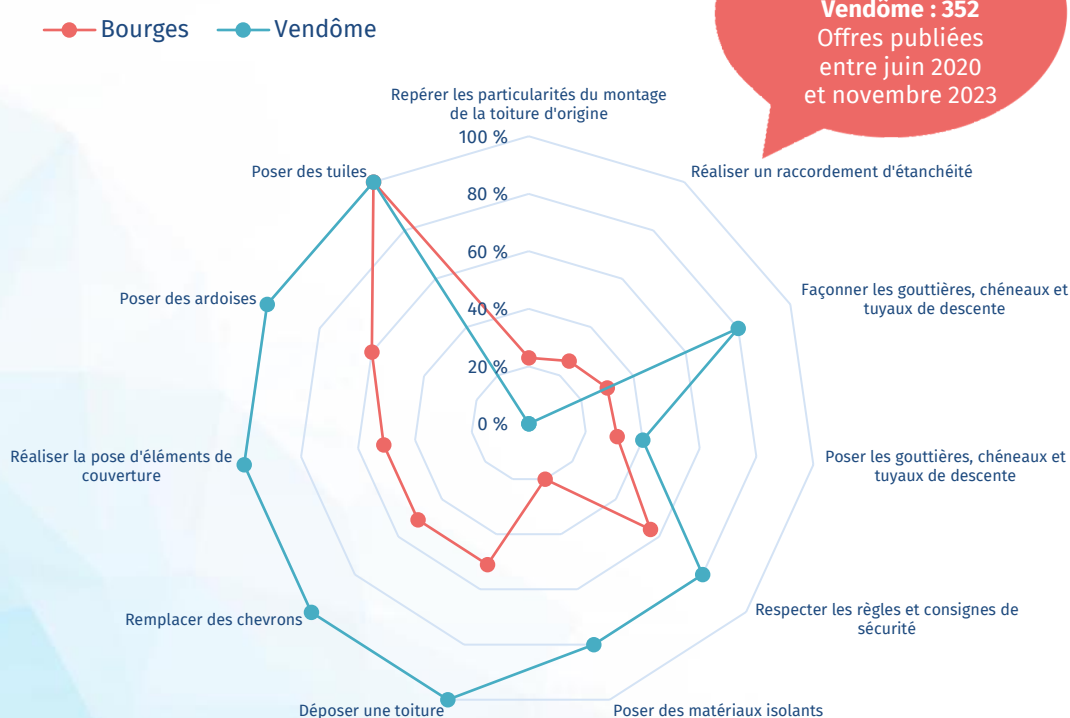
Les compétences exigées par les employeurs à **Vendôme** correspondent aux compétences clés du métier et à celles recherchées dans toute la région. Elles incluent : **la pose d'éléments de couvertures**, la **pose de matériaux isolants**, le **respect des consignes de sécurité**, etc.

Outre les compétences essentielles à la pratique de ce métier, les employeurs de **Bourges** soulignent particulièrement l'importance de certaines **compétences spécifiques** :

- **Maîtrise de l'étanchéité** : Le cher, notamment la ville de Bourges, est **sujet à des variations climatiques importantes** (fortes précipitations, grêle...), ce qui explique la forte demande des recruteurs pour cette compétence.
- **Capacité à identifier les particularités du montage de la toiture d'origine** : la ville compte de nombreux **bâtiments anciens** avec des toitures spécifiques. Les couvreurs doivent être capables de s'adapter à ces particularités.

Ainsi, les **couvreurs** doivent non seulement posséder les **compétences de base**, mais aussi être **capables de s'adapter aux particularités régionales** pour répondre efficacement aux besoins des employeurs locaux.

Radars des top compétences communes demandées par les employeurs sur les zones d'emploi de Bourges et Vendôme



## 06. ANALYSE DES ÉCARTS DE COMPÉTENCES ENTRE LA FORMATION ET LES BESOINS DES EMPLOYEURS

*L'analyse des compétences acquises par les programmes de formation du Répertoire National des Certifications Professionnelles (RNCP) et celles exigées par les employeurs dans le domaine de la construction, en particulier pour le métier de couvreur, révèle un décalage entre les besoins en compétences actuels et futurs et les compétences acquises à l'issue des formations.*

Le secteur de la **construction** est en pleine mutation, marqué par des **transitions majeures : numérique, énergétique et écologique**. Ces changements induisent de nouveaux besoins en compétences pour les professionnels du BTP, nécessitant une adaptation des programmes de formation.

L'exemple du **métier de couvreur** illustre le décalage entre les compétences enseignées et celles exigées par les employeurs à l'horizon 2030. Selon la note d'analyse de France Stratégie de son édition rénovation énergétique des bâtiments de décembre 2023, **Les compétences émergentes identifiées par la branche ne figurent pas encore dans les fiches métiers du ROME 4.0 ni dans les certifications du RNCP.**

La **spécificité** des **compétences émergentes** exige une adaptation des référentiels professionnels existants. Cette adaptation s'avère insuffisante, car **elle se focalise principalement sur les métiers de l'enveloppe et ne propose pas une vision transverse des gestes de rénovation.**

**L'adaptation des programmes de formation** est indispensable pour garantir l'employabilité des

professionnels et répondre aux besoins des employeurs. Cela implique un **renforcement des compétences techniques et transversales**, ainsi qu'une prise en compte des **enjeux environnementaux**.

**Outre la problématique de l'adaptation de l'offre de formation aux compétences émergentes**, la filière de formation dans le domaine de la construction rencontre des **difficultés majeures pour attirer les élèves et les étudiants**. Cette problématique est amplifiée par une diminution du nombre de diplômés, en raison d'une **pyramide des âges défavorable avec une diminution de la population des moins de 20 ans**.

**Accroître les capacités de formation** pourrait également permettre de répondre aux besoins de recrutement actuels et futurs des ouvriers qualifiés du gros œuvre du bâtiment.



Le décalage entre les compétences décrites dans les formations pour le métier de couvreur et les besoins réels des employeurs est principalement lié aux transitions numériques, écologiques et énergétiques. Pour pallier cet écart, il est important d'adapter l'offre de formation autour de ces compétences :

### Renforcer les connaissances en matière de pratiques d'efficacité énergétique

Mettre en œuvre **les techniques de rénovation énergétique des toitures**, en utilisant des matériaux performants **d'isolation thermique et acoustique**, et des techniques d'installation spécifiques comme **l'installation de panneaux photovoltaïques**.

### Renforcer les connaissances en matière de pratiques écologiques et durables

Cela passe par une connaissance approfondie des **matériaux de couverture écologiques**, des **techniques d'étanchéité écologique** (comme les toitures végétalisées) et une maîtrise des pratiques de **gestion des déchets** incluant le tri et le recyclage des matériaux.

### Intégrer des modules de formation sur les technologies numériques



Il est important de renforcer les programmes de formation pour permettre aux maçons, charpentiers et couvreurs d'acquérir des **compétences dans l'utilisation des solutions de modélisation (BIM), des outils numériques pertinents et des technologies durables**. L'offre de formation doit s'adapter en permanence à l'évolution de ces technologies.

### Compétences transversales

La **gestion de projet** et la **coordination interdisciplinaire** deviennent des compétences essentielles pour les professionnels du BTP, y compris les couvreurs. Des formations doivent leur permettre de comprendre les différentes phases d'un projet de construction, d'améliorer leurs **compétences en communication** et en **collaboration** avec les autres acteurs du secteur.

# MÉTHODOLOGIE ET SOURCES

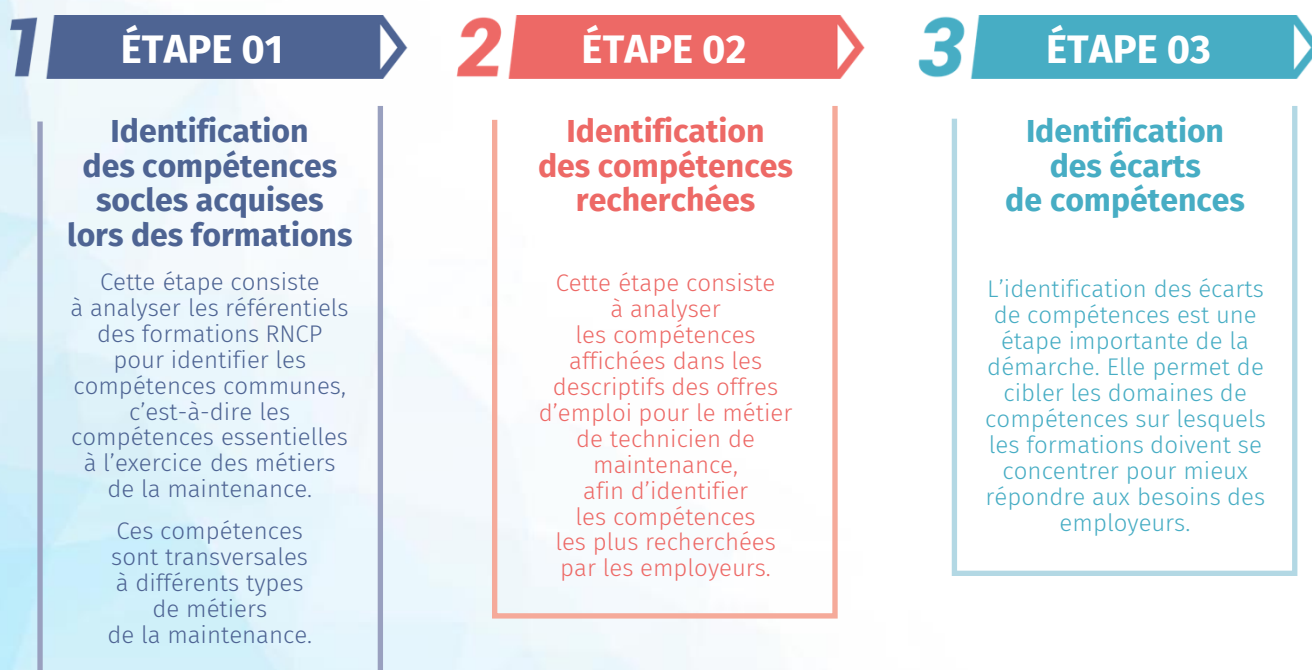
*La démarche mise en œuvre pour réaliser cette publication s'est appuyée sur le projet IBC - Identification des Besoins en Compétences des Entreprises - et sur les travaux d'analyse menés au sein de l'Observatoire Régional Emploi Formation du GIP Alfa Centre-Val de Loire, des données d'emploi et du territoire de la famille professionnelle des couvreurs (B2Z44).*

## Méthodologie d'analyse des compétences

La méthodologie utilisée dans l'analyse des compétences des certifications et des offres d'emploi repose sur **l'utilisation d'algorithmes de text mining innovants**. Ces puissants outils permettent de collecter et d'analyser de vastes quantités d'informations provenant d'une multitude de sources, telles que des descriptions d'emplois (basées sur le Répertoire Opérationnel des Métiers et Emplois) et des contenus de certifications RNCP.

L'analyse des compétences est basée sur une **approche comparative**. Elle consiste à comparer les compétences acquises lors des formations aux compétences recherchées par les employeurs.

**L'analyse est centrée autour de 3 principales étapes :**



## L'analyse des compétences acquises lors des formations concernent l'ensemble des formations disponibles en région pour le métier de couvreurs avec un focus sur :

- ▶ **Le CAP couvreur** (RNCP35889) ;
- ▶ **Le BP couvreur** (RNCP32239);
- ▶ **Le TP - Couvreur-zingueur** (RNCP36101)

La technologie d'analyse textuelle utilisée pour cette analyse est celle développée dans le cadre du projet IBC, accessible sur la plateforme :

<https://www.besoins-competences-entreprises.fr/#/>



L'analyse a été réalisée en effectuant une lecture homogène des descriptions disponibles sur le site de France compétences :

[https://www.francecompetences.fr/recherche\\_certificationprofessionnelle/](https://www.francecompetences.fr/recherche_certificationprofessionnelle/)



### Sources de données

**Cette étude s'appuie sur un ensemble de données provenant des organismes suivants :**

- ▶ Insee Recensement de la population, pour les données sur les caractéristiques des emplois ;
- ▶ France Travail, pour les données sur les demandeurs d'emploi et le marché du travail ;
- ▶ Le rectorat de l'académie d'Orléans-Tours, pour les données de formation ;
- ▶ France compétences, pour les données de certifications RNCP ;
- ▶ Plateforme IBC, pour les données d'analyse de compétences d'emplois et formations.



# ACRONYMES ET MENTIONS LÉGALES

## FAP Familles Professionnelles

Les « Familles Professionnelles » (FAP) sont une des principales nomenclatures de métiers. Elles se déclinent en 87 familles ou en 225 familles, pour le niveau le plus fin. Les FAP regroupent les professions qui font appel à des compétences communes sur la base de « gestes professionnels » proches. Elle repose sur la différenciation du statut et de la catégorie socio-professionnelle PCS.

## IBC Identification des Besoins en Compétences

Le projet « Identification des Besoins en Compétences des Entreprises » est une expérimentation portée par le GIP Alfa Centre-Val de Loire au sein du pôle Observatoire Régional Emploi Formation (ORFE). Née en 2019 de la volonté de l'Etat, du Conseil Régional Centre-Val de Loire et des partenaires sociaux, cette expérimentation bénéficie du financement du PACTE Régional d'Investissement dans les Compétences.

## RNCP Répertoire National des Certifications Professionnelles

Le Répertoire National des Certifications Professionnelles, une base de données qui répertorie les diplômes, titres à finalité professionnelle et certificats de qualification reconnus par l'État.



## Mentions légales

- ▶ Directeur de la publication : Christophe Usselio La Verna
- ▶ Responsables de la rédaction : Amandine Formont, Maureen Hilaire
- ▶ Rédacteurs : Alexandre Morin, Yasmine Uneau
- ▶ Conception graphique & mise en forme : LEMON Création, Audrey BONNEAU
- ▶ Date de parution : Mai 2024
- ▶ N° ISBN : 978-2-9541186-5-9



**ALFA**  
CENTRE-VAL DE LOIRE



## Identification des Besoins en Compétences des Entreprises



[identificationdescompetences@alfacentre.org](mailto:identificationdescompetences@alfacentre.org)

[www.besoins-competences-entreprises.fr](http://www.besoins-competences-entreprises.fr)



Retrouvez-nous sur LinkedIn

Retrouvez les éditions précédentes sur  
[gipalfa.centre-valdeloire.fr](http://gipalfa.centre-valdeloire.fr)