

# PANORAMA DE TERRITOIRE

économie • emploi • formation

## DÉPARTEMENT DE L'EURE-ET-LOIR

POPULATION

ÉCONOMIE

EMPLOI

SPÉCIFICITÉS

MARCHÉ DU  
TRAVAIL

FORMATION  
PROFESSIONNELLE

PROSPECTIVE





## POPULATION

Sur la période 2014-2020, la **population d'Eure-et-Loir diminue légèrement**, ce qui marque une rupture par rapport à la forte hausse du nombre d'habitants observée auparavant. Le solde naturel positif ne compense plus le solde migratoire devenu fortement négatif (-0,3%/an), **les départs étant plus nombreux que les arrivées** dans le département. La part des moins de 15 ans reste plus élevée qu'en région. Cependant, le nombre et la part de ces jeunes sont en diminution pour la première fois. Le département compte 50 cadres pour 100 ouvriers (51/100 en région).



## ÉCONOMIE

Les caractéristiques économiques locales sont proches de la moyenne régionale, avec une **légère surreprésentation des établissements dans la construction et le commerce, réparation d'automobiles**. En termes d'emploi, l'Eure-et-Loir se distingue par de **nombreuses spécificités industrielles** : industrie pharmaceutique, industrie chimique, industrie des plastiques, fabrication d'équipements électriques ou de machines et équipements, etc. Les "autres activités scientifiques et techniques", **activités très diverses de services fournis aux entreprises**, sont également spécifiques.



## EMPLOI

### Que retenir de l'évolution de l'emploi ?

La période 2019-2022 se traduit globalement par une **hausse de l'emploi salarié (+5%)**. Les secteurs tertiaires ont retrouvé ou dépassé leur niveau d'avant crise sanitaire, en particulier les activités informatiques ou les activités de services administratifs et de soutien, dont l'intérim, le nettoyage des bâtiments et les centres d'appels notamment.



## MARCHE DU TRAVAIL

Le taux de chômage, de **7%**, est identique au taux régional fin 2023. Le nombre de **projets de recrutement progresse entre 2022 et 2023**, notamment dans le commerce de détail, l'hébergement - restauration et les activités financières et d'assurance. Des difficultés de recrutement élevées sont signalées pour le recrutement d'**agents d'entretien de locaux** (81%) par exemple.



## ZOOM : Emploi industriel

Dans l'industrie, les évolutions sont positives dans plusieurs activités comme l'assainissement et la gestion des déchets, les industries agro-alimentaires, l'industrie chimique et l'industrie pharmaceutique, où les investissements se maintiennent (Delpharm, les Laboratoires Leo Pharma et le groupe pharmaceutique Novo Nordisk par exemple\*). La **situation de l'emploi diffère dans d'autres secteurs de l'industrie, davantage impactés depuis la crise sanitaire et économique** (2019 - 2022). L'emploi diminue en particulier dans la fabrication de matériels de transport, bois et papier, la fabrication de produits métalliques, la fabrication de machines et équipements, etc.\*



## FORMATION INITIALE

Parmi les 8 030 jeunes en formation professionnelle inscrits à la rentrée 2022, **29% sont des apprentis** (40% en région). Le département se distingue de la moyenne régionale par une part plus élevée d'apprentis qui suivent une formation de niveau CAP. Le nombre de jeunes en formation professionnelle initiale diminue, alors que le **nombre d'apprentis progresse de 20%** entre 2021 et 2022 (+7% en région).

## FORMATION CONTINUE

Plus de 4 600 places de formation sont financées en Eure-et-Loir en 2023. **Le nombre de places de formation continue a progressé de 9,4%** (3,6% en région) entre 2022 et 2023.

\*Voir "20 évènements marquants entre 2019 et 2022" dans l'Eure-et-Loir en fin de document - Observatoire de l'emploi et de l'investissement TRENDEO

## IDENTIFICATION DES ENJEUX EMPLOI-FORMATION DE L'EURE-ET-LOIR

Connaître les points forts et les zones de fragilité du territoire, afin d'identifier les grands enjeux démographiques, sociaux, économiques et environnementaux en termes d'opportunités et de défis en cours ou à venir.

### Points forts :

- **Une population plutôt jeune**, avec un taux d'activité élevé chez les 15-24 ans et pour les hommes, quel que soit l'âge.
- **Plusieurs domaines d'excellence** comme l'industrie pharmaceutique et la filière cosmétique.
- **Un tissu industriel autour de clusters et pôles de compétitivité dynamiques** (Cosmetic Valley, Polepharma, Valbiom Centre) avec une synergie interentreprises, des laboratoires de recherche et des établissements de formation.
- Un **secteur agricole** important dans l'économie locale, avec la production de céréales, de légumes et de produits laitiers, ainsi que l'élevage bovin.

### Zones de fragilité :

- **La proximité de l'Île de France** qui rend plus difficile le maintien des jeunes, actifs ou en formation, sur le territoire.
- La **zone francilienne de Dreux davantage touchée par le chômage**, à l'instar des autres zones franciliennes du Loiret.
- La présence de certaines **activités économiques sensibles aux aléas conjoncturels**, comme la sous-traitance industrielle pour le marché automobile notamment. A titre d'exemple, les filières aéronautique et automobile ont connu un effondrement historique lors de la crise sanitaire de 2020-2021..



### Opportunités :

- **Des vecteurs du développement économique créateurs d'emplois** (industrie pharmaceutique, cosmétique, plasturgie, etc.), en tenant compte des **enjeux de transition écologique et énergétique**.
- Le **grand projet de pôle économique à l'ouest de la région parisienne et son impact** pour le département au cours de la décennie à venir. Les territoires à proximité des gares desservant ce pôle connaîtront des enjeux d'aménagement importants, notamment en termes de gestion foncière et de flux de rabattement, en plus des répercussions démographiques et économiques.
- De **nombreux postes à pourvoir à horizon 2030, en particulier dans la santé et l'aide à domicile**, en lien avec le vieillissement de la population dans les zones rurales.

### Défis :

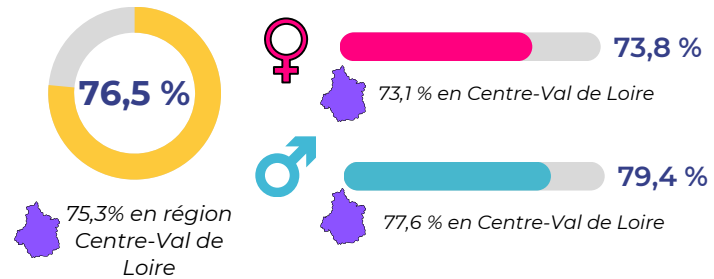
La **nécessité de combiner innovation économique et adaptation écologique, notamment pour les filières clés** :

- Le **secteur pharmaceutique** : nécessité d'investir dans de nouvelles techniques de production autour du biomédicament.
  - La **filière cosmétique**, concurrencée par le marché chinois : intégrer davantage la "chimie verte" dans ses processus pour réduire ses dépendances extérieures et répondre à de nouvelles exigences écologiques et sociétales.
  - L'**agriculture**, impactée par les effets du changement climatique, nécessitant une adaptation des cultures. Le soutien et la modernisation de ce secteur sont des enjeux clés.
- Ces évolutions et perspectives s'accompagneront de **nouveaux besoins en compétences et d'enjeux relatifs à la formation des jeunes et des salariés** pour mieux accompagner ces transitions économiques et structurelles.

## POPULATION : UN NOMBRE D'HABITANTS QUI DIMINUE ENTRE 2014 ET 2020

- Une **population en baisse** entre 2014 et 2020 (-0,2% par an), alors qu'elle reste stable en région.
- Un **solde migratoire devenu négatif** (-0,3% par an), qui n'est pas compensé par le solde naturel (+0,2%/an).
- **Un taux d'activité plus élevé qu'en moyenne régionale**, pour les femmes comme pour les hommes.
- **Un niveau de formation des actifs moins élevé qu'au niveau régional**, avec 24% de diplômés de l'enseignement supérieur parmi la population non scolarisée (26% en moyenne régionale).

### TAUX D'ACTIVITÉ :



Source : Insee - Recensement de la population 2020

## ÉCONOMIE : D'AVANTAGE DE SALARIÉS DANS L'INDUSTRIE ET L'AGRICULTURE



**12 801 établissements** actifs employeurs fin 2021

- **Le nombre d'établissements actifs progresse de 5,5% dans le département** entre 2017 et 2021 **+5% au niveau régional**, entre 2017 et 2021
- **Le tertiaire marchand (commerce, transports et services divers)** est le premier secteur en nombre d'établissements (58% dans l'Eure-et-Loir et 59% en région)
- **L'industrie est sur-représentée en termes de salariés** en Eure-et-Loir (19,5%, 17% en région), alors qu'elle totalise 8% des établissements, comme en région.

Source : Insee FLORES 2017 et 2021

### Principaux établissements employeurs

- NOVO NORDISK PRODUCTION SAS
- MMA IARD
- SEALED AIR SAS
- LORILLARD
- INTELICIA FRANCE
- PAULSTRA
- B BRAUN MEDICAL
- AG2R REUNICA

Source : CCI Centre-Val de Loire 2023

## EMPLOI : UNE HAUSSE DE L'EMPLOI SALARIÉ ENTRE 2019 ET 2022

### ÉVOLUTION DE L'EMPLOI SALARIÉ ENTRE 2019 ET 2022 :



**Salariés privés**

sont comptabilisés en Eure-et-Loir en 2022. Leur nombre progresse de 5% depuis 2019, soit 4 839 emplois supplémentaires.



+4% en région



Globalement les secteurs tertiaires ont **retrouvé ou dépassé leur niveau d'emploi de 2019**, avant la crise sanitaire et économique, à l'exception des télécommunications.



### Les plus fortes progressions de l'emploi salarié en Eure-et-Loir

- + **36%** Activités informatiques
- + **27%** Production et distribution d'eau, assainissement, gestion des déchets et dépollution
- + **15%** Activités de services administratifs et de soutien

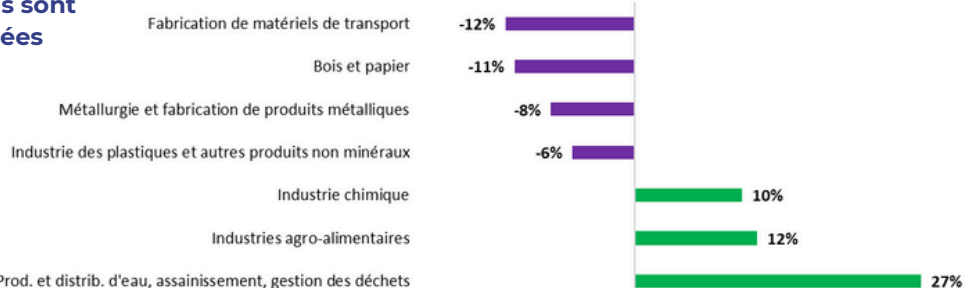
Source : Acoff-Urssaf 2019-2022



Source : Acoff-Urssaf 2019-2022

### Dans l'industrie, les évolutions sont plus mitigées

### Les évolutions les plus marquantes entre 2019 et 2022 dans l'industrie dans l'Eure-et-Loir



## DES ACTIVITÉS SPÉCIFIQUES DANS L'INDUSTRIE

Les secteurs d'activité spécifiques du département de l'Eure-et-Loir relèvent principalement de l'industrie.

Huit secteurs industriels sont spécifiques, et un seul secteur tertiaire : les "autres activités scientifiques et techniques" (activités très diverses de services fournis aux entreprises).



L'industrie pharmaceutique est près de 3 fois plus représentée en termes d'emplois salariés dans le département qu'au niveau régional.



**Indice de spécificité** : un secteur ou un métier est spécifique quand son poids dans l'emploi du territoire est supérieur à son poids dans l'emploi régional.

Source : Acoess-Urssaf 2019-2022

## Tendances d'évolution des principaux secteurs spécifiques (évolution 2019-2022 de l'emploi salarié)



- Production et distribution d'eau, assainissement, gestion des déchets et dépollution (+27%)
- Industrie chimique (+10%)
- Fabrication d'équipements électriques (+4%)
- Industrie pharmaceutique (+3%)
- Industries extractives (+1%)



- Autres activités scientifiques et techniques (-1%)
- Fabrication de machines et équipements (-4%)
- Industrie des plastiques et autres produits non minéraux (-6%)
- Métallurgie et fabrication de produits métalliques (-8%)

Source : Acoess-Urssaf 2019-2022



Le champ du secteur privé retenu par l'Urssaf couvre l'ensemble des entreprises employeuses du secteur concurrentiel

## Les 15 métiers les plus spécifiques du département

| Libellé de la famille professionnelle détaillée                      | Nombre d'emplois | Indice de spécificité |
|--|------------------|-----------------------|
| Conducteurs d'engins agricoles ou forestiers                         | 72               | 3,1                   |
| Ouvriers non qualifiés de l'imprimerie, de la presse et de l'édition | 288              | 3,0                   |
| Autres ouvriers qualifiés des industries chimiques et plastiques     | 1896             | 2,5                   |
| Techniciens des assurances   | 1020             | 2,1                   |
| Ouvriers non qualifiés des industries chimiques et plastiques        | 864              | 1,9                   |
| Cadres et techniciens de la documentation                            | 168              | 1,8                   |
| Employés et opérateurs en informatique                               | 312              | 1,7                   |
| Mainteniciens en biens électrodomestiques                            | 60               | 1,7                   |
| Ouvriers qualifiés du travail artisanal du textile et du cuir        | 96               | 1,7                   |
| Agents de maîtrise et assimilés des industries de process            | 528              | 1,7                   |
| Régleurs   | 588              | 1,7                   |
| Agriculteurs salariés  | 948              | 1,6                   |
| Plombiers, chauffagistes   | 648              | 1,6                   |
| Éleveurs salariés  | 96               | 1,6                   |
| Pilotes d'installation lourde des industries de transformation       | 432              | 1,6                   |



## ZOOM sur les autres ouvriers qualifiés des industries chimiques et plastiques

**1896**  
personnes

occupent un emploi de cette famille professionnelle en Eure-et-Loir.

Les hommes sont majoritaires sur ces métiers (65% des salariés). L'âge moyen est de 42 ans.

Cette famille professionnelle est **deux fois et demie** plus représentée dans l'emploi départemental que dans l'emploi régional.

Les deux principaux secteurs employeurs de ces métiers en Eure-et-Loir sont la fabrication de produits en caoutchouc et en plastique et l'industrie pharmaceutique (30% des emplois dans chacun des secteurs).

Fabrication de produits en caoutchouc et en plastique

Industrie pharmaceutique



30 %



Industrie chimique

25 %

2

## MARCHÉ DU TRAVAIL : DES OFFRES D'EMPLOI QUI PROGRESSED

7%

Avec un taux de chômage de 7% au 4ème trimestre 2023, le département se situe au **même niveau que la moyenne** (7% en région).

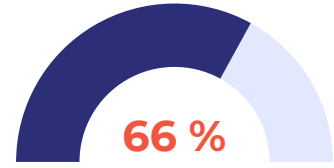
+0,4 pt dans le département, +0,3 pt en région entre 4T2022 et 4T2023

**Les besoins de main d'œuvre (BMO) : 15 620 projets de recrutement**

**Le nombre de projets de recrutement progresse de 11% dans le département entre 2022 et 2023** (+11% au niveau régional).

Les secteurs les plus concernés par cette progression :

- Commerce de détail
- Hébergement et restauration
- Activités financières et d'assurance



de projets difficiles en 2023

70% en région

### TOP 6 des métiers les plus recherchés et les plus difficiles à recruter en 2023\*

1. Agents d'entretien de locaux (81%)
2. Aides-soignants (86%)
3. Conducteurs routiers (83%)
4. Infirmiers (100%)
5. Ouvriers non qualifiés du second œuvre du bâtiment (91%)
6. Serveurs de cafés restaurants (82%)

Le nombre de demandeurs d'emploi (catégories ABC) **recule de -0,2%** entre 4T 2022 et 4T 2023.

-1,3% en région

Le nombre d'offres d'emploi collectées par France Travail **progresse de 4,3%** entre 4T 2022 et 4T 2023.

+1,1% en région

Sources : Insee, DREETS Centre-Val de Loire, France Travail 2022-2023

Source : France Travail - BMO 2023

\*une part des projets saisonniers inférieure à 50%, une part des projets difficiles supérieure à 80%



## ZOOM SUR UN MÉTIER EN TENSION : AGENTS D'ENTRETIEN DE LOCAUX

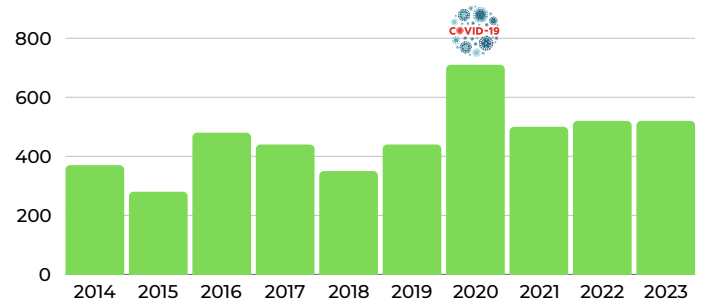


En 2023, **520** projets de recrutement sont déclarés en Eure-et-Loir pour les agents d'entretien de locaux. Selon les employeurs, 81% de ces projets sont jugés difficiles à recruter, soit un niveau supérieur à celui de la région (77%).



Avant 2023, un niveau de difficulté inférieur à 60%

### ÉVOLUTION ENTRE 2014 ET 2023 DU NOMBRE DE PROJETS DE RECRUTEMENT D'AGENTS D'ENTRETIEN DE LOCAUX EN EURE-ET-LOIR :



Source : France Travail - BMO 2023

### QUELS FACTEURS À L'ORIGINE DES TENSIONS ?

Les origines potentielles des difficultés de recrutement peuvent être liées à :

|                                 |   |  |
|---------------------------------|---|--|
| Non-durabilité de l'emploi*     | Des conditions de travail ou d'emploi peu attractives | Un manque de main-d'œuvre disponible                                 |
| Une forte intensité d'embauches | Un fort lien formation-emploi**                       | Un désajustement géographique entre la demande et l'offre de travail |

### Le niveau de tension pour les agents d'entretien de locaux en Eure-et-Loir est très élevé :

|                                      |   |
|--------------------------------------|---|
| Non-durabilité de l'emploi           | 5 |
| Conditions de travail contraignantes | 3 |
| Manque de main d'œuvre disponible    | 4 |
| Intensité d'embauches                | 2 |
| Lien formation-emploi                | 1 |
| Inadéquation géographique            | 4 |

Indicateurs complémentaires notés sur une échelle de 1 à 5. Plus la note est élevée, plus l'indicateur influe sur les difficultés de recrutement.

\*une part élevée d'emplois courts

\*\*diplôme nécessaire pour exercer le métier

Source : DARES - Les tensions sur le marché du travail en 2022

## FORMATION INITIALE : 29% D'APPRENTIS PARMIS LES APPRENANTS EN EURE-ET-LOIR



**8 030**  
jeunes

inscrits en **formation initiale professionnelle\*** à la rentrée 2022



**29% d'apprentis en 2022**

**Entre 2021 et 2022 :**

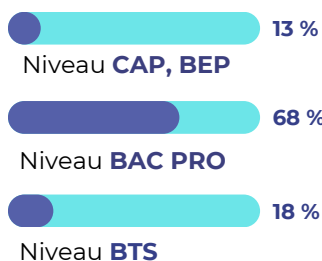
- Le nombre de jeunes en **formation scolaire recule de 3%**,
- Le nombre d'**apprentis progresse de 20%**.

Sources : Rectorat de l'académie Orléans-Tours, DRAAF, Région – rentrées 2021 et 2022



### la formation professionnelle - voie scolaire

**68%** des 5 711 jeunes inscrits en formation professionnelle - voie scolaire suivent une formation de **niveau BAC PRO**.



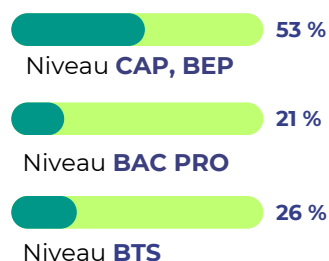
### TOP 5 des domaines de formation (nombre d'inscrits)

1. Commerce
2. Services aux particuliers et aux collectivités
3. Gestion administration des entreprises
4. Electricité - Electronique
5. Bâtiment - finitions



### la formation professionnelle - Apprentissage

**53%** des 2 319 jeunes inscrits en formation professionnelle en apprentissage suivent une formation de **niveau CAP**.



### TOP 5 des domaines de formation (nombre d'inscrits)

1. Commerce
2. Métiers de bouche - alimentation
3. Maintenance auto-moto-agricole
4. Coiffure esthétique
5. Restauration

\*Hors enseignement supérieur (sauf BTS)

Sources : Rectorat de l'académie Orléans-Tours, DRAAF, Région – rentrée 2022

## FORMATION CONTINUE : PLUS DE 4 600 PLACES EN 2023



**4 617 places**

de formation continue\*

financées en Eure-et-Loir en **2023**



**28% de formation qualifiante**

25% en région

**Entre 2022 et 2023 :**

- Le nombre de places de formation progresse de **9,4% dans l'Eure-et-Loir**.

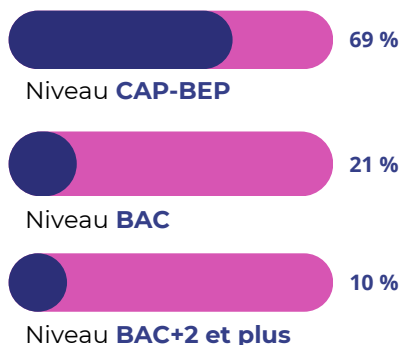
+3,6% en région



### La formation professionnelle qualifiante

**69%** des places de formation qualifiante sont de **niveau CAP, BEP**.

\*Places de formation continue à destination principalement des demandeurs d'emploi financées au titre des dispositifs PRF (Région), formations conventionnées (France Travail) et POEC (OPCO).



### TOP 5 des filières de formation qualifiante (nombre de places)

1. Transport - Logistique
2. Services aux particuliers et aux collectivités.
3. Commerce
4. Gestion administration des entreprises
5. bâtiment - finitions

Sources : Conseil régional, France Travail, OPCO - 2023

# PROSPECTIVE À HORIZON 2030 QUELLES PERSPECTIVES RÉGIONALES DE RECRUTEMENT ?



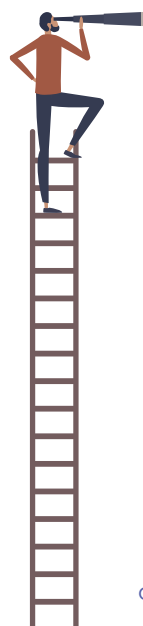
**41 000 postes à pourvoir d'ici 2030, soit 3 700 par an**

**1 100 destructions nettes d'emplois**  
soit une baisse de l'emploi estimée à -0,1%  
en moyenne annuelle entre 2019 et 2030

L'Eure-et-Loir représente **15%** de l'emploi régional.

**Entre les créations nettes d'emplois  
et les départs en fin de carrière,  
environ 41 000 postes seraient à  
pourvoir d'ici 2030  
(3 700 par an).**

**42 100 départs** en fin de carrière



Entre 2019 et 2030 dans l'Eure-et-Loir :

- **2140 postes d'agents d'entretien** sont estimés en raison de **2930 départs** en fin de carrière et de **790 pertes** nettes d'emplois.
- **1950 postes à pourvoir d'aides à domicile** sont estimés : près de **1060 départs** en fin de carrière auxquels s'ajoutent **890 créations** nettes d'emplois.



**TOP 10 des familles  
professionnelles  
avec les plus forts  
besoins de  
recrutement**  
(cumul 2019 - 2030  
dans le département)

**Postes à pourvoir : départs +/- emplois**

|   |                          |
|---|--------------------------|
| 1. Agents d'entretien                               | <b>2140 : 2930 - 790</b> |
| 2. Aides à domicile                                 | <b>1950 : 1060 + 890</b> |
| 3. Conducteurs de véhicules                         | <b>1830 : 1670 - 160</b> |
| 4. Aides-soignants                                  | <b>1730 : 1090 + 640</b> |
| 5. Agriculteurs, éleveurs, sylviculteurs, bûcherons | <b>1650 : 1720 - 70</b>  |
| 6. Enseignants                                      | <b>1570 : 1580 - 10</b>  |
| 7. Ouvriers qualifiés de la manutention             | <b>1560 : 1260 + 300</b> |
| 8. Infirmiers, sages-femmes                         | <b>1390 : 680 + 710</b>  |
| 9. Ouvriers qualifiés des industries de process     | <b>1280 : 1180 + 100</b> |
| 10. Cadres commerciaux et technico-commerciaux      | <b>1150 : 760 + 390</b>  |



## ZOOM sur les familles professionnelles spécifiques de l'Eure-et-Loir



Parmi les **familles professionnelles les plus spécifiques**, certaines auront des volumes de postes importants à pourvoir à horizon 2030 en raison principalement des **départs en fin de carrière**. Pour ces métiers, l'évolution de l'emploi serait négative.

- **Ouvriers qualifiés de la mécanique**
- **Ouvriers peu qualifiés des industries de process**
- **Ouvriers qualifiés travaillant par enlèvement de métal**
- **Ouvriers peu qualifiés de la mécanique ou travaillant par enlèvement ou formage de métal**
- **Ouvriers qualifiés de la réparation automobile**
- **Ouvriers peu qualifiés de la manutention**
- **Agriculteurs, éleveurs, sylviculteurs, bûcherons**
- **Agents d'exploitation des transports**
- **Techniciens et agents de maîtrise des industries mécaniques**
- **Ouvriers, qualifiés ou peu qualifiés, de la manutention**

Pour d'autres familles professionnelles spécifiques, les **créations d'emploi s'ajouteraient aux départs en retraite**.

Source : GIP Alfa - ORFE





## 20 évènements marquants sur la période 2019-2022 dans l'Eure-et-Loir



### Des suppressions d'emplois

**Cristal Union** vient d'annoncer la fermeture de deux sucreries dont celle de Toury (28). Près de 150 personnes y travaillent. 18/04/2019

Le groupe **Konecranes**, spécialisé dans les palans électriques, devrait fermer, courant 2020, son site de Vernouillet (28). 04/02/2019

Le groupe pharmaceutique **Ipsen** prévoit de supprimer 33 postes, en 2021, sur son site de Dreux (28). Plus d'une soixantaine de postes d'intérimaires ont déjà été supprimés. 25/11/2020

Le sous-traitant automobile **Maflow** basé à Chartres (28) ferme ses portes, 91 personnes vont être licenciées. 20/04/2022

La société **Ateliers 28**, spécialisée dans la fabrication de tringles à rideaux et basée à Tremblay-les-Villages (28), ferme définitivement ses portes. 85 emplois sont supprimés. 23/01/2019

Vingt-six emplois seront supprimés à l'**hypermarché Cora** de Dreux (28), suite à un plan de sauvegarde de l'emploi. 30/01/2020

Spécialisée dans le packaging de luxe, la société **Qualipac** est dans la tourmente et va supprimer 85 emplois sur 115 existants sur le site de Nogent-le-Phaye (28). 20/11/2020

L'entreprise **Guala Closures** France qui fabrique des capsules à vis, ferme les portes définitivement de son site de Saint-Rémy-sur-Avre (28) pour transférer son activité industrielle près de Tours (37). 25 personnes sont concernées. 18/04/2019

Le groupe québécois **KDC/ONE** compte restructurer ses activités industrielles en Europe. Le site Sagal Cosmétiques de Gallardon (28) devrait fermer. 19/06/2020

L'équipementier automobile **ZF Automotive Aftermarket France** compte fermer son site de Bonneval (28) où travaillent 56 personnes. 10/03/2021



### Des créations d'emplois

Le centre d'appels **Intelcia** annonce qu'il va recruter 300 personnes en France dont 110 à Dreux (28) avant la fin de l'année. 26/10/2021

L'organisme de formation du transport et de la logistique **Aftral** a lancé une campagne de recrutement de 200 formateurs. 22/03/2021

La société **Alltricks**, spécialisée dans le e-commerce de pièces de vélos en ligne, va agrandir son site de Châteaudun (28). 20 millions d'euros vont être investis. 16/06/2021

Le groupe pharmaceutique **Novo Nordisk**, spécialisé dans les maladies diabétiques, va investir 18 M€ pour créer un laboratoire de contrôle dans son usine de Chartres (28) qui continue de recruter. 09/02/2022

Le logisticien **DB Schenker** a inauguré son agence à Chartres (28), générant 80 emplois. 18/06/2019

Les **Laboratoires Leo Pharma** vont investir 39 millions d'euros entre 2021 et 2023 sur leur site de Vernouillet (28). 80 personnes devraient être recrutées. 12/02/2021

Le groupe allemand **Vorwerk**, fabricant du robot Thermomix, va ouvrir une seconde usine à Donnemains-Saint-Mamès (28). 57 millions d'euros seront investis et 74 emplois pourraient être créés. 12/07/2022

Le groupe de façonnage pharmaceutique **Delpharm** compte investir 10 millions d'euros sur le site de Saint-Rémy-sur-Avre (28) afin d'y produire des doses du vaccin Covid-19 de Pfizer-BioNTech. Entre 40 et 60 emplois seront créés. 01/02/2022

Le parfumeur français **Christian Dior** rachète l'usine Amore Pacific à Chartres et envisage de doubler ses effectifs dans l'année. 11/01/2019

Basé à Chartres (28), le groupe de menuiserie **Lorillard** investit et recrute pour ses cinq sites en France. 12/03/2020

## Pour en savoir plus :

### Oriom 3.0

La nouvelle plateforme d'observation  
emploi-formation



Retrouvez toutes nos  
publications



**Directeur de la publication :** Christophe USSELIO LA VERNA  
**Responsable de la rédaction :** Amandine FORMONT  
**Réalisation :** Observatoire Régional Formation Emploi - GIP ALFA  
**Date de parution :** Mars 2024

