

PANORAMA DE TERRITOIRE

économie • emploi • formation

DÉPARTEMENT DU LOIR-ET-CHER

POPULATION

ÉCONOMIE

EMPLOI

SPÉCIFICITÉS

MARCHÉ DU
TRAVAIL

FORMATION
PROFESSIONNELLE

PROSPECTIVE





POPULATION

Sur la période 2014-2020, la **population du Loir-et-Cher décroît, contrairement à la tendance à la hausse** des périodes précédentes. Le solde naturel, négatif, n'est pas compensé par un solde pourtant équilibré entre les entrées et les sorties.

Le niveau de formation des habitants et des actifs en emploi se situe en-dessous de la moyenne régionale. Le département compte **40,5 cadres pour 100 ouvriers** (51/100 en région). Ce ratio atteint 51/100 dans la zone d'emploi de Blois, 38/100 à Vendôme et 24/100 dans la zone d'emploi de Romorantin.



ÉCONOMIE

Les **caractéristiques économiques du territoire sont variées**. Les secteurs de l'agriculture, de la construction, de l'hébergement et restauration en lien avec le tourisme et quelques activités tertiaires sont bien représentés localement. **La fabrication de matériels de transport** (sous-traitance automobile et aéronautique) est le secteur d'activité le plus spécifique du Loir-et-Cher : BORGWARNER (Blois), ROBERT BOSCH AUTOMOTIVE STEERING VENDÔME, THALES AVIONICS (Vendôme), etc.



EMPLOI

Que retenir de l'évolution de l'emploi salarié ? La période 2019-2022 se traduit globalement par une hausse de l'emploi salarié (+4%). Les **secteurs tertiaires ont retrouvé ou dépassé leur niveau d'avant crise sanitaire**, en particulier les activités informatiques, les activités de services administratifs et de soutien (dont l'intérim), les activités juridiques, de conseil et d'ingénierie et l'hébergement - restauration.



MARCHE DU TRAVAIL

Fin 2023, le **taux de chômage du Loir-et-Cher est le plus bas de la région**. Le nombre d'offres d'emploi progresse fortement entre fin 2022 et fin 2023. En parallèle, le **nombre de projets de recrutement augmente**, en particulier dans l'équipement électrique, électronique, informatique & machines, l'industrie chimique, pharmaceutique & raffinage et le commerce de détail.



ZOOM : Emploi industriel

Dans l'industrie, les **évolutions sont positives dans les secteurs de l'habillement, textile et cuir, la production d'énergie ou bien les industries agro-alimentaires**.

La situation est différente pour les équipementiers et sous-traitants dans les secteurs automobile et aéronautique par exemple, durement touchés sur la période 2020-2021. **La fabrication de matériels de transport perd près de 400 emplois** entre 2019 et 2022. Citons par exemple la cession du site industriel de l'équipementier aéronautique Daher de Saint-Julien-de-Chédon ou la fermeture de l'usine de Blois de Tecalemit Aerospace.*



FORMATION INITIALE

Parmi les 6 163 jeunes en formation professionnelle inscrits à la rentrée 2022, **32% sont des apprentis** (40% en région). Le département se distingue de la moyenne régionale par une **part plus élevée d'apprentis qui suivent une formation de niveau CAP**.

Le nombre de jeunes en formation professionnelle initiale diminue, alors que le **nombre d'apprentis progresse de 4%** entre 2021 et 2022.

FORMATION CONTINUE

Plus de 3 700 places de formation continue sont financées en 2023. **Le nombre de places a progressé de 3,5%** (3,6% en région) entre 2022 et 2023.

*Voir "20 évènements marquants entre 2019 et 2022" dans le Loir-et-Cher en fin de document - Observatoire de l'emploi et de l'investissement TRENDEO

IDENTIFICATION DES ENJEUX EMPLOI-FORMATION DU LOIR-ET-CHER

Connaître les points forts et les zones de fragilité du territoire, afin d'identifier les grands enjeux démographiques, sociaux, économiques et environnementaux en termes d'opportunités et de défis en cours ou à venir.

Points forts :

- Un **tissu économique qui se diversifie**, bien que l'orientation industrielle reste forte dans le Loir-et-Cher, notamment dans le Vendômois et le Romorantinais. Cette diversification s'illustre par le développement d'un tourisme haut de gamme, en lien avec le développement d'un parc hôtelier plus adapté.
- **Une filière nucléaire bien implantée et structurée**, avec la présence de la centrale de Saint-Laurent-des-Eaux qui emploie plus de 5000 personnes et stimule le niveau d'activité d'un écosystème d'entreprises locales et régionales.
- Des **compétences techniques, en particulier dans l'industrie**, à maintenir et à développer en s'appuyant notamment sur l'innovation et la recherche.

Zones de fragilité :

- **Une baisse démographique, avec un vieillissement plus marqué** dans les zones d'emploi de Romorantin et de Vendôme que dans celle de Blois.
- Un **tissu industriel de PME et de sous-traitants fragilisé par les aléas conjoncturels dans de nombreux secteurs** comme la construction aéronautique, la métallurgie, la fabrication de meubles, l'industrie automobile etc. A titre d'exemple, les filières aéronautique et automobile ont connu un effondrement historique lors de la crise sanitaire de 2020-2021.



Opportunités :

- Dans la **filière aéronautique**, des besoins qui devraient progresser régulièrement au cours de la décennie (reprise de la production et les livraisons d'aéronefs). La **filière automobile** repart avec le virage électrique et un phénomène de renouvellement du parc automobile d'une ampleur inédite depuis plusieurs années.
- De réelles **opportunités pour les différents acteurs de la sous-traitance industrielle** locale, largement positionnés sur ces marchés, notamment dans le Vendômois.
- Le **savoir-faire industriel et les compétences techniques** présentes sur le territoire sont un vrai plus pour tirer pleinement profit de cette perspective plus favorable.

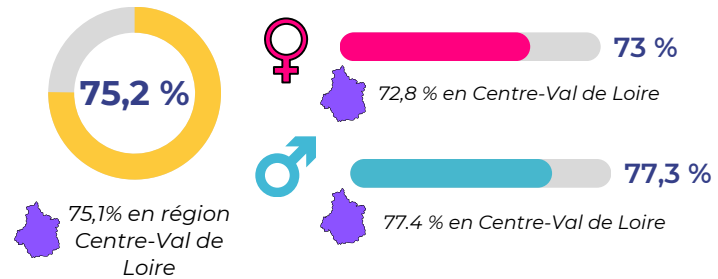
Défis :

- Il semble y avoir un **véritable défi autour du maintien du savoir-faire local et des compétences techniques et industrielles**, notamment dans la perspective d'une reprise plus franche de l'activité liée au marché automobile et aéronautique.
- Ce défi s'articule également en lien avec **l'enjeu d'attractivité du territoire et sa capacité à attirer de nouveaux actifs** pour répondre aux besoins d'emplois dans un département qui affiche l'un des plus faibles taux de chômage en région.

POPULATION : UN NOMBRE D'HABITANTS QUI DIMINUE ENTRE 2014 ET 2020

- Une **population en baisse** entre 2014 et 2020 (-0,2% par an), alors qu'elle reste stable en région.
- Un **solde naturel devenu négatif** (-0,2% par an), qui n'est pas compensé par un solde migratoire nul (0%/an).
- **Un taux d'activité identique à moyenne régionale**, mais plus élevé pour les jeunes hommes (15-24 ans)
- **Un niveau de formation des actifs moins élevé qu'au niveau régional**, avec 23% de diplômés de l'enseignement supérieur parmi la population non scolarisée (26% en moyenne régionale).

TAUX D'ACTIVITÉ :



Source : Insee - Recensement de la population 2020

ÉCONOMIE : MOINS D'ÉTABLISSEMENTS DANS LE TERTIAIRE MARCHAND QU'EN RÉGION



10 743 établissements actifs employeurs fin 2021

- **Le nombre d'établissements actifs progresse de 5% dans le département** entre 2017 et 2021
- **Le tertiaire marchand (commerce, transports et services divers)** est le premier secteur en nombre d'établissements (55% dans le Loir-et-Cher et 59% en région)
- **L'agriculture et la construction sont surreprésentées en termes de d'établissements** dans le département par rapport à la moyenne régionale.



+5% au niveau régional, entre 2017 et 2021

Source : Insee FLORES 2017 et 2021

Principaux établissements employeurs

- ADECCO FRANCE
- SAS BORGWARNER FRANCE SAS
- SA ELECTRICITE DE FRANCE
- SAS ATALIAN PROPRETE EST
- SAS ROBERT BOSCH AUTOMOTIVE STEERING VENDOME
- SAS THALES AVIONICS
- CAISSE REGIONALE CREDIT AGRICOLE
- SAS S N V

Source : CCI Centre-Val de Loire 2023

EMPLOI : UNE HAUSSE DE L'EMPLOI SALARIÉ ENTRE 2019 ET 2022

ÉVOLUTION DE L'EMPLOI SALARIÉ ENTRE 2019 ET 2022 :



Salariés privés

sont comptabilisés dans le Loir-et-Cher en 2022. Leur nombre progresse de 4% depuis 2019, soit 3 100 emplois supplémentaires.



+4% en région



Globalement les secteurs tertiaires ont **dépassé leur niveau d'emploi de 2019**, avant la crise sanitaire et économique, à l'exception de l'édition - audiovisuel et les télécommunications.



Les plus fortes hausses de l'emploi salarié dans le Loir-et-Cher

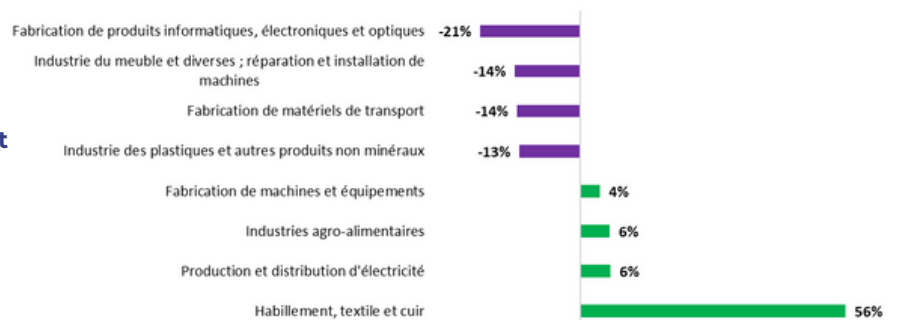
- + **56%** Habillement, textile et cuir
- + **44%** Activités informatiques
- + **15%** Activités de services administratifs et de soutien

Source : AcoSS-Urssaf 2019-2022



Dans l'industrie, les évolutions sont plus mitigées

Les évolutions les plus marquantes entre 2019 et 2022 dans l'industrie dans le Loir-et-Cher



Source : AcoSS-Urssaf 2019-2022

DES ACTIVITÉS ET DES MÉTIERS SPÉCIFIQUES DANS L'INDUSTRIE ET LE TERTIAIRE

Les secteurs d'activité spécifiques du Loir-et-Cher relèvent à la fois de l'industrie et du tertiaire.

5 secteurs industriels et 3 secteurs tertiaires apparaissent spécifiques par rapport à la moyenne régionale.

La fabrication de matériels de transport (automobile) est le 1er secteur spécifique du département.



Ce secteur a perdu 14% de ses effectifs salariés entre 2019 et 2022, dans le Loir-et-Cher (-389 emplois).



Indice de spécificité : un secteur ou un métier est spécifique quand son poids dans l'emploi du territoire est supérieur à son poids dans l'emploi régional.

Source : Acooss-Urssaf 2019-2022

Tendances d'évolution des principaux secteurs spécifiques (évolution 2019-2022 de l'emploi salarié)



- Hébergement et restauration (+14%)
- Industries agro-alimentaires (+6%)
- Activités pour la santé humaine (+3%)



- Activités financières et d'assurance (-2%)
- Métallurgie et fabrication de produits métalliques (-7%)
- Fabrication d'équipements électriques (-8%)
- Fabrication de matériels de transport (-14%)
- Industrie du meuble et diverses ; réparation et installation de machines (-14%)

Source : Acooss-Urssaf 2019-2022



Le champ du secteur privé retenu par l'Urssaf couvre l'ensemble des entreprises employeuses du secteur concurrentiel

Les 15 métiers les plus spécifiques du département

Libellé de la famille professionnelle détaillée	Nombre d'emplois	Indice de spécificité
Bûcherons, sylviculteurs salariés et agents forestiers	96	3,2
Monteurs, ajusteurs et autres ouvriers qualifiés de la mécanique	372	2,7
Éleveurs salariés	132	2,7
Ouvriers non qualifiés du travail du bois et de l'ameublement	264	2,6
Ouvriers non qualifiés des industries agro-alimentaires	1320	2,6
Maîtrise de l'hôtellerie	84	2,5
Charpentiers (bois)	324	2,4
Charcutiers, traiteurs	96	2,4
Ouvriers non qualifiés travaillant par enlèvement ou formage	420	2,3
Tuyauteurs	72	2,1
Employés de l'hôtellerie	852	2,1
Maraîchers, horticulteurs salariés	252	1,9
Régleurs	552	1,9
Spécialistes de l'appareillage médical	240	1,8
Bouchers	636	1,8



ZOOM sur les ouvriers non qualifiés des industries agro-alimentaires

1 372
personnes

occupent un emploi de cette famille professionnelle dans le Loir-et-Cher.

Les hommes sont majoritaires sur ces métiers (60% des salariés). L'âge moyen est de 36 ans.

Cette famille professionnelle est **deux fois et demie** plus représentée dans l'emploi départemental que dans l'emploi régional.

Le premier secteur employeur des ouvriers non qualifiés des IAA dans le Loir-et-Cher sont les activités de services administratifs et de soutien (travail temporaire). Le secteur de la fabrication de denrées alimentaires n'emploie que 31% des salariés de ces métiers.

Activités de services administratifs et de soutien

66 %



Fabrication de denrées alimentaires, de boissons

31 %



MARCHÉ DU TRAVAIL : DES OFFRES D'EMPLOI EN HAUSSE ET DES TENSIONS ÉLEVÉES

6,2%

Avec un taux de chômage de 6,2% au 4ème trimestre 2023, le département se situe **sous le niveau régional** (7% en Centre-Val de Loire). Il s'agit du taux le plus bas de la région.

+0,3 pt dans le département et en région entre 4T2022 et 4T2023



Le nombre de demandeurs d'emploi (catégories ABC) **recule de -2,1%** entre 4 T2022 et 4 T2023.

-1,3% en région



Le nombre d'offres d'emploi collectées par France Travail **progressent de 7,4%** entre 4 T2022 et 4 T2023.

+1,1% en région

Sources : Insee, DREETS Centre-Val de Loire, France Travail 2022-2023

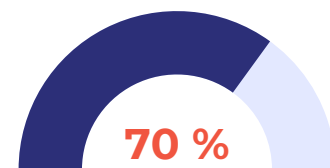
Les besoins de main d'œuvre (BMO) : 13 800 projets de recrutement

Le nombre de projets de recrutement progresse de 7% dans le département entre 2022 et 2023 (+11% en région).

Les secteurs les plus concernés par cette progression :

- Equipement électrique, électronique, informatique & machines
- Industrie chimique, pharmaceutique & raffinage
- Commerce de détail

Source : France Travail - BMO 2023



70% en région

TOP 6 des métiers les plus recherchés et les plus difficiles à recruter en 2023*

1. Aides et apprentis de cuisine, employés polyvalents de la restauration (89%)
2. **Cuisiniers (85%)**
3. Maçons (95%)
4. Ouvriers non qualifiés des travaux publics, du béton et de l'extraction (82%)
5. Employés de maison et personnels de ménage (81%)
6. Infirmiers (94%)

*une part des projets saisonniers inférieure à 50%, une part des projets difficiles supérieure à 80%



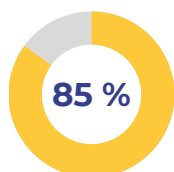
ZOOM SUR UN MÉTIER EN TENSION : CUISINIERS



En 2023, **270** projets de recrutement sont déclarés pour les cuisiniers dans le Loir-et-Cher. Selon les employeurs, 85% de ces projets sont jugés difficiles à recruter, soit un niveau supérieur à celui de la région (83%).



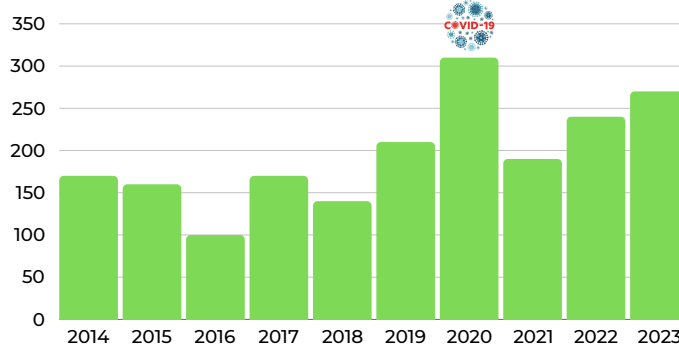
concernent les cuisiniers



de difficultés de recrutement

83% de difficulté de recrutement en 2022, 74% en 2021

ÉVOLUTION ENTRE 2014 ET 2023 DU NOMBRE DE PROJETS DE RECRUTEMENT DE CUISINIERS DANS LE LOIR-ET-CHER :



Source : France Travail - BMO 2023

QUELS FACTEURS À L'ORIGINE DES TENSIONS ?

Les origines potentielles des difficultés de recrutement peuvent être liées à :



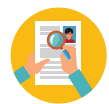
Non-durabilité de l'emploi*



Des conditions de travail ou d'emploi peu attractives



Un manque de main-d'œuvre disponible



Une forte intensité d'embauches



Un fort lien formation-emploi**



Un désajustement géographique entre la demande et l'offre de travail

Le niveau de tension pour les cuisiniers dans le Loir-et-Cher est très élevé :

Non-durabilité de l'emploi	3
Conditions de travail contraignantes	5
Manque de main d'œuvre disponible	3
Intensité d'embauches	5
Lien formation-emploi	3
Inadéquation géographique	2

Indicateurs complémentaires notés sur une échelle de 1 à 5. Plus la note est élevée, plus l'indicateur influe sur les difficultés de recrutement.

*une part élevée d'emplois courts

**diplôme nécessaire pour exercer le métier

Source : DARES - Les tensions sur le marché du travail en 2022

FORMATION INITIALE : 32% D'APPRENTIS PARMIS LES APPRENANTS DU LOIR-ET-CHER



6 163
jeunes

inscrits en **formation initiale professionnelle*** à la rentrée 2022



32% d'apprentis en 2022

Entre 2021 et 2022 :

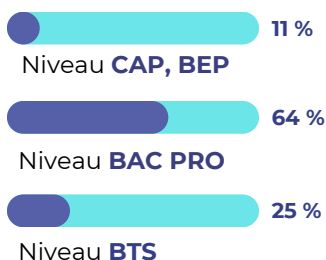
- Le nombre de jeunes en **formation scolaire recule de 2%**,
- Le nombre d'**apprentis progresse de 4%**.

Sources : Rectorat de l'académie Orléans-Tours, DRAAF, Région - rentrées 2021 et 2022



la formation professionnelle - voie scolaire

64% des 4 210 jeunes inscrits en formation professionnelle - voie scolaire suivent une formation de **niveau BAC PRO**.



TOP 5 des domaines de formation (nombre d'inscrits)

- Commerce
- Gestion administration des entreprises
- Services aux particuliers et aux collectivités
- Electricité - Electronique
- Restauration



la formation professionnelle - Apprentissage

49% des 1 953 jeunes inscrits en formation professionnelle en apprentissage suivent une formation de **niveau CAP**.



TOP 5 des domaines de formation (nombre d'inscrits)

- Commerce
- Maintenance auto-moto-agricole
- Métiers de bouche - alimentation
- Restauration
- Coiffure esthétique

*Hors enseignement supérieur (sauf BTS)

Sources : Rectorat de l'académie Orléans-Tours, DRAAF, Région - rentrée 2022

FORMATION CONTINUE : PLUS DE 3 700 PLACES EN 2023



3 708 places
de formation continue*

financées dans le Loir-et-Cher en 2023



25% de formation qualifiante

25% en région

Entre 2022 et 2023 :

- Le nombre de places de formation progresse de **3,5% dans le Loir-et-Cher**.

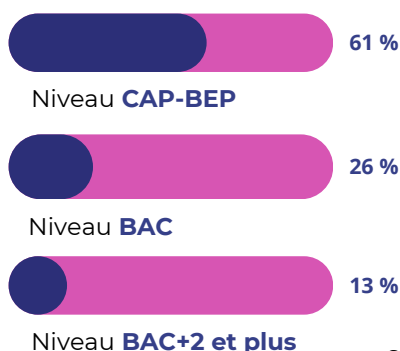
+3,6% en région



La formation professionnelle qualifiante

61% des places de formation qualifiante sont de **niveau CAP, BEP**.

*Places de formation continue à destination principalement des demandeurs d'emploi financées au titre des dispositifs PRF (Région), formations conventionnées (France Travail) et POEC (OPCO).



TOP 5 des filières de formation qualifiante (nombre de places)

- Services aux particuliers et aux collectivités
- Transport - Logistique
- Commerce
- Gestion administration des entreprises
- Bâtiment - finitions

Sources : Conseil régional, France Travail, OPCO - 2023

36 800 postes à pourvoir d'ici 2030, soit près de 3 350 par an

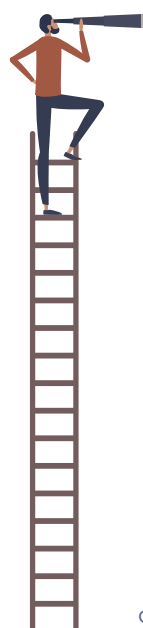
1 500 destructions nettes d'emplois
soit une baisse de l'emploi estimée à -0,1%
en moyenne annuelle entre 2019 et 2030

38 300 départs en fin de carrière



Le Loir-et-Cher représente **12%** de l'emploi régional.

Entre les créations d'emplois et les départs en fin de carrière, environ **36 800 postes** seraient à pourvoir d'ici 2030 (3 350 par an), soit **31%** de l'emploi actuel.



Entre 2019 et 2030 dans le Loir-et-Cher :

- **2 080 postes** d'**agents d'entretien** sont estimés en raison de **2 400 départs** en fin de carrière et de **320 pertes** nettes d'emplois.
- **1 560 postes à pourvoir** de techniciens et agents de maîtrise des industries mécaniques sont estimés : **810 départs** en fin de carrière auxquels s'ajoutent **750 créations** nettes d'emplois.



TOP 10 des familles professionnelles avec les plus forts besoins de recrutement
(cumul 2019 - 2030 dans le département)

	Postes à pourvoir : départs +/- emplois
1. Agents d'entretien	2080 : 2400 - 320
2. Techniciens et agents de maîtrise des industries mécaniques	1560 : 810 + 750
3. Aides à domicile	1450 : 1480 - 30
4. Ouvriers qualifiés de la manutention	1440 : 1040 + 400
5. Aides-soignants	1420 : 1050 - 370
6. Enseignants	1330 : 1430 - 100
7. Conducteurs de véhicules	1040 : 1460 - 420
8. Agriculteurs, éleveurs, sylviculteurs, bûcherons	930 : 1220 - 290
9. Professions para-médicales	920 : 430 + 490
10. Patrons et cadres d'hôtels, cafés, restaurants	890 : 500 + 390



ZOOM sur les familles professionnelles spécifiques du Loir-et-Cher



Parmi les **familles professionnelles les plus spécifiques**, certaines auront des volumes de postes importants à pourvoir à horizon 2030 en raison principalement des **départs en fin de carrière**. Pour ces métiers, l'évolution de l'emploi serait négative entre 2019 et 2030, à quelques exceptions près*.

- **Ouvriers qualifiés travaillant par enlèvement de métal**
- **Ouvriers qualifiés de la mécanique**
- **Maraîchers, jardiniers, viticulteurs***
- **Ouvriers du travail du bois et de l'ameublement**
- **Ouvriers qualifiés de l'électricité et de l'électronique***
- **Ouvriers peu qualifiés de la mécanique ou travaillant par enlèvement ou formage de métal***
- **Agriculteurs, éleveurs, sylviculteurs, bûcherons**
- **Ouvriers qualifiés du gros œuvre du bâtiment**

Pour d'autres familles professionnelles spécifiques, les **créations d'emploi s'ajouteraient aux départs en retraite**. Pour les trois métiers, la part des créations d'emploi couvrirait entre 30% et 70% des postes à pourvoir.

- **Techniciens et agents de maîtrise des industries mécaniques**
- **Ouvriers du textile et du cuir**
- **Ouvriers peu qualifiés des industries de process**

Source : GIP Alfa - ORFE



20 évènements marquants sur la période 2019-2022 dans le Loir-et-Cher



Des suppressions d'emplois



Des créations d'emplois

<p>L'équipementier aéronautique Daher va supprimer jusqu'à 1.300 CDI, et ne pas renouveler 1 400 contrats d'intérimaires. Le site de Saint-Julien-de-Chédon (41) pourrait également être vendu. <i>12/10/2020</i></p>	<p>A Morée (41), la société Le Triangle, spécialisée dans l'installation de panneaux solaires sur les hangars, va bénéficier du plan France Relance. Elle compte créer 300 emplois sur trois ans. <i>11/12/2020</i></p>
<p>Tecalemit Aerospace Luceau, qui fabrique des canalisations et de la tuyauterie souples, semi-rigides et rigides pour l'aéronautique, ferme son usine de Blois (41) dans le cadre du regroupement de ses usines sur le site de Luceau (72). <i>29/06/2020</i></p>	<p>Le promoteur Catella logistic Europe compte construire une plateforme logistique de 72 000 m² à Romorantin (41) en 2024. <i>01/12/2020</i></p>
<p>Thales AVS, groupe d'électronique et de défense, compte supprimer 1 000 postes en France. 136 postes seraient concernés à Vendôme (41). <i>23/10/2020</i></p>	<p>Le groupe Worldline, spécialiste des paiements et des transactions financières en ligne, compte créer 100 emplois dans les 3 ans à Blois (41). <i>20/01/2020</i></p>
<p>Le groupe Boiron, spécialiste lyonnais de l'homéopathie, annonce une restructuration drastique de son activité en France. L'usine de Montrichard (41) qui emploie 80 personnes, est touchée. <i>11/03/2020</i></p>	<p>Le maroquinier Louis Vuitton souhaite ouvrir un second atelier en 2021 à Vendôme (41) et doubler le nombre de ses embauches. <i>12/12/2019</i></p>
<p>73 emplois sont menacés à Vendôme (41) chez le conditionneur Satecno. <i>22/03/2019</i></p>	<p>Le fabricant de sushis Marco Polo Foods, a doublé sa production en un an et compte agrandir son usine de Controis-en-Sologne (41). <i>11/05/2021</i></p>
<p>Basée à Maves (41), la société Phyto Service vient d'être placée en liquidation judiciaire. Spécialisée dans la vente de produits phytosanitaires, l'entreprise emploie 54 personnes réparties dans 16 magasins. <i>29/07/2022</i></p>	<p>Le groupe de cosmétiques et parfums Sisley va investir 35 millions d'euros dans un nouveau site à Vendôme (41). 75 emplois devraient être créés dans un premier temps. <i>22/07/2022</i></p>
<p>A Vendôme (41), Bosch va fermer sa ligne d'assemblage de colonnes de direction à assistance électrique. 49 emplois pourraient être impactés. <i>14/12/2020</i></p>	<p>Le missilier européen MBDA va recruter une centaine de personnes en 2021 à Selles-Saint-Denis (41). <i>06/01/2021</i></p>
<p>Spécialiste du mobilier professionnel sur mesure pour la grande distribution, Rasec Retail, est finalement repris par le groupe Step. 47 emplois sont supprimés à Romorantin-Lanthenay (41). <i>06/07/2020</i></p>	<p>Le bureau d'étude électronique Atermes, va créer cinquante emplois en quatre ans sur son site salbrisien (41). <i>29/01/2021</i></p>
<p>L'usine romorantinaise (41) de la société Itab, qui produit des gondoles pour la grande distribution, va perdre deux tiers de ses effectifs, soit 42 personnes. <i>05/02/2021</i></p>	<p>Epsys, filiale de Schneider Electric qui produit des transformateurs électriques, va agrandir son site de Montoire-sur-le-Loir (41) et prévoit une cinquantaine de créations d'emplois. <i>05/12/2019</i></p>
<p>L'imprimerie Paragon de Romorantin (41) va fermer. 33 personnes vont perdre leur emploi. <i>02/11/2020</i></p>	<p>EDF cherche à recruter une cinquantaine de personnes pour sa centrale nucléaire de Saint-Laurent-des-Eaux (41) entre 2019 et 2021. <i>12/11/2019</i></p>

Pour en savoir plus :

Oriom 3.0

La nouvelle plateforme d'observation
emploi-formation



Retrouvez toutes nos
publications



Directeur de la publication : Christophe USSELIO LA VERNA
Responsable de la rédaction : Amandine FORMONT
Réalisation : Observatoire Régional Formation Emploi - GIP ALFA
Date de parution : Mars 2024

