

# INFIRMIER UN METIER EN QUÊTE DE SENS

## CHIFFRES CLÉS ET PRINCIPAUX ENJEUX

*Afin de dresser un portrait des infirmiers en emploi sur la région Centre-Val de Loire, une enquête a été menée auprès de ces professionnels.*

*Cette étude permet de mieux connaître la typologie des emplois occupés, identifier les parcours professionnels, mesurer la capacité du territoire régional à attirer et à maintenir les soignants en emploi et repérer les perspectives d'évolution de carrière.*

*Les principaux résultats vous sont proposés dans cette synthèse, vous pouvez retrouver l'exhaustivité des données dans une datavisualisation complémentaire.*



**L'étude infirmier, quel périmètre ? ... page 2**

**Métier et conditions d'emploi ... page 3**



**Parcours de formation et parcours professionnels ... page 4**

**Le maintien en emploi ... page 5**





### L'ÉTUDE INFIRMIER, QUEL PÉRIMÈTRE ?

#### Contexte & échantillon

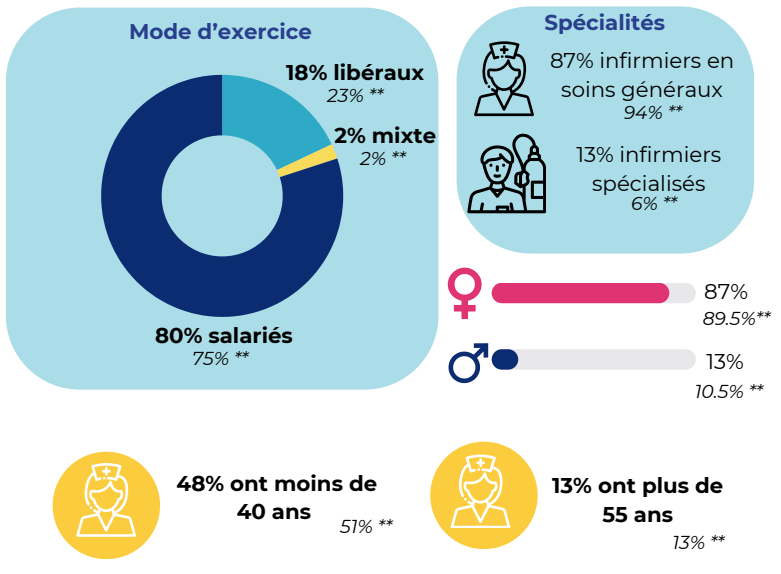
L'enquête a été relayée par le Conseil de l'Ordre des Infirmiers du Centre-Val de Loire au cours du dernier trimestre 2022. Diffusée auprès de 13 603 infirmiers, 830 réponses ont été récoltées, soit un taux retour de 6%.

La cible visée portait uniquement sur les professionnels exerçant actuellement le métier d'infirmier en soins généraux et de spécialisation.

L'échantillon répondant reflète les caractéristiques de la population de référence étudiée (population des infirmiers inscrits au Conseil de l'Ordre des infirmiers de la région Centre-Val de Loire).

700 réponses complètes ont été traitées, les données brutes ont été utilisées.

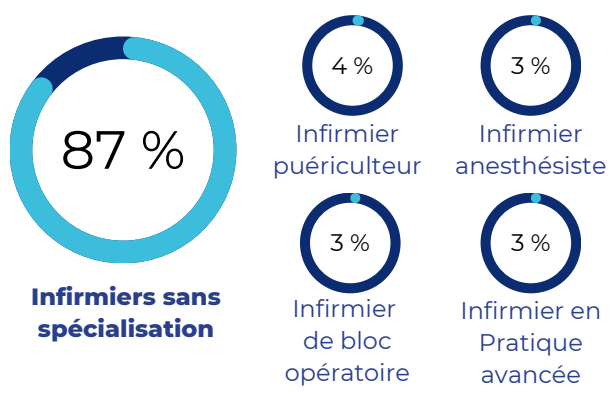
#### Profil des répondants



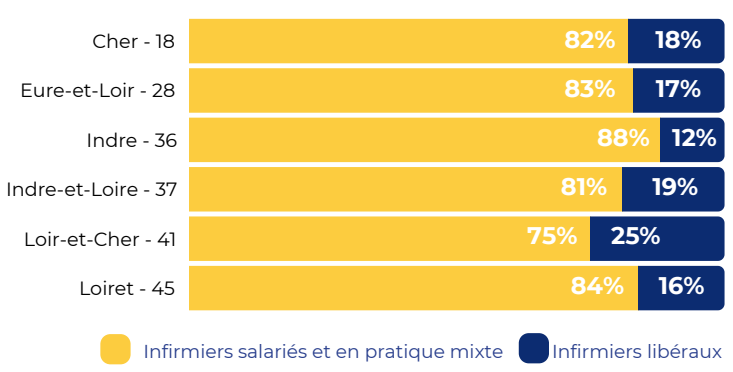
(\*\*) Données sur les infirmiers inscrits au Conseil de l'Ordre Centre-Val de Loire

#### Métier et territoire d'emploi

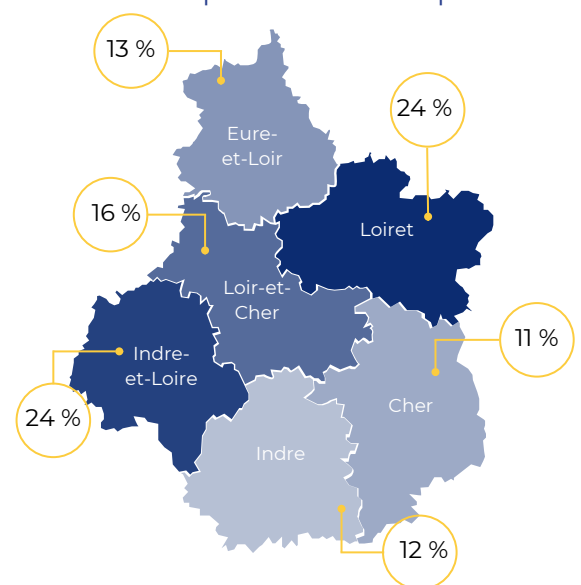
##### Métier exercé



##### Mode d'exercice



##### Département d'emploi



>> 80% exercent le métier d'infirmier en mode salarié, 18% en mode libéral et 2% en pratique mixte.

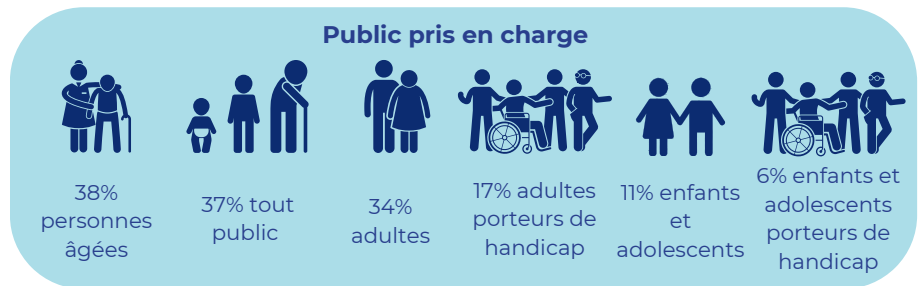
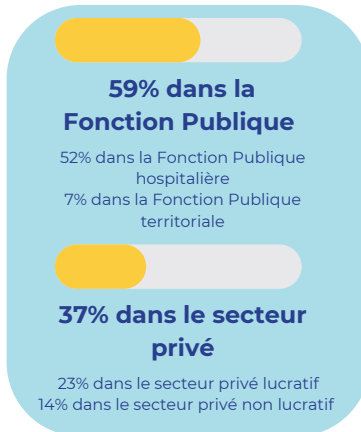
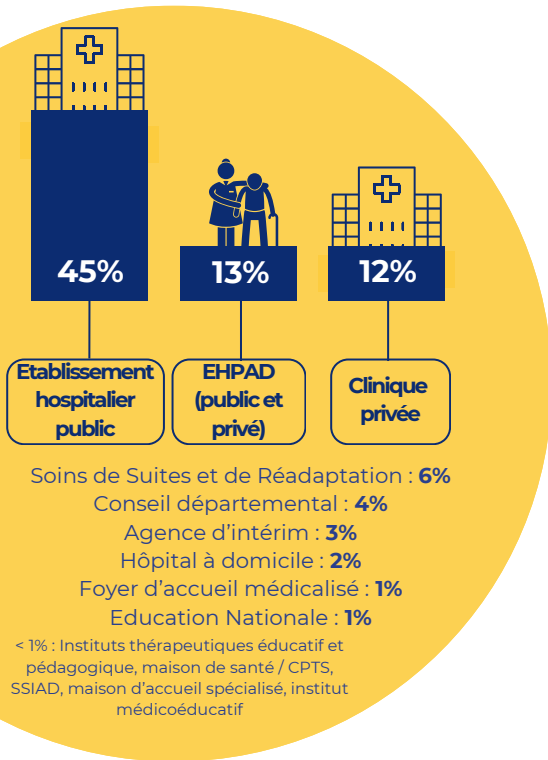
>> La répartition des modes d'exercice diffère au sein des départements. Le poids des libéraux dans le Loir-et-Cher est le plus élevé (25%) tandis que l'Indre présente une plus forte proportion de l'emploi salarié et mixte (88%).



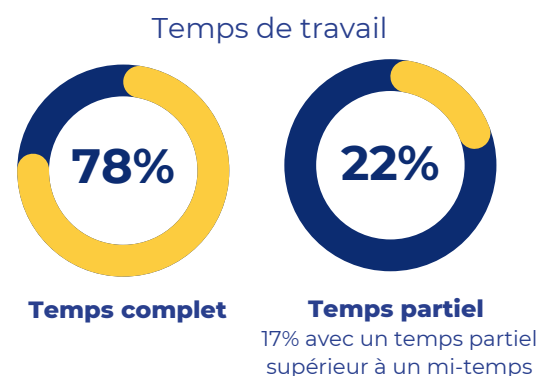
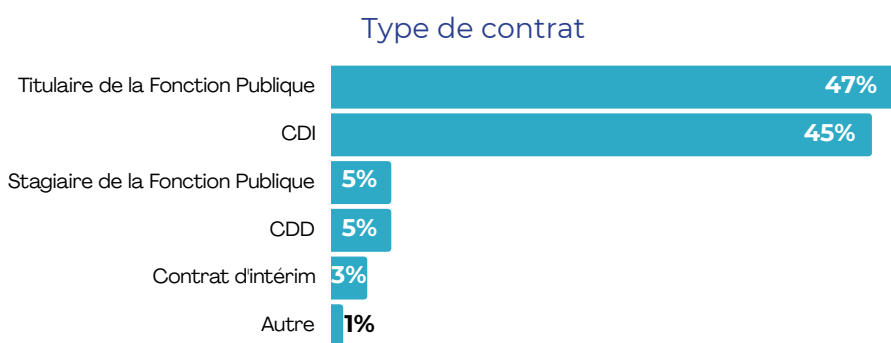
### MÉTIER ET CONDITIONS D'EMPLOI

uniquement pour les infirmiers salariés et en pratique mixte

### Employeurs et publics pris en charge



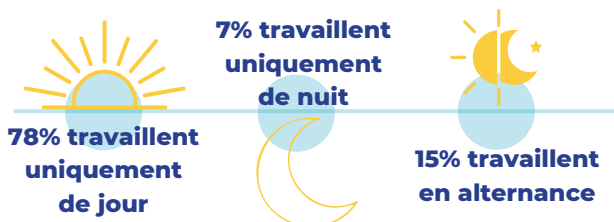
### Condition d'emploi



76% des infirmiers spécialisés sont titulaires de la Fonction Publique.

>> Le rythme de travail des infirmiers spécialisés est davantage en alternance : 32% travaillent de jour et de nuit (contre 13% pour les infirmiers en soins généraux).

>> En revanche, ils sont moins nombreux à travailler uniquement de nuit (1% contre 8% pour les infirmiers en soins généraux).





### PARCOURS DE FORMATION ET PARCOURS PROFESSIONNEL

#### Des parcours de formation majoritairement dans la région Centre-Val de Loire

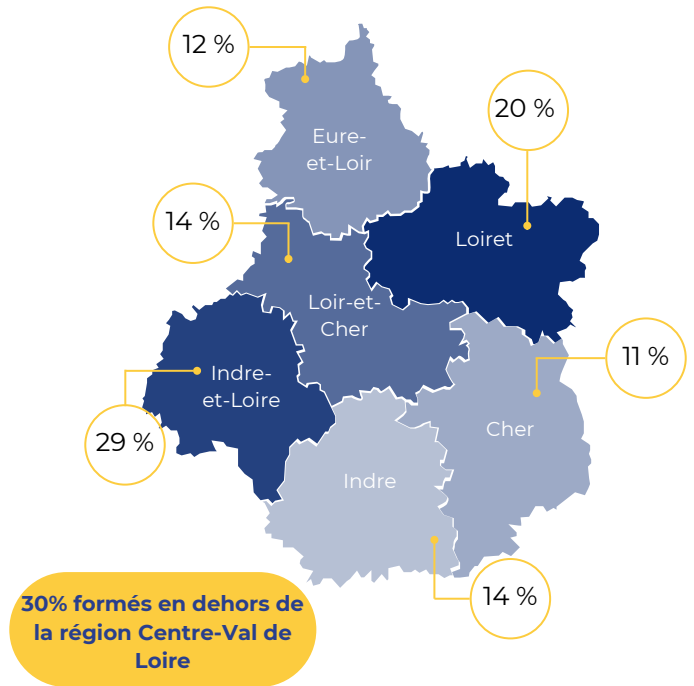


>> Parmi les infirmiers en soins généraux formés en Centre-Val de Loire, 75% sont en emploi sur leur département de formation.

>> 45% des infirmiers spécialisés se sont formés en région Centre-Val de Loire et 43% sont en emploi sur leur département de formation.

>> 31% des infirmiers spécialisés se sont formés 6 à 10 ans après l'obtention du diplôme d'Etat d'infirmier.

Département d'obtention du diplôme d'Etat d'infirmier



#### Des parcours professionnels

##### Des infirmiers attachés au territoire de la région Centre Val de Loire

Les infirmiers répondants ont, pour 88% d'entre eux, uniquement travaillé dans le Centre-Val de Loire. 32% ont pratiqué dans d'autres régions, majoritairement dans des territoires limitrophes : Île-de-France (38%), Nouvelle-Aquitaine (17%), Pays de la Loire (13%).

La mobilité intra-régionale est faible au sein de la région Centre-Val de Loire : seulement 14% ont exercé dans un autre département de la région. Les professionnels en emploi actuellement dans le Loir-et-Cher semblent plus enclins à la mobilité : 19% ont indiqué avoir travaillé sur un autre territoire de la région au cours de leur carrière.



##### Un métier attractif pour des parcours de reconversion

L'échantillon répondant s'illustre par un accès au métier d'infirmier via un parcours de reconversion : 32% des répondants ont déclaré avoir exercé un autre métier, principalement dans le secteur sanitaire en tant qu'aide-soignant.

- >> 14% des infirmiers issus d'une reconversion l'ont faite après 55 ans (7% avant 25 ans et 14% avant 30 ans),
- >> 8% se sont spécialisés par la suite,
- >> 76% ont suivi la formation IDE en région Centre-Val de Loire.

Parmi les infirmiers exerçant dans le cadre d'une reconversion professionnelle, 60% l'ont engagée depuis les années 2010.

Parmi les diplômes obtenus durant cette période, 46% l'ont été dans le cadre d'une reconversion et 54% d'une poursuite d'étude. À titre comparatif, avant 2010, cette répartition s'élevait respectivement à 20% et à 80%.



### LE MAINTIEN EN EMPLOI

#### Baromètre : condition physique et motivation

Quelle est votre condition physique actuelle ?



Quel est votre ressenti dans l'emploi occupé aujourd'hui ?



#### Un maintien en emploi des professionnels plus âgés

30% des infirmiers envisagent de faire toute leur carrière dans le métier.

>> Cet indicateur est plus fort pour deux profils : les infirmiers libéraux (38%) et les professionnels de plus de 55 ans (78%).

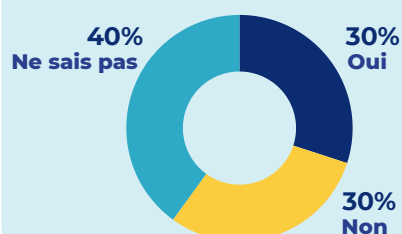
>> Parmi eux, 50% ont plus de 20 ans d'ancienneté dans le métier. Ces professionnels semblent ainsi s'engager dans une carrière longue.

Pourtant, ils expriment des difficultés liées à l'exercice de leur métier : 49% déclarent rencontrer des difficultés physiques dans l'exercice du métier et 53% sont en manque de motivation ou en souffrance dans l'emploi occupé.

Les résultats exploratoires indiquent qu'un infirmier souhaitant exercer ce métier à long terme a plus de risque de manquer de motivation par rapport à un infirmier qui ne serait pas certain de faire toute sa carrière dans ce métier.

L'hypothèse suivante se dessine alors : se projeter dans une carrière longue n'évite pas une démotivation, là où les professionnels de « passage » savent l'exercice de leur profession temporaire et peuvent être plus motivés.

Envisagez-vous de faire toute votre carrière dans le même métier ?



#### Perspectives d'incertitudes pour les infirmiers

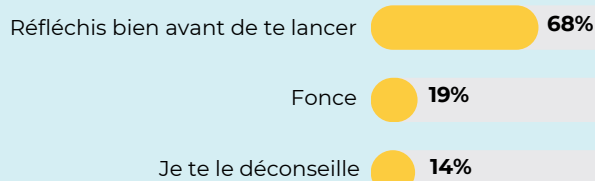
Questionnés sur leur projet à 1 an, 82% des répondants envisagent d'exercer le même métier. Leur projet à 5 ans illustre une zone d'incertitude : 28% seulement se projettent sur le métier d'infirmier et 39% n'expriment pas de visibilité sur leur situation professionnelle.

Cette indécision est marquée chez les jeunes professionnels : 50% des moins de 25 ans sont indécis quant à l'idée de poursuivre toute leur carrière en tant qu'infirmier. Ils sont également plus nombreux à vouloir stopper prématurément leur carrière d'infirmier : 36% des moins de 25 ans et 42% des 26-35 ans ne souhaitent pas poursuivre leur carrière.

Les principales raisons qu'ils évoquent sont la dégradation des conditions de travail (89%), l'envie de changement (41%) et la lassitude du métier (40%).

Ce manque de projection est corrélé à un manque de motivation. En effet, l'exploration des données montre qu'un infirmier en emploi depuis moins de 5 ans a plus de risque de manquer de motivation, voire d'être en souffrance au travail par rapport à un infirmier exerçant depuis plus de 20 ans.

Vous connaissez quelqu'un qui veut faire le même métier que vous, que lui dites-vous ?



Malgré les défis de désertification médicale en région, les infirmiers sont fidèles à leur territoire d'exercice, témoignage d'un attachement à la profession. Cette fidélité peut s'expliquer par l'attrait d'un métier diversifié offrant une multitude d'employeurs potentiels et des conditions d'emploi variées.

Certains professionnels témoignent cependant d'incertitudes pour l'avenir de leur carrière, notamment chez les infirmiers les plus jeunes. Cette profession reste tout même attractive, notamment pour les personnes en reconversion professionnelle.



**Directeur de la publication : Christophe USSELIO LA VERNA**  
**Responsable de la rédaction : Amandine FORMONT**  
**Rédacteur : Julia Veyer**  
**Date de parution : août 2024**