



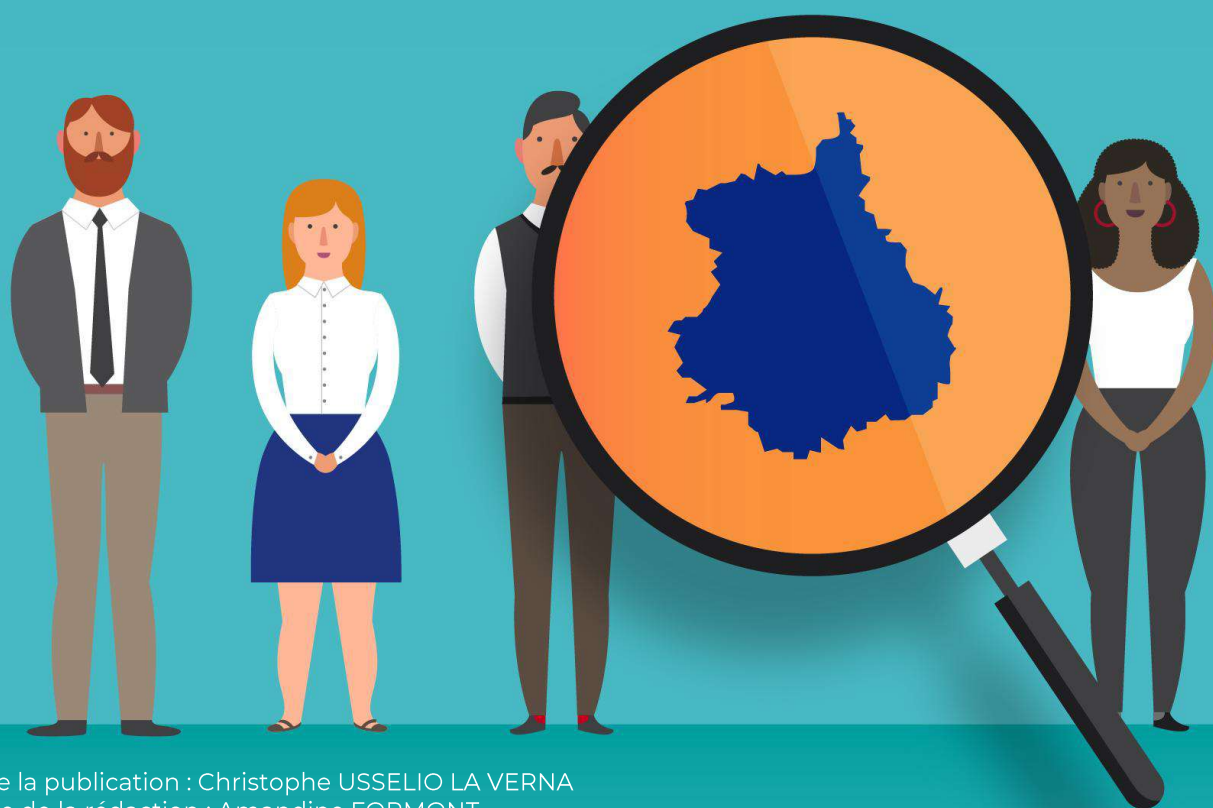
ALFA
CENTRE-VAL DE LOIRE

DÉPARTEMENT DE L'EURE-ET-LOIR

Demandeurs d'emploi seniors en Centre-Val de Loire

Une population fragilisée à accompagner vers l'emploi

Juin 2025



Directeur de la publication : Christophe USSELIO LA VERNA
Responsable de la rédaction : Amandine FORMONT
Réalisation : Observatoire Régional Emploi Formation



INVESTIR
DANS VOS
COMPÉTENCES



France
Travail



TRANSITIONS
PRO
Centre-Val de Loire



avenir
actifs
mandaté par
France compétences

aract
agence régionale
pour l'amélioration
des conditions de travail
Centre-Val de Loire

LE LIEU RESSOURCE RÉGIONAL SUR L'ORIENTATION, LA FORMATION ET L'EMPLOI

Synthèse du document

Les caractéristiques des Seniors dans l'Eure-et-Loir par rapport à la région Centre-Val de Loire

- Les demandeurs d'emploi seniors, âgés de 50 ans ou plus, représentent **28%** de l'ensemble des demandeurs d'emploi du département (**autant qu'en région**). En un an, de fin novembre 2023 à fin novembre 2024, **le nombre de seniors demandeurs d'emploi augmente (+ 1,2%)** alors qu'en région, il reste stable. La tendance d'évolution au cours des **10 dernières années** montre **une augmentation des seniors demandeurs d'emploi (+ 10%), une hausse plus marquée qu'en région (+6%)**.
- Les seniors en recherche d'emploi du département se distinguent de la moyenne régionale par une plus forte présence de **personnes peu ou pas diplômées**, de résidants dans un **quartier prioritaire de la ville (QPV)** et **d'allocataires du RSA** (13% contre 12% en région). Le département compte également **davantage de seniors durablement sans activité au cours des 15 derniers mois (ACO3)** qu'en région (29% contre 27% en moyenne).
- Le métier **d'assistante maternelle** est le plus demandé par les seniors de 50 ans et plus, avec une part de **6,2%** (2,2% pour les moins de 50 ans). Sur ce métier, **le taux de retour à l'emploi** (à 1 mois) des seniors, de **4,4%**, est proche de celui observé en région (4,1%).
- Les seniors représentent **22% des recrutements du département**, soit autant qu'en région. Les activités de **santé humaine et action sociale** se démarquent particulièrement avec **28%** des recrutements de seniors, soulignant **des recrutements plus nombreux de seniors** dans ce secteur dans le département (22% en région).

Partie 1 Caractéristiques des seniors demandeurs d'emploi

Les **seniors âgés de 50 ans et plus** représentent **28%** des DEFM* de l'Eure-et-Loir à fin novembre 2024. (autant qu'en région).

En 10 ans seule la classe d'âge des **seniors de 60 ans et plus** **progresses fortement** : +69% (+59% en région), en lien avec le recul progressif de l'âge à la retraite

*Demandes d'emploi Fin de mois

Les **principales caractéristiques des seniors (par rapport aux moins de 50 ans)** :

- Une part plus élevée de personnes **peu ou pas diplômées**
- Une **durée de chômage plus longue** (**43% de seniors** inscrits depuis deux ans ou plus contre 20%).
- Une part plus grande de personnes **durablement sans activité** (ACO3).

Un **niveau d'étude des demandeurs d'emploi seniors inférieur** à celui des moins de 50 ans : **64%** possèdent au mieux un niveau CAP-BEP (46% des moins de 50 ans).

Un **niveau de qualification plus élevé** pour les seniors, avec **davantage d'employés qualifiés et de cadres**

Partie 2 Les métiers les plus demandés par les seniors

73% des **demandeurs d'emploi seniors de l'Eure-et-Loir recherchent un métier dans 5 domaines d'activité.**

Les services à la personne et à la collectivité arrivent à la première place, avec 27% des seniors (17% pour les moins de 50 ans).

Les métiers les plus demandés par les **seniors** :

- o Assistante maternelle
- o Agent de conditionnement
- o Agent de propreté de locaux

Sur les 3 métiers, les **retours à l'emploi à 1 mois sont moins fréquents pour les seniors** que pour les moins de 50 ans

Plus l'âge des seniors progresse, plus le **taux de retour à l'emploi** à 1 mois diminue :

- **Assistantes maternelles** : **7,1%** pour les 50-54 ans, **6,1%** pour les 55-59 ans et **2,6%** pour les 60 ans et plus
- **Agents de conditionnement** : **8,1%** pour les 50-54 ans, **6,1%** pour les 55-59 ans et **4,3%** pour les 60 ans et plus

Partie 3 Les secteurs qui recrutent les seniors

Les seniors représentent **22% des recrutements** du l'Eure-et-Loir.

Une **plus grande concentration** des recrutements (DPAE*) seniors dans quelques **domaines d'activité** :

*Déclarations Préalables à l'Embauche

- **Santé humaine et action sociale (28% des DPAE Seniors)** dont l'hébergement médicalisé pour personnes âgées et les activités hospitalières
- **Activités de services administratifs et de soutien (14%)** dont Autre mise à disposition de ressources humaines et le nettoyage courant des bâtiments
- **Hébergement et restauration (12%)** dont les hôtels, cantines et restaurants.

La **grande majorité des embauches repose sur des contrats à durée déterminée** : **88% des DPAE seniors** (10 points de plus que pour les moins de 50 ans).

Dans la plupart des cas, il s'agit même de contrats de moins d'un mois.

DEPARTEMENT DE L'EURE-ET-LOIR

Partie 1 : Chiffres clés et caractéristiques

Les seniors dans la population

111 655

Nombre de seniors de 50-69 ans dans la population départementale âgée de 15-69 ans



39% de la population régionale est âgée de 50 à 69 ans, parmi les habitants de 15 à 69 ans.

Cette part de la population potentiellement en âge de travailler est plus élevée dans l'Eure-et-Loir qu'en Centre-Val de Loire (-1 point).

Source : Insee, RP 2021

Les demandeurs d'emploi par classe d'âge

32 040

Nombre de demandeurs d'emploi (catégories A, B et C) dans le département de l'Eure-et-Loir

14 %

Part des demandeurs d'emploi de moins de 25 ans

58 %

Part des demandeurs d'emploi âgés de 25 à 49 ans

28 %

Part des demandeurs d'emploi de 50 ans et plus

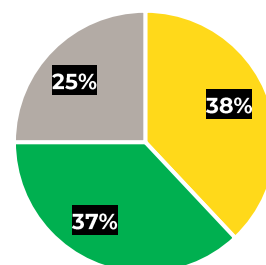
Source : DEFM fin novembre 2024 – France Travail

8 980

demandeurs d'emploi de 50 ans et plus

Répartition des demandeurs d'emploi seniors par classe d'âge quinquennale (%)

Département de l'Eure-et-Loir



Légende :

50 à 54 ans 55 à 59 ans 60 ans et plus

L'évolution des demandeurs d'emploi

Evolution de la demande d'emploi par classe d'âge
(Base 100 : 2015) en novembre de chaque année



2015 2016 2017 2018 2019 2020 2021 2022 2023 2024

Moins de 50 ans Seniors 50 et plus
Seniors 50 à 54 ans Seniors 55 à 59 ans
Seniors 60 ans et plus

Source : DEFM 11-2015 à 11-2024 – France Travail

Evolution de la DEFM seniors sur 1 an : +1,2%
(Fin novembre 2023 à fin novembre 2024)

Ensemble DEFM Catégories A, B, C	+0,3%
Moins de 50 ans	-0,1%
Ensemble seniors	+1,2%
Seniors 50-54 ans	-0,6%
Seniors 55-59 ans	0,0%
Seniors 60 ans et +	+6,1%

Femmes seniors :
+0,4%

Hommes seniors :
+2,2%

Source : DEFM 11/2023 – 11/2024 – France Travail

Quelles caractéristiques des demandeurs d'emploi seniors ?

Les seniors se distinguent des autres demandeurs d'emploi de moins de 50 ans par :

- Davantage de résidents en zones rurales (zones de revitalisation rurales)
- Plus de personnes d'un niveau inférieur au BAC et moins de bénéficiaires du RSA
- Deux fois plus de personnes durablement sans activité (ACO3)

➔ Les publics les plus fragiles

Certains facteurs de fragilité caractérisent les demandeurs d'emploi (DE) seniors, en comparaison des classes d'âge plus jeunes, comme une part plus élevée de personnes peu ou pas diplômées, une moindre mobilité et une durée de chômage plus longue par exemple.

- **69%** des demandeurs d'emploi seniors ne possèdent pas le Baccalauréat 63% sont inscrits depuis plus d'un an à France Travail, et **43%** depuis **plus de deux ans** (respectivement +24 et +23 points par rapport aux demandeurs d'emploi de moins de 50 ans).
- **29%** des seniors sont **durablement sans activité** (ACO3), soit 14 points de plus que les DE -50 ans.
- **41%** sont **peu mobiles**, c'est-à-dire au-delà de 30 minutes ou dans un périmètre de 20 km du lieu de résidence.
- **24%** des seniors en recherche d'emploi sont fragilisés dans le sens qu'ils ne disposent pas du CAP et ne sont ni ETAM ni cadre.

Principales caractéristiques des DEFM seniors âgés de 50 ans et plus VS les DEFM de moins de 50 ans (%) et nombre de DEFM seniors

**8 980 DE
Seniors**

Typologie de publics	Demandeurs d'emploi -50 ans	Demandeurs d'emploi Seniors 50 et +	Nombre de DE seniors 50 et +
Femmes	52%	53%	4 780
Hommes	48%	47%	4 220
Allocataire du RSA avec droits payables*	14%	13%	1 160
Niveau inférieur au BAC*	55%	69%	6 240
Profil "cadre"	8%	10%	900
Habitant dans un QPV*	15%	13%	1 210
Résidant dans une commune classée en ZRR*	20%	22%	1 940
Peu mobile*	35%	41%	3 650
Inscrits depuis plus d'un an DELD *	39%	63%	5 690
Inscrits depuis plus de deux ans DETLD *	20%	43%	3 880
Durablement sans activité ACO3 *	15%	29%	2 640

*Quelques définitions :

ACO3 : demandeur d'emploi inscrit cumulant 12 mois sans activité réduite (cat. A) dans les 15 derniers mois

DETLD : demandeur d'emploi de très longue durée

DELD : demandeur d'emploi de longue durée

Peu mobile : demandeur d'emploi qui déclare une mobilité à moins de 30 minutes ou moins de 20 km du lieu de résidence

ZRR : Zone de revitalisation rurale

QPV : Quartier prioritaire de la politique de la ville

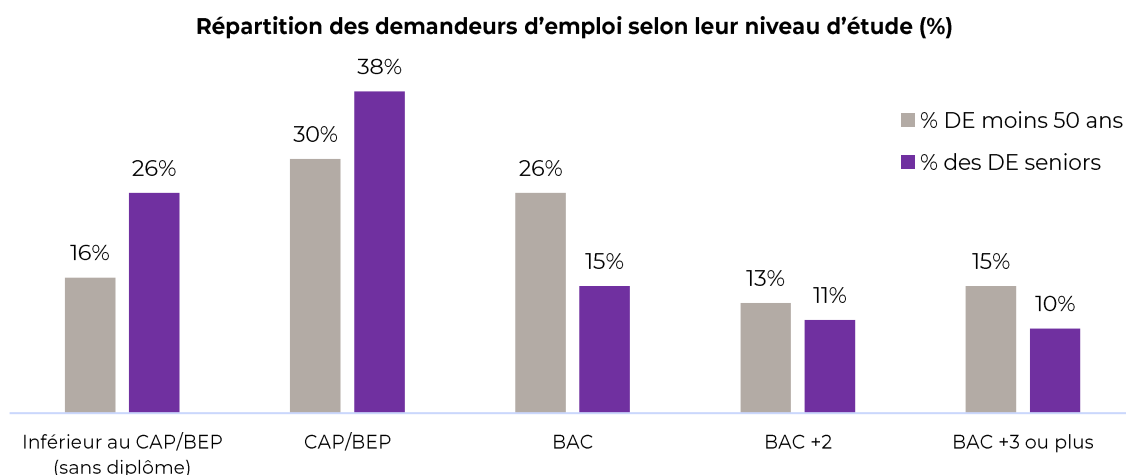
RSA : Sont comptabilisés les demandeurs d'emploi qui ont effectivement eu des droits payables (cela exclu les personnes qui ont des droits ouverts mais qui n'ont pas perçu de RSA le mois précédent, en raison de revenus par exemple)

Les niveaux d'étude et de qualification

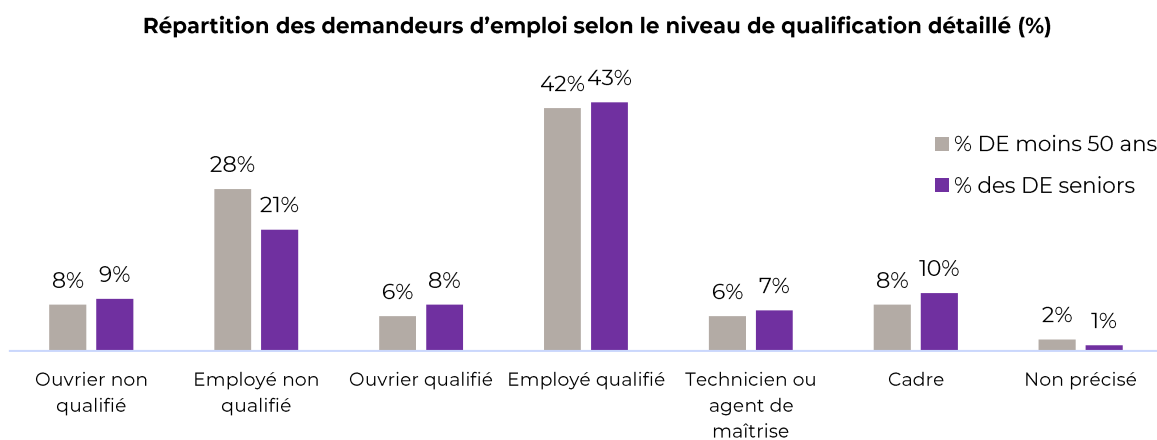
Le **niveau d'étude** des seniors est très différent de celui des demandeurs d'emploi (DE) de moins de 50 ans. L'élévation progressive du niveau de diplôme de la population explique en partie ces disparités. Les seniors demandeurs d'emploi possèdent majoritairement un CAP ou BEP (38%) ou sont sans diplôme (26%). Seuls 15% d'entre eux ont un niveau Baccalauréat, soit 11 points de moins que les DE de moins de 50 ans. 21% des DE seniors ont un niveau supérieur ou égal à BAC+2, et 28% des DE de moins de 50 ans.

En plus de la formation suivie et du niveau d'étude, l'expérience et les qualités personnelles entrent en jeu dans la détermination des qualifications professionnelles. C'est ainsi que la répartition des demandeurs d'emploi selon le **niveau de qualification** diffère de celle du niveau d'étude : les écarts entre les deux groupes d'âge sont limités. La majorité des demandeurs d'emploi est positionnée sur employé qualifié (42-43%). Les ouvriers (qualifiés ou non), les TAM (techniciens ou agents de maîtrise) et les cadres sont légèrement sur-représentés parmi les seniors en recherche d'emploi, en comparaison des DE de moins de 50 ans.

➔ Le niveau d'étude des demandeurs d'emploi



➔ Le niveau de qualification des demandeurs d'emploi



Partie 2 : Quels métiers demandés par les demandeurs d'emploi seniors ?

73 %

des demandeurs d'emploi seniors de l'Eure-et-Loir recherchent un métier **dans 5 domaines d'activité** :

La répartition des 8 980 demandeurs d'emploi seniors du département selon le métier recherché met en évidence les domaines d'activité les plus demandés par ce public.

Les **services à la personne et à la collectivité** arrivent à la première place, avec 27% des seniors. Ce domaine est largement surreprésenté parmi les seniors en comparaison des demandeurs d'emploi de moins de 50 ans (17%).

Top 5 des domaines d'activité demandés (nombre de demandeurs d'emploi seniors)

1. Services à la personne et à la collectivité
2. Support à l'entreprise
3. Industrie
4. Transport et Logistique
5. Commerce, Vente et Grande distribution

Répartition des demandeurs d'emploi selon le domaine d'activité recherché (% en colonne)

Métiers demandés par les demandeurs d'emploi	Part des DE de moins de 50 ans	Part des DE de 50 ans et plus
K Services à la personne et à la collectivité	17%	27%
M Support à l'entreprise	13%	14%
H Industrie	11%	12%
N Transport et Logistique	12%	11%
D Commerce, Vente et Grande distribution	15%	9%
F Construction, Bâtiment et Travaux publics	7%	6%
G Hôtellerie-Restauration, Tourisme, Loisirs et Animation	7%	5%
A Agriculture et Pêche, Espaces naturels et Espaces verts	4%	4%
I Installation et Maintenance	4%	4%
J Santé	4%	2%
L Spectacle	2%	2%
C Banque, Assurance, Immobilier	2%	1%
E Communication, Média et Multimédia	2%	1%
Non renseigné	1%	1%
B Arts et Façonnage d'ouvrages d'art	1%	1%

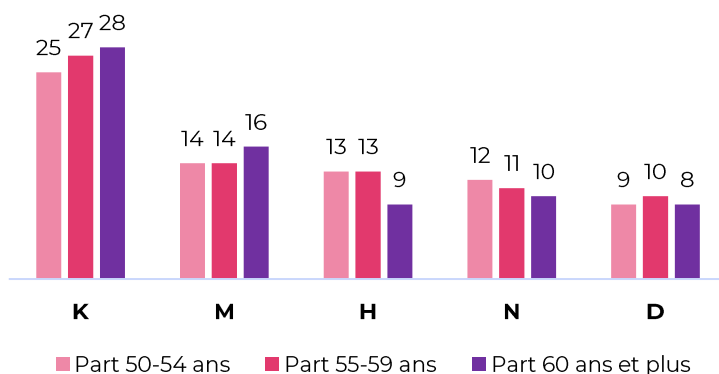


Les seniors par classe d'âge

Les domaines d'activité demandés par les seniors sont les mêmes, quel que soit l'âge. Seuls la classe d'âge des seniors âgés de 60 ans et plus se distinguent légèrement des autres classes d'âge avec :

- une part plus élevée des services à la personne et à la collectivité, et des métiers support à l'entreprise.
- Une proportion moindre dans le transport-logistique et l'industrie.

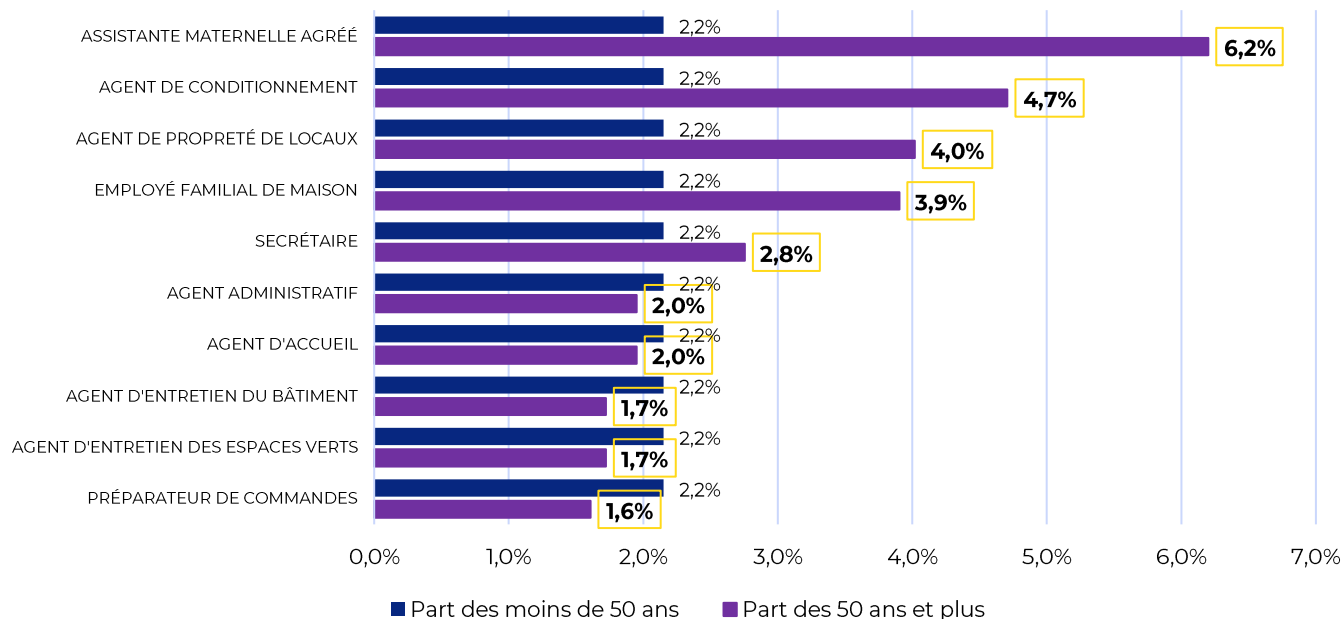
Ventilation des principaux domaines d'activité selon la classe d'âge détaillée des seniors



ZOOM sur les métiers les plus demandés par âge

TOP 10 des métiers (ROME) demandés par les demandeurs d'emploi seniors de 50 ans et plus

Les métiers demandés par les seniors du Eure-et-Loir (28)



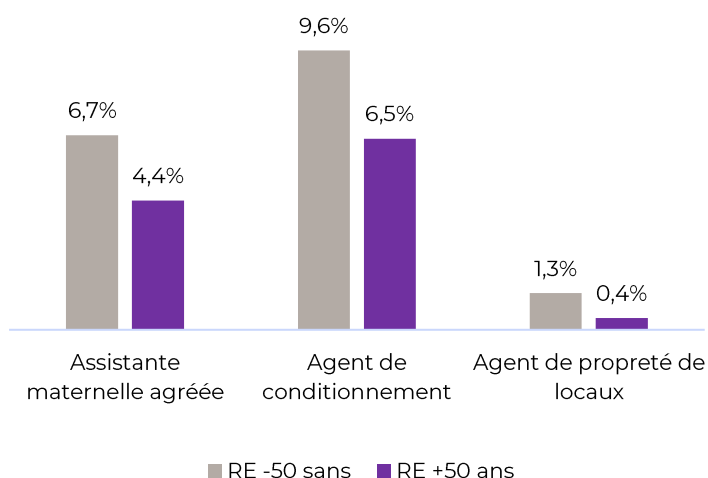
Les métiers demandés sont très différents selon l'âge du demandeur d'emploi. Ce qui caractérise les **seniors de l'Eure-et-Loir** des demandeurs d'emploi de moins de 50 ans, c'est la part que représentent ces métiers dans la recherche d'emploi : leur poids est systématiquement plus élevé chez les seniors.

Par exemple, le métier d'assistante maternelle est près de trois fois plus représenté chez les seniors que chez les moins de 50 ans, et celui d'agent de conditionnement est deux fois plus recherché par les seniors.

Source : DEFM fin novembre 2024 – France Travail

Les retours à l'emploi (à un mois)

Taux de retour à l'emploi pour les 3 métiers les plus demandés par les seniors de l'Eure-et-Loir (%)



Les **retours à l'emploi** (tous genres confondus) sur les 3 métiers les plus demandés par les seniors du département sont inférieurs aux taux de retour à l'emploi des demandeurs d'emploi de moins de 50 ans.

Plus l'âge progresse, plus le taux de retour à l'emploi recule

- Pour les assistantes maternelles, le taux est de 7,1% pour les 50-54 ans, 6,1% pour les 55-59 ans et 2,6% pour les personnes âgées de 60 ans et plus.
- Pour les agents de conditionnement, le taux est de 8,1% pour les 50-54 ans, 6,1% pour les 55-59 ans et 4,3% pour les personnes de 60 ans et plus.

Source : Retours à l'emploi à 1 mois - Cumul octobre 2023 à septembre 2024 - France Travail

Partie 3 : Les secteurs qui recrutent les seniors

Les Déclarations Préalables à l'Embauche (DPAE)

88 750

Nombre total de DPAE dans l'Eure-et-Loir (Octobre 2023 à septembre 2024)

78 %

Part des DPAE des moins de 50 ans

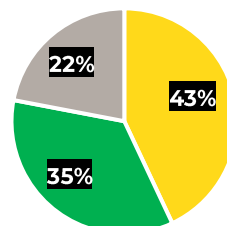
22 %

Part des **DPAE des seniors** de 50 ans et plus

19 350

DPAE pour les seniors de 50 ans et plus

Répartition des DPAE seniors par classe d'âge (%)



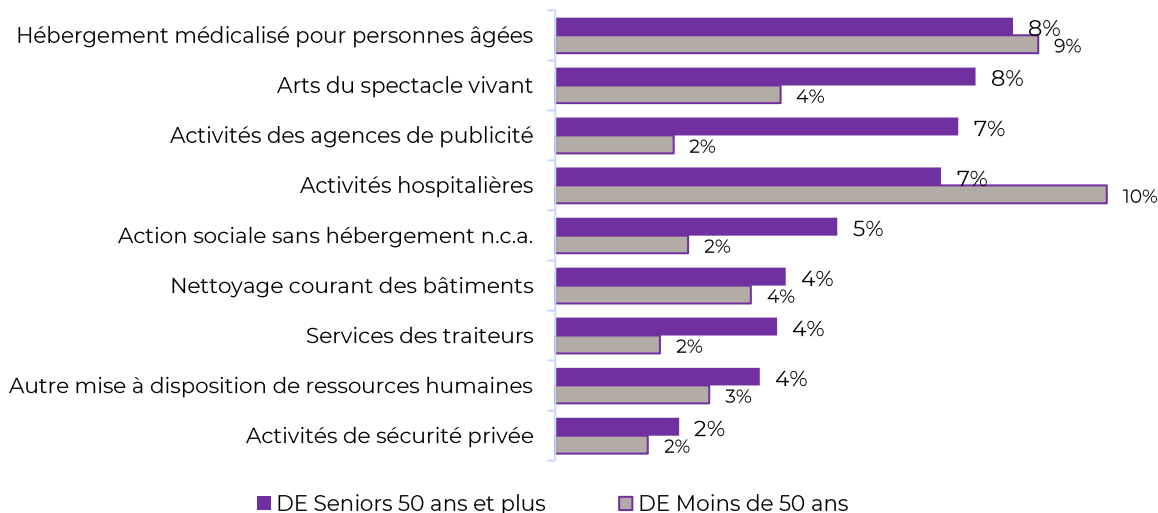
Légende : ■ 50 à 54 ans ■ 55 à 59 ans ■ 60 ans et plus

***Déclaration Préalable à l'Embauche (DPAE) :** CDI et CDD, hors intérim, de "demandeurs d'emploi". Plusieurs DPAE peuvent concerner la personne. Il est courant, souvent pour des contrats courts, qu'une personne cumule plusieurs embauches sur une année. **Sont concernés les seniors « demandeurs d'emploi » : personnes inscrites à France Travail au cours de la période précédant l'embauche.**

Les secteurs détaillés qui embauchent le plus de seniors

Parmi les 732 secteurs très détaillés, 9 d'entre eux concentrent près de la moitié des DPAE Seniors de 50 ans et plus (49% des DPAE Seniors, 37% des demandeurs d'emploi de moins de 50 ans). La grande majorité des embauches repose sur des contrats à durée déterminée : 88% des DPAE seniors (10 points de plus que pour les moins de 50 ans). Dans la plupart des cas, il s'agit même de contrats de moins d'un mois.

Répartition des DPAE selon les principaux secteurs d'activité détaillé par âge (%)



Quelques définitions :

Les arts du spectacle vivant concernent notamment les intermittents du spectacle.

L'autre **mise à disposition de ressources humaines, hors intérim**, est exercée par des entreprises extérieures pour pallier rapidement un besoin de main d'œuvre dans des domaines variés : agriculture, informatique, commerce, transport, logistique, industrie, médical, ...

L'hébergement médicalisé pour personnes âgées englobe notamment les établissements d'hébergement pour personnes âgées dépendantes (EHPAD), maisons de retraite etc.

Les **activités des agences de publicité** englobent la distribution de prospectus et d'échantillons publicitaires, la pose d'affiches, etc.

Source : URSSAF (fichier France Travail) – Cumul des DPAE d'octobre 2023 à septembre 2024 – données brutes

Les secteurs regroupés qui embauchent le plus de seniors

74 % des demandeurs d'emploi seniors **dans 5 domaines d'activité**

La ventilation des Déclarations Préalables À l'Embauche (DPAE) par secteurs d'activité regroupés montre une même concentration des recrutements : les 3 premiers secteurs concentrent 54% des recrutements des seniors et des moins de 50 ans. La **Santé humaine et action sociale** regroupe 28% des DPAE seniors. Cette part est cependant moins élevée que pour les DPAE des moins de 50 ans (30%).

Top 5 des secteurs d'activité DPAE seniors

1. **Santé humaine et action sociale**
2. **Activités de services administratifs et de soutien**
3. **Hébergement et restauration**
4. Arts, spectacles et activités récréatives
5. Activités spécialisées, scientifiques et techniques

Répartition des DPAE selon le secteur d'activité (% en colonne)

21 secteurs d'activité	Part des DE de moins de 50 ans	Part des DE de 50 ans et plus
Santé humaine et action sociale	30%	28%
Activités de services administratifs et de soutien*	13%	14%
Hébergement et restauration*	11%	12%
Arts, spectacles et activités récréatives*	8%	11%
Activités spécialisées, scientifiques et techniques*	5%	10%
Information et communication*	4%	6%
Commerce - réparation d'automobiles et de motocycles	8%	4%
Industrie manufacturière	4%	3%
Transports et entreposage	5%	2%
Administration publique	3%	2%
Agriculture, sylviculture et pêche	2%	2%
Autres activités de services	2%	2%
Autres secteurs	6%	5%
Ensemble des secteurs d'activité	100%	100%

* Secteurs où la part des DPAE seniors est supérieure à la part des DPAE des moins de 50 ans.

Source : URSSAF (fichier France Travail) – Cumul des DPAE d'octobre 2023 à septembre 2024 – données brutes

METHODOLOGIE : LES SOURCES ET NOMENCLATURES UTILISÉES

LA POPULATION

Source :

Insee

Le recensement de la population permet de connaître la diversité et l'évolution de la population de la France. L'Insee fournit ainsi des statistiques sur les habitants et les logements, leur nombre et leurs caractéristiques : répartition par sexe et âge, professions, conditions de logement, modes de transport, déplacements domicile-travail, etc.

Source : Recensement de la population – RP 2021 - Insee

LES DEMANDEURS D'EMPLOI FIN MOIS (DEFM)

Source :

France Travail

Nomenclature

DEFM ABC seniors (50 ans ou plus) en Centre Val de Loire à fin **novembre 2024** (cat. ABC). Les données présentées ici concernent des extractions (données brutes) de la STMT

Les extractions sont réalisées dans le champ des DEFM (Demandeur d'Emploi en Fin de Mois) inscrits en catégories ABC (sont exclus les DE en catégories D et E, principalement en formation pour la D et en emploi en contrat aidé pour la E)

ROME – ROME AGREGE (domaine d'activité)

Source : DEFM fin novembre 2024 - France Travail

LES RETOURS À L'EMPLOI (À 1 MOIS)

Source :

France Travail

Nomenclature

Pour chaque mois on observe les retours à l'emploi d'au moins un mois des demandeurs d'emploi fin de mois (catégorie A et B uniquement) lors du mois suivant. Les retours à l'emploi sont identifiés via la DPAE (Déclaration Préalable à l'Embauche), la déclaration d'activité du demandeur d'emploi, les bascule en catégorie E (contrat aidé ou création d'entreprise principalement) et AFPR/POEI (formations assorties d'une promesse d'embauche). Le présent fichier cumule les retours à l'emploi sur les **12 mois d'octobre 2023 à septembre 2024**. Ce métier n'est pas forcément celui de l'emploi retrouvé par le demandeur d'emploi.

ROME

Source : Retours à l'emploi à 1 mois - Cumul octobre 2023 à septembre 2024 - France Travail

LA DPAE

Source :

**URSSAF
France Travail**

Nomenclature

Déclaration Préalable à l'Embauche (DPAE) pour les CDI et les CDD, hors intérim, de "demandeurs d'emploi" (personnes inscrites à France Travail au cours de la période précédant l'embauche. Elles ne sont pas forcément demandeuse d'emploi au moment de l'embauche.)

Période : Cumul sur 12 mois **d'octobre 2023 à septembre 2024**

Les DPAE sont une donnée produite par l'URSSAF. Le présent fichier ne comptabilise que les DPAE qui concerne une personne qui était inscrite dans une période précédant l'embauche. Information : pour des raisons de secret statistiques les données ont été arrondies à la dizaine. Plusieurs DPAE peuvent concerner la personne. Il est courant, souvent pour des contrats courts, qu'une personne cumule plusieurs embauches sur une année.

NAF 88 et NAF 21

Source : URSSAF (fichier France Travail) – Cumul des DPAE d'octobre 2023 à septembre 2024 – données brutes



ALFA
CENTRE-VAL DE LOIRE

Le lieu ressource régional sur l'orientation, la formation et l'emploi

gipalfa.centre-valdeloire.fr



@GIP Alfa Centre-Val de Loire



INVESTIR
DANS VOS
COMPÉTENCES



France
Travail



RÉGION
CENTRE-
VAL DE LOIRE

TRANSITIONS
PRO
Centre-Val de Loire



avenir
actifs
mandaté par
France compétences

aract
agence régionale
pour l'amélioration
des conditions de travail
Centre-Val de Loire