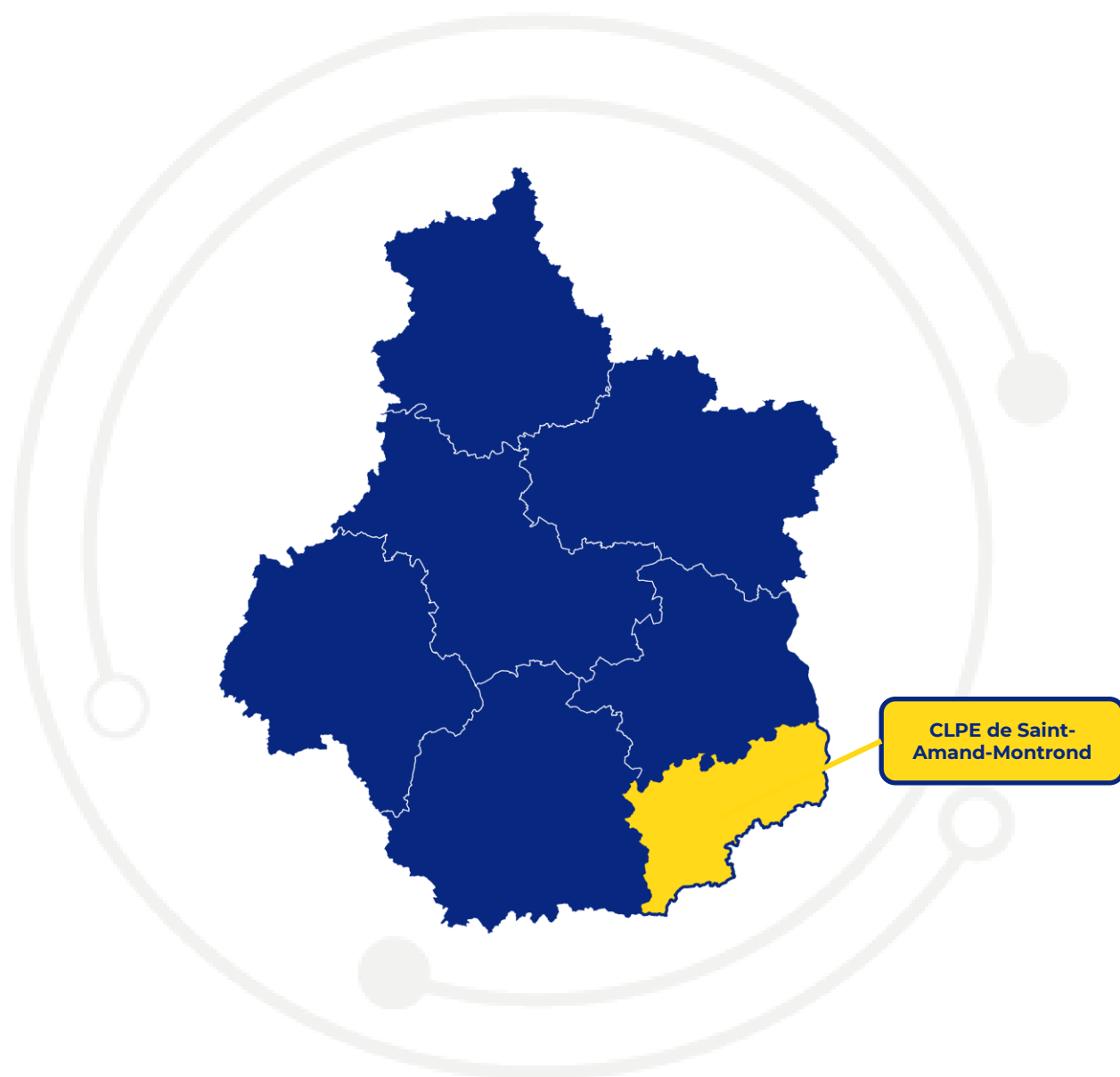


Indicateurs d'éclairage Comité Local Pour l'Emploi de Saint-Amand-Montrond

Septembre 2025



ALFA
CENTRE-VAL DE LOIRE



Direction régionale
de l'économie, de l'emploi,
du travail et des solidarités

Éléments d'éclairage sur l'emploi et la formation du territoire : analyse croisée des indicateurs



Repérage des publics les plus éloignés de l'emploi



Identification des besoins en compétences/métiers des entreprises

Avec 65 862 habitants, le CLPE de Saint-Amand-Montrond représente **21% de la population du Cher**. Entre 2016 et 2022, le nombre d'habitants diminue de 4,5% (-2,5% dans le Cher, +0,1% en région).

➤ Indicateurs sociaux : 100% résident en FRR

3 615 personnes sont allocataires du RSA dans le CLPE. 33% d'entre elles résident dans la communauté de communes (CC) Cœur de France, dans laquelle est situé le seul Quartier Prioritaire de la Politique de la Ville (QPV)* du CLPE. Le **taux de pauvreté** de la population du CLPE, de 17% en moyenne, **atteint 21% dans les CC Berry Grand Sud et Les Trois Provinces**. L'ensemble de la population du territoire réside dans une commune classée France Ruralités Revitalisation (FRR), et moins de 2% réside dans un QPV.

➤ Forte hausse du nombre de jeunes demandeurs d'emploi sur 1 an

Entre juin 2024 et juin 2025, le **nombre de demandeurs d'emploi du CLPE progresse de 3,2%**. Cette hausse est liée principalement à la forte progression du nombre de jeunes de moins de 26 ans (+23%).

La typologie des demandeurs d'emploi du territoire se distingue de la moyenne régionale notamment par **davantage de seniors** de 55 ans et plus (+5 points), de bénéficiaires du **RSA** (+3 points) et de résidents en **ZRR** (+78 points). 65% des demandeurs d'emploi sont **peu ou pas qualifiés** (56% en moyenne).

➤ Les emplois : davantage d'ouvriers et d'employés

Parmi les 22 687 personnes en emploi que compte le CLPE, les **ouvriers et les employés** sont les plus nombreux, regroupant **62% des emplois** (50% en région). Les **agriculteurs et les artisans, commerçants** et chefs d'entreprise sont également sur-représentés (14% contre 8% en région).

➤ Formation professionnelle : 9% d'apprentis

800 personnes sont sorties de **formation continue** en 2023, dont 28% de formation qualifiante. La santé est le 1^{er} domaine de formation suivi par ces stagiaires.

En formation professionnelle initiale, le 1^{er} domaine est celui des services aux particuliers et aux collectivités. La **part de l'apprentissage est peu élevée**, de l'ordre de 9% dans le CLPE (49% en région).

Le territoire du CLPE compte 2 030 établissements. **32% des postes salariés sont comptabilisés dans les très petites entreprises (1 à 9 salariés)**, soit 12 points de plus qu'en moyenne régionale. La ventilation des emplois par grand secteur d'activité montre l'importance du **tertiaire non marchand**, qui concentre 41% des postes salariés (+8 points/région). **L'agriculture représente 18% des établissements** du CLPE (8% en région). En 2024, les créations d'entreprises sont plus nombreuses dans l'industrie qu'en moyenne, avec une part de 17% (10% en région).

Des métiers très recherchés dans la santé et le commerce

Parmi les 4 852 offres d'emploi diffusées sur 1 an dans le CLPE, **61% concernent des emplois durables**. Les métiers de la **santé** arrivent en tête des métiers les plus recherchés par les employeurs : infirmier, aide-soignant, médecin généraliste, ... Les **métiers du commerce** sont également très recherchés, comme employé libre-service, épicier, boucher, caissier, Des offres d'emploi concernent également les domaines de la production (tourneur-fraiseur, responsable de production d'unité industrielle, technicien de maintenance, ...), la construction, le transport - logistique, etc.

➤ Un marché du travail en forte tension

Dans le bassin de Saint-Amand-Montrond **les tensions sont fortes sur le marché du travail**, indiquant un certain décalage entre les offres déposées par les entreprises et les demandes d'emploi. Deux métiers sont en tension :

- **L'assistance auprès d'adultes** est en tension extrême dans le Cher, et concerne un volume important d'emplois sur le bassin de Saint-Amand-Montrond. Employé familial compte parmi les métiers les plus recherchés par les demandeurs d'emploi du CLPE. Les **facteurs à l'origine des tensions** sont multiples, en particulier liés à des conditions de travail contraignantes, une non-attractivité salariale et un manque de main d'œuvre disponible.

- **Le personnel de cuisine** est le 2^{ème} métier le plus en tension. Plusieurs facteurs peuvent expliquer ces tensions au niveau du département, comme une forte intensité des embauches, une non-attractivité salariale et des conditions de travail contraignantes.

*QPV 2024-2030 : Le Vernet - Saint Amand Montrond

Les spécificités sectorielles du CLPE et principales perspectives emplois - compétences



Des secteurs spécifiques dynamiques et créateurs d'emplois

Le CLPE de Saint-Amand-Montrond se distingue par plusieurs secteurs clés, chacun caractérisé par des dynamiques économiques variées.

L'agriculture, qui représente 4 % des emplois, demeure un secteur essentiel pour l'économie locale, avec une croissance de l'emploi observée ces dernières années. Cette dynamique se manifeste en partie dans les productions diversifiées telles que les céréales, les légumes, les fruits, ainsi que l'élevage. L'agriculture biologique et les circuits courts bénéficient d'un intérêt croissant, répondant aux attentes des consommateurs en matière de produits locaux et durables.

Le secteur de la santé, représentant 13 % des emplois, traverse une période de transformation. Une tendance à la baisse des effectifs est à observer, en particulier dans certaines professions traditionnellement en tension. Cette évolution soulève des enjeux importants en termes de maintien **de l'attractivité des métiers de la santé et de gestion des pénuries de main-d'œuvre**, notamment dans les zones rurales.

Le secteur de **l'hébergement médico-social**, notamment pour les personnes âgées, connaît une progression marquée, représentant désormais 10 % des emplois salariés du territoire. Cette croissance répond à un besoin de plus en plus pressant en raison du **vieillessement de la population et des évolutions démographiques**. Cependant, ce secteur est également confronté à des défis liés à la qualité des soins, aux conditions de travail et à l'attractivité des métiers, particulièrement dans un contexte de forte demande et de pénurie de personnel qualifié. L'évolution des modes de prise en charge et la recherche d'innovation dans l'accueil des personnes âgées constituent des défis majeurs.

Enfin, le secteur de **l'action sociale sans hébergement, qui inclut les services d'aide par le travail pour l'insertion des adultes handicapés**, représente 6 % des emplois, mais souffre d'une diminution nette de l'emploi entre 2017 et 2021. Cette baisse s'explique en partie par une réorganisation des structures.



Des besoins en emploi liés aux transitions environnementales et technologiques

Le CLPE de Saint-Amand-Montrond fait face à des besoins en compétences dans plusieurs secteurs, particulièrement influencés par les transitions écologiques, démographiques et technologiques.

Dans **l'agriculture**, l'expansion des productions diversifiées, de l'agriculture biologique et des circuits courts entraîne une demande de professionnels qualifiés, tels que les **techniciens en production agricole, les responsables de gestion durable des ressources et les coordinateurs de circuits courts**. Ces métiers nécessitent une expertise en gestion d'exploitation, en innovation agricole et en maîtrise des nouvelles technologies comme l'agriculture de précision.

Le secteur de la santé, de son côté, voit un besoin accru en **compétences liées aux nouvelles technologies de la santé, telles que la télémédecine et les dossiers médicaux numériques**, ainsi qu'en soins gériatriques et palliatifs, en raison du vieillissement de la population.

De même, **l'hébergement médico-social et l'action sociale** connaissent une demande pour des métiers spécialisés, notamment dans les soins aux personnes âgées et l'accompagnement des personnes en situation de handicap ou d'exclusion sociale. La complexité croissante des parcours individuels et la gestion des structures d'accueil nécessitent des compétences spécifiques dans la coordination et la gestion de projets sociaux et médico-sociaux.



Quelles perspectives en matière de formation ?

En matière de formation, ces besoins en compétences peuvent s'accompagner d'une adaptation de l'offre de formation sur le territoire ou territoires périphériques.

Dans le **secteur agricole**, les formations techniques en agriculture de précision et en gestion durable des ressources naturelles peuvent répondre aux nouvelles exigences des exploitations.

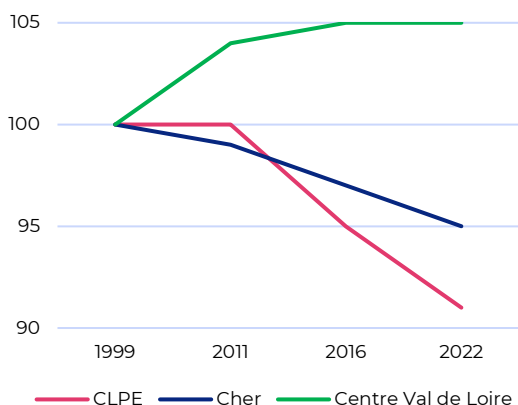
Le secteur de la santé nécessite des formations continues et spécialisées pour les professionnels en gériatrie, soins palliatifs et technologies de santé, notamment autour de la télémédecine et de l'informatique médicale. Des dispositifs de formation continue pour les professionnels du médico-social seront également nécessaires pour suivre l'évolution des techniques de soin et de gestion des établissements.

Par ailleurs, dans l'action sociale, des **formations en gestion de projet social, en insertion professionnelle et en accompagnement personnalisé** des individus doivent permettre de préparer les travailleurs sociaux à gérer la diversité des publics et à adapter les dispositifs d'accompagnement aux évolutions de la société. Ces formations doivent être adaptées aux spécificités locales du CLPE pour permettre aux professionnels d'acquérir les compétences requises pour faire face aux défis actuels et futurs.

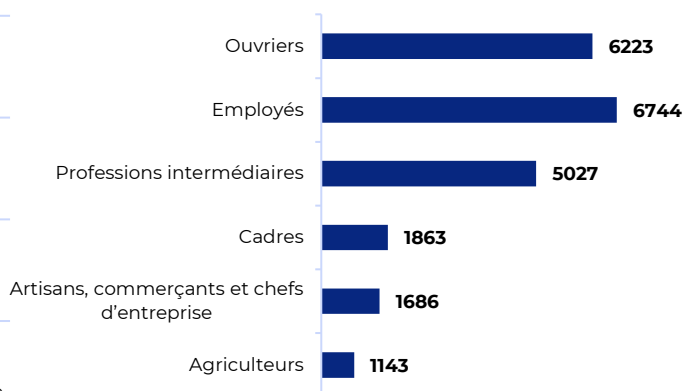
Note méthodologique

Ces éléments d'analyse des spécificités de l'emploi et de la formation sur le territoire s'appuient sur une méthodologie développée par le GIP Alfa Centre-Val de Loire croisant des données et analyses issues de plusieurs sources. L'identification des métiers spécifiques du territoire résulte d'une analyse croisée de données issues de plusieurs sources. Ces sources comprennent le recensement de la population, qui fournit des informations détaillées sur les principales caractéristiques des actifs en emploi par métier, les indicateurs de tension sur le marché du travail par familles professionnelles de la DARES et de France Travail, ainsi que les travaux de prospective sur les métiers et qualifications à l'horizon 2030 réalisés par France Stratégie. Cette approche permet de cibler les métiers présentant des enjeux particuliers sur le territoire, notamment en termes de besoins en recrutement, de tensions sur le marché du travail, et de dynamiques spécifiques liées au renouvellement de la main-d'œuvre.

Évolution de la population
(base 100 en 1999)



Répartition de la population active par CSP



Sources : Recensement de la population 2022 – Exploitation principale ou complémentaire

CLPE de Saint-Amand-Montrond

Population
65 862

Population active
22 687

Densité (hab/m²)
23,1

Cher

Population
306 254

Population active
113 771

Densité (hab/m²)
41,4

Centre-Val de Loire

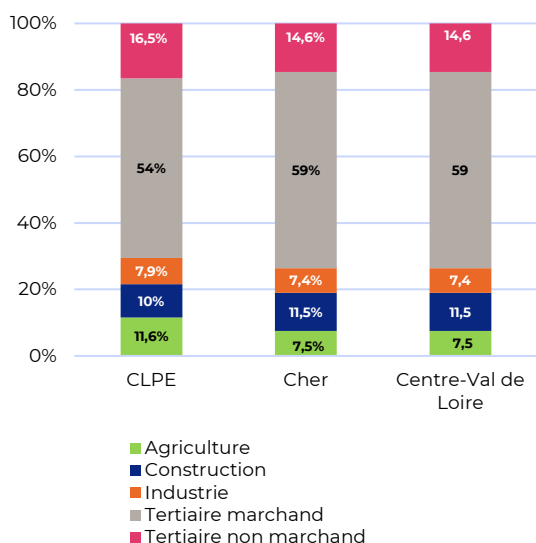
Population
2 638 823

Population active
1 040 950

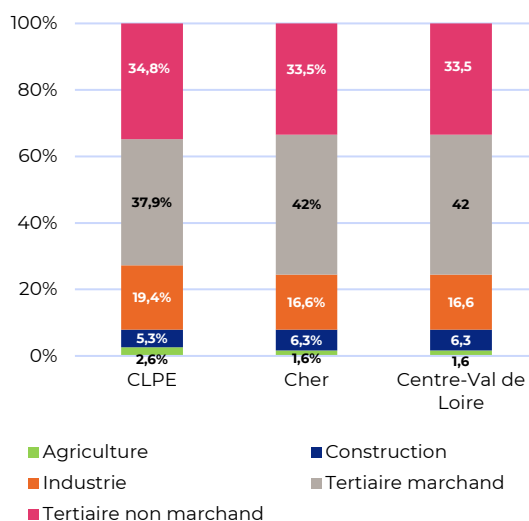
Densité (hab/m²)
65,9

L'emploi et les entreprises

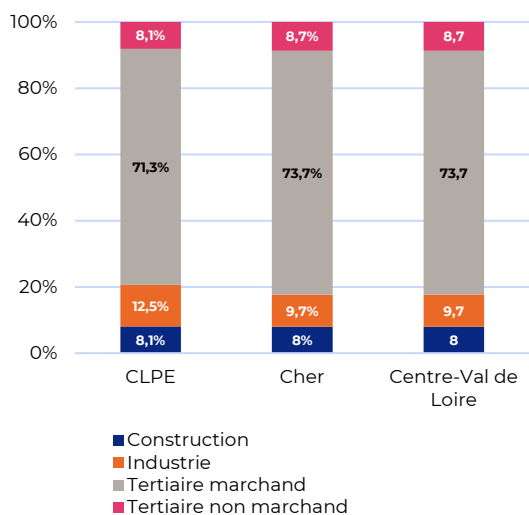
Répartition des établissements
par secteur d'activité



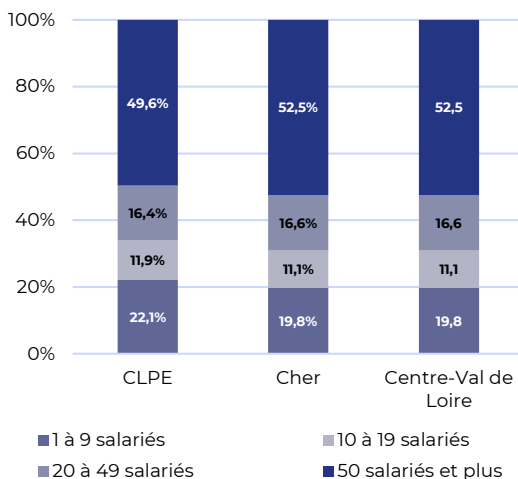
Répartition des postes salariés
par secteur d'activité



Répartition des créations d'entreprises
par secteur d'activité



Répartition des postes salariés
par taille d'entreprise



Sources : Flores 2023 pour les postes salariés et les établissements - Side 2024 pour les créations d'entreprises

CLPE de Saint-Amand-Montrond

Établissements (2023)
2 030

Création d'entreprise (2024)
578

Cher

Établissements (2023)
9 513

Création d'entreprise (2024)
2 962

Centre-Val de Loire

Établissements (2023)
81 838

Création d'entreprise (2024)
31 211

Les projets et les actualités de 2024-2025 des entreprises du CLPE

22/07/2025 - Industrie manufacturière L'abattoir Berry Bocage, le dernier du département du Cher, fermera définitivement ses portes le 31 juillet 2025. Cette décision a été prise à l'unanimité par le comité directeur le vendredi précédent, en raison de la vétusté des installations et de l'impossibilité de financer les mises aux normes nécessaires. L'abattage bovin est déjà arrêté, et les activités ovines et porcines cesseront cette semaine. La structure, qui employait une dizaine de salariés, était en redressement judiciaire depuis un an. Un accident du travail survenu en mai sur la chaîne ovine a précipité cette fermeture, l'inspection du travail ayant constaté une situation très dégradée. Les abattoirs les plus proches se trouvent désormais à La Châtre (60 km) et Cosne-sur-Loire (80-90 km). La Chambre d'agriculture étudie la possibilité de créer un nouvel abattoir dans le département et réfléchit à un système de ramassage en ferme.

24/02/2025 - Electricité et gaz Voltaia prévoit l'installation d'un parc agrivoltaïque à Sancoins (Cher) pour 2026. Le projet, situé au lieu-dit Grand-Fragne, s'étendra sur 58 hectares et combinera la production d'énergie solaire avec une exploitation d'élevage bovin. Cette installation produira 52,1 GWhs par an, permettant d'alimenter en électricité l'équivalent de 24 108 habitants. Ce projet illustre la volonté de développer des solutions énergétiques durables tout en maintenant l'activité agricole sur le territoire.

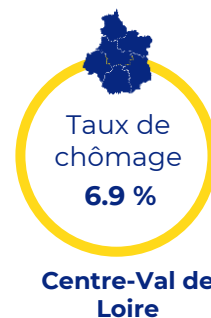
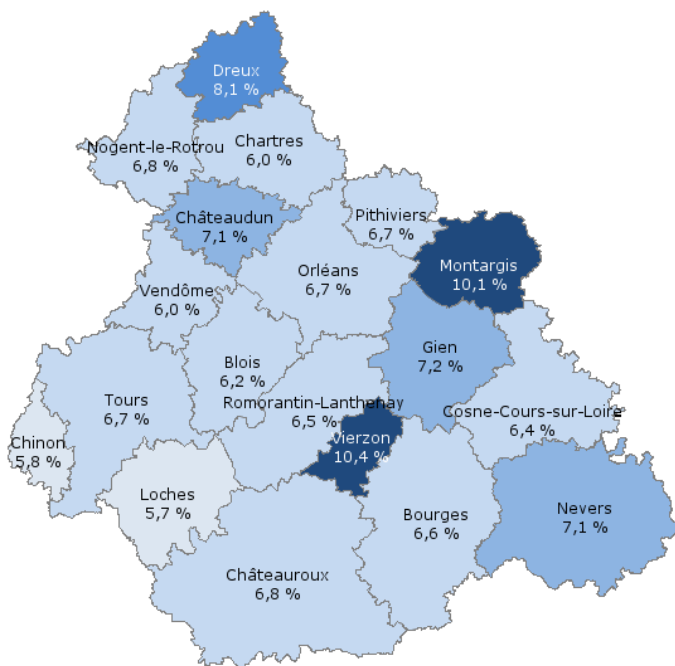
24/01/2025 - Hébergement et restauration McDonald's vient d'inaugurer un nouveau restaurant de 450 m² à Controis-en-Sologne (41). L'établissement, situé rue des Albizias dans la zone industrielle, est géré par la SAS Podex. Cette société, dirigée par Bernard Simmenauer, exploite déjà une trentaine de restaurants McDonald's dans la région Centre-Ouest. Cette ouverture renforce la présence de l'enseigne de restauration rapide américaine dans le département. Nous estimons à une vingtaine le nombre d'équivalents temps plein créés.

Source : TRENDEO - Observatoire de l'emploi et de l'investissement

Le marché du travail

Taux de chômage

Taux de chômage par zone d'emploi au 1er trimestre 2025



Les taux de chômage sont déclinés par zone d'emploi : ils ne sont pas disponibles au niveau des périmètres CLPE.

Tensions sur le marché du travail dans le bassin d'emploi de Saint-Amand-Montrond

Dans le bassin d'emploi de Saint-Amand-Montrond, la tension sur le marché du travail est forte (tensions qualifiées de « très fortes » dans le Cher et au niveau de la région).

TOP 10 des métiers en tension sur le bassin d'emploi de Saint-Amand-Montrond

Code métier	Libellé métier	Indicateur volumétrique (nombre d'emplois moyen du métier)
K1302	Assistance auprès d'adultes	400
G1602	Personnel de cuisine	140

Source : France Travail / DARES – Date des données : 2023 - Métiers en nomenclature ROME (répertoire opérationnel des métiers)

Informations : La liste correspond aux principaux métiers détectés en tension sur le territoire concerné et pour lesquels le niveau d'emploi est significativement élevé. Ces tensions sont mesurées à partir d'indicateurs statistiques et peuvent présenter des différences avec celles issues de l'enquête BMO (dans cette enquête, les employeurs déclarent les tensions qu'ils anticipent dans leurs projets de recrutement à venir).

Les demandes d'emploi dans le CLPE

Demandeurs d'emploi inscrits à France Travail sur le périmètre du CLPE de Saint-Amand-Montrond en Juin 2025

L'évolution annuelle du nombre de demandeurs d'emploi atteint +3.2% sur le périmètre de Saint-Amand-Montrond (contre +1.9% dans le département du Cher et +2.1% en Centre-Val de Loire).

Source : France Travail / STMT (données brutes)



Les typologies de demandeurs d'emploi dans le CLPE de Saint-Amand-Montrond

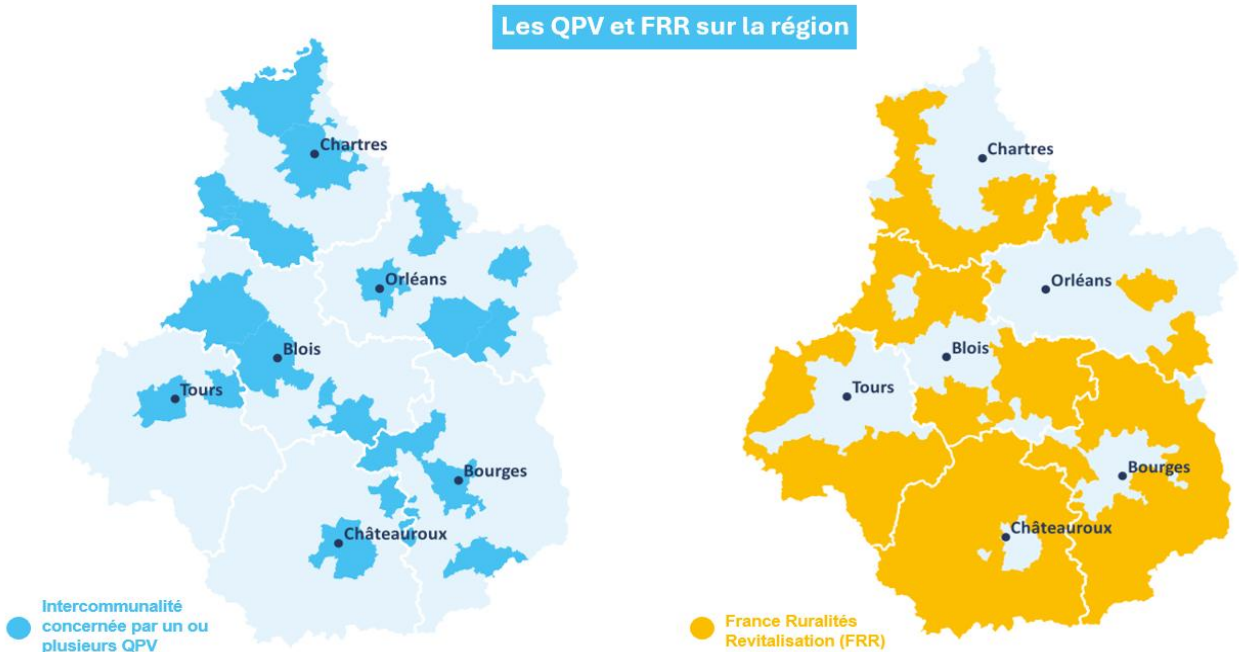
Typologie	Juin 2025	Évolution sur un an (en %)	PART CLPE	PART Cher	PART Centre-Val de Loire
DELD (inscrits depuis un an ou plus)	1762	+1.1%	44.6%	45.3%	45.3%
DETLT (inscrits depuis deux ans et plus)	983	-2.9%	24.9%	26.1%	25.8%
Jeunes (moins de 26 ans)	719	+23.1%	18.2%	16.8%	17.2%
Seniors (55 ans ou plus)	865	-2.7%	21.9%	18.6%	17.3%
Bénéficiaires de l'obligation d'emploi	437	-8.0%	11.1%	10.8%	9.7%
Peu ou pas qualifiés	2545	+3.4%	64.4%	60.7%	56%
Résidant dans un QPV	149	-3.2%	3.8%	10.7%	12.9%
Résidant dans une ZRR	3943	+3.0%	99.8%	38.7%	22.3%
Bénéficiaires du RSA	673	+0.0%	17.0%	17.8%	13.6%

Source : France Travail / STMT (données brutes)
*nd = non disponible

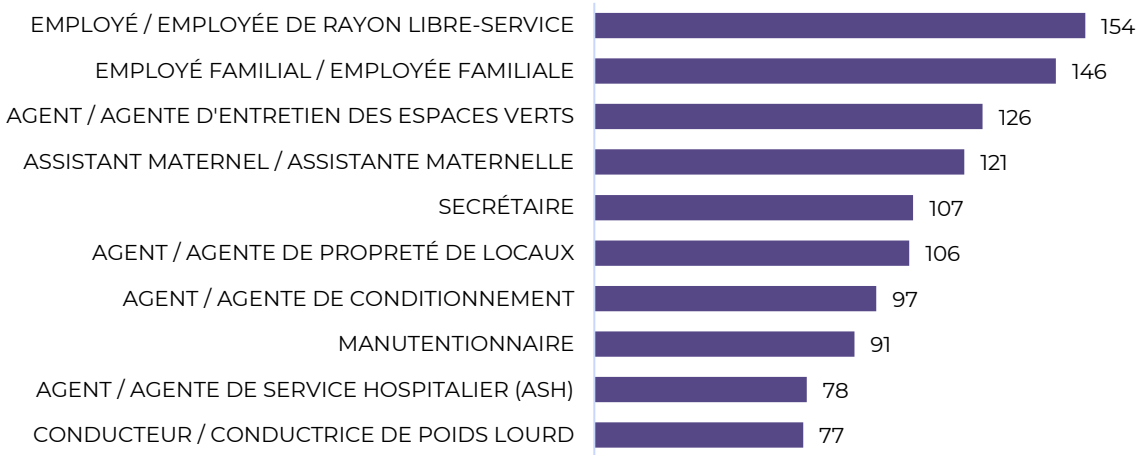
Encadré : Indicateurs sociaux dans le CLPE de Saint-Amand-Montrond (EPCI) et population dans les quartiers prioritaires de la Politique de la Ville (QPV) et dans les communes France Ruralités Revitalisation (FRR)

CLPE et détail EPCI	Nb personnes RSA	Taux de pauvreté	Population QPV	Population FRR
Saint-Amand-Montrond	3 615	16%	1 161	65 862
CC ARNON BOISCHAUT CHER	355	14%	0	8 009
CC BERRY GRAND SUD	715	21%	0	11 626
CC COEUR DE FRANCE	1 220	17%	1 161	18 691
CC LE DUNOIS	265	12%	0	7 253
CC LES TROIS PROVINCES	385	21%	0	5 089
CC PAYS DE NERONDES	270	17%	0	4 773
CC PORTES DU BERRY ENTRE LOIRE ET VAL D'AUBOIS	385	15%	0	9 649
COMMUNE DE CHEZAL-BENOIT	20	nd	0	772

Sources des données : Open data CAF Cafdata – Insee Filosofi / Traitement GIP Alfa Centre-Val de Loire



Les métiers recherchés par les demandeurs d'emploi en Juin 2025



Source : France Travail / STMT (données brutes)

Les offres d'emploi dans le CLPE

Offres d'emploi diffusées par France Travail sur le périmètre du CLPE de Saint-Amand-Montrond
(cumul du 3e trimestre 2024 au 2e trimestre 2025)



4 852	Offres diffusées sur un an sur le périmètre du CLPE
61%	D'offres en emploi durable : CDI ou CDD de 6 mois ou plus

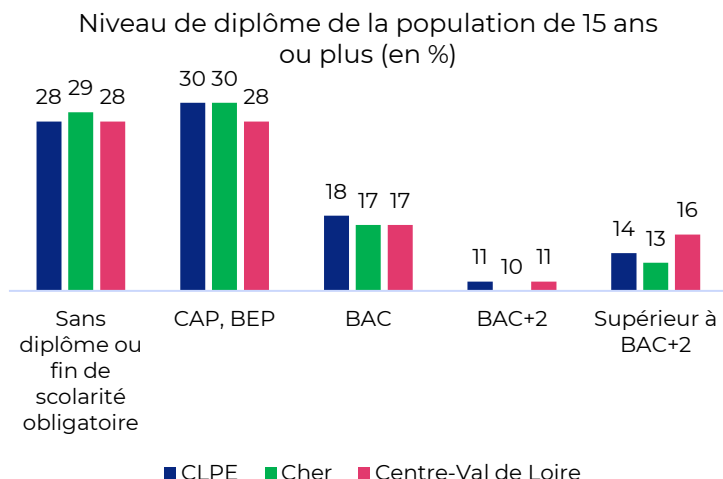
Les métiers recherchés par les employeurs du CLPE de Saint-Amand-Montrond
(cumul du 3e trimestre 2024 au 2e trimestre 2025)

Les métiers les plus recherchés par les employeurs	Nb d'offres diffusées sur un an	Part CLPE	Part Cher	Part Centre-Val de Loire
INFIRMIER / INFIRMIÈRE EN SOINS GÉNÉRAUX (IDE)	211	4.3%	3.5%	2.9%
COMPTABLE	169	3.5%	3.1%	3.5%
AIDE-SOIGNANT / AIDE-SOIGNANTE	133	2.7%	2.2%	2.0%
MÉDECIN GÉNÉRALISTE	127	2.6%	1.5%	1.1%
AGENT / AGENTE DE CONDITIONNEMENT	104	2.1%	0.8%	0.7%
EMPLOYÉ / EMPLOYÉE DE LIBRE-SERVICE	96	2.0%	0.7%	0.8%
TOURNEUR-FRAISEUR / TOURNEUSE-FRAISEUSE	70	1.4%	1.8%	1.4%
CONDUCTEUR / CONDUCTRICE DE POIDS LOURD	67	1.4%	1.5%	1.2%
CONDUCTEUR / CONDUCTRICE D'ENGINS DE CHANTIER	64	1.3%	0.7%	0.6%
TECHNICIEN / TECHNICIENNE DE MAINTENANCE INDUSTRIELLE	63	1.3%	1.9%	2.0%
PHARMACIEN / PHARMACIENNE	59	1.2%	0.5%	0.4%
EXPERT-COMPTABLE / EXPERTE-COMPTABLE	57	1.1%	1.2%	1.2%
ÉPICIER / ÉPICIÈRE	54	1.1%	0.8%	0.7%
RESPONSABLE D'UNITÉ DE PRODUCTION INDUSTRIELLE	51	1.1%	0.9%	0.9%
BOUCHER / BOUCHÈRE	50	1.0%	0.4%	0.3%
CONSEILLER / CONSEILLÈRE IMMOBILIER	48	1.0%	0.7%	0.7%
MÉCANICIEN / MÉCANICIENNE AUTOMOBILE	47	1.0%	1.2%	0.9%
MANOEUVRE BÂTIMENT	46	0.9%	0.6%	0.5%
CARROSSIER-PEINTRE / CARROSSIÈRE-PEINTRE	43	0.9%	0.3%	0.1%
CAISSIER / CAISSIÈRE	41	0.8%	0.3%	0.4%

Source : France Travail, offres transmises par les partenaires et offres déposées à France Travail (données brutes - cumul du 3e trimestre 2024 au 2e trimestre 2025)

La formation dans le CLPE de Saint-Amand-Montrond

Niveau de diplôme de la population du CLPE de Saint-Amand-Montrond



Dans le CLPE de Saint-Amand-Montrond, le niveau de diplôme de la population non scolarisée se distingue par :

- **Davantage de personnes peu ou pas diplômées** : 58% des habitants ont au mieux un CAP, BEP (59% dans le Cher, 56% en région).
- Une proportion plus élevée de personnes de niveau BAC, et une part plus faible du niveau supérieur à BAC+2 (-2 points par rapport à la moyenne régionale).

Source : Insee / Recensement de la population 2022 – Traitement ORFE/GIP ALFA 2024

Encadré : Illettrisme et illettronisme en région Centre Val de Loire

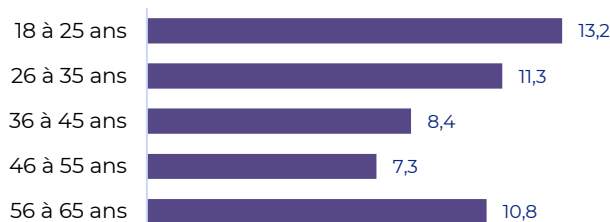
En Centre-Val de Loire, **10,3%** des personnes âgées de 18 à 65 ans sont en situation d'illettrisme.

Le taux d'illettrisme atteint **17,1% dans les QPV** et **12,9% dans les ZRR**.

14% des habitants de 18 à 65 ans en Centre-Val de Loire éprouvent des difficultés à utiliser les outils numériques.

Source : enquête sur l'illettrisme en Centre-Val de Loire – GIP ALFA – 2023

Taux d'illettrisme par tranche d'âges en Centre-Val de Loire (en %)



La formation professionnelle continue et initiale dans le CLPE de Saint-Amand

Dans le CLPE de Saint-Amand-Montrond, **801** personnes ont été formées et sont sorties de **formation continue** en 2023. **28%** d'entre elles ont bénéficié d'une **formation qualifiante**. En parallèle, **300 places** de formation continue ont été financées en 2023.

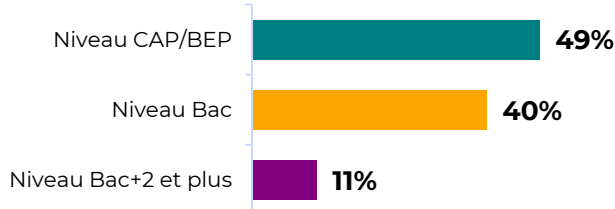
Les formations dites « **non qualifiantes** » sont principalement des formations courtes de type visa : visa « 3 en 1 », visa « compétences professionnelles », visa « parcours vers l'emploi », les formations FLE, alphabétisation, illettrisme ... La plupart de ces formations s'adressent à des publics plutôt éloignés de l'emploi. Rappelons qu'au niveau régional, plus de 10% de la population est en situation d'illettrisme. Ce taux atteint 17% dans les quartiers prioritaires de la ville (QPV).

Du côté de la **formation initiale**, **282** jeunes étaient inscrits en dernière année dans une formation professionnelle dans le CLPE, dont **9% d'apprentis**. Cette part est nettement inférieure à la moyenne départementale (35% d'apprentis). Les formations suivies en apprentissage sont majoritairement de **niveau CAP, BEP**. Les principales filières de formation dispensées par apprentissage, relèvent des **domaines traditionnels** comme les services aux particuliers et aux collectivités, art et spectacle et restauration.

La formation professionnelle **continue** dans le CLPE de Saint-Amand-Montrond

801 Sortants de formation continue* en 2023

Les **formations qualifiantes**** représentent **(28%** des effectifs formés **30% dans le département de Cher)**



49% des sortants de formation qualifiante sont de niveau CAP/BEP, Le 1er domaine de formation est Santé.

*Bénéficiaires d'une formation continue, tous financements confondus, et sortis de formation en 2023.

**Formation professionnelle continue qualifiante à destination principalement des demandeurs d'emploi.

Top 5 des filières de formation qualifiante (nombre de formés)

1. Santé
2. Transport - Logistique
3. Gestion administration des entreprises
4. Services aux particuliers et aux collectivités
5. Commerce

Sources : Entrepôt de données du Réseau des Carif-Oref (RCO) - Sortants de 2023

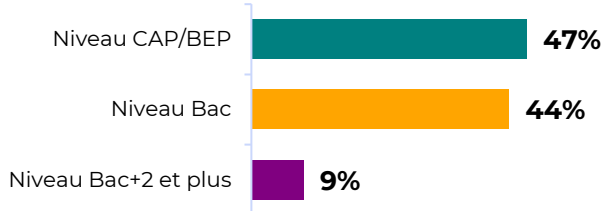
La formation professionnelle **initiale** dans le CLPE de Saint-Amand-Montrond

282 Jeunes inscrits en dernière année de formation initiale professionnelle à la rentrée 2023, hors enseignement supérieur.

Les apprentis représentent **9%** des effectifs inscrits en dernière année à la rentrée 2023 (35% dans le Cher, 50% en Centre-Val de Loire)

➤ La formation professionnelle – voie scolaire

47% des **257** jeunes inscrits en dernière année de formation professionnelle - voie scolaire suivent une formation de **niveau CAP/BEP**. Le 1er domaine de formation est **Services aux particuliers et aux collectivités**.



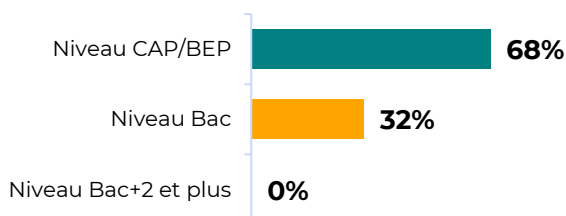
Les domaines de formation - scolaires

1. Services aux particuliers et aux collectivités
2. Restauration
3. Art et spectacle
4. Santé

Sources : Rectorat de l'académie Orléans-Tours, DRAAF - rentrée 2023

➤ La formation professionnelle – apprentissage

68% des **25** jeunes inscrits en dernière année de formation professionnelle en apprentissage suivent une formation de **niveau CAP/BEP**. Le 1er domaine de formation est **Services aux particuliers et aux collectivités**.



Les domaines de formation - apprentis

1. Services aux particuliers et aux collectivités
2. Art et spectacle
3. Restauration

Sources : Rectorat de l'académie Orléans-Tours, DRAAF - rentrée 2023

Tableau détaillé de la formation professionnelle initiale et continue en Cher et dans le CLPE de Saint-Amand-Montrond

Note de lecture :

Dans le **domaine de formation « Commerce »**, 365 jeunes sont inscrits en dernière année de **formation initiale** en Cher à la rentrée 2023. Parmi eux, **44** sont inscrits dans un établissement du CLPE de Saint-amand-montrond, dont **aucun élève** et **aucun apprenti**. En **formation continue**, 79 demandeurs d'emploi sont sortis de formation en 2023 en Cher, dont **17** dans le CLPE de Saint-amand-montrond (12 financé par la Région et aucun par France Travail). En 2023, 50 **places de formation continue** sont financées au titre des dispositifs PRF (Région), formations conventionnées (France Travail) et POEC (OPCO) en Cher, dont **10** dans le CLPE de Saint-amand-montrond.

Domaines de formation	Nombre d'apprentis inscrits en dernière année De formation initiale – rentrée 2023				Nombre de demandeurs d'emploi formés en formation continue tous financements en 2023				Offre de formation continue à destination des demandeurs d'emploi en 2023	
	Cher	CLPE de Saint-Amand-Montrond			Cher	CLPE de Saint-Amand-Montrond			Cher	CLPE de Saint-Amand-Montrond
		Total Formation initiale	Dont scolaire	Dont apprentis		Total formation continue	Dont FC- Région	Dont FC- France Travail		
Action culturelle et sportive	39				29	n.s	n.s		39	
Action sociale	70				38	8	7		12	
Agriculture – commerce	6	n.s	n.s	n.s						
Agriculture – productions	101	11	n.s	n.s	16	7	5		17	
Agriculture - productions végétales et horticoles					16				8	
Agriculture :Nature Paysage Forêt	42				19	n.s	n.s		14	
Art et spectacle	10	10	10	0	n.s					
Artisanat d'art	111	93	n.s	n.s	8	n.s	n.s		26	26
Banque et assurance					n.s	n.s				
Bâtiment – Finitions	76				35	n.s	n.s		40	
Bâtiment - Gros œuvre	33				38	10	5	n.s	48	6
Bâtiment – Etudes	24				n.s	n.s	n.s			
Coiffure esthétique	88				6					
Commerce	365	44	n.s	n.s	79	17	12	n.s	50	10
Communication – Graphisme	35				n.s					
Electricité Electronique	91				30	6	n.s	n.s	24	
Enseignement – formation					47	10	9		30	
Environnement					27				34	
Fonction publique - professions juridiques	10									
Gestion administration des entreprises	146				142	28	6	8	80	12
Hôtellerie	11				n.s					

Tableau détaillé de la formation professionnelle initiale et continue en Cher et dans le CLPE de Saint-Amand-Montrond

	Nombre d'apprentis inscrits en dernière année De formation initiale – rentrée 2023				Nombre de demandeurs d'emploi formés en formation continue tous financements en 2023				Offre de formation continue à destination des demandeurs d'emploi en 2023	
	Cher	CLPE de Saint-Amand-Montrond			Cher	CLPE de Saint-Amand-Montrond			Cher	CLPE de Saint-Amand-Montrond
Domaines de formation	Total Formation initiale	Total Formation initiale	Dont scolaire	Dont apprentis	Total Formation continue	Total formation continue	Dont FC- Région	Dont FC- France Travail	Nombre de places financées	Nombre de places financées
Industrie chimique, pharma, cosméto					n.s					
Industrie conception études	39				n.s					
Industrie des matériaux de construction - verre – céramique	10									
Industrie process transvers					21				35	
Industries graphiques					9	n.s				
Informatique	41				77	6	n.s	n.s	80	
Maintenance auto-moto-agricole	119	8	n.s	n.s	33	9	7		34	
Maintenance industrielle	50				n.s	n.s			22	
Mécanique et travail des métaux	60				63	7	n.s	n.s	67	
Métiers de bouche - alimentation	69				20	n.s		n.s	34	
R&D - Analyse et Qualité	13									
Restauration	151	29	29	0	31	n.s	n.s		48	12
Santé	132	n.s	0	n.s	138	35	33			
Services aux particuliers et aux collectivités	144	80	63	17	149	25	12	n.s	161	12
Textiles et cuir	38				n.s	n.s	n.s			
Tourisme	11				n.s					
Transport-Logistique	34				168	33	21		212	8
Travaux publics					9				40	
Formation sans niveau de qualification					2974	576	174	40	1770	242
Total général	2169	282	257	25	1284	225	141	19	2925	328

Les sources :

Formation initiale : Rectorat de l'Académie Orléans-Tours, DRAAF – rentrée 2023

Formation continue : Entrepôt de données du réseau des CARIF-OREF (RCO) – Sortants de 2022 (données au lieu de résidence des demandeurs d'emploi)

Offre de formation continue financée au titre des dispositifs PRF (Région), formations conventionnées (France Travail) et POEC (OPCO) – GIP ALFA CENTRE – Année 2023



ALFA
CENTRE-VAL DE LOIRE



France
Travail



Direction régionale
de l'économie, de l'emploi,
du travail et des solidarités