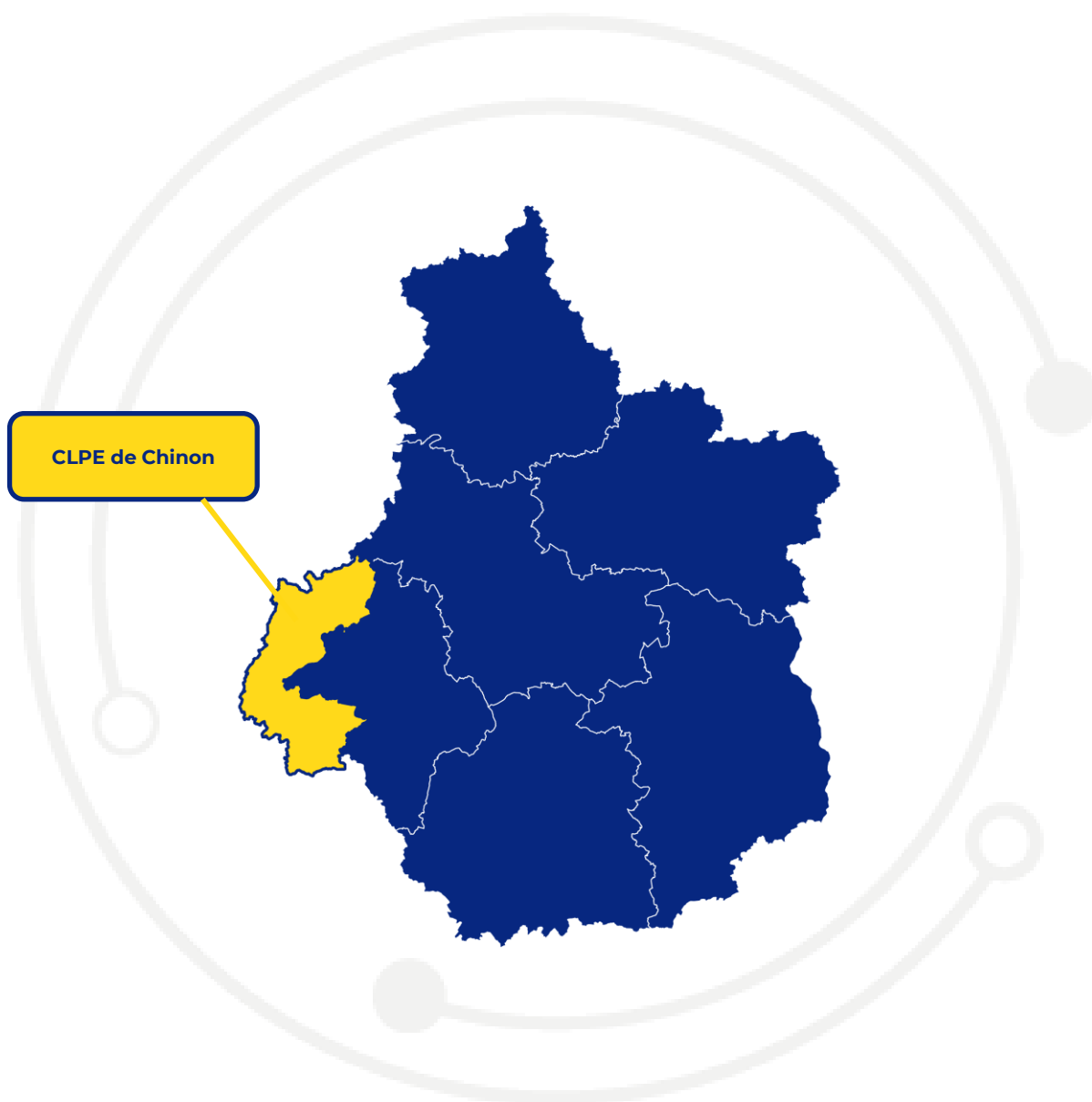


Indicateurs d'éclairage Comité Local Pour l'Emploi de Chinon

Septembre 2025



Éléments d'éclairage sur l'emploi et la formation du territoire : analyse croisée des indicateurs



Repérage des publics les plus éloignés de l'emploi



Identification des besoins en compétences/métiers des entreprises



Avec plus de 106 100 habitants, le CLPE de Chinon représente **17% de la population de l'Indre-et-Loire**. Entre 2016 et 2022, le nombre d'habitants reste stable (+1,7% dans le département d'Indre-et-Loire, +0,1% en région).

➤ Indicateurs sociaux : 69% de résidents en FRR*

Près de **3 700 personnes sont allocataires du RSA** dans le CLPE. Un tiers d'entre elles réside dans la communauté de communes (CC) Chinon Vienne et Loire, un autre tiers dans la CC Touraine Ouest Val de Loire. Le **taux de pauvreté** de la population, de l'ordre de 12% dans le CLPE, est supérieur à 13% dans deux communautés de communes (voir tableau page 7). 7 habitants sur 10 résident en zone rurale (FRR)*.

➤ La moitié des demandeurs d'emploi inscrits depuis un an ou plus

La typologie des demandeurs d'emploi du territoire par rapport à la région se caractérise essentiellement par une **ancienneté d'inscription au chômage plus longue** : 50% des demandeurs d'emploi sont inscrits depuis plus d'un an (DELD), soit 4 points de plus qu'en région. Alors que le nombre de demandeurs d'emploi reste stable entre juin 2024 et juin 2025, le **nombre de DELD progresse de 3%**. Les demandeurs d'emploi inscrits depuis 2 ans ou plus, ainsi que les seniors sont également sur-représentés dans le CLPE de Chinon.

➤ Une part plus élevée d'ouvriers et d'artisans, commerçants et chefs d'entreprise qu'en région

Parmi les 42 750 personnes en emploi que compte le CLPE, **les employés et les professions intermédiaires** sont les plus nombreux, totalisant 53% des emplois. Cependant, d'autres catégories professionnelles sont surreprésentées par rapport à la région : les **ouvriers** (+2 points), les **artisans, commerçants et chefs d'entreprise** (+1,4 point) et les **agriculteurs** (+1 point).

➤ Formation : 31% de la population ont un niveau CAP

Cette proportion de personnes de niveau CAP, BEP dans le CLPE est nettement supérieure à la moyenne. 1258 personnes sont sorties de **formation continue** en 2023 : 29% d'entre elles ont bénéficié d'une formation qualifiante, dont près de la moitié sur un niveau CAP. Les domaines de formation sont diversifiés, en formation continue comme en formation initiale, à l'exception des **apprentis** davantage formés dans les **domaines agricoles**.

*dans une commune classée France Ruralités Revitalisation



Le territoire du CLPE compte 3 315 établissements. **28% des postes salariés sont recensés dans les très petites entreprises (1 à 9 salariés)** soit 8 points de plus qu'en région. La ventilation des emplois par grand secteur d'activité montre une forte surreprésentation du **secteur industriel** en termes de salariés (+6 points/région) et de **l'agriculture** (+5 points). A l'inverse, le tertiaire, même s'il reste prédominant, ne regroupe que 63% des emplois (75,5% en région). Notons que 13% des créations d'entreprise ont eu lieu dans l'industrie en 2024. Des investissements, des extensions d'entreprises et des restructurations, en particulier dans **l'industrie**, ont eu lieu au cours des 12 derniers mois dans le CLPE.

➤ 60% d'offres d'emploi durables

Parmi les 9 600 offres d'emploi diffusées sur 1 an dans le CLPE de Chinon, **60% concernent des emplois durables (6 mois ou plus)**. Certains métiers parmi les plus recherchés par les employeurs se distinguent par une plus forte représentation qu'en région : professeur, éducateur spécialisé, expert-comptable, chef de rayon alimentaire, manutentionnaire, chaudronnier, conducteur d'engins de chantier, manœuvre bâtiment, ...

➤ Un marché du travail en forte tension

Dans le bassin de Chinon **les tensions sont qualifiées de fortes sur le marché du travail**, et « très fortes » dans le département et en région. Prenons deux exemples de métiers en tension sur le territoire :

- **Assistance auprès d'enfants**. Ce métier est à la fois très recherché par les demandeurs d'emploi du CLPE (assistante maternelle) et par les employeurs (garde d'enfant à domicile). Ces métiers sont en très forte tension localement. Les facteurs à l'origine de ces tensions sont multiples : non-attractivité salariale, inadéquation géographique, non-durabilité de l'emploi, ...

- **Magasinage et préparation de commandes**. Le métier de préparateur de commandes figure parmi les demandes et les offres d'emploi du CLPE. Il apparaît en forte tension pour les magasiniers et préparateurs de commandes **peu qualifiés** en raison notamment d'une non-attractivité salariale, une non-durabilité de l'emploi et des conditions de travail contraignantes. Notons que le niveau de tension est très faible pour les magasiniers et préparateurs de commandes **qualifiés**.

Les spécificités sectorielles du CLPE et principales perspectives emplois - compétences



Des secteurs spécifiques dynamiques et créateurs d'emplois

Le territoire de Chinon présente des spécificités économiques marquées, notamment grâce à la **présence de la centrale nucléaire de Chinon**, qui emploie près de 2 000 salariés et s'appuie sur un écosystème dense de professionnels et de sous-traitants.

L'économie locale est également fortement orientée vers **l'agriculture**, avec une représentation de l'emploi agricole quatre fois supérieure à la moyenne régionale, totalisant environ 1 500 emplois, notamment dans la **viticulture**. Réputée pour ses vins produits à partir du cépage Cabernet Franc, cette activité constitue un pilier de l'économie chinonaise.

Par ailleurs, le secteur de **l'hébergement médico-social et social**, regroupant près de 1 000 salariés, se distingue par une dynamique positive, avec des effectifs en augmentation.

L'industrie, bien que moins développée, reste présente, notamment dans les activités de réparation de machines et d'équipements mécaniques, qui mobilisent environ 600 salariés, bien qu'ayant enregistré une baisse de l'emploi de 15 % sur les cinq dernières années. Ces spécificités reflètent une économie locale diversifiée, combinant activités traditionnelles, industries de pointe et secteurs en croissance.



Des besoins en emploi liés aux transitions environnementales et technologiques

Les transitions écologiques, numériques et démographiques impactent les besoins en emploi et compétences des secteurs spécifiques du territoire chinonais.

Dans le domaine nucléaire, des métiers comme ceux de techniciens de **maintenance industrielle et d'ingénieurs spécialisés dans la gestion des déchets ou la sûreté nucléaire** sont en forte demande, nécessitant des compétences pointues en technologies de pointe et en gestion des risques.

La viticulture, quant à elle, doit faire face aux enjeux du changement climatique, stimulant la recherche de compétences en **agroécologie et en gestion durable des vignobles**. Les métiers de vignerons spécialisés et d'agronomes capables d'adopter des pratiques innovantes deviennent stratégiques.

Par ailleurs, le secteur médico-social, requiert un renforcement des effectifs **dans les métiers d'aide-soignant, d'infirmier et de gestionnaire d'établissements**, avec une forte orientation sur les compétences relationnelles et numériques pour répondre aux besoins croissants de prise en charge individualisée et à distance.

Enfin, la maintenance industrielle, voit émerger des besoins liés à la maintenance de technologies plus complexes et durables, renforçant la demande de techniciens qualifiés dans ces domaines.



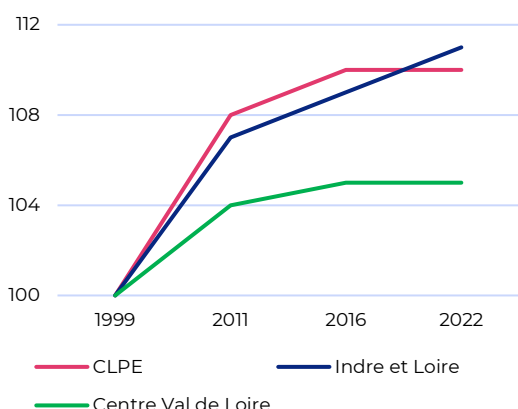
Quelles perspectives en matière de formation ?

En matière de formation, le territoire de Chinon doit relever des enjeux stratégiques pour répondre aux besoins spécifiques de son économie locale. Une offre territorialisée et adaptée permet d'accompagner efficacement la montée en compétences des actifs, notamment par le biais de partenariats renforcés avec les entreprises locales et la mise en place de dispositifs de formation continue. Dans le secteur nucléaire, des **formations techniques avancées** se développent pour anticiper les besoins futurs liés à la transition énergétique et à l'évolution des normes de sûreté. Dans le domaine agricole, **l'intégration croissante de modules dédiés à l'agroécologie et à l'usage des technologies numériques dans la gestion des cultures** répond aux enjeux de durabilité et de résilience face au changement climatique. Le secteur médico-social, s'appuie sur le renforcement des formations aux **métiers d'accompagnement, mettant l'accent sur les compétences relationnelles et l'utilisation d'outils numériques pour le suivi des patients et la coordination des soins**. Enfin, pour répondre aux transformations industrielles, l'introduction de parcours spécialisés en maintenance prédictive et en gestion d'équipements mécaniques durables constitue un levier pour favoriser la reconversion professionnelle et sécuriser les trajectoires des salariés.

Note méthodologique

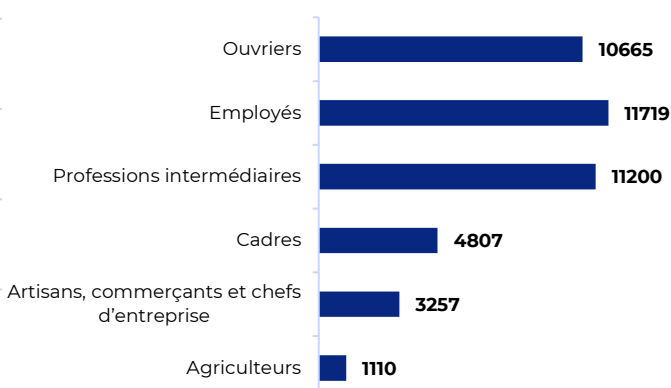
Ces éléments d'analyse des spécificités de l'emploi et de la formation sur le territoire s'appuient sur une méthodologie développée par le GIP Alfa Centre-Val de Loire croisant des données et analyses issues de plusieurs sources. L'identification des métiers spécifiques du territoire résulte d'une analyse croisée de données issues de plusieurs sources. Ces sources comprennent le recensement de la population, qui fournit des informations détaillées sur les principales caractéristiques des actifs en emploi par métier, les indicateurs de tension sur le marché du travail par familles professionnelles de la DARES et de France Travail, ainsi que les travaux de prospective sur les métiers et qualifications à l'horizon 2030 réalisés par France Stratégie. Cette approche permet de cibler les métiers présentant des enjeux particuliers sur le territoire, notamment en termes de besoins en recrutement, de tensions sur le marché du travail, et de dynamiques spécifiques liées au renouvellement de la main-d'œuvre.

Évolution de la population
(base 100 en 1999)

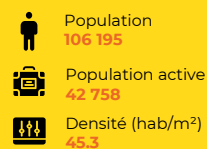


Sources : Recensement de la population 2022 – Exploitation principale ou complémentaire

Répartition de la population active par CSP



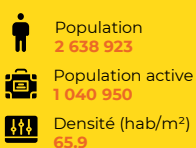
CLPE de Chinon



Indre-et-Loire

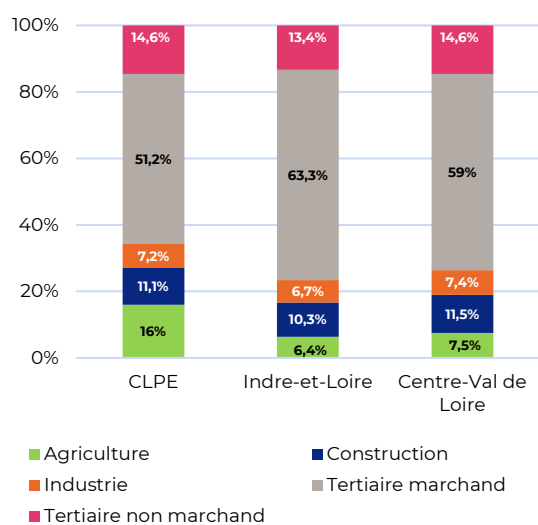


Centre-Val de Loire

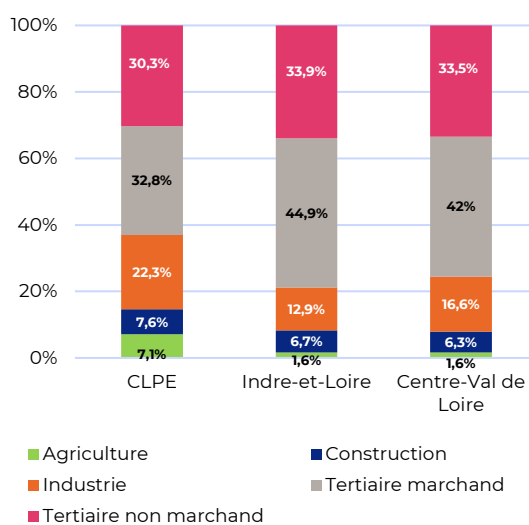


L'emploi et les entreprises

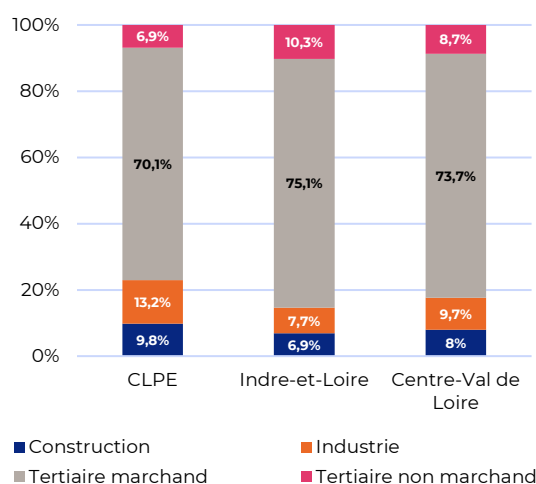
Répartition des établissements
par secteur d'activité



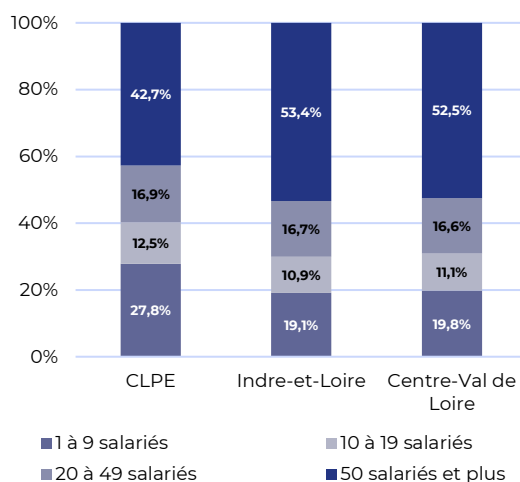
Répartition des postes salariés
par secteur d'activité



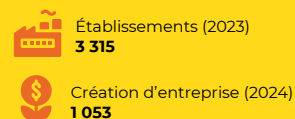
Répartition des créations d'entreprises
par secteur d'activité



Répartition des postes salariés
par taille d'entreprise



CLPE de Chinon



Indre-et-Loire



Centre-Val de Loire



Sources : Flores 2023 pour les postes salariés et les établissements - Side 2024 pour les créations d'entreprises

Les projets et les actualités de 2024-2025 des entreprises du CLPE

04/08/2025 - Agriculture, sylviculture et pêche Sylvan vient de finaliser l'acquisition d'EuroMycel, jusqu'alors propriété de Bonduelle. Cette opération renforce significativement sa présence sur le marché des champignons comestibles en Europe. EuroMycel, qui a réalisé un chiffre d'affaires de 5,42 millions d'euros en 2023 avec 38 salariés, produit 6 millions de litres de semences de champignon Agaric par an.

29/01/2025 - Electricité et gaz Newcleo, qui propose des réacteurs innovants, a choisi l'agglomération de Chinon pour construire son prototype de petit réacteur nucléaire de 30 MWe. Dans un courrier adressé le 21 janvier 2025 à Jean-Luc Dupont, président de Chinon Vienne et Loire, l'entreprise a exprimé sa volonté d'acquérir 8 hectares de terrain près de la centrale nucléaire existante. Le projet prévoit la construction d'un démonstrateur de 30 MWe, préfigurant de futurs réacteurs de 200 MWe, pour un investissement estimé à 1,2 milliard d'euros. La mise en service est envisagée à l'horizon 2031. Newcleo promet la création de plusieurs centaines d'emplois locaux.

20/12/2024 - Industrie manufacturière Le Fournil du Val de Loire, filiale d'Agromousquetaires, prévoit de déplacer son site de production de Joué-lès-Tours vers Neuillé-Pont-Pierre. L'entreprise investira 85 millions d'euros dans la construction d'une nouvelle usine de 25 000 m² sur un terrain de 10 hectares dans la ZA Polaxis, le long de l'A28. Cette relocalisation permettra d'augmenter significativement la production, passant de 120 à 292 tonnes par jour. L'effectif passera de 140 à 170 salariés. Le nouveau site, doté d'équipements modernes notamment pour l'écroûtage du pain de mie, optimisera aussi sa consommation d'eau. Sous réserve d'obtention du permis de construire, le chantier démarrera en septembre 2025 pour une mise en service en janvier 2027.

14/11/2024 - Industrie manufacturière Le groupe Plastivaloire (Plastiques du Val de Loire) projette de supprimer 31 postes sur son site de Langeais (37). La direction a informé les 450 salariés par mail le 17 octobre 2023 de la suppression de 31 postes, touchant principalement l'encadrement, l'ingénierie et le centre d'essai. Ce dernier, actuellement à l'arrêt, verra ses activités transférées vers le site de Saint-Lupicin dans le Jura. Pour gérer ces suppressions de postes, la direction privilégie un plan de départs volontaires prévu pour février-mars 2025. Les syndicats négocient actuellement pour limiter l'impact sur ce site historique. Cette restructuration est justifiée par la nécessité de maintenir la compétitivité de l'entreprise dans un contexte économique difficile pour le secteur automobile.

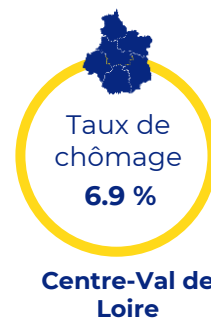
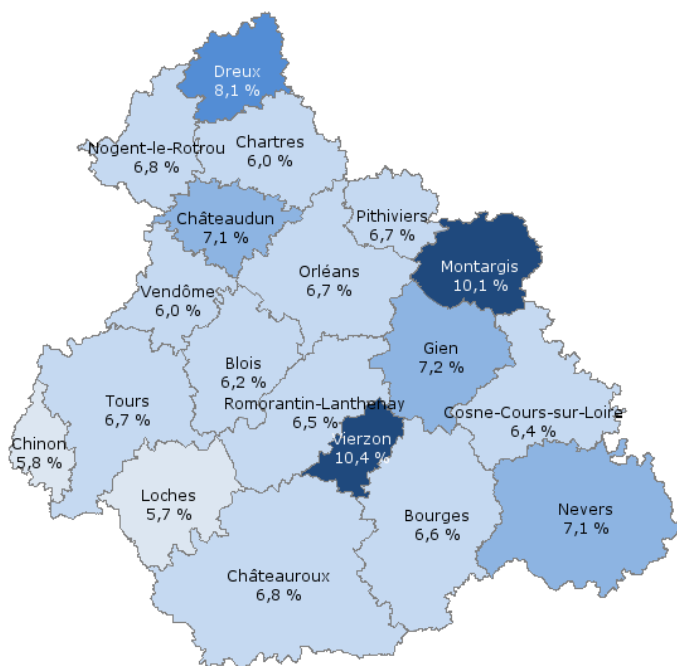
06/09/2024 - Commerce La société Sogebul, spécialisée dans l'approvisionnement en fournitures, matériels, produits d'hygiène et ingrédients alimentaires, a récemment investi 4 M€ dont 2 M€ dans une nouvelle agence à Sainte-Maure-de-Touraine (37). La société a investi 2 millions d'euros dans un nouvel entrepôt à Poligny et 2 millions d'euros dans une nouvelle agence de 3 000 m² à Sainte-Maure-de-Touraine (37) pour étendre son modèle de livraison directe avec sa propre flotte de camions.

Source : TRENDEO - Observatoire de l'emploi et de l'investissement

Le marché du travail

Taux de chômage

Taux de chômage par zone d'emploi au 1er trimestre 2025



Les taux de chômage sont déclinés par zone d'emploi : ils ne sont pas disponibles au niveau des périmètres CLPE.

Tensions sur le marché du travail dans le bassin d'emploi de Chinon

Dans le bassin d'emploi de Chinon, la tension sur le marché du travail est forte (tensions qualifiées de « très fortes » dans l'Indre-et-Loire et au niveau de la région).

TOP 10 des métiers en tension sur le bassin d'emploi de Chinon

Code métier	Libellé métier	Indicateur volumétrique (nombre d'emplois moyen du métier)
K1302	Assistance auprès d'adultes	680
K1303	Assistance auprès d'enfants	650
N1103	Magasinage et préparation de commandes	600
J1501	Soins d'hygiène, de confort du patient	530
N4101	Conduite de transport de marchandises sur longue distance	440
A1203	Aménagement et entretien des espaces verts	340
A1414	Horticulture et maraîchage	300
I1604	Mécanique automobile et entretien de véhicules	240
J1301	Personnel polyvalent des services hospitaliers	240
G1602	Personnel de cuisine	220

Source : France Travail / DARES – Date des données : 2023 - Métiers en nomenclature ROME (répertoire opérationnel des métiers)

Informations : La liste correspond aux principaux métiers détectés en tension sur le territoire concerné et pour lesquels le niveau d'emploi est significativement élevé. Ces tensions sont mesurées à partir d'indicateurs statistiques et peuvent présenter des différences avec celles issues de l'enquête BMO (dans cette enquête, les employeurs déclarent les tensions qu'ils anticipent dans leurs projets de recrutement à venir).

Les demandes d'emploi dans le CLPE

Demandeurs d'emploi inscrits à France Travail sur le périmètre du CLPE de Chinon en Juin 2025

L'évolution annuelle du nombre de demandeurs d'emploi atteint +0.3% sur le périmètre de Chinon (contre +2.3% dans le département Indre-et-Loire et +2.1% en Centre-Val de Loire).

7 063
inscrits en
cat. ABC
+0.3% sur
un an

2 957
inscrits en
cat. A
+3.4% sur
un an

Source : France Travail / STMT (données brutes)

Les typologies de demandeurs d'emploi dans le CLPE de Chinon

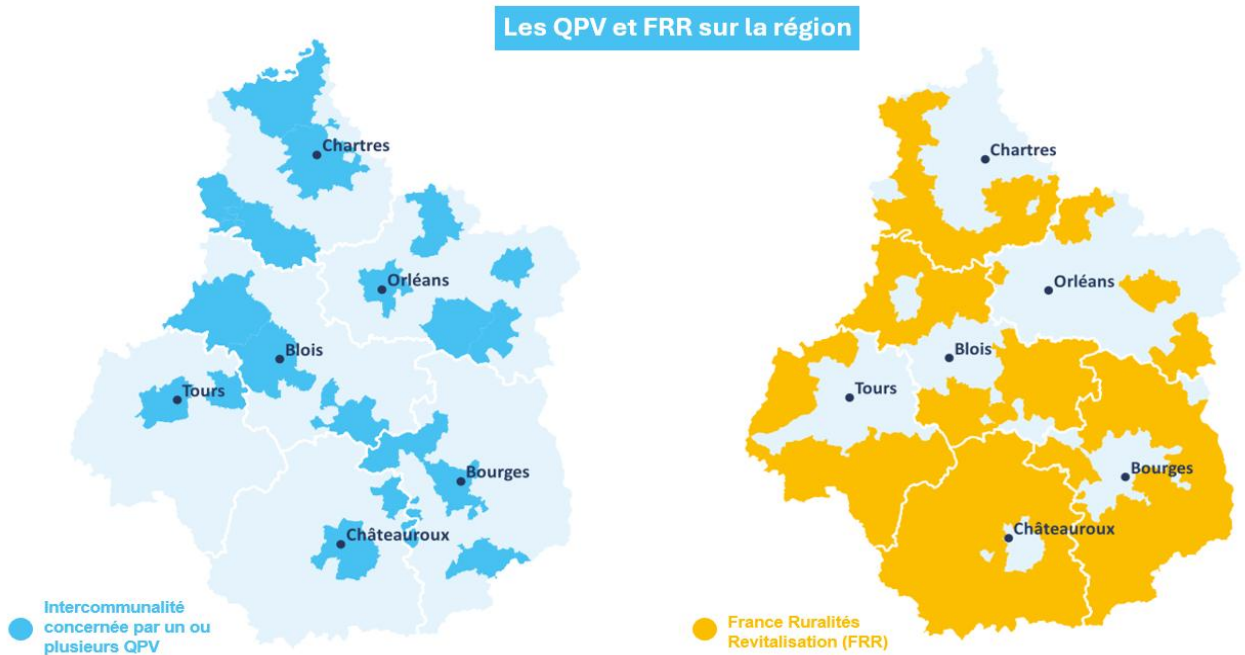
Typologie	Juin 2025	Évolution sur un an (en %)	PART CLPE	PART Indre-et-Loire	PART Centre-Val de Loire
DELD (inscrits depuis un an ou plus)	3509	+3.3%	49.7%	46.0%	45.3%
DETLTD (inscrits depuis deux ans et plus)	2047	-0.9%	29.0%	26.7%	25.8%
Jeunes (moins de 26 ans)	1130	+1.8%	16.0%	17.0%	17.2%
Seniors (55 ans ou plus)	1347	-0.5%	19.1%	16.7%	17.3%
Bénéficiaires de l'obligation d'emploi	508	-9.9%	7.2%	7.8%	9.7%
Peu ou pas qualifiés	3938	-1.0%	55.8%	48.2%	56.0%
Résidant dans un QPV	0	+0.0%	0.0%	13.0%	12.9%
Résidant dans une ZRR	4924	+0.3%	69.7%	17.4%	22.3%
Bénéficiaires du RSA	581	+1.2%	8.2%	12.7%	13.6%

Source : France Travail / STMT (données brutes)
*nd = non disponible

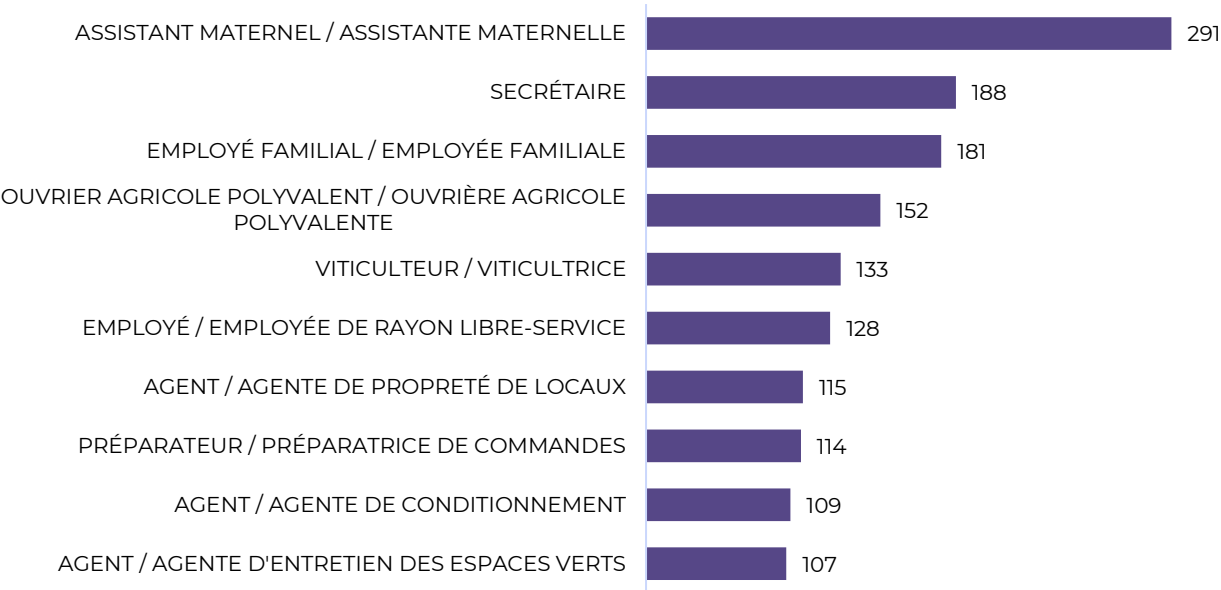
Encadré : Indicateurs sociaux dans le CLPE de Chinon (EPCI) et population dans les quartiers prioritaires de la Politique de la Ville (QPV) et les communes France Ruralités Revitalisation (FRR)

CLPE et détail EPCI	Nb personnes RSA	Taux de pauvreté	Population QPV	Population FRR
CHINON	3 680	11.6%	0	73 552
CC CHINON VIENNE ET LOIRE	1 235	13.2%	0	6 475
CC DE GATINE ET CHOISILLES - PAYS DE RACAN	420	7.3%	0	8 145
CC TOURAINE OUEST VAL DE LOIRE	1 200	11.8%	0	33 827
CC TOURAINE VAL DE VIENNE	825	13.7%	0	25 105

Sources des données : Open data CAF Cafdata – Insee Filosofi / Traitement GIP Alfa Centre-Val de Loire



Les métiers recherchés par les demandeurs d'emploi en Juin 2025



Source : France Travail / STMT (données brutes)

Les offres d'emploi dans le CLPE

Offres d'emploi diffusées par France Travail sur le
périmètre du CLPE de Chinon
(cumul du 3e trimestre 2024 au 2e trimestre 2025)



9 611

Offres diffusées sur un an sur le périmètre du CLPE

60%

D'offres en emploi durable : CDI ou CDD de 6 mois ou plus

Les métiers recherchés par les employeurs du CLPE de Chinon (cumul du 3e trimestre 2024 au 2e trimestre 2025)

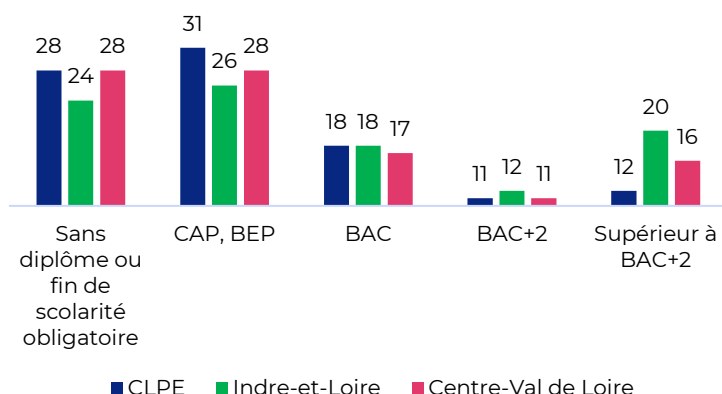
Les métiers les plus recherchés par les employeurs	Nb d'offres diffusées sur un an	Part CLPE	Part Indre-et-Loire	Part Centre-Val de Loire
COMPTABLE	348	3.7%	4.0%	3.5%
INFIRMIER / INFIRMIÈRE EN SOINS GÉNÉRAUX (IDE)	220	2.3%	1.9%	2.9%
TECHNICIEN / TECHNICIENNE DE MAINTENANCE INDUSTRIELLE	201	2.1%	1.3%	2.0%
AIDE-SOIGNANT / AIDE-SOIGNANTE	188	2.0%	2.0%	2.0%
EXPERT-COMPTABLE / EXPERTE-COMPTABLE	159	1.6%	1.4%	1.2%
PROFESSEUR / PROFESSEURE DE COLLÈGE ET DE LYCÉE	144	1.5%	1.3%	0.9%
TOURNEUR-FRAISEUR / TOURNEUSE-FRAISEUSE	143	1.5%	1.0%	1.4%
MANUTENTIONNAIRE	117	1.2%	0.5%	0.6%
PRÉPARATEUR / PRÉPARATRICE DE COMMANDES	117	1.2%	1.4%	1.5%
GARDE D'ENFANT À DOMICILE	107	1.1%	1.2%	0.6%
CHAUDRONNIER / CHAUDRONNIÈRE	106	1.1%	0.4%	0.4%
CONDUCTEUR / CONDUCTRICE D'ENGINS DE CHANTIER	95	1.0%	0.7%	0.6%
CONDUCTEUR / CONDUCTRICE DE POIDS LOURD	93	1.0%	1.2%	1.2%
EMPLOYÉ / EMPLOYÉE DE LIBRE-SERVICE	92	1.0%	0.9%	0.8%
ÉLECTRICIEN / ÉLECTRICIENNE DU BÂTIMENT	88	0.9%	0.9%	0.8%
MANOEUVRE BÂTIMENT	86	0.9%	0.5%	0.5%
AGENT / AGENTE DE CONDITIONNEMENT	83	0.9%	0.6%	0.7%
CHEF / CHEFFE DE RAYON ALIMENTAIRE	81	0.9%	0.3%	0.3%
ÉDUCATEUR SPÉCIALISÉ / ÉDUCATRICE SPÉCIALISÉE	80	0.8%	0.4%	0.4%
MAÇON / MAÇONNE	78	0.8%	0.8%	0.7%

Source : France Travail, offres transmises par les partenaires et offres déposées à France Travail (données brutes - cumul du 3e trimestre 2024 au 2e trimestre 2025)

La formation dans le CLPE de Chinon

Niveau de diplôme de la population du CLPE de Chinon

Niveau de diplôme de la population de 15 ans ou plus (en %)



Dans le CLPE de Chinon, le niveau de diplôme de la population non scolarisée se distingue par :

- Davantage de personnes de niveau CAP (31%, 26% dans le département) ;
- Une proportion moins élevée de personnes de niveau supérieur à BAC+2 (-8 points/département, -4 points/région).

Source : Insee / Recensement de la population 2023 – Traitement ORFE/GIP ALFA 2024

Encadré : Illettrisme et illettronisme en région Centre Val de Loire

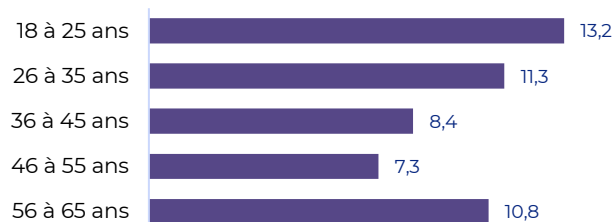
En Centre-Val de Loire, **10,3%** des personnes âgées de 18 à 65 ans sont en situation d'illettrisme.

Le taux d'illettrisme atteint **17,1% dans les QPV** et **12,9% dans les ZRR**.

14% des habitants de 18 à 65 ans en Centre-Val de Loire éprouvent des difficultés à utiliser les outils numériques.

Source : enquête sur l'illettrisme en Centre-Val de Loire – GIP ALFA – 2023

Taux d'illettrisme par tranche d'âges en Centre-Val de Loire (en %)



La formation professionnelle continue et initiale dans le CLPE de Chinon

Dans le CLPE de Chinon, **1 258** personnes ont été formées et sont sorties de **formation continue** en 2023. **29%** d'entre elles ont bénéficié d'une **formation qualifiante**. En parallèle, **587 places** de formation continue ont été financées en 2023.

Les formations dites « **non qualifiantes** » sont principalement des formations courtes de type visa : visa « 3 en 1 », visa « compétences professionnelles », visa « parcours vers l'emploi », les formations FLE, alphabétisation, illettrisme ... La plupart de ces formations s'adressent à des publics plutôt éloignés de l'emploi. Rappelons qu'au niveau régional, plus de 10% de la population est en situation d'illettrisme. Ce taux atteint 17% dans les quartiers prioritaires de la ville (QPV).

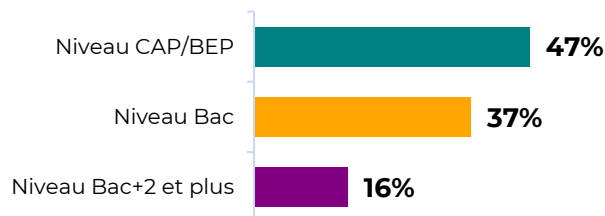
Du côté de la **formation initiale**, **318** jeunes étaient inscrits en dernière année dans une formation professionnelle dans le CLPE, dont **29% d'apprentis**. Cette part est nettement supérieure à la moyenne départementale (60% d'apprentis). Les formations suivies en apprentissage sont réparties entre les niveaux CAP, BAC PRO et BAC+2 et plus. Les principales filières de formation dispensées par apprentissage, relèvent principalement des **domaines agricoles** : Agriculture – commerce, Agriculture – productions et Agriculture – productions animales élevage. La maintenance industrielle et la maintenance auto-moto-agricole complètent les principales filières de formation par apprentissage.

La formation professionnelle **continue** dans le CLPE de Chinon

1258

Sortants de formation continue* en 2023

Les **formations qualifiantes**** représentent **(29%** des effectifs formés **30% dans le département d'Indre-et-Loire)**



47% des sortants de formation qualifiante sont de niveau CAP/BEP, Le 1er domaine de formation est Gestion administration des entreprises.

*Bénéficiaires d'une formation continue, tous financements confondus, et sortis de formation en 2023.

**Formation professionnelle continue qualifiante à destination principalement des demandeurs d'emploi.

Top 5 des filières de formation qualifiante (nombre de formés)

1. Gestion administration des entreprises
2. Transport - Logistique
3. Services aux particuliers et aux collectivités
4. Santé
5. Mécanique et travail des métaux

Sources : Entrepôt de données du Réseau des Carif-Oref (RCO) - Sortants de 2023

La formation professionnelle **initiale** dans le CLPE de Chinon

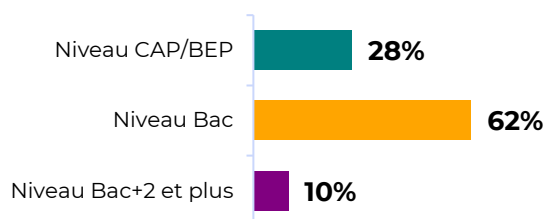
318

Jeunes inscrits en dernière année de formation initiale professionnelle à la rentrée 2023, hors enseignement supérieur.

Les apprentis représentent **29%** des effectifs inscrits en dernière année à la rentrée 2023 (60% en Indre-et-Loire, 50% en Centre-Val de Loire)

➤ La formation professionnelle – voie scolaire

62% des **227** jeunes inscrits en dernière année de formation professionnelle - voie scolaire suivent une formation de **niveau Bac**. Le 1er domaine de formation est le **Commerce**.



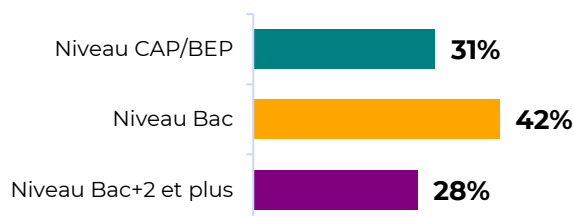
Top 5 domaines de formation - scolaires

1. Commerce
2. Maintenance auto-moto-agricole
3. Transport - Logistique
4. Agriculture - commerce
5. Services aux particuliers et aux collectivités

Sources : Rectorat de l'académie Orléans-Tours, DRAAF - rentrée 2023

➤ La formation professionnelle – apprentissage

42% des **91** jeunes inscrits en dernière année de formation professionnelle en apprentissage suivent une formation de **niveau Bac**. Le 1er domaine de formation est **Agriculture - commerce**.



Top 5 domaines de formation - apprentis

1. Agriculture - commerce
2. Agriculture - productions
3. Maintenance industrielle
4. Agriculture - productions animales élevage
5. Maintenance auto-moto-agricole

Sources : Rectorat de l'académie Orléans-Tours, DRAAF - rentrée 2023

Tableau détaillé de la formation professionnelle initiale et continue en Indre-et-Loire et dans le CLPE de Chinon

Note de lecture :

Dans le **domaine de formation « Commerce »**, 1186 jeunes sont inscrits en dernière année de **formation initiale** en Indre-et-Loire à la rentrée 2023. Parmi eux, **40** sont inscrits dans un établissement du CLPE de Chinon, dont **34 élèves** et **6 apprentis**. En **formation continue**, 151 demandeurs d'emploi sont sortis de formation en 2022 en Indre-et-Loire, dont **8** dans le CLPE de Chinon (5 financé par la Région et 3 par France Travail). En 2023, 131 **places de formation continue** sont financées au titre des dispositifs PRF (Région), formations conventionnées (France Travail) et POEC (OPCO) en Indre-et-Loire, dont 17 dans le CLPE de Chinon.

Domaines de formation	Nombre d'apprentis inscrits en dernière année De formation initiale – rentrée 2023				Nombre de demandeurs d'emploi formés en formation continue tous financements en 2023				Offre de formation continue à destination des demandeurs d'emploi en 2023	
	Indre-et-Loire	CLPE de Chinon			Indre-et-Loire	CLPE de Chinon			Indre-et-Loire	CLPE de Chinon
	Total Formation initiale	Total Formation initiale	Dont scolaire	Dont apprentis	Total Formation continue	Total formation continue	Dont FC- Région	Dont FC- France Travail	Nombre de places financées	Nombre de places financées
Action culturelle et sportive	219				60	n.s	n.s		49	
Action sociale	82				86	10	5	n.s	12	12
Agriculture – commerce	63	49	28	21	6	n.s	n.s		24	
Agriculture – productions	86	34	15	19	29	7	7		86	
Agriculture – productions animales élevage	68	17	9	8	n.s					
Agriculture – productions végétales et horticoles	48				19	14	11		26	14
Agriculture :Nature Paysage Forêt	150	13	n.s	n.s	68	9	8		66	
Agro-alimentaire					5				20	
Art et spectacle	71				27	n.s	n.s	n.s	12	
Artisanat d'art	105				n.s	n.s				
Banque et assurance	36				n.s					
Bâtiment – Finitions	385				98	9	7		104	
Bâtiment – Gros œuvre	235				73	7	7		96	
Bâtiment – Etudes	117				26	n.s		n.s	12	
Coiffure esthétique	353				26	n.s		n.s	32	
Commerce	1186	40	34	6	151	8	5		119	
Communication – Graphisme	84				21	n.s	n.s		16	
Electricité Electronique	251	n.s	n.s	0	44	n.s	n.s		60	
Enseignement – formation	7				67	7	7		40	
Environnement	73				18				26	
Gestion administration des entreprises	509	17	17	0	343	62	33	10	151	13
Hôtellerie	12				34	n.s			24	

Tableau détaillé de la formation professionnelle initiale et continue en Indre-et-Loire et dans le CLPE de Chinon

Domaines de formation	Nombre d'apprentis inscrits en dernière année De formation initiale – rentrée 2023				Nombre de demandeurs d'emploi formés en formation continue tous financements en 2023				Offre de formation continue à destination des demandeurs d'emploi en 2023	
	Indre-et-Loire	CLPE de Chinon			Indre-et-Loire	CLPE de Chinon			Indre-et-Loire	CLPE de Chinon
	Total Formation initiale	Total Formation initiale	Dont scolaire	Dont apprentis	Total Formation continue	Total formation continue	Dont FC- Région	Dont FC- France Travail	Nombre de places financées	Nombre de places financées
Industrie chimique, pharma, cosméto	80				52	n.s	n.s		50	
Industrie conception études	77				n.s					
Industrie plastique, matériaux composites	22				n.s					
Industrie process transvers	40				32	n.s			55	
Industries graphiques	88				7					
Informatique	143				155	15	n.s	n.s	108	
Maintenance auto-moto-agricole	441	40	33	7	54	17		12	48	
Maintenance industrielle	175	25	14	11	44	8	7		128	24
Mécanique et travail des métaux	127				109	21	14	n.s	92	24
Métiers de bouche - alimentation	289				38	n.s	n.s		49	
Peinture					5					
R&D - Analyse et Qualité	33				n.s					
Restauration	418	n.s	12	0	81	15	13		42	10
Santé	204				210	31	24	n.s	3	
Services aux particuliers et aux collectivités	234	34	27	7	276	40	19	n.s	312	98
Textiles et cuir	39				9	n.s	n.s			
Tourisme	32				20	n.s		n.s	10	
Transport-Logistique	140	33	33	0	368	45	17	n.s	353	
Travaux publics	100				13					
Formation sans niveau de qualification					6381	894	260	64	3775	514
Total général	6822	318	227	91	9069	1258	470	102	5991	709

Les sources :

Formation initiale : Rectorat de l'Académie Orléans-Tours, DRAAF – rentrée 2023

Formation continue : Entrepôt de données du réseau des CARIF-OREF (RCO) – Sortants de 2023 (données au lieu de résidence des demandeurs d'emploi)

Offre de formation continue financée au titre des dispositifs PRF (Région), formations conventionnées (France Travail) et POEC (OPCO) – GIP ALFA CENTRE – Année 2023



ALFA
CENTRE-VAL DE LOIRE



Direction régionale
de l'économie, de l'emploi,
du travail et des solidarités