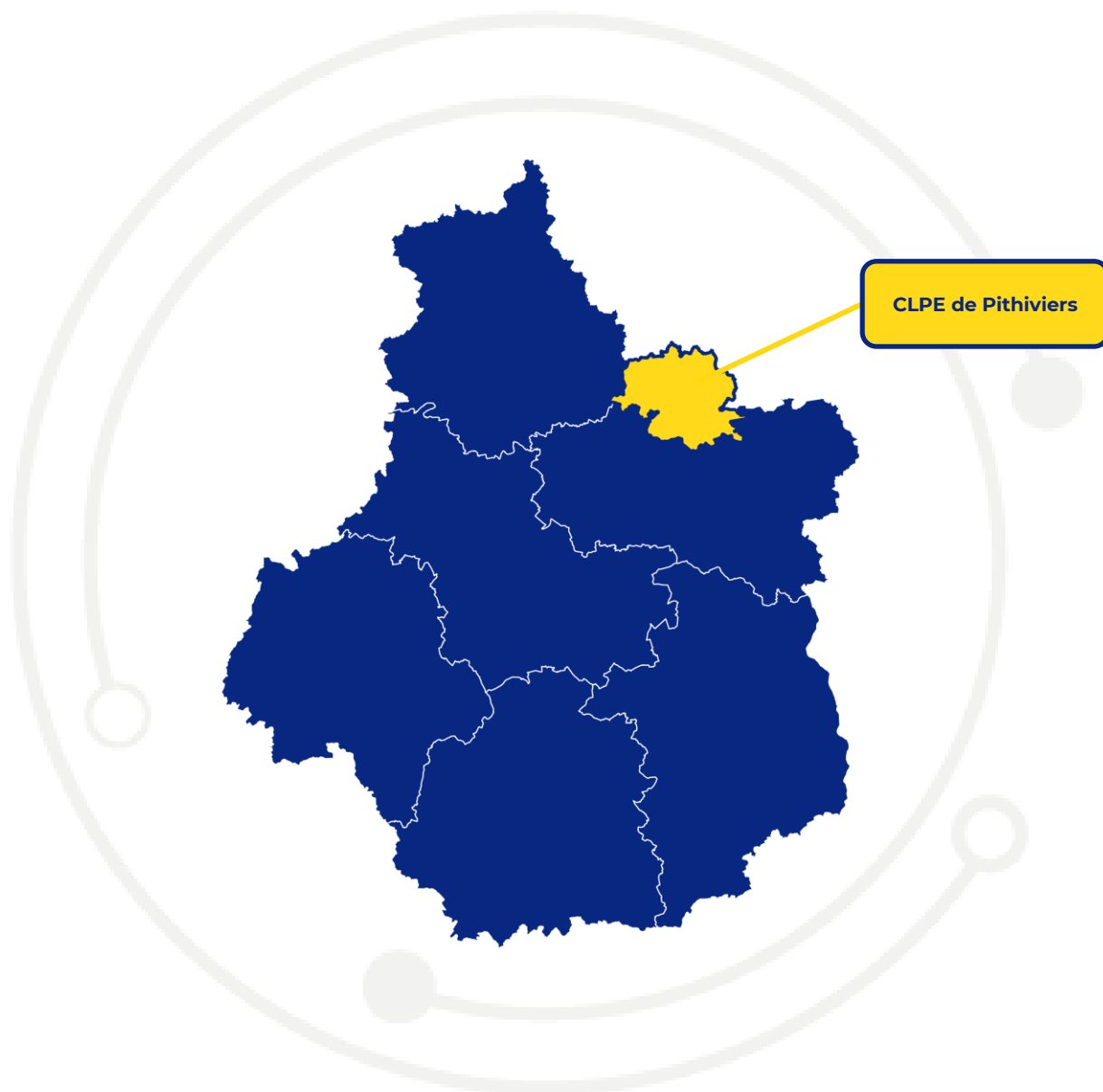


Indicateurs d'éclairage Comité Local Pour l'Emploi de Pithiviers

Octobre 2025



Éléments d'éclairage sur l'emploi et la formation du territoire : analyse croisée des indicateurs



Repérage des publics les plus éloignés de l'emploi



Identification des besoins en compétences/métiers des entreprises

Avec 62 800 habitants, le CLPE de Pithiviers représente **9% de la population du Loiret**. Entre 2016 et 2022, le nombre d'habitants est en baisse de -1,3%, alors que la population continue de progresser dans le Loiret (+1,9%), et reste stable en région (+0,1%).

➤ **Indicateurs sociaux : 71% des habitants résident dans une zone FRR (France Ruralités Revitalisation)**

2 205 personnes sont allocataires du RSA ou ayants droits (conjoint, enfants) dans le CLPE. Elles se répartissent dans les communautés de communes du Pithiverais et du Pithiverais-Gatinais.

Dans le CLPE, 71% des habitants résident dans une commune classée France Ruralités Revitalisation (FRR), et 5% de la population dans un Quartier Prioritaire de la politique de la Ville (QPV). L'ensemble des habitants d'un QPV se situe dans la CC du Pithiverais*.

➤ **Un chômage de très longue durée (2 ans et plus) pour 28% des demandeurs d'emploi**

La typologie des demandeurs d'emploi du CLPE se distingue par une **durée du chômage plus longue, davantage de personnes peu ou pas qualifiées**, et une part légèrement plus élevée de jeunes.

Le nombre de demandeurs d'emploi diminue de 0,4% sur 1 an dans le CLPE (+2,1% en région). Cette diminution concerne principalement les bénéficiaires du RSA (-12,6%), ou ceux de l'obligation d'emploi. A l'inverse, **certaines catégories de publics ont progressé, en particulier les demandeurs d'emploi de moins de 26 ans**.

➤ **Emplois : davantage d'ouvriers qu'en région**

Parmi les 26 065 personnes en emploi que compte le CLPE, les **ouvriers** sont les plus nombreux, totalisant **31% des emplois**, soit 8 points de plus qu'en région. La part des employés est identique à la moyenne (27% des emplois).

A l'inverse, les cadres et les professions intermédiaires sont sous-représentés (respectivement -7 points et -2 points par rapport à la moyenne régionale).

➤ **Davantage de personnes peu ou pas diplômées**

Dans le CLPE, **64%** de la population possèdent **au mieux un niveau CAP/BEP** (56% en région). Parmi les sortants de formation continue, 30% ont bénéficié d'une formation professionnelle qualifiante (27% dans le Loiret).

Du côté de la formation professionnelle initiale, les jeunes sont majoritairement formés par la voie scolaire, principalement dans des formations de niveau BAC PRO.

*QPV 2024 : 2 QPV répartis dans la CC du Pithiverais : Quartiers Nord et Saint Aignan

Le territoire du CLPE compte 1 638 établissements. **52% des postes salariés se concentrent dans les entreprises de moins de 50 salariés** (47% en région). La ventilation par grand secteur d'activité montre l'importance du **secteur industriel** qui regroupe 10% des établissements du CLPE et **28,5% des postes salariés**, soit 12 points de plus qu'en région. A l'inverse, le tertiaire non marchand est moins présent qu'en moyenne régionale (- 8 points).

➤ **Une majorité d'offres d'emploi durables**

Parmi les 7 300 offres d'emploi diffusées sur un an dans le CLPE de Pithiviers, **62% concernent des emplois durables** (6 mois ou plus). Les métiers les plus recherchés par les employeurs se distinguent dans plusieurs domaines dont la logistique (cariste, approvisionneur logistique, responsable logistique, ...), la production (technicien de maintenance industrielle, responsable d'unité de production industrielle, conducteur de ligne en industrie alimentaire, ...), préparateur de commandes, agent de conditionnement, contrôleur de gestion, ... avec une surreprésentation de ces offres au niveau local.

➤ **Un marché du travail en forte tension**

Dans le bassin de Pithiviers, **les tensions sont qualifiées de très fortes** sur le marché du travail, comme dans le département et en région. Prenons deux exemples de métiers en tension sur le territoire :

- **Conduite de transport de marchandises sur longue distance.** Le métier de conducteur de poids lourd compte parmi les métiers les plus recherchés par les employeurs et les demandeurs d'emploi du CLPE. Les tensions sont extrêmes sur ces métiers, notamment en raison d'une forte intensité des embauches, d'un manque de main d'œuvre disponible et de conditions de travail jugées contraignantes.

- **Conduite d'engins de déplacement des charges.** Le métier de cariste est dans le TOP 3 des métiers les plus recherchés par les demandeurs d'emploi, et le 1^{er} métier en termes d'offres d'emploi dans le CLPE. Ce métier représente à lui seul plus de 4% des offres du territoire (1% en région). Le niveau de tension est très élevé pour ces métiers pour deux raisons principales : une fréquence élevée des besoins de recrutement et une non-durabilité des emplois.

Le **transport-logistique** est le **1er domaine de formation** qualifiante des sortants de formation continue dans le CLPE (quel que soit le lieu de la formation). Une offre de formation à destination des demandeurs d'emploi est également présente dans le CLPE de Pithiviers dans ce domaine (moins de 20 places financées).

Pour aller plus loin ...

Les spécificités sectorielles du CLPE et principales perspectives emplois - compétences



Principales spécificités économiques et dynamiques de l'emploi

Le territoire de Pithiviers se caractérise par une économie diversifiée mais structurée autour de pôles sectoriels spécifiques, qui façonnent son tissu économique et son marché de l'emploi. **L'industrie y occupe une position centrale, avec des spécialisations marquées.** L'imprimerie de labeur, bien que touchée par des mutations profondes, regroupe encore plus de 600 emplois, soit 4 % de l'emploi local. **Les industries chimiques et les métiers de bouche**, notamment la fabrication de produits alimentaires, contribuent également significativement, avec près de 500 emplois chacun. En parallèle, le secteur des services marchands, et plus particulièrement le commerce de gros, joue un rôle clé avec 1 400 emplois salariés, représentant 9 % de l'emploi total du territoire.

Ces secteurs témoignent de dynamiques d'emploi hétérogènes. Entre 2017 et 2021, **l'industrie chimique s'est distinguée par une progression notable**, avec plus de 100 emplois créés, traduisant une capacité d'adaptation aux besoins émergents et aux innovations. **Les industries artisanales liées à la production alimentaire et les métiers de bouche ont également enregistré une croissance** (+3 %), confirmant leur ancrage local et leur attractivité. Le commerce de gros affiche une évolution encore plus marquée (+7 %), portée par le dynamisme des échanges et une structuration efficace des chaînes d'approvisionnement.

À l'inverse, **l'imprimerie de labeur illustre les défis des secteurs confrontés à des transitions technologiques rapides et à l'évolution des marchés.** La baisse de l'emploi dans cette filière reflète les difficultés à maintenir une compétitivité dans un contexte de numérisation et de déclin de la demande pour les produits imprimés traditionnels.

Ces tendances mettent en lumière les forces économiques du territoire, notamment dans les secteurs en croissance, mais soulignent également la nécessité d'anticiper et d'accompagner les mutations structurelles.



Des besoins en emploi liés aux transitions environnementales et technologiques

Les transitions écologiques, numériques et démographiques impactent sensiblement les besoins en compétences et en emplois, en particulier dans l'industrie, les métiers de bouche et le commerce.

L'industrie chimique nécessite des profils spécialisés en recherche et développement ainsi qu'en **gestion de processus modernisés, adaptés à la transition énergétique** et à la réduction de l'empreinte carbone. Les métiers liés à la production alimentaire intègrent désormais des **savoir-faire en agroécologie et en automatisation, afin de répondre à la demande croissante de produits locaux et durables.**

Parallèlement, le secteur du commerce de gros, qui connaît une certaine dynamique, **cherche des compétences accrues en logistique et en gestion de la chaîne d'approvisionnement, dans un contexte marqué par la digitalisation des échanges commerciaux.** L'imprimerie de labeur, bien que confrontée aux défis posés par la numérisation, s'adapte en se réorientant vers des métiers liés à l'impression numérique et à la personnalisation, ouvrant ainsi des perspectives pour des compétences renouvelées.



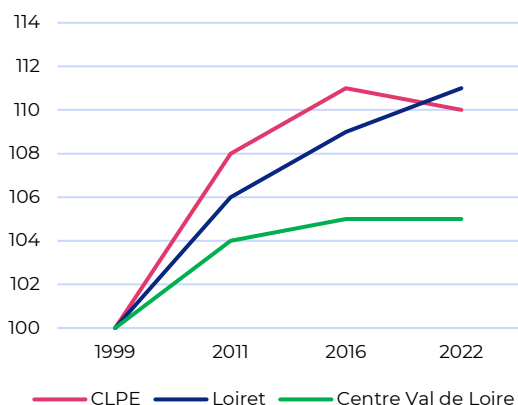
Quelles perspectives en matière de formation ?

Face à ces évolutions, les perspectives en matière de formation doivent s'ajuster aux besoins émergents. L'industrie chimique requiert des programmes de formation renforcés en **ingénierie des matériaux, en éco-conception et en optimisation des processus industriels.** Les filières agroalimentaires, quant à elles, sont amenées à intégrer des modules sur **l'agroécologie, l'automatisation et la gestion de la qualité environnementale.** Ces dernières années, les formations commerciales mettent l'accent sur la **digitalisation, la logistique 4.0 et l'optimisation des systèmes d'approvisionnement.** Enfin, le domaine de l'impression est amené à développer des cursus dédiés aux nouvelles technologies d'impression, à la **personnalisation et à la gestion des flux numériques.**

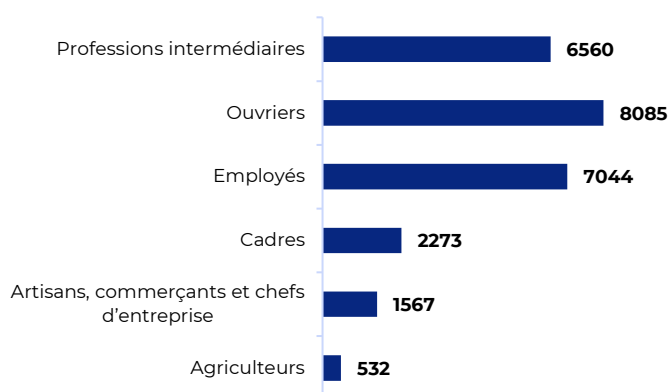
Note méthodologique

Ces éléments d'analyse des spécificités de l'emploi et de la formation sur le territoire s'appuient sur une méthodologie développée par le GIP Alfa Centre-Val de Loire croisant des données et analyses issues de plusieurs sources. Ces sources comprennent le recensement de la population, qui fournit des informations détaillées sur les principales caractéristiques des actifs en emploi par métier, les indicateurs de tension sur le marché du travail par familles professionnelles de la DARES et de France Travail, ainsi que les travaux de prospective sur les métiers et qualifications à l'horizon 2030 réalisés par France Stratégie. Cette approche permet de cibler les métiers présentant des enjeux particuliers sur le territoire, notamment en termes de besoins en recrutement, de tensions sur le marché du travail, et de dynamiques spécifiques liées au renouvellement de la main-d'œuvre.

Évolution de la population
(base 100 en 1999)

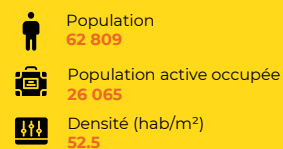


Répartition de la population active occupée par CSP



Sources : Recensement de la population 2022 – Exploitation principale ou complémentaire

CLPE de Pithiviers



Loiret

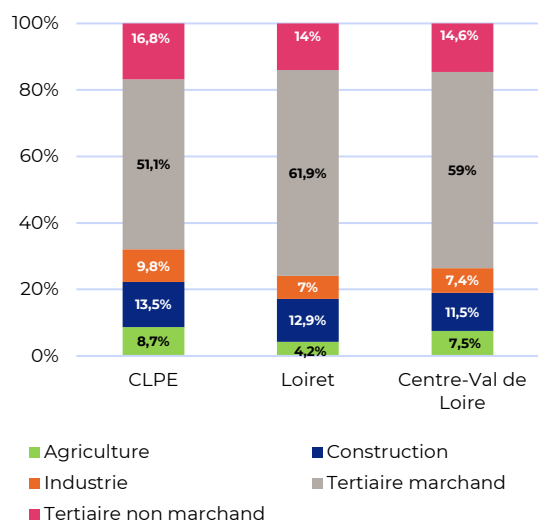


Centre-Val de Loire

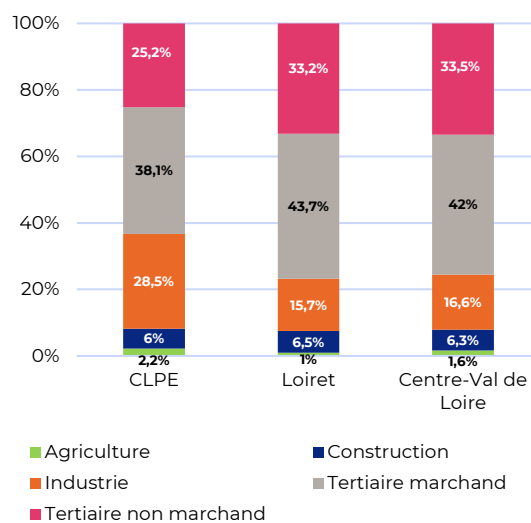


L'emploi et les entreprises

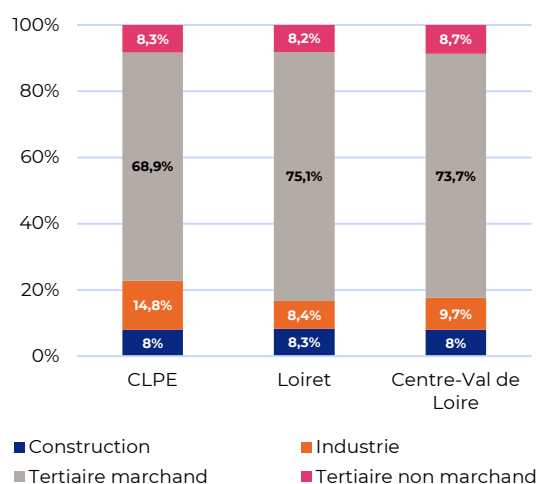
Répartition des établissements par secteur d'activité



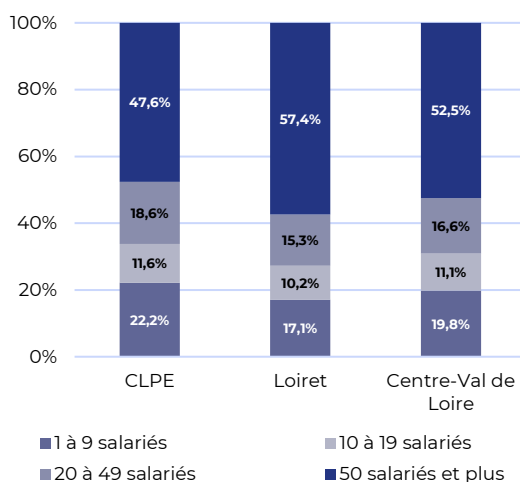
Répartition des postes salariés par secteur d'activité



Répartition des créations d'entreprises par secteur d'activité



Répartition des postes salariés par taille d'entreprise



CLPE de Pithiviers



Loiret



Centre-Val de Loire



Sources : Flores 2023 pour les postes salariés et les établissements - Side 2024 pour les créations d'entreprises

Les projets et les actualités de 2025 des entreprises du CLPE

12/09/2025 - Hébergement et restauration L'enseigne Au Bureau compte ouvrir un nouveau pub-brasserie à Pithiviers (45). Au Bureau va s'implanter à Pithiviers sur la zone commerciale de Senives, dans l'ancien bâtiment du restaurant Numéro 1 près de Lidl. Le bâtiment de 1.500 m² sera restructuré par Axiom développement en trois cellules de 500 m² chacune. Aucune date d'ouverture n'est encore annoncée. Nous estimons à une trentaine, le nombre d'emplois créés.

12/09/2025 - Hébergement et restauration L'enseigne de restauration rapide Burger King compte ouvrir un établissement à Pithiviers (45). Burger King va s'implanter à Pithiviers sur la zone commerciale de Senives, dans l'ancien bâtiment du restaurant Numéro 1 près de Lidl. Burger King prévoit de créer entre 40 et 50 emplois (une vingtaine d'équivalents temps plein). Aucune date d'ouverture n'est encore annoncée. Ce sera le deuxième fast-food de Pithiviers après McDonald's, présent depuis 2001.

09/09/2025 - Industrie manufacturière Cristal Union annonce la création de 15 postes à Pithiviers-le-Vieil (45). La direction souhaite passer du système actuel de six jours de travail suivis de deux jours de repos à un rythme de six jours travaillés et quatre jours de repos pendant la campagne betteravière. Hamza Kanouni, délégué CGT, dénonce une perte salariale importante avec une chute de 42 à 33 heures hebdomadaires moyennes. Le directeur Frédéric Laborey justifie cette mesure par l'allongement des campagnes de 80 à 120 jours et annonce le recrutement de quinze salariés. Les négociations débuteront en 2026 pour une mise en œuvre dans les années suivantes.

07/07/2025 - Industrie manufacturière Maury Imprimeur lance un PSE avec 52 suppressions de postes et 8 créations d'emplois pour préserver la compétitivité du site de Manchecourt (45). La direction de Maury Imprimeur, située à Manchecourt annonce la mise en place d'un plan de sauvegarde de l'emploi (PSE). Ce plan prévoit 52 ruptures de contrats de travail, partiellement compensées par la création de huit nouveaux postes, aboutissant à une réduction nette de 44 emplois.

05/05/2025 - Industrie manufacturière Implantés à Pithiviers (45), le chimiste Orgapharm et sa holding Axynis (160 salariés) ont été placés en redressement judiciaire à Pithiviers suite au retrait du financement par leur actionnaire américain majoritaire. Cette situation s'inscrit dans un contexte difficile pour l'ensemble du secteur chimique. Selon Simonnet, l'effectif d'Orgapharm ne serait pas menacé, malgré la baisse des commandes d'un client cosmétique et le défercement d'un générique jugé non rentable par un autre client.

02/04/2025 - Electricité et gaz La société TTR Energy investit 65 millions d'euros pour un parc de 9 éoliennes de 64,8 MW dans le Pithiverais (Jouy-en-Pithiverais et Attray) (45).

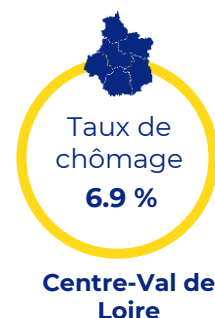
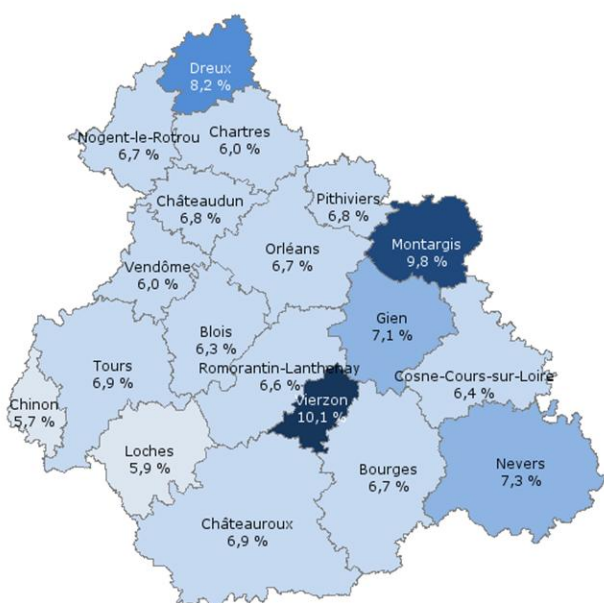
05/02/2025 - Commerce La société MH France - Aosom.fr - entreprise d'e-commerce chinoise - Aosom va d'acheter un entrepôt de 93 800 m² à Boisseaux (45) pour doubler sa capacité de stockage.

Source : TRENDEO - Observatoire de l'emploi et de l'investissement

Le marché du travail

Taux de chômage

Taux de chômage par zone d'emploi au 2ème trimestre 2025



Les taux de chômage sont déclinés par zone d'emploi : ils ne sont pas disponibles au niveau des périmètres CLPE.

Tranche des taux de chômage : De 5,0 à 5,9% De 6,0 à 6,9% De 7,0 à 7,9% De 8,0 à 8,9%

Source : Insee / taux de chômage au sens du BIT - Bureau International du Travail

Tensions sur le marché du travail dans le bassin d'emploi de Pithiviers

Dans le bassin d'emploi de Pithiviers, la tension sur le marché du travail est très forte (tensions également qualifiées de très fortes dans le Loiret et au niveau de la région).

TOP 10 des métiers en tension sur le bassin d'emploi de de Pithiviers

Code métier	Libellé métier	Indicateur volumétrique (nombre d'emplois moyen du métier)
N4101	Conduite de transport de marchandises sur longue distance	580
K1302	Assistance auprès d'adultes	470
J1501	Soins d'hygiène, de confort du patient	410
K2204	Nettoyage de locaux	390
N1101	Conduite d'engins de déplacement des charges	320
D1507	Mise en rayon libre-service	310
H2502	Management et ingénierie de production	270
I1304	Installation et maintenance d'équipements industriels et d'exploitation	240
N1105	Manutention manuelle de charges	230
H2102	Conduite d'équipement de production alimentaire	230

Source : France Travail / DARES – Date des données : 2023 - Métiers en nomenclature ROME (répertoire opérationnel des métiers)

Informations : La liste correspond aux principaux métiers détectés en tension sur le territoire concerné et pour lesquels le niveau d'emploi est significativement élevé. Ces tensions sont mesurées à partir d'indicateurs statistiques et peuvent présenter des différences avec celles issues de l'enquête BMO (dans cette enquête, les employeurs déclarent les tensions qu'ils anticipent dans leurs projets de recrutement à venir).

Les demandes d'emploi dans le CLPE

Demandeurs d'emploi inscrits à France Travail sur le périmètre du CLPE de Pithiviers en Juin 2025

L'évolution annuelle du nombre de demandeurs d'emploi atteint -0.4% sur le périmètre de Pithiviers (contre +1.6% dans le Loiret et +2.1% en Centre-Val de Loire).

4 696
inscrits en
cat. ABC
-0.4% sur
un an

2 312
inscrits en
cat. A
+0.4% sur
un an

Source : France Travail / STMT (données brutes)

Les typologies de demandeurs d'emploi dans le CLPE de Pithiviers

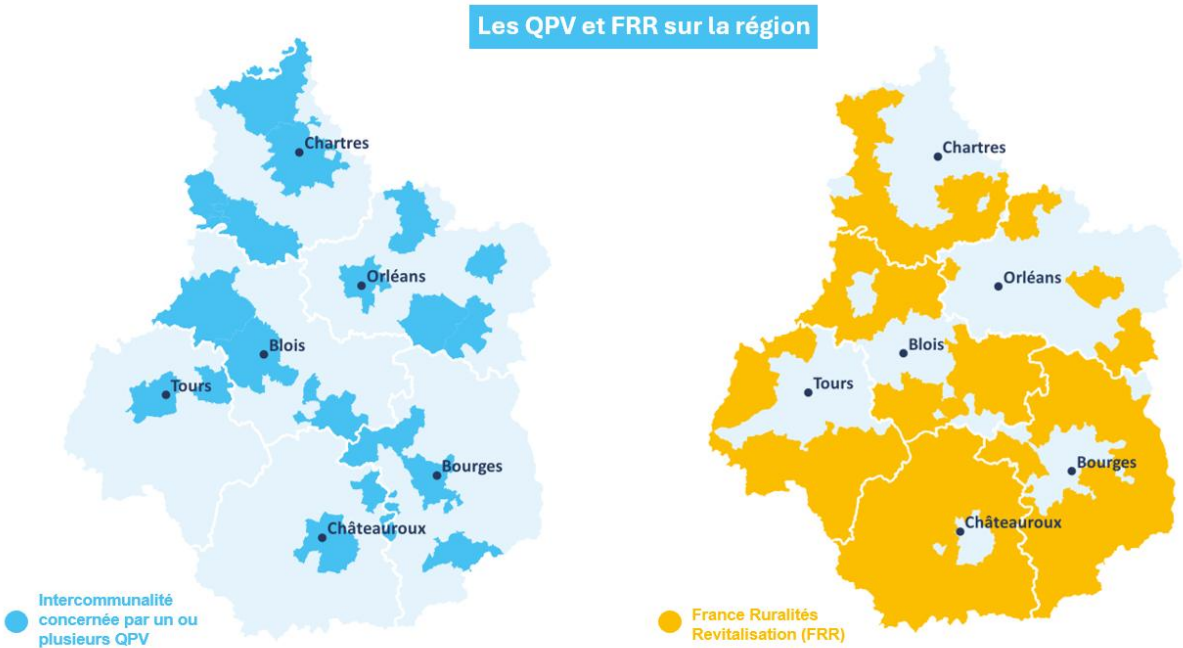
Typologie	Juin 2025	Évolution sur un an (en %)	PART CLPE	PART Loiret	PART Centre-Val de Loire
DELD (inscrits depuis un an ou plus)	2278	-0.8%	48.5%	44.2%	45.3%
DETLTD (inscrits depuis deux ans et plus)	1312	+2.8%	27.9%	24.9%	25.8%
Jeunes (moins de 26 ans)	857	+8.5%	18.2%	17.8%	17.2%
Seniors (55 ans ou plus)	842	-3.8%	17.9%	15.8%	17.3%
Bénéficiaires de l'obligation d'emploi	405	-10.4%	8.6%	8.9%	9.7%
Peu ou pas qualifiés	2941	-1.8%	62.6%	56.7%	56.0%
Résidant dans un QPV	432	+2.9%	9.3%	13.9%	12.9%
Résidant dans une ZRR	702	+2.3%	14.9%	5.2%	22.3%
Bénéficiaires du RSA	465	-12.6%	9.9%	13.5%	13.6%

Source : France Travail / STMT (données brutes)
*nd = non disponible

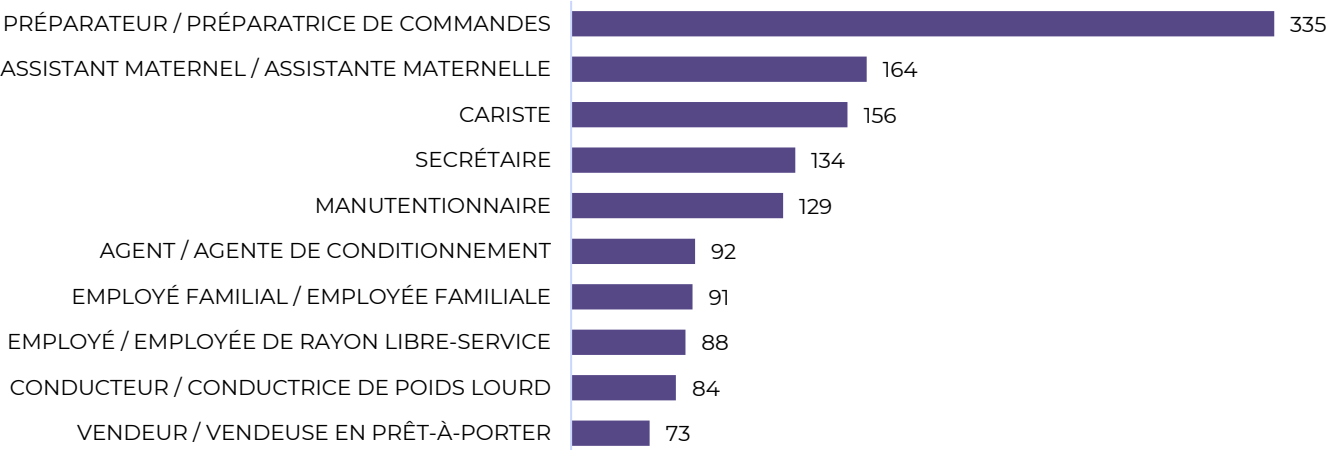
Encadré : Indicateurs sociaux dans le CLPE de Pithiviers (EPCI) et population dans les quartiers prioritaires de la Politique de la Ville (QPV) et les zones France Ruralités Revitalisation (FRR)

CLPE et détail EPCI	Nb personnes RSA*	Taux de pauvreté	Population QPV	Population FRR
PITHIVIERS	2 205	12.0%	3 087	44 494
CC DE LA PLAINE DU NORD LOIRET	120	7.5%	0	6 853
CC DU PITHIVERAIS	1 225	12.8%	3 087	26 689
CC DU PITHIVERAIS-GATINAIS	860	12.3%	0	10 952

Sources des données : Open data CAF Cafdata – Insee Filosofi / Traitement GIP Alfa Centre-Val de Loire
*Nombre de personnes RSA (majoré ou non) : l’allocataire principal et les ayants droits (conjoint, enfants).



Les métiers recherchés par les demandeurs d’emploi en Juin 2025



Source : France Travail / STMT (données brutes)

Les offres d'emploi dans le CLPE

Offres d'emploi diffusées par France Travail sur le périmètre du CLPE de Pithiviers
(cumul du 3e trimestre 2024 au 2e trimestre 2025)



7 312

Offres diffusées sur un an sur le périmètre du CLPE

62%

D'offres en emploi durable : CDI ou CDD de 6 mois ou plus

Les métiers recherchés par les employeurs du CLPE de Pithiviers (cumul du 3e trimestre 2024 au 2e trimestre 2025)

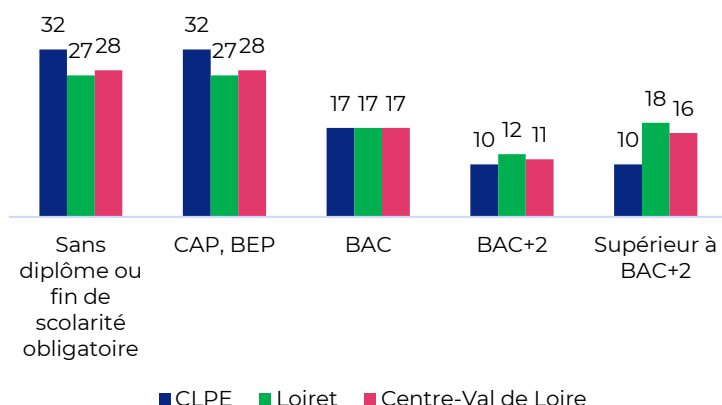
Les métiers les plus recherchés par les employeurs	Nb d'offres diffusées sur un an	Part CLPE	Part Loiret	Part Centre-Val de Loire
CARISTE	313	4.4%	1.8%	1.4%
TECHNICIEN / TECHNICIENNE DE MAINTENANCE INDUSTRIELLE	291	4.1%	2.2%	2.0%
COMPTABLE	231	3.2%	3.4%	3.5%
INFIRMIER / INFIRMIÈRE EN SOINS GÉNÉRAUX (IDE)	206	2.9%	2.9%	2.9%
PRÉPARATEUR / PRÉPARATRICE DE COMMANDES	201	2.8%	1.7%	1.5%
CONDUCTEUR / CONDUCTRICE DE POIDS LOURD	179	2.5%	1.2%	1.2%
APPROVISIONNEUR / APPROVISIONNEUSE LOGISTIQUE	113	1.6%	1.3%	1.0%
RESPONSABLE D'UNITÉ DE PRODUCTION INDUSTRIELLE	105	1.5%	1.0%	0.9%
AGENT / AGENTE DE CONDITIONNEMENT	94	1.3%	0.6%	0.7%
AIDE-SOIGNANT / AIDE-SOIGNANTE	87	1.2%	1.5%	2.0%
EMPLOYÉ / EMPLOYÉE DE LIBRE-SERVICE	87	1.2%	0.6%	0.8%
CONTRÔLEUR / CONTRÔLEUSE DE GESTION	82	1.1%	0.4%	0.3%
ÉPICIER / ÉPICIÈRE	79	1.1%	0.7%	0.7%
MANUTENTIONNAIRE	78	1.1%	0.7%	0.6%
RESPONSABLE LOGISTIQUE	76	1.1%	0.6%	0.5%
TOURNEUR-FRAISEUR / TOURNEUSE-FRAISEUSE	75	1.0%	0.9%	1.4%
PRÉPARATEUR / PRÉPARATRICE EN PHARMACIE	65	0.9%	0.2%	0.3%
MÉCANICIEN / MÉCANICIENNE AUTOMOBILE	61	0.9%	0.7%	0.9%
CONDUCTEUR / CONDUCTRICE DE LIGNE EN INDUSTRIE ALIMENTAIRE	60	0.8%	0.5%	0.4%
MÉDECIN GÉNÉRALISTE	57	0.8%	1.0%	1.1%

Source : France Travail, offres transmises par les partenaires et offres déposées à France Travail (données brutes - cumul du 3e trimestre 2024 au 2e trimestre 2025)

La formation dans le CLPE de Pithiviers

Niveau de diplôme de la population du CLPE de Pithiviers

Niveau de diplôme de la population de 15 ans ou plus (en %)



Dans le CLPE de Pithiviers, le niveau de diplôme de la population non scolarisée se distingue par :

- Une proportion plus élevée de personnes peu ou pas diplômées : 64% des habitants ont au mieux un CAP, BEP (54% dans le Loiret, 56% en région).
- Une moindre proportion de niveaux BAC+2 ou supérieur (20%, contre 30% dans le Loiret et 27% en région).

Source : Insee / Recensement de la population 2023 – Traitement ORFE/GIP ALFA 2024

Encadré : Illettrisme et illettronisme en région Centre Val de Loire

En Centre-Val de Loire, **10,3%** des personnes âgées de 18 à 65 ans sont en situation d'illettrisme.

Le taux d'illettrisme atteint **17,1% dans les QPV** et **12,9% dans les ZRR**.

14% des habitants de 18 à 65 ans en Centre-Val de Loire éprouvent des difficultés à utiliser les outils numériques.

Source : enquête sur l'illettrisme en Centre-Val de Loire – GIP ALFA – 2023

Taux d'illettrisme par tranche d'âges en Centre-Val de Loire (en %)



La formation professionnelle continue et initiale dans le CLPE de Pithiviers

Dans le CLPE de Pithiviers, **778** personnes ont été formées et sont sorties de **formation continue** en 2023. **30%** d'entre elles ont bénéficié d'une **formation qualifiante**. En parallèle, **337 places** de formation continue ont été financées en 2023.

Les formations dites « **non qualifiantes** » sont principalement des formations courtes de type visa : visa « 3 en 1 », visa « compétences professionnelles », visa « parcours vers l'emploi », les formations FLE, alphabétisation, illettrisme ... La plupart de ces formations s'adressent à des publics plutôt éloignés de l'emploi. Rappelons qu'au niveau régional, plus de 10% de la population est en situation d'illettrisme. Ce taux atteint 17% dans les quartiers prioritaires de la ville (QPV).

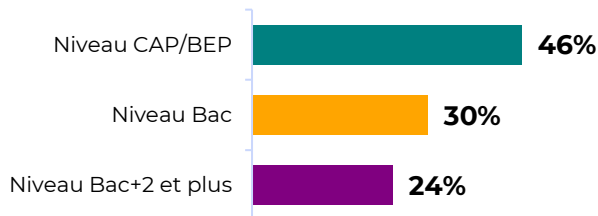
Du côté de la **formation initiale**, **273** jeunes étaient inscrits en dernière année dans une formation professionnelle dans le CLPE, dont **5% d'apprentis**. Cette part est nettement inférieure à la moyenne départementale (45% d'apprentis). Les formations suivies en apprentissage se répartissent entre le **niveau CAP et le niveau BAC**. La première filière de formation par apprentissage est l'agriculture – commerce.

La formation professionnelle **continue** dans le CLPE de Pithiviers

778

Sortants de formation continue* en 2023

Les **formations qualifiantes**** représentent **(30%** des effectifs formés, **27% dans le département du Loiret)**



Top 5 des filières de formation qualifiante (nombre de formés)

1. Transport - Logistique
2. Gestion administration des entreprises
3. Services aux particuliers et aux collectivités
4. Santé
5. Commerce

Sources : Entrepôt de données du Réseau des Carif-Oref (RCO) - Sortants de 2023

46% des sortants de formation qualifiante sont de niveau CAP/BEP. Le 1er domaine de formation est le Transport - Logistique.

*Bénéficiaires d'une formation continue, tous financements confondus, et sortis de formation en 2023.

**Formation professionnelle continue qualifiante à destination principalement des demandeurs d'emploi.

La formation professionnelle **initiale** dans le CLPE de Pithiviers

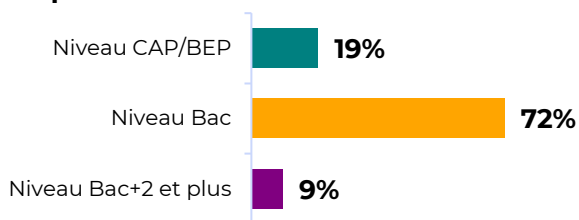
273

Jeunes inscrits en dernière année de formation initiale professionnelle à la rentrée 2024, hors enseignement supérieur.

Les apprentis représentent **5%** des effectifs inscrits en dernière année à la rentrée 2024 (45% dans le Loiret, 51% en Centre-Val de Loire).

➤ La formation professionnelle – voie scolaire

72% des **258** jeunes inscrits en dernière année de formation professionnelle - voie scolaire suivent une formation de **niveau Bac**. Le 1er domaine de formation est la **Gestion administration des entreprises**.



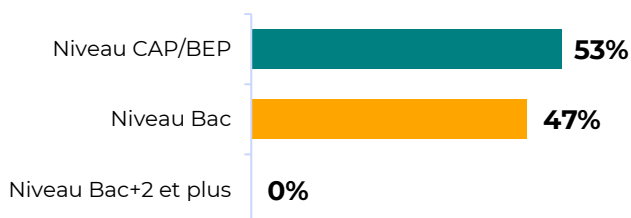
Top 5 domaines de formation - scolaires

1. Gestion administration des entreprises
2. Restauration
3. Electricité - Electronique
4. Commerce
5. Maintenance industrielle

Sources : Rectorat de l'académie Orléans-Tours, DRAAF - rentrée 2024

➤ La formation professionnelle – apprentissage

53% des **15** jeunes inscrits en dernière année de formation professionnelle en apprentissage suivent une formation de **niveau CAP/BEP**. Le 1er domaine de formation est **Agriculture - commerce**.



Top 5 domaines de formation - apprentis

1. Agriculture - commerce
2. Gestion administration des entreprises
3. Commerce
4. Electricité - Electronique
5. Maintenance auto-moto-agricole

Sources : Rectorat de l'académie Orléans-Tours, DRAAF - rentrée 2024

Tableau détaillé de la formation professionnelle initiale et continue dans le Loiret et dans le CLPE de Pithiviers

Note de lecture :

Dans le **domaine de formation « Commerce »**, 1180 jeunes sont inscrits en dernière année de **formation initiale** dans le Loiret à la rentrée 2024. Parmi eux, **31** sont inscrits dans un établissement du CLPE de Pithiviers, dont **31 élèves** (aucun apprenti). En **formation continue**, 244 demandeurs d'emploi sont sortis de formation en 2023 dans le Loiret, dont **17** dans le CLPE de Pithiviers. En 2023, 256 **places de formation continue** sont financées au titre des dispositifs PRF (Région), formations conventionnées (France Travail) et POEC (OPCO) dans le Loiret, dont **24** dans le CLPE de Pithiviers.

Domaines de formation	Nombre d'apprentis inscrits en dernière année De formation initiale – rentrée 2024				Nombre de demandeurs d'emploi formés en formation continue tous financements en 2023				Offre de formation continue à destination des demandeurs d'emploi en 2023	
	Loiret	CLPE de Pithiviers			Loiret	CLPE de Pithiviers			Loiret	CLPE de Pithiviers
	Total Formation initiale	Total Formation initiale	Dont scolaire	Dont apprentis	Total Formation continue	Total formation continue	Dont FC- Région	Dont FC- France Travail	Nombre de places financées	Nombre de places financées
Action culturelle et sportive	145				28	n.s	n.s		29	
Action sociale	145				51	5	n.s	n.s	32	
Agriculture – commerce	36	25	18	7						
Agriculture – productions	82				30	n.s	n.s		19	
Agriculture – productions animales élevage					n.s					
Agriculture – productions végétales et horticoles	23				n.s				18	
Agriculture :Nature Paysage Forêt	319	20	20	0	58	6	5		61	
Art et spectacle					17	n.s	n.s		18	
Artisanat d'art	26				13	n.s	n.s	n.s	4	
Banque et assurance	73				n.s					
Bâtiment – Finitions	280				105	n.s	n.s		88	
Bâtiment – Gros œuvre	151				59	n.s	n.s	n.s	53	
Bâtiment – Etudes	82				35	n.s	n.s	n.s	36	
Coiffure esthétique	174				32	n.s	n.s		8	
Commerce	1180	31	31	0	244	17	n.s	n.s	256	24
Communication – Graphisme	116				n.s					
Electricité Electronique	320	38	38	0	65	n.s	n.s		52	
Enseignement – formation					46				28	
Environnement	58				23	n.s			31	
Fonction publique - professions juridiques	24									
Gestion administration des entreprises	675	53	53	0	363	45	24	9	147	24
Hôtellerie	5				37				30	

Tableau détaillé de la formation professionnelle initiale et continue dans le Loiret et dans le CLPE de Pithiviers

	Nombre d'apprentis inscrits en dernière année De formation initiale – rentrée 2024				Nombre de demandeurs d'emploi formés en formation continue tous financements en 2023				Offre de formation continue à destination des demandeurs d'emploi en 2023	
	Loiret	CLPE de Pithiviers			Loiret	CLPE de Pithiviers			Loiret	CLPE de Pithiviers
Domaines de formation	Total Formation initiale	Total Formation initiale	Dont scolaire	Dont apprentis	Total Formation continue	Total formation continue	Dont FC- Région	Dont FC- France Travail	Nombre de places financées	Nombre de places financées
Industrie chimique, pharma, cosméto	11									
Industrie conception études	107				n.s					
Industrie process transverse					76	5	n.s	n.s	88	12
Industries graphiques					n.s					
Informatique	225				161	n.s	n.s		90	
Maintenance auto-moto-agricole	385	n.s	n.s	0	73	n.s	n.s		64	
Maintenance industrielle	234	25	25	0	71	8	8		124	12
Métiers de bouche – alimentation	198				31	n.s	n.s		23	
Mécanique et travail des métaux	75				78	n.s	n.s		68	12
R&D - Analyse et Qualité	27				n.s					
Restauration	308	50	44	n.s	85	12	11		139	35
Santé	244	n.s	n.s	0	237	18	16		20	
Services aux particuliers et aux collectivités	225	18	n.s	n.s	299	31	20	n.s	263	24
Textiles et cuir	73				18					
Tourisme	36				22					
Transport-Logistique	291				458	47	27	n.s	296	18
Travaux publics	62				n.s				2	
Formation sans niveau de qualification					7605	544	101	64	3109	176
Total général	6415	273	258	15	10444	778	256	85	5196	337

Les sources :

Formation initiale : Rectorat de l'Académie Orléans-Tours, DRAAF – rentrée 2024

Formation continue : Entrepôt de données du réseau des CARIF-OREF (RCO) – Sortants de 2023 (données au lieu de résidence des demandeurs d'emploi)

Offre de formation continue financée au titre des dispositifs PRF (Région), formations conventionnées (France Travail) et POEC (OPCO) – GIP ALFA CENTRE – Année 2023



ALFA
CENTRE-VAL DE LOIRE



Direction régionale
de l'économie, de l'emploi,
du travail et des solidarités