
Présentation de l'offre REMI

WEBINAIRE N°4

26 mars 2026

- 01. CADRAGE DU WEBINAIRE**
- 02. LES COMPETENCES MOBILITE**
- 03. L'OFFRE ET L'ACTION DE LA REGION**
- 04. ZOOM SUR LE SITE REMI & JVMALIN**
- 05. SUITE ET BILAN**

01.

CADRAGE DU WEBINAIRE

LE CADRE DE LA DEMARCHE

QUI SOMMES NOUS?

Un groupement de formatrice-consultantes en mobilité durable et solidaire

Des interventions communes et de longue date sur les mobilités inclusives et durables

L'OBJECTIF DE CES FORMATIONS ET WEBINAIRES

A travers les formations, une volonté de former les agents du réseau REMI et les agents des partenaires locaux à un premier niveau d'information sur la mobilité durable et solidaire à travers des journées de formation (2 journées de formation/an et / département)

A travers les webinaires, une volonté :

- de renforcer les liens entre les **opérateurs de mobilités solidaires** et les acteurs de **l'accompagnement vers l'emploi, de la formation professionnelle**, de l'orientation et de l'insertion professionnelle
- De partager un socle de connaissance commun
- D'identifier les freins et leviers à la mobilité des publics

LE CADRE DE LA DEMARCHE

LES CIBLES ET PROGRAMME DES WEBINAIRES

Programme des webinaires thématiques

- 1 Comprendre** les mobilités durables et solidaires
- 2 Identifier** les solutions de mobilités disponibles sur son territoire et les contacts utiles
- 3 Identifier** les freins et les leviers à la mobilité
- 4 Connaitre** l'organisation d'un parcours mobilité, le rôle des conseillers en mobilité inclusive
- 5 Savoir** orienter son interlocuteur vers l'offre locale de transports en commun, les opérateurs de mobilités solidaires et les dispositifs d'aide

Près de 300 agents formés depuis le début des sessions



POUR QUI ?

- Conseillers des missions locales
- Agents des organismes de formation (OF)
- Conseillers de France Travail (ex-Pôle Emploi)
- Conseillers Cap Emploi
- Informateurs Jeunesse (CRIJ, BIJ, PIJ)
- Référents insertion des conseils départementaux
- Professionnels des SIAE
- Travailleurs sociaux (CCAS, CIAS, MDAS)



COMMENT

- 11 webinaires dont :
- 5 webinaires thématiques
 - 6 webinaires territoriaux (échelle départementale)

Répartis sur 3 années

LES WEBINAIRES DÉJÀ REALISES

Tous les replays sont également disponibles sur le site GIP ALFA :

<https://gipalfa.centre-valdeloire.fr/professionnaliser/demarche-transformation/ressources/mobilites-durables-et-solidaires>

1

Comprendre les mobilités durables et solidaires

Replay : <https://youtu.be/2DDeXYPSDsU>

2

Identifier les solutions de mobilités disponibles et les contacts utiles

Replay : <https://youtu.be/8EbYtfrFZNc>

3

Identifier les freins et les leviers à la mobilité

Replay : https://youtu.be/i71sZKk_vFU

Les webinaires du 18 et du 37 auront lieu courant 2026

1

Rencontre territoriale pour les acteurs de l'emploi, de la formation, et de l'insertion autour des solutions de mobilités solidaires du **LOIRET**

Replay : <https://youtu.be/Y2lra1ggQoY>

2

Rencontre territoriale pour les acteurs de l'emploi, de la formation, et de l'insertion autour des solutions de mobilités solidaires de **l'INDRE**

Replay : https://youtu.be/FfJr_OKC7Co

3

Rencontre territoriale pour les acteurs de l'emploi, de la formation, et de l'insertion autour des solutions de mobilités solidaires de **l'EURE ET LOIR**

Replay : <https://youtu.be/D95DEmf4New>

4

Rencontre territoriale pour les acteurs de l'emploi, de la formation, et de l'insertion autour des solutions de mobilités solidaires du **LOIRE ET CHER**

Replay : <https://youtu.be/t4Wa2Oj7IYE>



FAISONS CONNAISSANCE

Consignes

- Tous ensemble on éteint caméra et micro
- Présentation par catégorie d'acteurs
 - On ouvre sa caméra quand sa (ses) catégorie (s) est appelée
 - On referme sa caméra quand on passe à la catégorie suivante
- Quand toute l'assemblée aura été présentée, on ré-ouvre nos caméras
- On garde le micro fermé lorsque l'on n'intervient pas
- La liste des participant.es sera intégrée dans le support transmis



FAISONS CONNAISSANCE

- Qui représente un **organisme de formation** ?
- Qui représente **une structure d'accueil, d'accompagnement et d'orientation vers l'emploi, la formation, de jeunes ou adultes sans emploi** ? (France Travail, Cap Emploi, Mission locale ...)
- Qui représente une **structure d'insertion par l'activité économique** ?
- Qui représente un **organisme de soutien aux entreprises** (Chambre de commerce et d'industrie Chambre des métiers et de l'artisanat, Opérateurs de Compétence...) ?
- Qui représente **un service public** (un CCAS, une commune, une intercommunalité, l'Etat, le Département, la Région) ?
- Qui représente **un acteur de la mobilité solidaire** ?

AVANT D'ALLER PLUS LOIN, NOTRE PROPOSITION DE CHARTE DE CONFIANCE



Partageons nos savoirs

Donnons notre avis

Question de fond : en fin de séquence

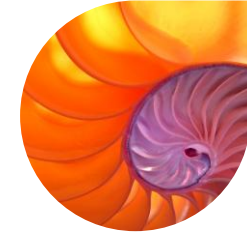
Coproduction



Pas de jugement

Osons toutes les questions

Convivialité



Evitons les parasites (portable...)

Support transmis

Question de compréhension : de suite

Concentration

LES INTERVENANTS DE CE WEBINAIRE

Conseil Régional Centre
Val de Loire

Khaoula KAOUKAOUI
Chargée de mission
Nouvelles Mobilités
Direction Générale
Mobilités Durables

Conseil Régional Centre Val de
Loire

Virginie DAUDON
Chargée de mission Accès à la
formation des jeunes
Direction de la Formation
Professionnelle et de l'Emploi

Conseil Régional Centre Val
de Loire

Erik LECONTE
Chargée de mission Politique
de Mobilité & Coordination
du Plan Vélo
Direction Générale Mobilités
Durables

Conseil Régional Centre Val de
Loire

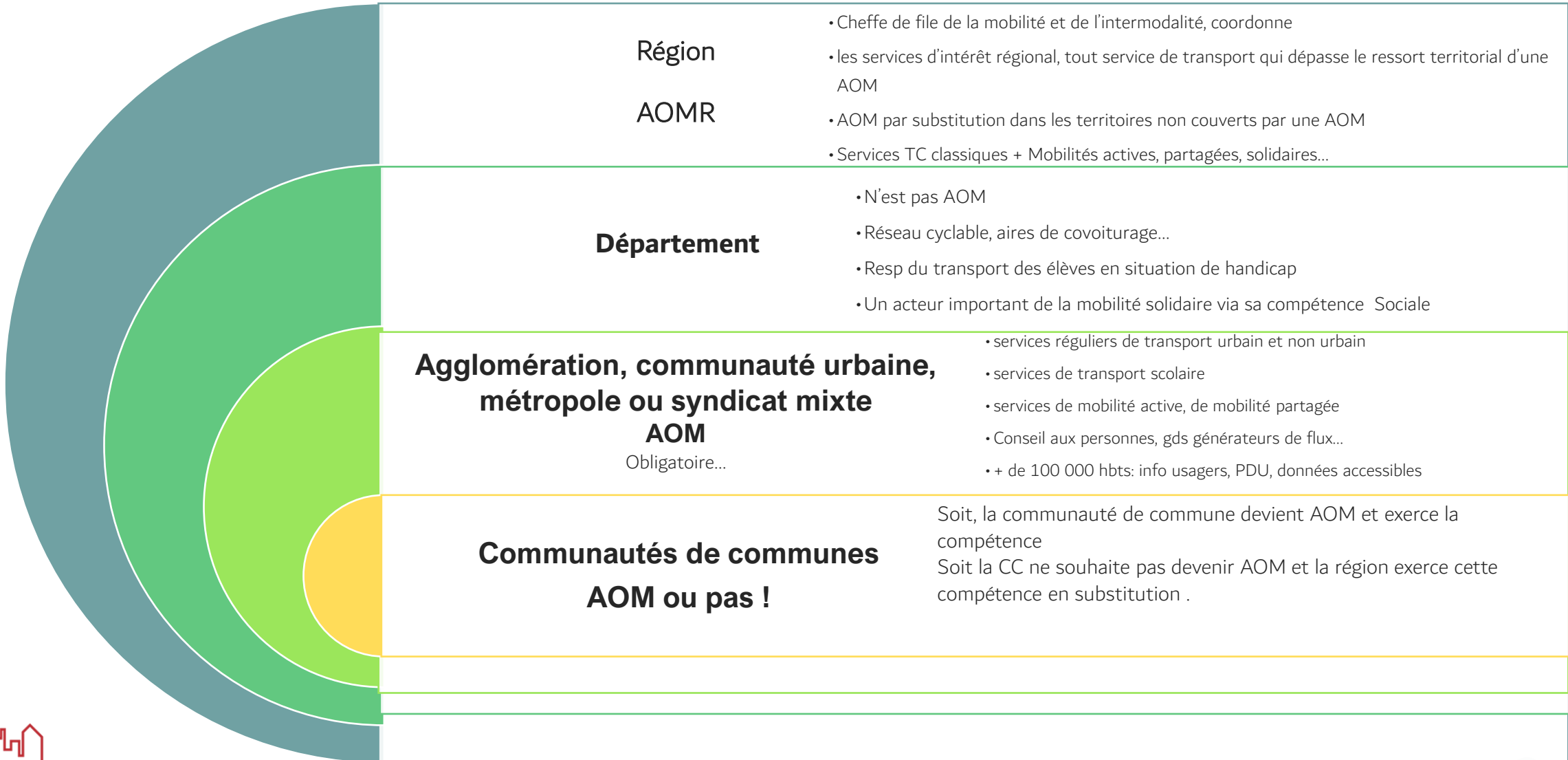
Sigrid GUENAULT
Directrice en charge de la
Multimodalité
Direction Générale Mobilités
Durables

02.

LES COMPETENCES MOBILITE

Aurélie MONTIGNY
Esther DASSONVILLE

LES COMPETENCES MOBILITE ET LES AUTORITES ORGANISATRICES DE LA MOBILITE



LES ETAPES CLEFS DANS L'ACTION PUBLIQUE

La loi d'orientation des mobilités (loi LOM) de décembre 2019

- Un droit au transport qui devient un droit à la mobilité.
- Plutôt les transports du quotidien que les grands projets
- Une mobilité plus propre
- Une mobilité pour tous et toutes
- Mobilité active, Mobilité partagée, Mobilité solidaire

→ Concrètement

- Des compétences revues pour les collectivités locales, les communes ne sont plus AOM
- Un nouveau tandem d'AOM : Région - Interco
- L'élaboration de PAMS, Plans d'Action en faveur de la Mobilité Solidaire travaillés avec les Départements
- plan vélo, plan covoiturage
- mise en place de zones à faibles émissions (ZFE) ;
- Développement de l'électrique (bornes...)



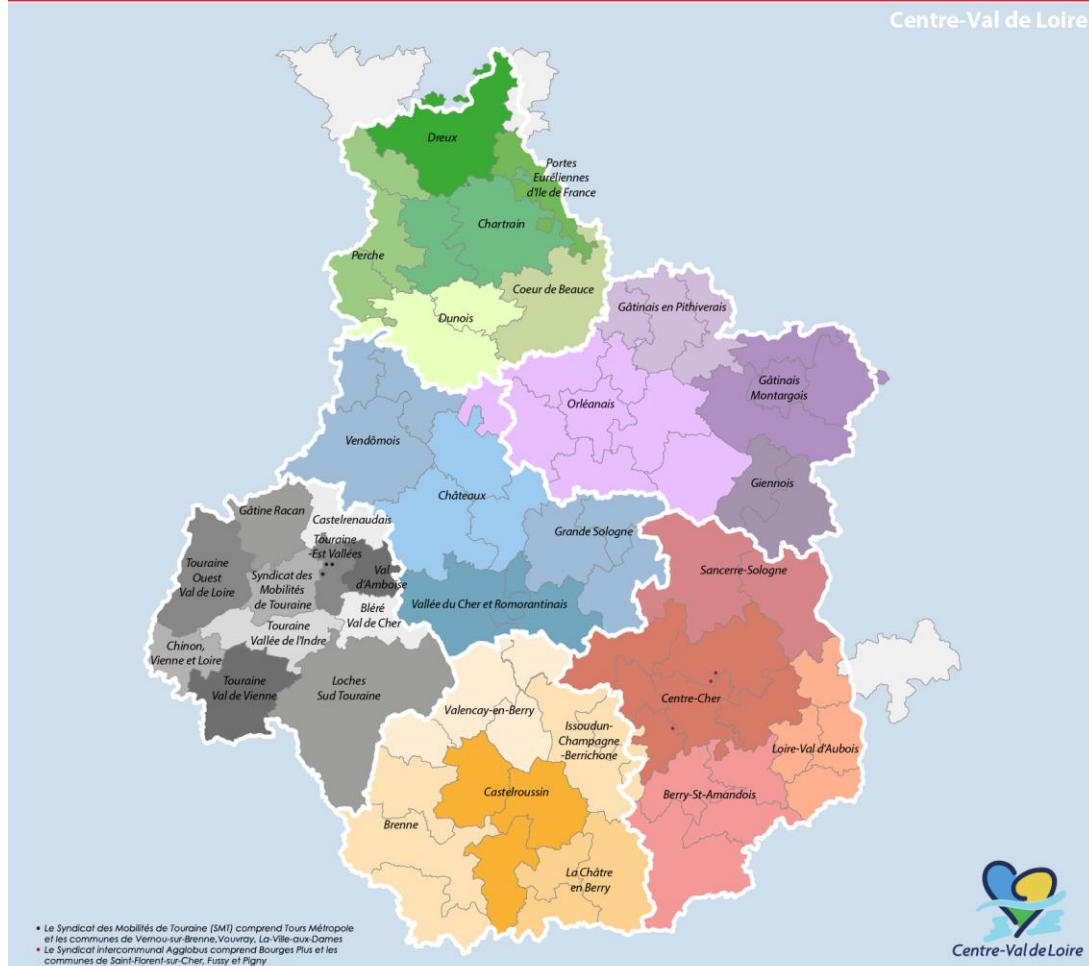
03.

L'ACTION DE LA REGION

Khaoula KAOUKAOUI

AUTORITES ORGANISATRICES DE LA MOBILITE ET BASSINS DE MOBILITE

> Périmètres des Bassins des mobilités au 01-01-2023



> Autorités Organisatrices des Mobilités (AOM) au 01-01-2023



LES ACTUALITES MOBILITE

Rappel du rôle de la Région Centre-Val de Loire

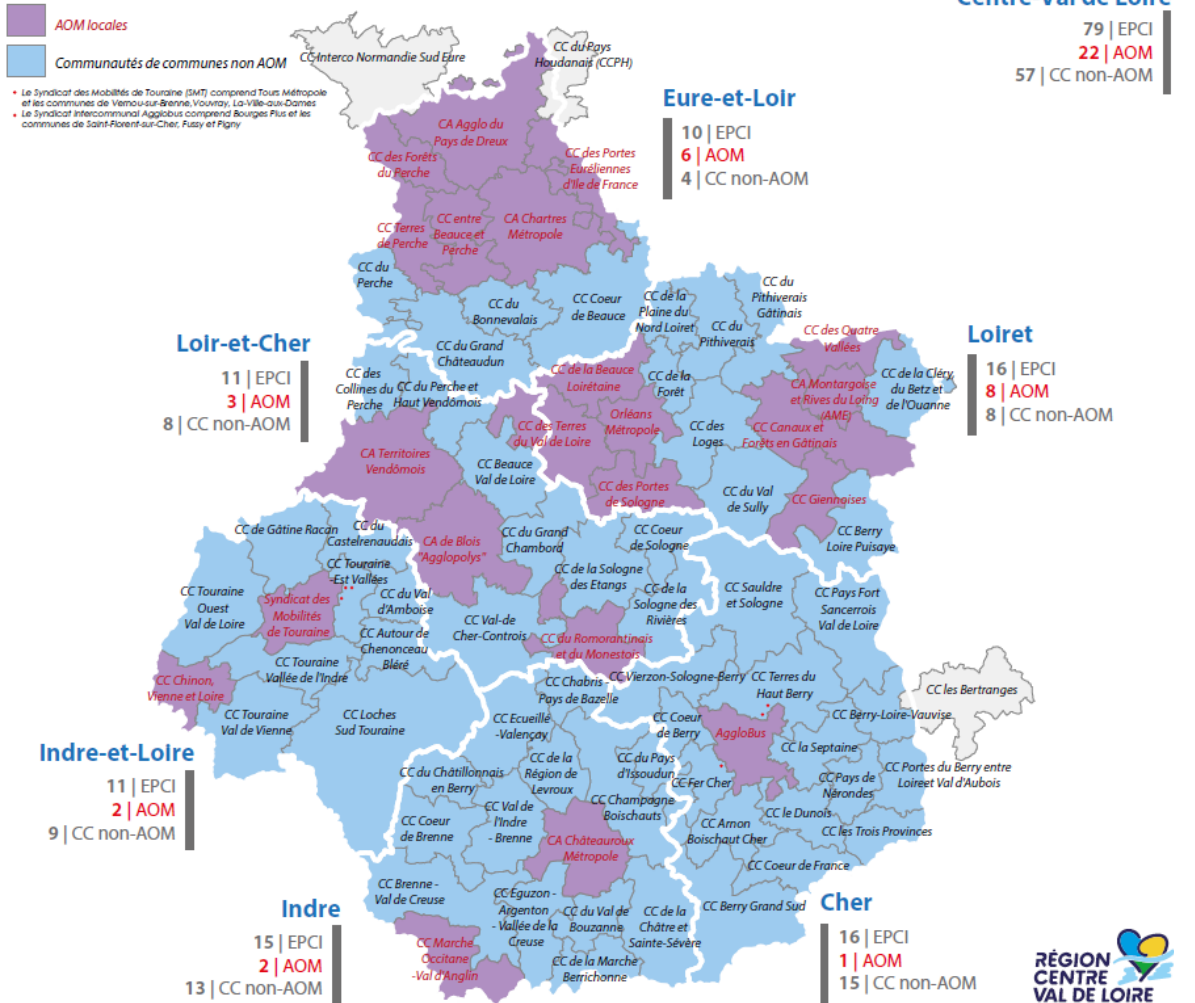
La Région Centre-Val de Loire **responsable de l'organisation** des transports publics interurbains

Autorité organisatrice des mobilités locales pour 57 communautés de communes (**80%** des CC du territoire)



La Région **Cheffe de file** des mobilités régionales

> Autorités Organisatrices des Mobilités (AOM) au 01-01-2025



LES ACTUALITES MOBILITE

LES CONCERTATIONS & CONTRATS OPÉRATIONNELS DE MOBILITÉS EN 2025



En novembre 2025 :

- Approbation du COM du bassin de mobilité du Giennois
- Approbation du COM du bassin de mobilité Berry Saint Amandois
- Approbation du COM du bassin de mobilité Castelroussin

En juillet 2025 :

- Approbation du COM du bassin de mobilité Centre-Cher
- Approbation du COM du bassin de mobilité Vallée du Cher-Romorantinais

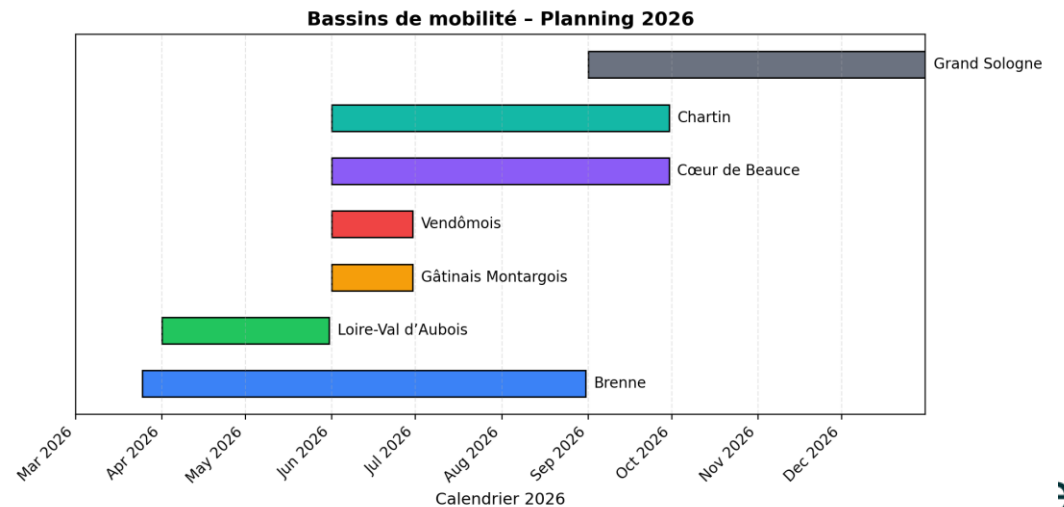
En avril 2025 :

- Approbation du COM du bassin de mobilité du Pithiverais

Les COM à venir en 2026 :

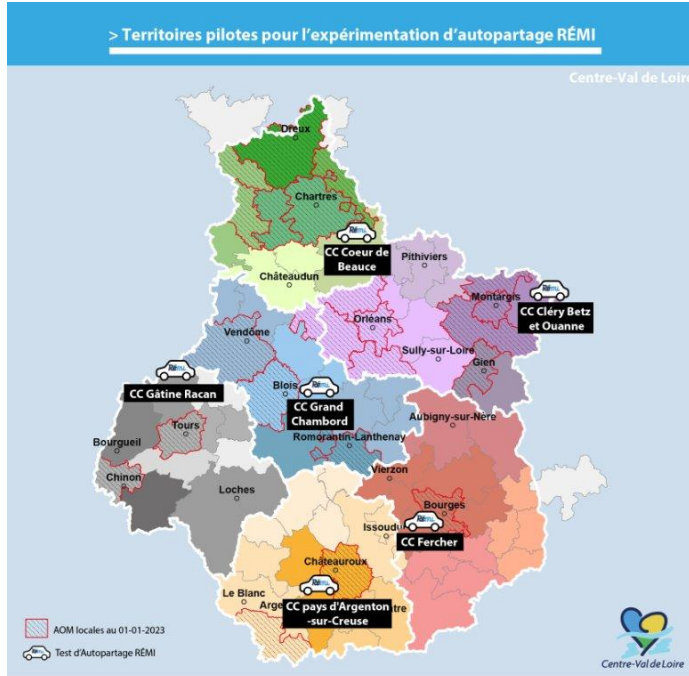
- Bassin de mobilité du Pays des Châteaux ;
- Bassin de mobilité Sancerre Sologne ;
- Bassin de mobilité de la Châtre en Berry ;
- Bassin de mobilité Touraine Val de Vienne ;
- Bassin de mobilité Loches Sud Touraine ;
- Bassins de mobilité autour de TMVL.

Les comités locaux des partenaires à venir :

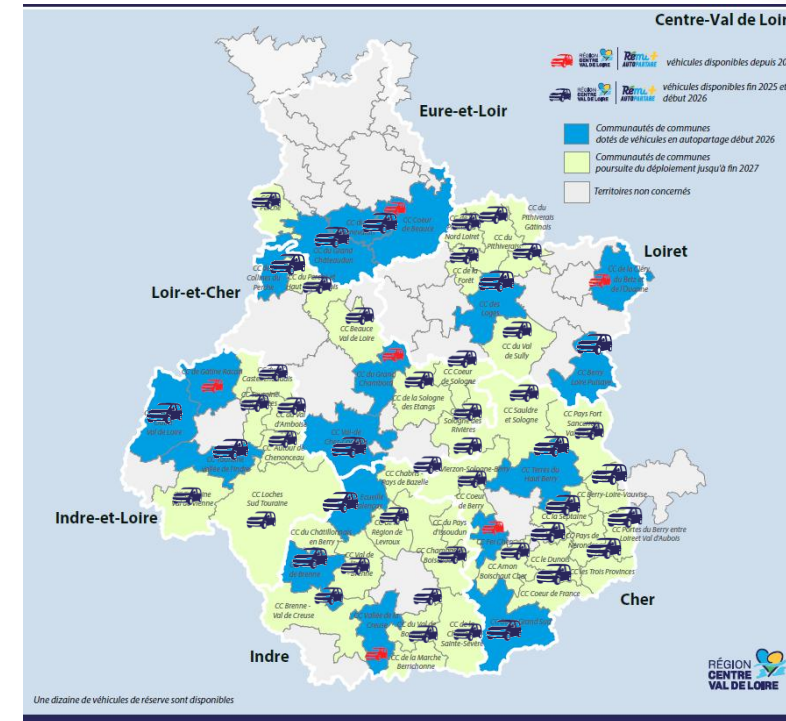


LES ACTUALITES MOBILITE

LE SERVICE RÉMI + AUTOPARTAGE : DE L'EXPÉRIMENTATION À LA GÉNÉRALISATION



- Une première phase d'expérimentation lancée en **octobre 2023**
 - 6 premières intercommunalités ont bénéficié du service ;
 - 11 stations de charge simple + 1 double charge
 - 13 véhicules déployés
 - Entre octobre 2023 et décembre 2025 : 3 000 réservations ;
 - 910 inscrits actifs ;
 - 350 000 Km parcourus



- Entre fin 2025 et début 2026 : 12 intercommunalités supplémentaires couvertes par le service avec 30 véhicules déployés
- Entre avril 2026 et fin 2027 : 39 intercommunalités supplémentaires couvertes avec 106 véhicules
- D'ici 2028 : la Région déploiera plus de 100 véhicules sur l'ensemble du territoire dont 11 véhicules de réserve

LE SERVICE RÉMI + À LA DEMANDE : LE TAD ZONAL ET DE RABATTEMENT

CONNECTEZ-VOUS sur Rémi Centre-Val de Loire et consultez les horaires et les points d'arrêt de LA LIGNE RÉGULIÈRE

Rémi+ à la demande

ACCESSIBLE À TOUS !

RÉMI + À LA DEMANDE VOUS EMMÈNE DE VOTRE COMMUNE VERS LA LIGNE RÉGULIÈRE DE VOTRE SECTEUR

Appelez le centre de relations usagers Rémi, au
0 806 70 33 33 Service gratuit + prix appel

du lundi au samedi de 6 h à 20 h

Les réservations doivent être effectuées au plus tard la veille du déplacement avant 17 h. Pour le lundi, pensez à réserver dès le vendredi avant 17 h.

Plus d'informations sur www.remi-centrevalde Loire.fr

PÉRIODICITÉ ET JOURS	ALLER CORRESPONDANCE À LA CHAPELLE-ST-SÉPULCHRE	POINT D'ARRÊT	RETOUR CORRESPONDANCE À LA CHAPELLE-ST-SÉPULCHRE
LIGNE 4 VERS MONTARGIS			
PÉRIODE SCOLAIRE DU LUNDI AU VENDREDI	7 H	Mairie	18 H 45
VACANCES SCOLAIRES ET ÉTÉ DU LUNDI AU VENDREDI	7 H 05	Mairie	18 H 45

Les horaires de prise en charge et de retour à domicile seront confirmés par la centrale de réservation.

LA PRISE EN CHARGE S'EFFECTUE AU POINT D'ARRÊT DE VOTRE COMMUNE

MONTRICHARD

FAVEROLLES-SUR-CHER

ST-GEORGES-SUR-CHER

LA PRISE EN CHARGE S'EFFECTUE À VOTRE DOMICILE

J'HABITE JE VAIS

ZOOM SUR

Rémi+ à la demande

ACCESSIBLE À TOUS !

RÉMI + À LA DEMANDE VOUS EMMÈNE VERS LES COMMUNES PRINCIPALES DE VOTRE SECTEUR

Appelez le centre de relations usagers Rémi, au
0 806 70 33 33 Service gratuit + prix appel

du lundi au samedi de 6 h à 20 h

Les réservations doivent être effectuées au plus tard la veille du déplacement avant 17 h. Pour le lundi, pensez à réserver dès le vendredi avant 17 h.

Plus d'informations sur www.remi-centrevalde Loire.fr

JOURS	ALLER ARRIVÉE À	POINTS D'ARRÊTS	RETOUR DÉPART DE
MONTRICHARD			
VENDREDI	10 H 00	HÔPITAL CENTRE DE SANTÉ (RUE BASSE DE NANTEUIL) PLAGE DU CHÂTEAU DE FOIRE (MARCHÉ) GARE SNCF CENTRE COMMERCIAL (SUPER U CHISSAY)	12 H 00
FAVEROLLES-SUR-CHER			
MERCREDI	15 H 00	MONTRADINASSE (CABREFOUR MARCHÉ)	17 H 00
SAINT-GEORGES-SUR-CHER			
MERCREDI	15 H 10	MAISON DE SANTÉ PLEURINDOIS/PLUMARE (RUE DU GÉNÉRAL DE GAULLE) BOURG	17 H 00

Les horaires de prise en charge et de retour à domicile seront confirmés par la centrale de réservation.

LA PRISE EN CHARGE S'EFFECTUE À VOTRE DOMICILE

J'HABITE JE VAIS

- Une offre de mobilité en milieu rural renforcée : le service Rémi + à la demande s'étend désormais sur l'ensemble des départements de la Région
- La Région a généralisé son offre socle sur l'ensemble des départements entre 2024 et 2025.
- L'usage TAD est variable d'un territoire à l'autre, du 1^{er} janvier au 31 décembre 2025 :
 - ❖ près de 50 000 réservations ;
 - ❖ un taux d'annulation de 6%
 - ❖ 600 000 Km parcourus en charge
- Le service Rémi + à la demande c'est aussi le TAD de rabattement sur lignes régulières ou TAD de proximité dans l'Indre, le Cher et dans le Loiret
- Nouveauté depuis le 11 mars : la réservation du TAD est désormais accessible sur le site www.remi-centrevalde Loire.fr

LES CHARGÉS DE MISSION MOBILITÉS DURABLES DE LA RÉGION, PAR DÉPARTEMENT



L'Equipe des chargés de mission mobilités durables (Région)

18



**Nathalie
CLEMENT**

Tél : 02.18.21.22.76

Port : 06.66.07.15.85

nathalie.clement@centrevalde Loire.fr

28/45



**Antoine
BAISSARY**

Tél : 02.38.70.28.00

Port : 07.60.83.93.03

antoine.baissary@centrevalde Loire.fr

36



**Emmanuel
GERBER**

Tél : 02.18.21.22.05

Port : 06.81.40.59.02

emmanuel.gerber@centrevalde Loire.fr

37



**Thomas
HILSMANN**

Fixe : 02.18.21.22.66

Port : 06.65.82.84.77

thomas.hilsmann@centrevalde Loire.fr

41



**Bastien
MOREL**

Fixe : 02.18.21.21.55

Port : 07.84.37.82.06

bastien.morel@centrevalde Loire.fr



INTERVENTION REGIONALE SUR LES MOBILITES SOLIDAIRES

- ✓ La Région Centre-Val de Loire, au titre de sa **compétence mobilité** et de sa **compétence formation professionnelle emploi**, propose des aides pour lever les freins d'accès à la formation/l'emploi :



Rémi
RÉSEAU DE MOBILITÉ INTERURBAIN
DE LA RÉGION CENTRE-VAL DE LOIRE

- **Tarifification REMI spécifique** pour les publics en recherche d'emploi et stagiaire de la formation professionnelle :
 - > chéquier régional emploi (délivré par France Travail ou les Missions Locales)
 - > billet formation -75% de réduction

Cf site RÉMI : [Chéquier régional emploi](#) ; [Billet formation](#) ; [Fiche technique partenaire tarification spécifique Rémi](#)

Des travaux sont en cours pour proposer prochainement une tarification sociale sur le réseau Rémi



- **Aide au permis de conduire - Combo parfait 18/25 ans** pour les jeunes stagiaires PRF formation pré-qualifiante ou qualifiante

Cf site Formation CVL : [site Formation CVL - Combo parfait](#) ; [fiche technique partenaire Aide au permis de conduire combo parfait](#)

- **Droits connexes à la rémunération publique de stage -> forfait transport ou hébergement** pour les stagiaires PRF bénéficiant de la rémunération Région Docapost

Cf site Formation CVL : [Barème rémunération - indemnités transport hébergement](#)

- ✓ La Région Centre-Val de Loire, au titre de sa **compétence mobilité**, soutient des actions de mobilité solidaires portées par des opérateurs associatifs qui visent à accompagner des **publics engagés dans des parcours d'insertion professionnelle**, et en **difficulté de mobilité**, en leur proposant des **solutions d'aide à la mobilité** et ainsi leurs permettre d'accéder à l'emploi ou la formation professionnelle.

CARTOGRAPHIE DES ACTIONS ET OPÉRATEURS DE MOBILITÉ SOLIDAIRE SOUTENUS PAR LA RÉGION CVL

Loir-et-Cher (41)

ACCV 41 :

Auto-école sociale apprentissage renforcé du permis de conduire (session spécifique jeunes),
Territoire intervention agglomération Blois

Mobilité 41 :

Mise à disposition de véhicules 2 roues et 4 roues
Territoire intervention : Loir-et-Cher

Wimoov CVL :

Plateforme d'éco mobilité inclusive - conseil en mobilité
Territoire intervention : Indre-et-Loire

Indre-et-Loire (37)

Mobilité Solidaire CVL :

Mise à disposition de véhicules 2 roues, 4 roues, trottinettes ; formation préventive VBS "ma voiture, mon budget, ma sécurité »
Territoire intervention : Indre-et-Loire

Wimoov CVL :

Plateforme d'éco mobilité inclusive - conseil en mobilité
Territoire intervention : Indre-et-Loire



Eure-et-Loir (28)

CBE Comité du Bassin d'Emploi :

Plateforme de mobilité : conseil en mobilité inclusive/auto-école sociale/vélo-école/location de véhicules 2 roues
Territoire intervention : Eure-et-Loir (secteurs de Nogent-le-Rotrou et Châteaudun)

3 R

Plateforme de mobilité : conseil en mobilité inclusive/auto-école sociale/vélo-école/location de véhicules 2 roues
Territoire intervention : Eure-et-Loir (territoire Chartrain)

Loiret (45)

Mobilité Solidaire CVL :

Garage solidaire sous la marque Solidarauto 45 ; auto-école solidaire « un permis pour l'emploi »
Territoire intervention : Loiret

Indre (36)

MOB d'Emploi 36 :

Services d'aide à la mobilité (location 2 roues, garage associatif) ;
Services d'accès permis de conduire (cours soutien code, auto-école pédagogie adaptée, vélo-école) ;
Service conseil en mobilité inclusive
Territoire intervention : Indre

Cher (18)

Accueil et Promotion 18 :

Auto-école associative/plateforme mobilité
Territoire intervention : Bourges et agglomération

GAS 18 :

Plateforme de mobilité solidaire : déplacement à la demande, service de Conseil en mobilité inclusive
Territoire intervention : Cher



03.

LE GUIDE DES MOBILITE

Eric LECONTE

GUIDE DES MOBILITÉS À 360°

EXPÉRIMENTATION D'UN GUIDE DES MOBILITÉS À 360° SUR UN DÉPARTEMENT PILOTE (28) COMPLÉMENTAIRE AU NOUVEAU SITE WEB RÉMI

Typo chartée
Région Centre-
Val de Loire

Couleurs et
illustrations
dans la veine de
la charte Rémi

Formes arrondies
qui soutiennent
cette impression
de souplesse et
de facilité des
transports

RÉMI TRAIN - OFFRE COMMERCIALE

UNE MAILLAGE FERROVIAIRE DENSE
Grâce à sa proximité avec l'Île-de-France, l'Eure-et-Loire bénéficie d'un réseau ferroviaire structurant. Cinq lignes régionales ou interrégionales permettent de rejoindre les principales villes du Centre-Val de Loire et les territoires voisins.

LIGNES DESERVANT L'EURE-ET-LOIRE

- PARIS - CHARTRES - NOGENT-LE-ROUOUI - LE MANS**
37 allers-retours par jour
Durée moyenne du trajet : 1h12
Offre RÉMI ou SNCF OUIGO
- TOURS - VENDÔME - CHATELAIN - CHARTRES - PARIS**
26 allers-retours par jour
Durée moyenne Chartres > Tours : 3h10
Offre RÉMI
- DROUÉ - COURTALAIN - CHARTRES**
8 allers-retours par jour
Durée moyenne Paris > Droué : 55 mn
Offre RÉMI
- PARIS - DREUX - GRANVILLE**
12 allers-retours par jour
Durée moyenne Paris > Droué : 1h12
Offre NOUAD - Région Normandie
- PARIS - ORLÉANS**
12 allers-retours par jour
Durée moyenne du trajet : 1h20
Offre RÉMI

ACHETER SON TITRE DE TRANSPORT

EN GARE

Un service de conseil et de vente est assuré dans les gares de Châteaudun, Chartres, Nogent-le-Rouoï, Voves, Droué, Toury...

AUX DISTRIBUTEURS AUTOMATIQUES

Les automates Rémi et distributeurs régionaux sont accessibles 24h/24, en gare ou en halte ferroviaire. Achat de titres de transport sans réservation.

EN LIGNE

www.remi-centrevalde Loire.fr
sur l'appi RÉMI
Recherche d'itinéraire
www.jvmln.fr

ACCESSIBILITÉ

Le service Assistan Gare (SNCF) est proposé aux personnes à mobilité réduite pour faciliter leurs déplacements.

CARTES ET ABBNEMENTS

CARTE RÉMI LIBERTÉ

Pour les voyageurs de plus de 26 ans.
Obtenez jusqu'à 50% de réduction sur vos trajets en car, en train en Centre-Val de Loire ou depuis et vers les régions voisines (Île-de-France, Nouvelle Aquitaine, Pays de Loire, Bourgogne Franche Comté, Auvergne Rhône Alpes et Normandie).

- 50% de réduction les week-end et jours fériés sur vos trajets en train et en car
- 33% de réduction la semaine
- Valable dans toute la région Centre-Val de Loire et vers les régions voisines
- Valable également sur Rémi + à la demande
- Format dématérialisé disponible (sur smartphone ou à imprimer)

30 € par an, voyages illimités à tarif réduit

RÉMI ZEN MENSUEL

Idéal pour vos trajets réguliers.
Voyagez en illimité en train et en car sur un trajet défini, en Centre-Val de Loire ou vers certaines régions limitrophes. Une formule particulièrement adaptée aux déplacements domicile-travail fréquents.

- Voyages illimités pendant un mois sur un trajet défini
- Valable en Centre-Val de Loire et vers certaines régions limitrophes
- 50 % du coût pris en charge par l'employeur grâce à la prime transport
- Disponible aussi en formule annuelle

OÙ ACHETER LA CARTE ?

- En ligne sur le site TER Centre-Val de Loire
- En gare de la région Centre-Val de Loire, de Paris Austerlitz, Paris Bercy, Nevers et Cosne (format papier uniquement)

Ce support ne permet pas la réédition gratuite de la carte en cas de perte ou de vol (frais de duplicata 10€).

Retrouvez les sur le site www.remi-centrevalde Loire.fr

Clarté des
informations

Renvoi
vers site

L'offre de mobilité de tous les acteurs :

Région, Collectivités locales (Communautés de communes, départements) Opérateurs de mobilité solidaire...

*Résumé pour les détenteurs de la carte mobilité inclusion (CMI) avec mention « invalidité ». Retournez aux guichets des gares du réseau Rémi, sur présentation de la carte CMI.

Appel d'Ere !
Pour Faire Cité



SOMMAIRE

- CAR RÉMI - OFFRE COMMERCIALE (P4)
- LES TARIFS RÉMI (P6)
- CARTE JVMALIN (P7)
- TRANSPORTS SCOLAIRES (P8)
- RÉMI TRAIN – OFFRE COMMERCIALE (P10)
- RÉMI + À LA DEMANDE (P14)
- RÉMI + AUTOPARTAGE (P15)
- COVOITURAGE (P16)
- MOBILITÉS SOLIDAIRES (P17)
- AIDES À LA MOBILITÉ (P18)
- RÉSEAUX DE TRANSPORTS LOCAUX (P22)
- PLAN VÉLO RÉGIONAL (P28)
- ABRIS VÉLOS SÉCURISÉS (P29)
- EMPORT VÉLO (P30)
- ÉVADEZ-VOUS AVEC RÉMI (P31)
- AIDES LOCALES (P26)
- HANDICAP ET MOBILITÉ (P27)

Bon voyage !



- Une offre de mobilité regroupée par thème
- Un guide de 32 pages

L'OFFRE DES AOM HISTORIQUES

Réseaux de transports locaux

LES RÉSEAUX LOCAUX

Des solutions de mobilité de proximité dans tout le département

Chaque bassin de vie d'Eure-et-Loir dispose de son propre réseau de transport public, complémentaire du réseau régional Rémi. Bus urbains, lignes périurbaines, services à la demande, transports scolaires ou locations de vélos : ces offres locales facilitent les déplacements du quotidien. Ces réseaux s'inscrivent dans la même ambition : rendre la mobilité plus simple, plus écologique et accessible à tous, au cœur des territoires.



CHARTRES
MÉTROPOLE

Chartres Métropole

filibus

Le réseau Filibus c'est 66 communes de Chartres Métropole desservies

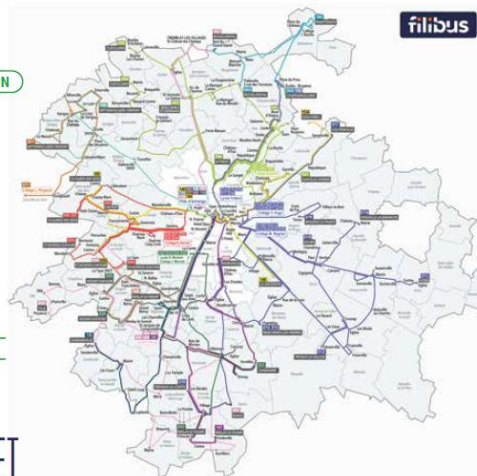
L'OFFRE DE TRANSPORT URBAIN

- 13 lignes régulières de bus couvrant la zone urbaine (Chartres, Mainvilliers, Luisant, Lucé, Barjouville, Morancez, Le Coudray, Champhol, Lèves)
- Renforts de lignes fonctionnant en période scolaire
- Services :
 - « C'ta navette » pour des quartiers non desservis de Chartres
 - « Relais des Portes » pour l'hypercentre de Chartres – Gratuit
 - TPMR pour les personnes à mobilité réduite (service TPMR)



L'OFFRE DE TRANSPORT NON URBAIN

- Lignes régulières d'autocars
- 26 lignes scolaires pour les écoles primaires, collèges et lycées
- Services :
 - transport à la demande (TAD) sur réservation au 0 801 90 10 28, à destination de Chartres (12 points de dépôt prédéfinis)
 - TPMR pour les personnes à mobilité réduite (service TPMR)



TARIFS ET POINTS DE VENTE

UNE OFFRE ADAPTÉE À TOUS LES PROFILS

- Voyageurs occasionnels : ticket unitaire, carnet de 10 voyages, titre groupe.
- Usagers réguliers : abonnements mensuels, annuels, scolaires ou étudiants.
- Tarifs spécifiques : réductions pour les personnes à mobilité réduite (invalidité ≥ 80 %), personnes non imposables...

OÙ ACHETER SES TITRES ?

- En ligne sur filibus.fr
- Aux distributeurs automatiques des principaux arrêts
- Chez les dépositaires partenaires
- À bord des bus (titres unitaires, CB sans contact)
- À l'agence Filibus, place des Halles à Chartres
Du lundi au vendredi : 9h-18h ; le samedi : 9h-12h30 - 02 37 36 26 98
- À l'Agence des Mobilités en gare de Chartres



LA MAISON DU VÉLO

Un service dédié aux cyclistes du quotidien

- Location de vélos avec ou sans assistance électrique pour les particuliers.
- Formules flexibles : à la journée, à la semaine, au mois, au semestre ou à l'année.
- Service d'entretien et de réparation des vélos loués.
- Accès possible aux abris vélos sécurisés de Chartres Métropole via abonnement.

Place Pierre-Sémard à Chartres
Du mardi au samedi : 9h30-12h30 / 14h-18h
Tél. 02 37 32 83 51 / maisonduvelo@filibus.fr

Réseaux de transports locaux

Agglo du Pays de Dreux

linead

Un réseau complet pour tous les déplacements à Dreux et ses environs

L'OFFRE DE TRANSPORT URBAIN

- 5 lignes urbaines (4 du lundi au samedi et 1 gratuite le dimanche)
- 5 lignes périurbaines (4 du lundi au samedi et 1 du lundi au vendredi, hors vacances scolaires)
- 1 service de soirée Flexo Soir
- 1 service de transport à la demande / TPMR
- 100 lignes scolaires, 5 doublages et 7 navettes scolaires

SERVICES COMPLÉMENTAIRES

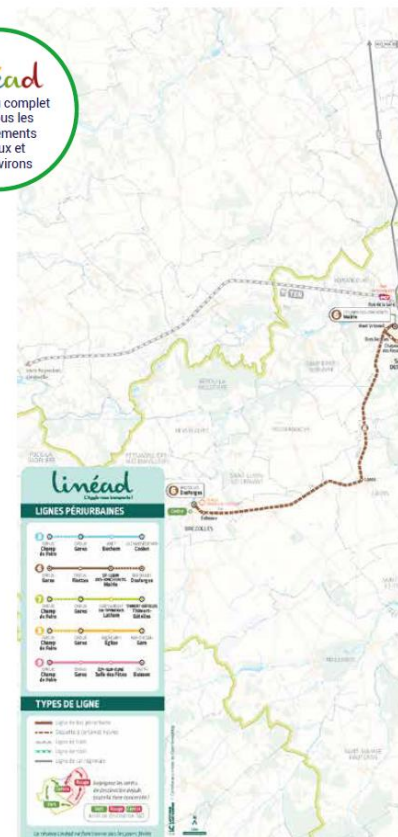
Un service de coach Linéad accueille et renseigne gratuitement les voyageurs. La location de vélos à assistance électrique (VAE) est disponible pour 1, 3 ou 6 mois. L'abonnement inclut l'accès aux parkings vélos sécurisés de Dreux (parvis nord et sud de la gare) et de Marchezais.

OÙ ACHETER SES TITRES ?

- En ligne : www.linead.fr
- À l'agence Linéad – Agglomobilités Place de la Gare à Dreux
Du lundi au vendredi, de 9h-12h30 / 13h30-18h
02 37 42 10 10 - contact@linead.fr
- À bord des véhicules : titres unitaires, paiement CB sans contact (jusqu'à 5 voyageurs)

TITRES DISPONIBLES

- Pass Jeune (scolaire)
 - Tickets 1 ou 2 voyages, ticket 10 voyages
 - Abonnements mensuels et annuels
- Les tickets n'ont pas de date limite de validité. Une correspondance gratuite est possible dans les 40 minutes suivant la première validation.



L'OFFRE DES COMCOM OU DU CD28

Nogent-le-Rotrou

nosbus

Le réseau Nosbus est gratuit et accessible à tous les usagers à Nogent-le-Rotrou et Margon.

Le réseau compte trois lignes desservant les principaux points d'intérêt de la ville, tels que : le Plateau Saint-Jean, le quartier du Pâté, le centre-ville, la gare SNCF, les Gauchetières, les établissements scolaires, les différents services publics et la commune de Margon

- Ligne 1 : Hôpital vers Intermarché
- Ligne 2 : Intermarché vers Hôpital
- Ligne du samedi jour de marché
- 31 arrêts sur chaque ligne.
- Croisement des 2 lignes à la Mairie et à la Gare SNCF avec le réseau RÉMI28.

FICHES HORAIRES



- La carte interactive du réseau : maps.mybus.io/nogent-le-rotrou

HORAIRES DE FONCTIONNEMENT

Le service Nosbus fonctionne selon les périodes suivantes :

- Période scolaire : du lundi au vendredi, de 5h55 à 19h09
- Vacances scolaires : du lundi au vendredi, de 5h55 à 19h26
- Samedi : toute l'année, de 8h30 à 17h21

Les horaires peuvent varier en fonction des lignes et des périodes. Pour consulter les horaires détaillés, vous pouvez visiter le site officiel : www.nosbus.fr

TARIFICATION

Le réseau Nosbus est entièrement gratuit pour tous les usagers.

INFORMATIONS EN TEMPS RÉEL

Pour suivre les horaires en temps réel et planifier vos trajets, vous pouvez utiliser l'application MyBus : maps.mybus.io/nogent-le-rotrou

CONTACT

Pour toute information complémentaire, vous pouvez contacter le service Nosbus au : 02 37 29 68 68



COMMUNAUTÉ DE COMMUNES ENTRE BEAUCE ET PERCHE

LOCATION DE VÉLOS ÉLECTRIQUES

- Flotte de 8 VAE équipés (casque, kit de réglage, itinéraires). Options : sièges enfants ou remorque pour 1 à 2 enfants.
- Tarif : 25 €/jour par vélo adulte, caution 150 €.
- Réservation : 48h à l'avance en ligne, par téléphone ou dans les offices de Courville-sur-Eure et Illiers-Combray.
- Pour une semaine : réservation uniquement par téléphone.
- Infos pratiques : 02 37 24 24 00 – tourisme@entrebeauceetperche.fr



28

TRANSPORT SCOLAIRE ADAPTÉ

Le Département d'Eure-et-Loir, via la Maison départementale de l'autonomie (MDA28), organise le transport scolaire des enfants et jeunes en situation de handicap.

- ✓ Ce service s'inscrit dans le cadre du Projet Personnalisé de Scolarisation (PPS).
- ✓ Les familles sont en lien direct avec la cellule transport pour signaler tout changement ou besoin.
- ✓ Contact : 02 37 20 13 00 transport.adapte@mda28.fr



Zoom sur les aides financières au covoiturage



Les collectivités peuvent soutenir financièrement le covoiturage courte distance en s'appuyant sur le Fonds Vert de l'Etat et/ou la Région Centre-Val de Loire. L'objectif est de réduire la congestion routière et les émissions de CO2 en incitant les habitants à partager leurs trajets domicile-travail ou de loisirs.

En Eure-et Loir, les collectivités suivantes sont concernées :

COVOITURAGE CHATEAUDUN

- Trajets dont l'origine ou la destination est située sur la communauté de communes du Grand Châteaudun.
- Distance par trajet : 2 à 80 km.
- Maximum 6 trajets par conducteur et par jour.
- Conducteurs : rémunérés 2 € par trajet de 2 à 20 km, puis +0,10 €/km au-delà, plafonné à 3 € par trajet (jusqu'à 150 € maximum par mois).
- Passagers : 30 premiers km gratuits, puis seulement 0,50 € par trajet grâce au soutien de la collectivité.
- Sécurité : garantie retour MAIF en cas d'annulation du conducteur.

Téléchargez l'application BlaBlaCar Daily, créez votre profil et renseignez vos trajets réguliers ou ponctuels (gare, centre culturel, pôle de santé, etc.).

COVOITURAGE BEAUPERCHOIS

Pour chaque trajet avec une origine ou une destination sur notre territoire :

- Le conducteur reçoit 2€ pour un trajet de 1 km à 30km,
- Le passager paye 0,50€ pour un trajet de 1 km à 30km.

Soit une prise en charge de 1,50€ pour la collectivité.

La réservation des trajets se fait via l'application Karos sur la communauté de notre territoire.

COVOITURAGE BONNEVALAIS

Les conducteurs reçoivent une compensation de 2€ à 3€ par trajet et par passager, selon la distance parcourue à partir de 2 Km et jusqu'à 80 km.

Les passagers ne déboursent que 0,50 € par trajet.

14

L'OFFRE DE MOBILITÉS SOLIDAIRES, MAIS AUSSI LE TOURISME...

MOBILITÉS SOLIDAIRES

TROIS OPÉRATEURS AU SERVICE DE L'INSERTION

En Eure-et-Loir, trois structures se partagent la gestion des plateformes de mobilité solidaire, avec un objectif commun : faciliter les déplacements des publics en insertion et lever les freins liés à la mobilité.

DES SERVICES CONCRETS

- Conseil individualisé en mobilité : diagnostic, accompagnement personnalisé.
- Location de deux-roues électriques : scooters et vélos.
- Vélo-école : apprentissage ou remise en selle.
- Auto-école sociale : accès progressif au permis de conduire.
- Réparation-vente de vélos d'occasion.

Les services sont accessibles sur orientation des prescripteurs (France Travail, Missions locales, Services sociaux départementaux, SIAE, CCAS, etc.)

CONTACTS

- Régie des 3R
02 37 89 05 34 - chartresles3r.fr
- CBE (Comité de Bassin d'Emploi)
02 37 53 61 28 - cbe-perche.com
- ADS Insertion
adsinsertion.com

LE TOURISME SANS VOITURE, C'EST POSSIBLE !

Avec Rémi, partez à la découverte des trésors culturels, patrimoniaux et naturels du Centre-Val de Loire... sans prendre la voiture. Au départ de Tours, Orléans, Chartres, Blois, Bourges ou Châteauroix, le guide *Escapades* propose plus de 100 itinéraires accessibles en train, car, vélo ou autopartage. Des idées de sorties écologiques, pratiques et adaptées à tous les budgets.

LES BONS PLANS RÉMI POUR VOS ESCAPADES

- Pass Rémi Découverte : voyagez librement une journée en train et car dans toute la région.
- Pass Rémi Découverte + : pour 2 à 5 personnes, des trajets illimités sur une journée à prix réduit.
- Emport vélo : embarquez votre vélo à bord des trains Rémi (infos et conditions p. 30).

IDÉES BALADES

- Autour de Chartres**
Depuis Chartres, rejoignez facilement de nombreux sites emblématiques à pied depuis la gare :
- La cathédrale Notre-Dame de Chartres, le Musée des Beaux-Arts, le Centre international du vitrail, le Conservatoire de l'agriculture ou la singulière Maison Picassiette.
- Vers Épéron et Maintenon**
- Découvrez les châteaux, ruelles pittoresques et jardins remarquables.
- Vers Châteaudun et Bonneval**
- Explorez châteaux médiévaux, musées et grottes millénaires.
- Vers le Perche et la Beauce**
- Musées, châteaux, et la maison de tante Léonie à Illiers-Combray, haut lieu de mémoire de Marcel Proust.

Encore plus d'idées

- Les Échappées à vélo**
150 boucles et grands itinéraires de la région à découvrir toute l'année et près de 60 balades festives pour vibrer de mai à octobre.
www.echappeesavelo.fr
- Les Nouvelles Renaissance** (†)
Entre anniversaires et événements itinérants, d'avril à novembre, Les Nouvelles Renaissance vous invite à plus de 500 événements à travers la région : une explosion de culture et de plaisir vous attend, avec des surprises à chaque coin de rue !
www.nouvelles-renaissances.com

Une collaboration entre acteurs publics est nécessaire pour veiller aux mises-à-jours de ce support



04.

ZOOM SUR LE PARTENARIAT JVMALIN ET L'ÉVOLUTION DES MÉDIAS RÉMI ET JVMALIN



Sigrid GUENAULT



Périmètre

Site et application (SIM) rassemblant l'ensemble des offres de mobilité sur le territoire régional
<https://www.jvmalin.fr/>

- 14 partenaires à date :
- 18 : le Vib (Vierzon) et Agglobus (Bourges)
 - 45 : Amelys (Montargis) et TAO Orléans
 - 28 : Nosbus (Nogent le Rotrou), Linéad (Dreux) et Filibus (Chartres)
 - 36 : TIG (Issoudun) et Horizon (Chateauroux)
 - 37 : Amboise et Fil bleu (Tours)
 - 41 : Move (Vendôme) et Azalys (Blois)
 - Rémi ferroviaire et routier et prochainement autopartage

Données réutilisables accessibles par les partenaires (gratuitement) et par des tiers :

- Utilisable « simple » du calculateur en marque grise
- Réutilisations personnalisées via des API JVMALIN
- Réutilisations depuis les données mise à disposition en open data ou le PAN <https://transport.data.gouv.fr/>

1 million de recherche d'itinéraire par mois.
Réutilisation entre autres par SNCF Gares et CO pour les BIV en gare, par le nouveau site Rémi, par Pégase ...



transport.data.gouv.fr

NOUVEAU



Le MAAS pour la vente en un seul acte d'achat des titres chargés sur carte JVMALIN ou en M ticket

Etape 1 au 1^{er} semestre 2026 avec 4 partenaires

Nom du système carte interopérable JVMALIN.
1 support commun – 1 SAV simplifié ...

6 et bientôt 7 partenaires avec Vierzon en oct 26.
800 000 cartes en circulation en région





Feuille de route



Site et application (SIM – Informations)

Données réutilisables

MaaS (vente)

Interopérabilité billettique

1 convention de partenariat dédiée. La Région avance les fonds. Chaque partenaire contribue en N+1 sur la base d'un % calculé en fonction de leur population. Par ex. agglo de Vendôme = 1,37% (1802 € / an en fonctionnement)

1 convention de partenariat

Faciliter l'appropriation et les coopérations entre AOM avec une convention unique, une nouvelle gouvernance et en apportant de la visibilité sur les volumes d'activités

Faire connaître la marque JVMALIN sous ses différentes facettes, fluidifier et simplifier le parcours usagers

Elargir à d'autres partenaires non intégrés et d'autres types de mobilité (autopartage – covoiturage cofinancé) pour couvrir toutes les solutions possibles

Mettre à disposition les informations temps réel pour permettre leur réutilisation et être en conformité

Améliorer la qualité des données mises à disposition

Elargir à d'autres partenaires non intégrés pour installer le MaaS comme une référence maîtrisée par les AO permettant une réelle avancée pour les usagers

Fiabiliser l'exploitation et les fonctionnalités du nœud

Etendre à de nouveaux services (dématérialisation du support) et/ou partenaires

Maximiser les informations visibles et réutilisables depuis JVMALIN = infos trafics – temps réel pour mieux informer et vendre



Échappées à vélo, l'événement qui en a sous la pédale

Lire la suite



REN

Un nouveau site et de nouvelles applis

Où allez-vous ?

Départ Arrêt Adresse Lieu

Mise en service : le 14 janvier 2026 pour le site et dans les prochains jours pour les applications Android et IOS

Objectifs : améliorer l'expérience usager/ supporter les pics d'affluence/rentrer dans un véritable portail des mobilités régionales avec mise en avant de l'intermodalité et des services de la Région



Où allez-vous ?

Départ * arrêt, adresse, lieu... ↔ Arrivée * arrêt, adresse, lieu...

Partir maintenant ▾ **Rechercher**

Calculé grâce à jv malin.fr

Nouveautés :

- Un compte utilisateur pour enregistrer ses favoris, acheter ses titres routiers (utilisation immédiate du titre possible). **9000 comptes ouverts à date**
- Les principales fonctionnalités mises en avant (info trafic/plans/fiches horaires/boutique en ligne)
- Rubrique « transports scolaires » plus simple et facile d'accès
- Mise en avant des actualités et du module de recherche d'itinéraire dès la page d'accueil
- Mise en avant des services régionaux (vélo, accessibilité, aides régionales)
- FAQ plus visible et plus complète
- Site multi-langues (anglais en 2026 puis allemand et/ou espagnol)
- Accessibilité améliorée avec ateliers de conception spécifique avec l'APF.
- Depuis début mars la réservation en ligne possible pour Rémi + à la demande
- D'autres nouveautés à venir : M ticket – version anglaise – liens avec le MAAS JVMALIN ...

MAAS JVMALIN : PHASE 1

MAAS (Mobility as a Service) = système de mobilité servicielle



Objectif : enrichir le calculateur d'itinéraire et le système d'information multimodale existant JVMALIN avec l'ajout de la possibilité d'acheter des titres de transport du réseau régional Rémi et des réseaux urbains partenaires



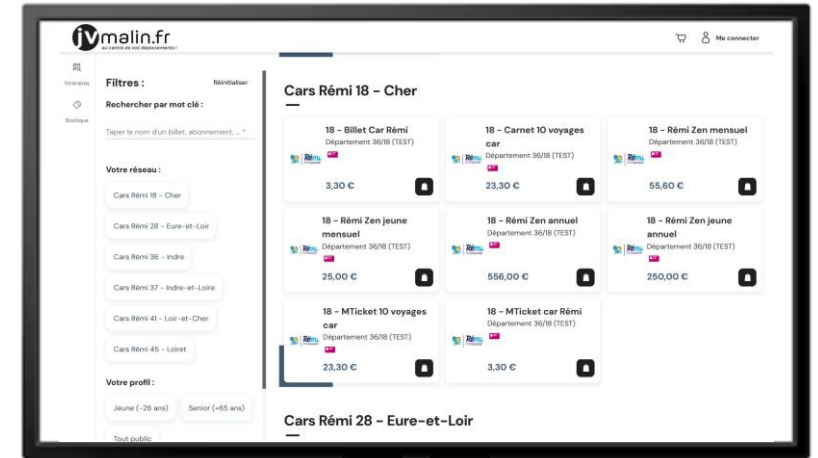
En phase 1 (début d'année 2026), la boutique MAAS JVMalin permettra la vente de titres de transport :

- du réseau régional de cars Rémi (dont Mticket)
- du réseau régional de trains Rémi
- du réseau urbain Fil Bleu du Syndicat des Mobilités de Touraine

Et la gestion des cas d'usages pour les réseaux gratuits de Bourges et Châteauroux.

Système réutilisable par des tiers avec un accompagnement complémentaire

Documents contractuels type proposés : convention d'exploitation AO/FSNM et avenant aux contrats de transport publics

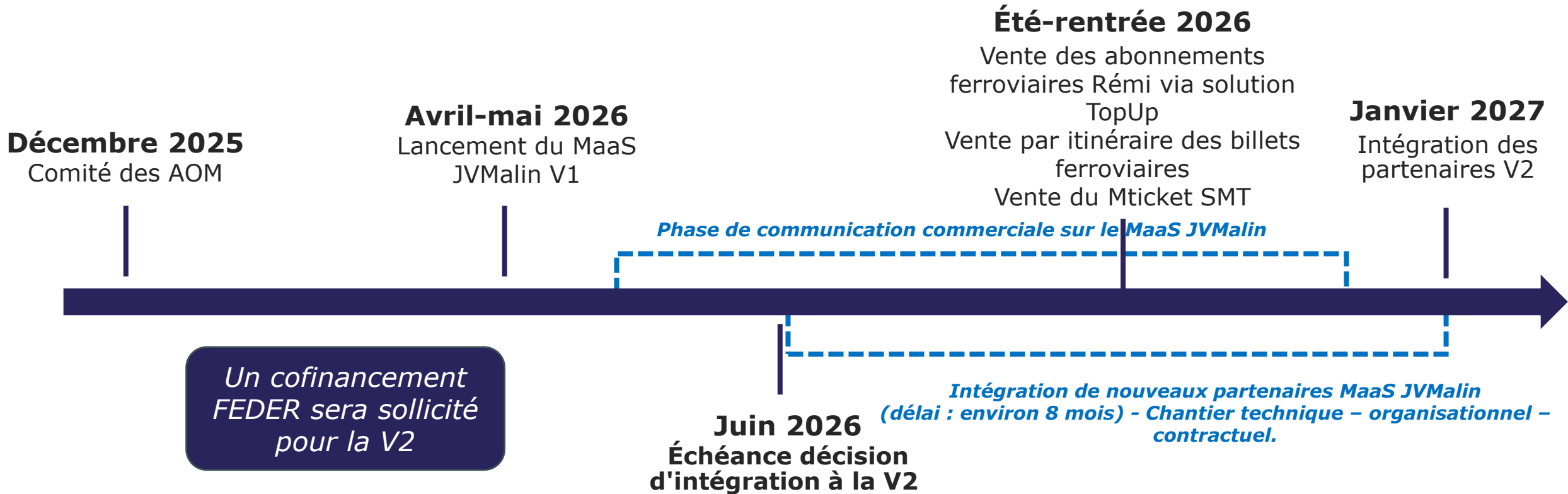


1 000 000 €
Budget Phase 1

Dont 650 000 € de cofinancement FEDER

MAAS JVMALIN : PHASE 2

Le MaaS sera progressivement renforcé et comportera de plus en plus de fonctionnalités :



L'intégration suppose le respect de certaines conditions : disposer d'un système billettique interopérable et/ou un système MTicket, être partenaire SIM JVMalin, s'engager financièrement et en termes de ressources humaines, etc.



05.

CONCLUSION ET SUITE



QU'AVEZ-VOUS PENSE DE CE WEBINAIRE

SUR LE FORMAT

SUR LA PÉDAGOGIE

SUR LE CONTENU