



Mobilités durables et solidaires en Indre et Loire

WEBINAIRE TERRITORIAL

Indre et Loire

05 Mai 2026



- 01. CADRAGE DE LA SEQUENCE**
- 02. LA POLITIQUE REGIONALE DE MOBILITE DURABLE ET SOLIDAIRE**
- 03. LES ACTEURS RESSOURCES EN MOBILITE SOLIDAIRE EN INDRE ET LOIRE**
- 04. CONCLUSION ET SUITES**

01.

CADRAGE DE LA SEQUENCE

LE CADRE DE LA DEMARCHE

QUI SOMMES NOUS?

Un groupement de formatrice-consultantes en mobilité durable et solidaire

Des interventions communes et de longue date sur les mobilités inclusives et durables

UN PROGRAMME DE FORMATION, DES WEBINAIRES DE SENSIBILISATION AUX MOBILITES DURABLES ET SOLIDAIRES SUR 3 ANS pour faciliter l'accès des publics aux services et dispositifs dédiés :

>Des journées de formation pour les agents (en contact avec les usagers) en gares ferroviaires ou routières, en Maisons France services, en collectivités territoriales ... pour assurer un 1er niveau de conseil en mobilités durables et solidaires

326 agents ont été formés depuis mars 2024

>Des webinaires territoriaux et thématiques sur les mobilités durables et solidaires pour partager une culture commune et mieux se connaître :

- 3 à 4 par an
- Pour les acteurs de l'emploi, l'insertion, la formation professionnelle, l'orientation ... et particulièrement les professionnel.le.s de l'accompagnement
- Pour les acteurs des mobilités solidaires, particulièrement les professionnel,le,s accueillant les publics,



FAISONS CONNAISSANCE

Consignes

- Tous ensemble on éteint caméra et micro
- Présentation par catégorie d'acteurs
 - On ouvre sa caméra quand sa (ses) catégorie (s) est appelée
 - On referme sa caméra quand on passe à la catégorie suivante
- Quand toute l'assemblée aura été présentée, on ré-ouvre nos caméras
- On garde le micro fermé lorsque l'on n'intervient pas
- La liste des participant.es sera intégrée dans le support transmis



FAISONS CONNAISSANCE

- Qui représente un **organisme de formation** ?
- Qui représente **une structure d'accueil, d'accompagnement et d'orientation vers l'emploi, la formation, de jeunes ou adultes sans emploi** ? (France Travail, Cap Emploi, Mission locale ...)
- Qui représente une **structure d'insertion par l'activité économique** ?
- Qui représente un **organisme de soutien aux entreprises** (Chambre de commerce et d'industrie Chambre des métiers et de l'artisanat, Opérateurs de Compétence...) ?
- Qui représente **un service / structure institutionnelle** (un CCAS, une commune, une intercommunalité, l'Etat, le Département, la Région) ?
- Qui représente **un acteur de la mobilité solidaire** ?

AVANT D'ALLER PLUS LOIN, NOTRE PROPOSITION DE CHARTE DE CONFIANCE



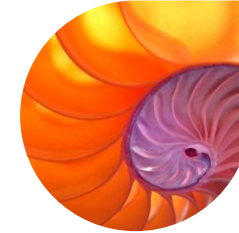
Partageons nos informations
Réagissons : utiliser la fonction
Conversation ou Lever la main

Coproduction



Oser toutes les questions
Questions de compréhension : de suite
Questions de fond : en fin
d'intervention

Convivialité



Evitons les parasites (micro fermé,
portable en silence..)
Replay-visionnage

Concentration

NOS INTERVENANT-ES

Thomas HILSMANN

Chargé de mission Mobilités
Durables
Département de l'Indre et Loire
Région Centre Val de Loire

Virginie DAUDON

Chargée de mission Jeunes
Direction de la Formation
Professionnelle et de l'Emploi
Région Centre Val de Loire

Charlène LAFOREST

Coordinatrice projets
et partenariats
Mobilité Emploi 37

Fatima AIT OUAILAL

Directrice interrégionale
Centre-Val de Loire /
Normandie
Wimoov

Zoé LECLECRQ

Conseillère technique en
mobilité solidaire
Familles Rurales 37

Hélène TELLIER

Chargée de mission
Mobilité en région Centre
Val de Loire
Croix Rouge

02.

**LA POLITIQUE
REGIONALE DE
MOBILITE DURABLE
ET SOLIDAIRE**

Rappel du rôle de la Région Centre-Val de Loire

La Région Centre-Val de Loire **responsable de l'organisation** des transports publics interurbains

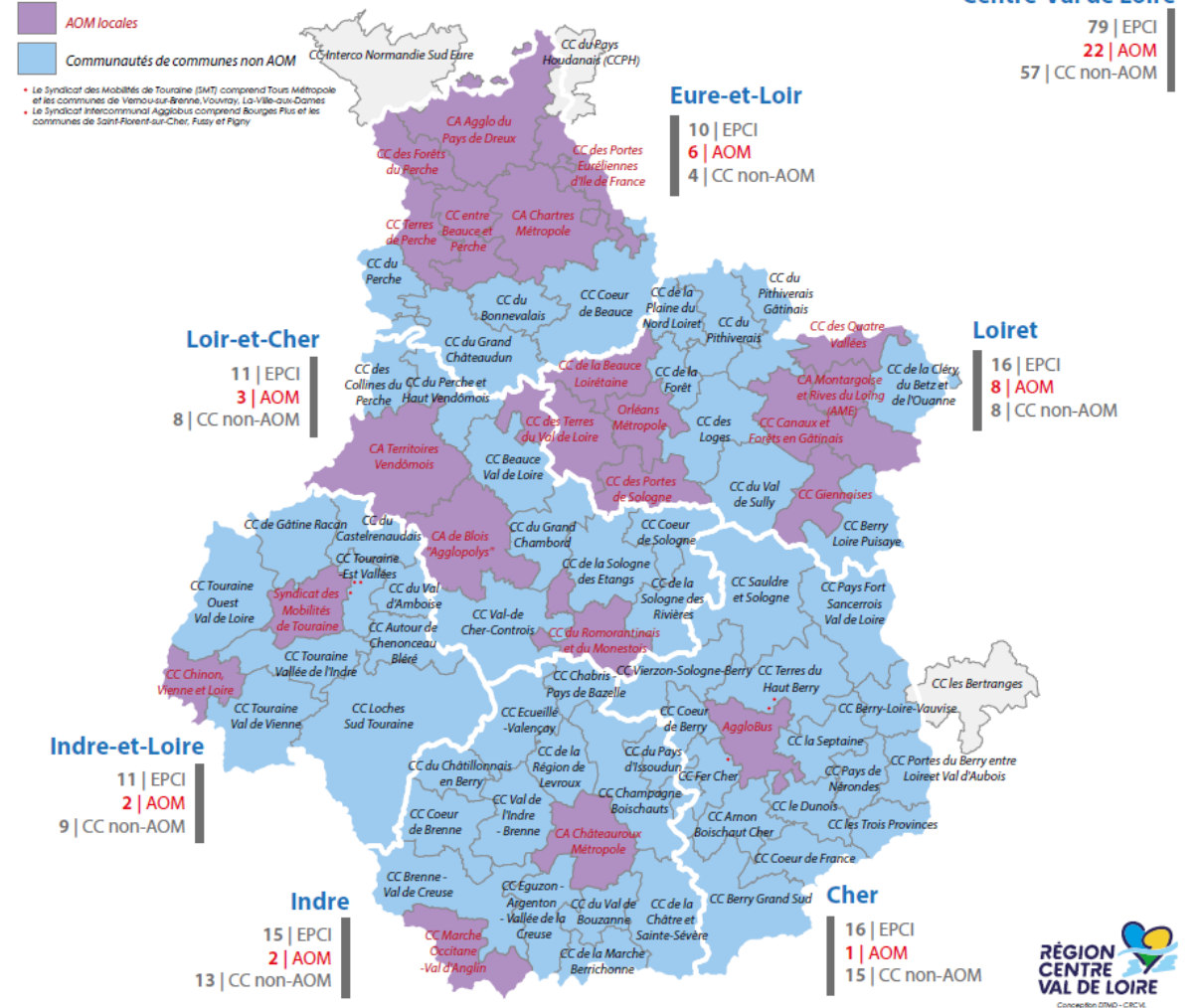
Autorité organisatrice des mobilités locales pour 57 communautés de communes (**80%** des CC du territoire)



La Région **Cheffe de file** des mobilités régionales



> Autorités Organisatrices des Mobilités (AOM) au 01-01-2025





L'OFFRE DE MOBILITE REGIONALE

- REMI = nom du réseau à l'échelle de la Région (REseau de Mobilité Interurbaine)
- Le réseau structurant REMI est composé :
 - De trains Rémi Express
 - Des trains Rémi
 - Des cars Rémi
- Demain une infrastructure dédiée au vélo, renforcée avec le Plan vélo.....

- Un calculateur d'itinéraires : <https://www.jvmalin.fr/>



L'intégration dans le calculateur multimodal régional JV Malin des 3 plateformes de covoiturage : Blablacar Daily (ex-Klaxit), Karos, Mobicoop

PLAN DU RÉSEAU EN INDRE ET LOIRE

Plan de réseau

Rémi 37

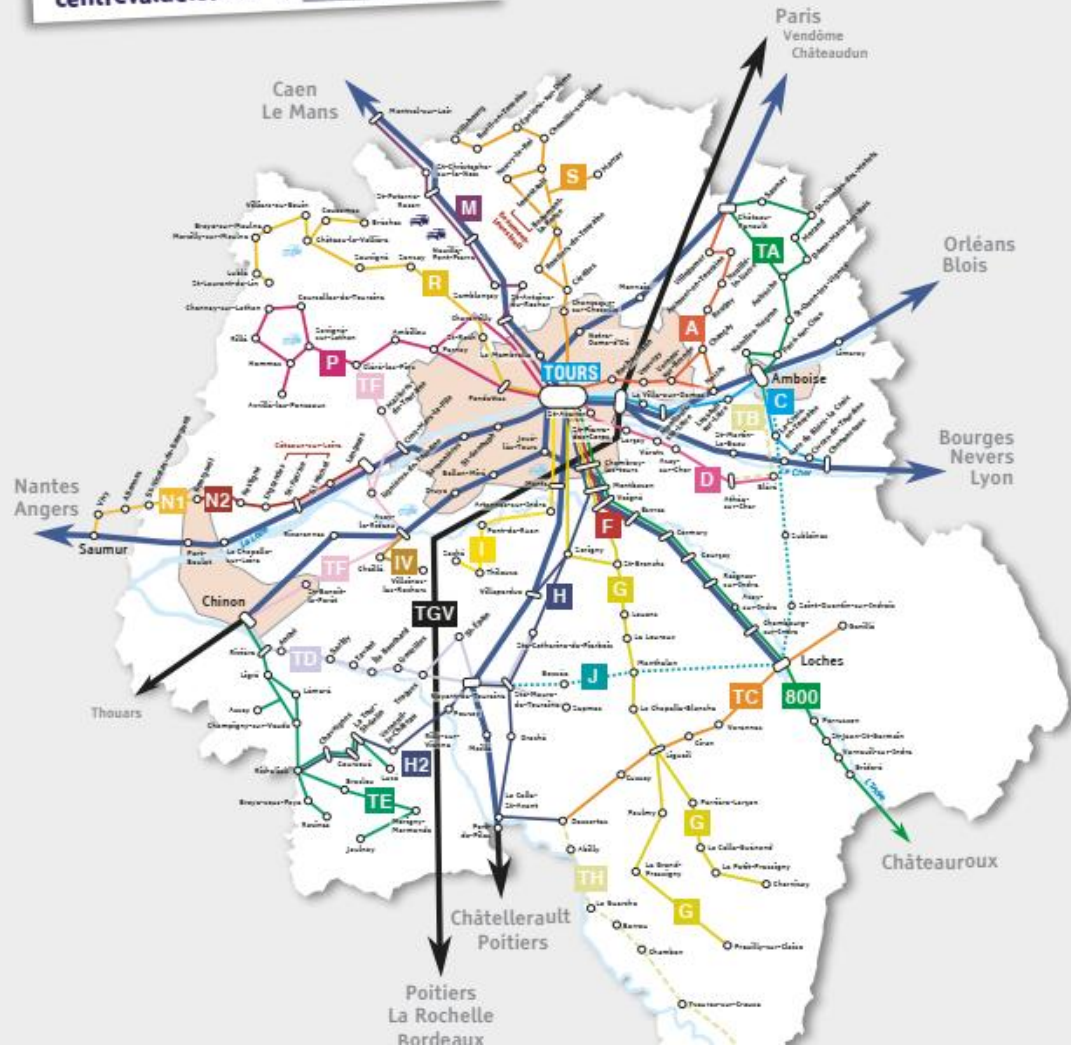
Septembre 2025

POUR CONNAÎTRE
TOUTES LES LIGNES
DU RÉSEAU RÉMI,
RENDEZ-VOUS SUR :

www.remi-centrevalde Loire.fr

VOTRE CENTRALE
D'INFORMATION
ET DE RÉSERVATION
DES CARS RÉMI 37

0 806 70 33 33
Service gratuit + prix appel



Réseau car Rémi 37

Lignes régulières CAR Rémi 37

Lignes à la demande

Ligne hebdomadaire

Réseau train

Lignes de train Rémi

Autres lignes de train

ST PATERNE DE RACAN : Gare
NEUILLE PONT PIERRE : Place de la Mairie

À PARTIR DE DÉCEMBRE 2025 : Savigny/Lathan,
Château-La-Vallière, Monts, Rozay-Le-Rideau

Réseaux transports urbains

Réseaux de bus et de tram



<https://www.remi-centrevalde Loire.fr/quest-ce-que-remi/plans/>

UN PAS VERS L'INTEROPÉRABILITÉ DES RÉSEAUX...

+ SIMPLE, + RAPIDE
de circuler dans **Tours Métropole Val de Loire**

UTILISEZ VOTRE TITRE DE TRANSPORT filbleu POUR PRENDRE LE TRAIN Rémi

ENTRE LES GARES DE LA MÉTROPOLE*

VOTRE TITRE DE TRANSPORT filbleu DOIT ÊTRE VALIDÉ EN GARE

* Voyage possible entre les gares de : Saint-Pierre-des-Corps, Joué-les-Tours, La Douzillière, Savonnières, Tours, Ballan-Miré, Druye, La Membrolle-sur-Choisille, Notre-Dame-D'Oé, St Genouph, Fondettes - St Cyr-sur-Loire (ouverture décembre 2025).
Pour plus d'informations sur les conditions de voyage, rendez-vous sur www.jv.malin.fr.

REMI-SENTREVALDELOIRE.FR LA RÉGION VOUS TRANSPORTE AU QUOTIDIEN

Depuis le 1er septembre, on peut emprunter les trains REMI entre toutes les gares de Tours Métropole, avec un simple titre Fil Bleu sans surcoût.

En présentant un titre mentionnant la date et le trajet origine ou destination la gare de Tours, ou un justificatif papier pour les titres inscrits sur une carte JV Malin.

Les lignes concernées : Gare de Tours > Gare de Joué (Ligne A) et Gare de Tours > Saint Pierre Gare (Lignes 5 et 11).

Les 11 gares de la Métropole accessibles en train REMI avec un titre Fil Bleu :

- Gare de Tours
- Gare de Saint Pierre des Corps
- Gare de Joué lès Tours
- Gare de la Douzillière à Joué lès Tours
- Gare de Ballan
- Gare de Druye
- Gare de Savonnières
- Gare de Notre Dame D'oé
- Gare de La Membrolle sur Choisille
- Gare de Saint Genouph
- Et depuis décembre, la nouvelle gare de Fondettes / Saint Cyr sur Loire



L'OFFRE DE MOBILITE DE LA REGION POUR LE NIVEAU LOCAL



- Le **Transport à la Demande TAD**, un transport personnalisé et accessible, pour répondre aux besoins de déplacement des habitants des territoires peu denses.
- Un service de **TAD** sur 6 départements (dans presque toutes les intercommunalités)
 - Consultation des itinéraires en ligne <https://www.remi-centrevalde Loire.fr/horaires-et-itineraires/remi-plus-a-la-demande/>
 - Réserve la veille avant 17h au 0 806 70 33 33, du lundi au samedi de 6h à 20h00
 - Prise à domicile pour dépôt dans des points fixes
 - Coût : 3,40 €/trajet
 - Service socle de 2 demi-journées par com com non AOM

LE TAD EN INDRE ET LOIRE

Le Transport à la Demande TAD en Indre-et-Loire :

- En 2025-26, une refonte totale sur l'ensemble des territoires non AOM (9 intercommunalités sur 11)
- Depuis le 26 avril 2026 : CC Touraine Val-de-Vienne
- 40 TAD, 62 demi-journées hebdomadaires et réparties selon les centralités des territoires
- Un service 100% financé par la Région
- En Indre-et-Loire : le TAD est accessible aux PMR

Enjeu 2026 : certains TAD fonctionnent bien. Un certain nombre de services peinent à trouver leur public
> Il faut communiquer davantage en local !

SERVICE ACCESSIBLE À TOUS !
TARIF IDENTIQUE AU CAR⁽¹⁾

RÉMI + À LA DEMANDE VOUS EMMÈNE VERS LES COMMUNES PRINCIPALES DE VOTRE SECTEUR

À partir de votre lieu d'habitation, les services qui vous sont proposés permettent de rejoindre les principales communes de votre Communauté de communes. Toutefois, certaines liaisons ne sont pas possibles, et d'autres permettent de rejoindre un autre territoire.

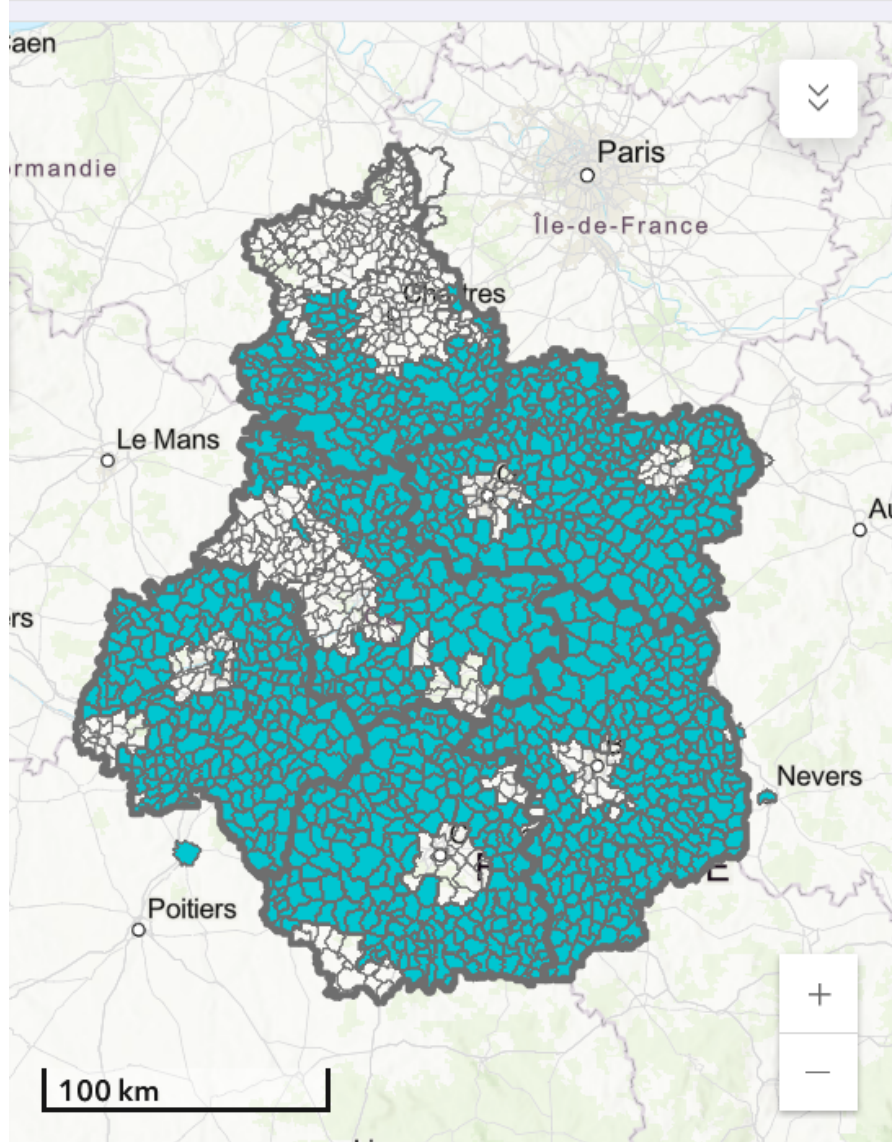
Pour plus d'informations, appelez le centre de relations usagers Rémi du lundi au samedi de 6 h à 20 h au :

0806 70 33 33 Service gratuit - prix appel

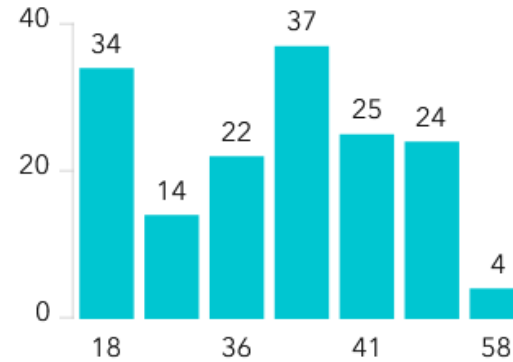
Les réservations doivent être effectuées au plus tard le matin de dimanche avant 17 h. Pour le lundi, pour le mardi et le vendredi avant 17 h.

(1) - Information complémentaire sur : www.remi-centrevalde Loire.fr
(2) - Lancement du transport à la demande pour la communauté de com de Touraine Val de Vienne prévu au 1er 2026

CONSULTEZ LA RUBRIQUE RÉMI+ À LA DEMANDE SUR : WWW.REMI-CENTREVALDELOIRE.FR



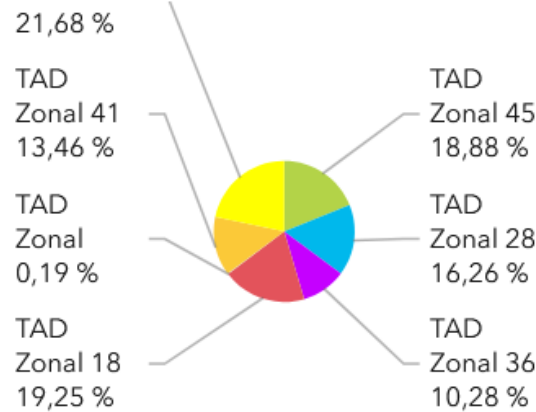
Nombre de services TAD zonal



Nombre arrêts TAD Zonal

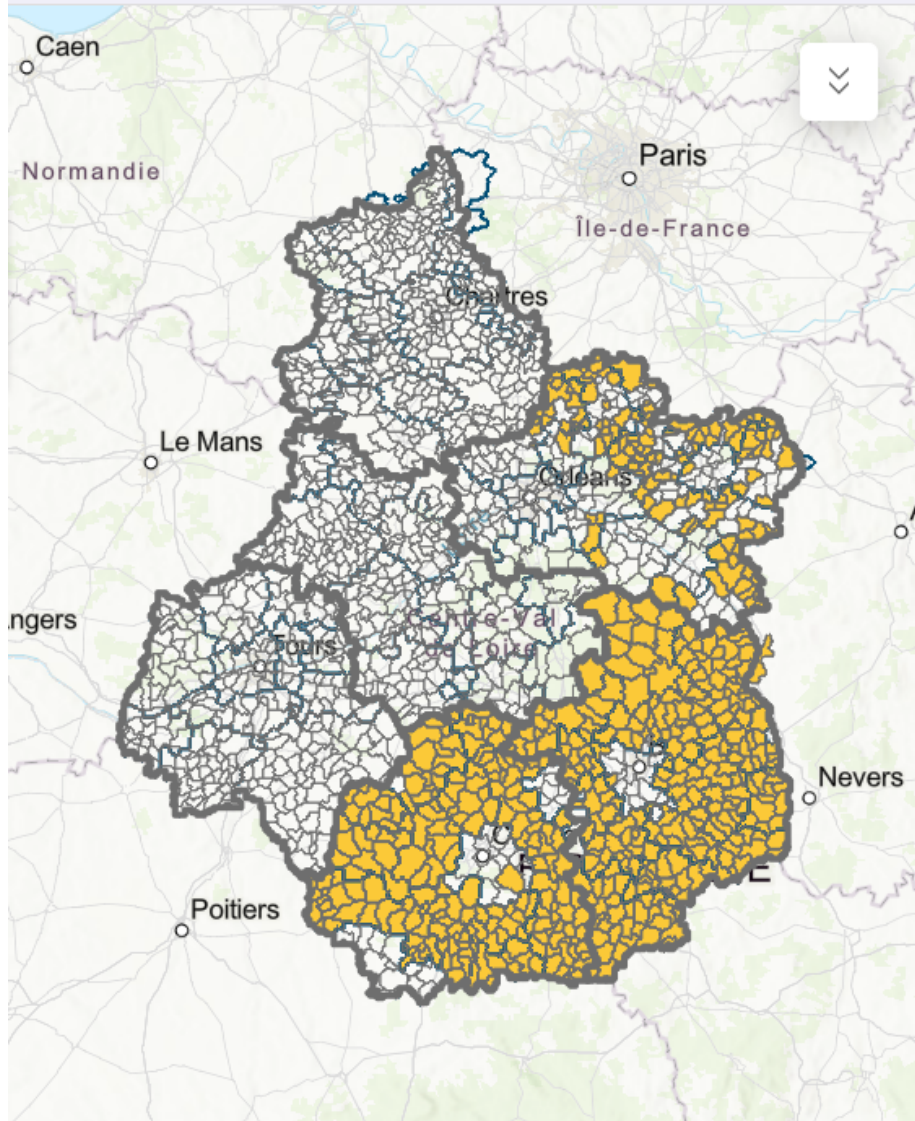
 **535**

Répartition par type de TAD

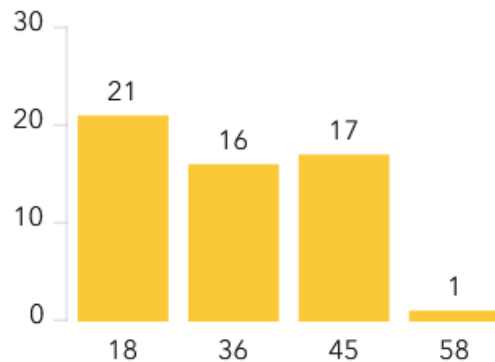


Nombre de TAD (flyers)

i 160



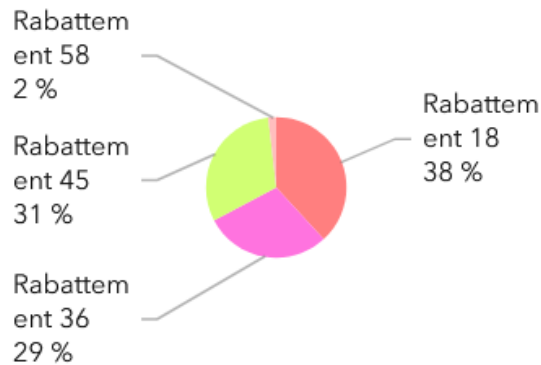
Nombre de services TAD rabattement



Nombre arrêts TAD Rabattement



Répartition du TAD rabattement



Nombre de TAD rabattement



L'ACTION DE LA REGION POUR LES MOBILITES DOUCES



Plan vélo Régional Acte II (2024-2027) : 6 axes stratégiques pour le vélo du quotidien et le vélo tourisme

Aides aux collectivités locales pour le financement d'infrastructures

Abris vélos sécurisés en gare pour l'intermodalité train-vélo : la Région a équipé 63 gares principales du réseau Rémi en abris à vélos sécurisés. Ex : nb d'accès en 2025 : 3410 à Saint-Pierre-des-Corps, 663 à Loches, Langeais 741, 632 à Monts

Emport vélos dans les cars REMI toute l'année à partir du 1^{er} mai 2026 : 2 lignes concernées en Indre-et-Loire (ligne 800 Tours-Loches et ligne C Tours-Amboise-Chenonceaux)

SERM de Touraine : une feuille de route vélo intégrée dans le projet (développement du réseau vélo & intermodalités avec les transports en commun)

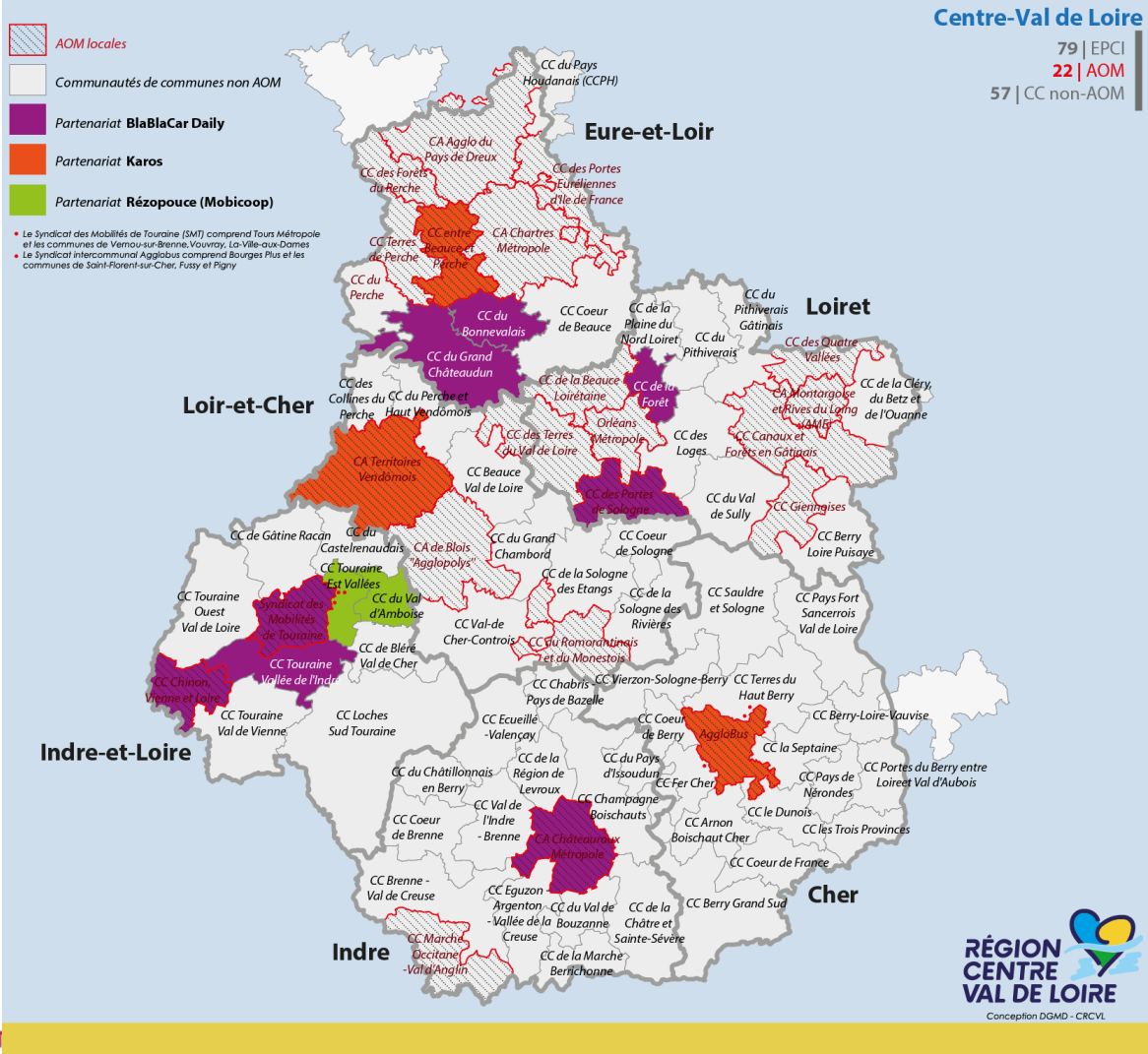
Aide mobilité rurale pour l'achat d'un vélo à assistance électrique pour les habitants des 57 communautés de communes non AOM : pour l'achat d'un vélo à assistance électrique chez un vélociste agréé destiné à un habitant d'un territoire non couvert par une AOM locale, la Région attribue une aide de 25 % du coût TTC du vélo dans la limite de 200 € à laquelle peut s'ajouter une aide de 25 € pour l'achat d'un antivol de qualité. Près de **900 k€ attribués** depuis juillet 2023.

Aide Rémi Zen pour l'achat d'une trottinette ou d'un vélo pliant : les abonnés Rémi de plus de 18 ans peuvent bénéficier d'une aide pour l'achat d'une trottinette électrique pliante ou d'un vélo pliant, qu'il soit ou non électrique. L'aide est de 40 % du coût TTC de l'engin, dans la limite de 500 €.e électrique pliante ou d'un vélo pliant. Près de **40 k€ attribués** depuis juillet 2023 (60% trottinettes pliannes, 40% vélos pliannes)

Projet Rémi+ Vélo en gare : un projet régional de vélo en location courte durée. 4 gares sont pré identifiées en Indre-et-Loire. Lancement en 2027.

PARTENARIAT SUR LE COVOITURAGE EN REGION

> Partenariats avec les opérateurs de covoiturage au 01-10-2025



Covoiturage



Des partenariats entre Intercommunalités et 2 Plateformes :

Exemple 1 : Communauté de Communes Chinon avec **BlaBlacar Daily**

- Aide de 2€ à 3 € pour les conducteurs à chaque covoiturage, selon distance parcourue
- Coût de 0,50 € par trajet pour le passager (différentiel financé par la CC Chinon)
- Garantie de transport de secours en cas d'annulation avec une solution alternative (transports en commun, taxi...)

Exemple 2 : Sur la Communautés de communes Touraine Est Vallées avec **Mobicoop/RézoPouce**

- Sur inscription préalable, en mode covoiturage classique ou auto-stop organisé
- La plateforme ne prend pas de commission mais ne propose ses services que dans les territoires partenaires

INTERVENTION REGIONALE SUR LES MOBILITES SOLIDAIRES

- ✓ La Région Centre-Val de Loire, au titre de sa **compétence mobilité** et de sa **compétence formation professionnelle emploi**, propose des aides pour lever les freins d'accès à la formation/l'emploi :



Rémi
RESEAU DE MOBILITE INTERURBAIN
DE LA REGION CENTRE VAL DE LOIRE

- **Tarifification REMI spécifique** pour les publics en recherche d'emploi et stagiaire de la formation professionnelle :
 - > chéquier régional emploi (délivré par France Travail ou les Missions Locales)
 - > billet formation -75% de réduction

Cf site RÉMI : [Chéquier régional emploi](#) ; [Billet formation](#) ; [Fiche technique partenaire tarification spécifique Rémi](#)



Des travaux sont en cours pour proposer prochainement une tarification sociale sur le réseau Rémi



- **Aide au permis de conduire - Combo parfait 18/25 ans** pour les jeunes stagiaires PRF formation pré-qualifiante ou qualifiante

Cf site Formation CVL : [site Formation CVL - Combo parfait](#) ; [fiche technique partenaire Aide au permis de conduire combo parfait](#)

- **Droits connexes à la rémunération publique de stage -> forfait transport ou hébergement** pour les stagiaires PRF bénéficiant de la rémunération Région Docopost

Cf site Formation CVL : [Barème rémunération - indemnités transport hébergement](#)

- ✓ La Région Centre-Val de Loire, au titre de sa **compétence mobilité**, soutient des actions de mobilité solidaires portées par des opérateurs associatifs qui visent à accompagner des **publics engagés dans des parcours d'insertion professionnelle**, et en **difficulté de mobilité**, en leur proposant des **solutions d'aide à la mobilité** et ainsi leurs permettre **d'accéder à l'emploi ou la formation professionnelle**. Pour le département de l'Indre et Loire :

- **Mobilité Solidaire CVL 37**
- **Wimoov CVL 37**



03.
MOBILITE INCLUSIVE ET
DURABLE
LES ACTEURS RESSOURCES
EN INDRE ET LOIRE

**CONSEIL,
ACCOMPAGNEMENT,
APPRENTISSAGE,
REPARATION,
LOCATION,
TRANSPORT...**

MOBILITE SOLIDAIRE CVL

03.1

Moyens de déplacement,
apprentissage...



Contacts :

Guillaume Florenson : Directeur - direction@mobilite-solidaire-cvl.fr

Charlène Laforest , coordinatrice projets et partenariats - c.laforest@mobilite-solidaire-cvl.fr

UNE ASSOCIATION ISSUE DE DEUX ACTEURS DE LA MOBILITÉ SOLIDAIRE

L'association Mobilité solidaire CVL est issue de la fusion de deux associations Solidarauto 37 et Mobilité emploi 37 depuis 2022,

Basée à Joué-Lès-Tours, elle porte des actions de mobilité durables et inclusives en faveur de l'insertion sociale et professionnelle,

Objectif

Permettre à tous de se déplacer malgré des difficultés financières afin de pouvoir trouver du travail ou garder son emploi, se former, se soigner, choisir son logement ou emmener ses enfants à l'école et atteindre ainsi l'autonomie économique et sociale.

Services

- Un garage solidaire Solidarauto 37
- Un service de location solidaire , une auto-école solidaire et un programme de sensibilisation à la mobilité durable,



SOLIDARAUTO 37, UN GARAGE SOLIDAIRE

Inscrit dans la fédération nationale Solidarauto, qui regroupe les garages Solidarauto

Le garage solidaire propose :

- La vente de véhicules d'occasion à tarif solidaire fondée sur l'économie circulaire et la solidarité
- Les véhicules sont issus de dons contre reçu fiscal puis sont remis en état pour la revente aux bénéficiaires.
- La réparation de véhicules à tarif solidaire par des mécaniciens professionnels
- La formation « ma Voiture, mon Budget, ma Sécurité »
- Revue de 10 points de contrôle pour mieux entretenir son véhicule et un volet administratif sur les points de vigilance lié à l'achat de véhicules d'occasion.

Elle donne droit à un bilan gratuit de son véhicule.

Publics visés

Les services s'adressent à des publics en situation de précarité qui disposent soit :

- D'un quotient familial de la CAF inférieur à 950€
- D'une prescription d'un référent social

MOBILITÉ EMPLOI 37 : LOCATION SOLIDAIRE

Le service propose la location de véhicules à tarif solidaire pour l'accès à l'emploi ou la formation professionnelle (trajet domicile travail)

Location de :

- Voitures dont voitures électriques sans permis (tarif actuel 7€/j)
- Scooters thermiques et électriques (tarif actuel 3,5€/j)
- Vélos à assistance électrique (tarif actuel 1,5€/j)
- Trottinettes électriques (tarif actuel 1€/j)

Dépôt de garantie – caution : 500€ pour les voitures et 400€ pour les 2 roues (possibilité d'aide au dépôt)

Publics visés

Les services s'adressent à des publics en situation de précarité qui disposent soit :

- D'un quotient familial de la CAF inférieur à 950€
- D'une prescription d'un référent social

5 Point relais nous facilitent la location des véhicules sur le département (Loches, Chinon, St paterne Racan, Montreuil en Touraine, Montlouis)



« Un permis pour l'emploi »

Le service propose la formation au permis de conduire B avec :

- Des cours de code « classique » en ligne et en salle ou « renforcé » en salle avec un vrai cours de code, réalisé par un enseignant sur des supports pédagogiques adaptés aux difficultés d'apprentissage.
- Des leçons de conduite sur un véhicule en boîte manuelle ou automatique

Publics visés

- Bénéficiaire du RSA et /ou habitant un quartier prioritaire de la politique de la ville
- Avec un projet professionnel nécessitant le permis B

La démarche :

Le référent en suivi du parcours professionnel oriente le bénéficiaire vers la **plateforme de mobilité Wimoov**, qui suite à un accompagnement global, déterminera le besoin d'accéder à l'auto-école solidaire.

Un **bilan de compétences permis** est alors réalisé par l'auto-école avec, un test de positionnement pour évaluer le niveau d'apprentissage et les acquis théoriques, un parcours sur les aptitudes motrices et une évaluation de conduite pour déterminer un nombre prévisionnel d'heures pratique.

MOBILITÉ EMPLOI 37 : ACCOMPAGNEMENT À L'ÉCOMOBILITÉ



Depuis 2024, l'association est inscrite dans le programme TIMS, programme national d'économies d'énergie (CEE), qui vise à encourager des mobilités plus durables, économiques et responsables à travers plusieurs actions :

- L'animation d'atelier collectif de sensibilisation à la mobilité durable et inclusive
- Des accompagnements individuels à l'écomobilité si le bénéficiaire n'est pas éligible à la plateforme de mobilité Wimoov
- Des formations à l'éco conduite

Illustration d'un parcours d'utilisateur

Un bénéficiaire du garage solidaire reçoit un devis élevé pour la réparation de son véhicule;

Un accompagnateur en écomobilité le prend en charge pour évaluer sa situation actuelle et ses habitudes de déplacement

- L'objectif est de l'accompagner, quand cela est possible, vers des solutions de mobilité douces (Vélos, transport en commun, trottinette, multimodalité ...) ou dans la recherche de financement pour les réparations;
- Si la voiture est indispensable, nous l'invitons toutefois à participer à la formation écoconduite tant pour des économies de budget que par souci environnemental.



MOBILITÉS SOLIDAIRES CVL : BILAN ET PERSPECTIVES



Les chiffres 2025

342

bénéficiaires aidés
par le service location

23 402

journées de location
soit près de 64 ETP*

29

élèves auto-école avec
79% bénéficiaires du RSA

équivalent temps plein



Les chiffres 2025

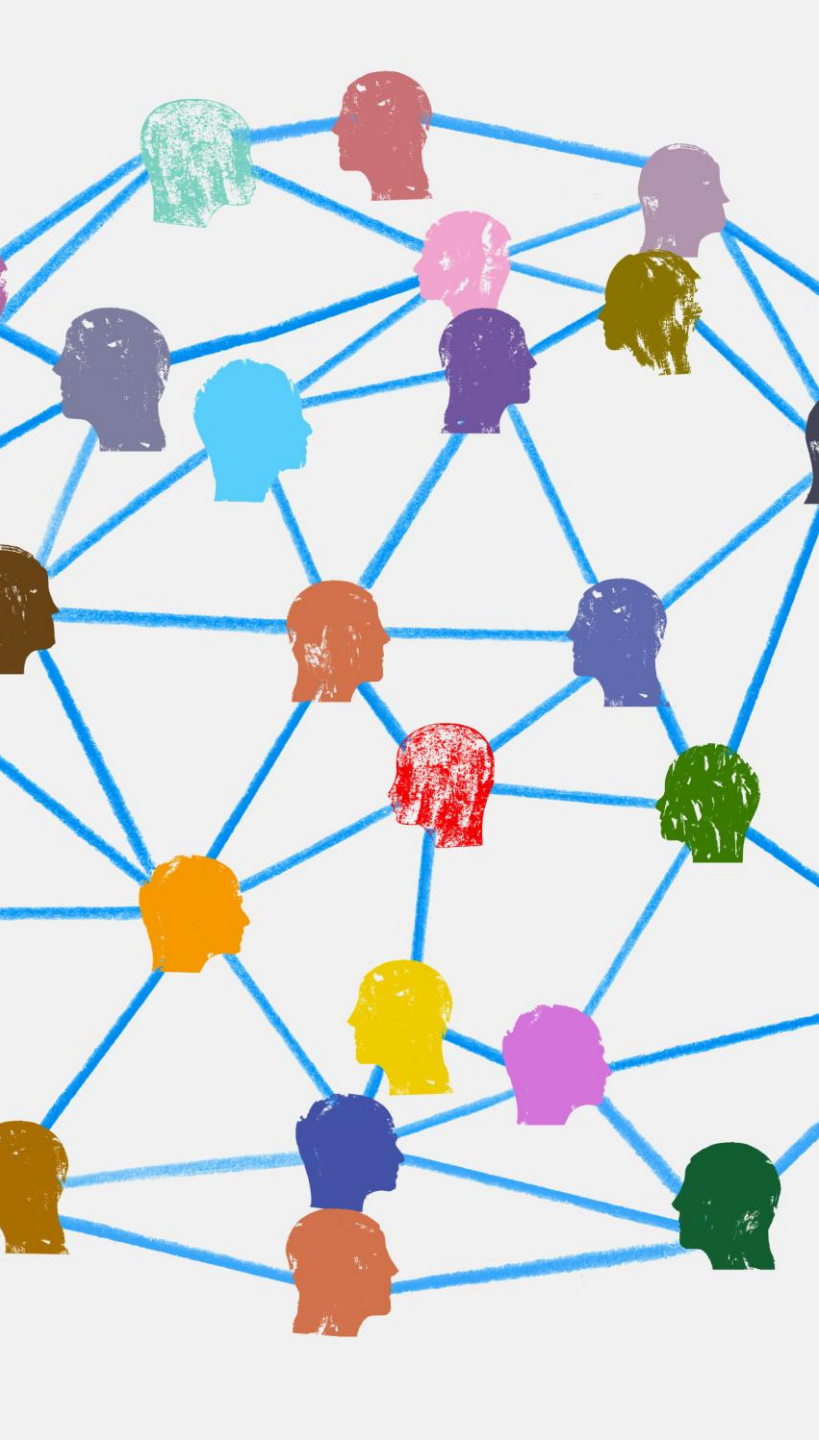
281

dons de véhicules avec
déduction fiscale à la clé

324

familles aidées avec une
moyenne de quotient
familial de 431€

263 réparations
61 ventes



MOBILITÉS SOLIDAIRES CVL : PERSPECTIVES

- Mise en place **d'une mesure d'impact** auprès des bénéficiaires de l'association afin d'analyser l'effet durable et concret de nos actions sur leur mobilité, leur insertion socioprofessionnelle et leur autonomie.
- Le développement de **la location des voitures électriques et sans permis** : Ce véhicule est très demandé et nous constatons peu de sinistralité - 1020 journées de location en 2025.
- **Camion de réparation mobile** : Toujours en recherche de subventions pour prendre en charge les frais de déplacement

Le développement de nos actions s'étend à l'échelle régionale :

- Ouverture du garage dans le Loiret
- Reprise de l'auto-école solidaire à St Jean de la Ruelle
- Etude commencée pour l'ouverture dans l'Eure et Loire



Le conseil en mobilité



La plateforme de mobilité Wimoov d'Indre-et-Loire

Fatima AIT OUAILAL
Directrice interrégionale Centre-Val de Loire / Normandie
06 71 38 77 40
fatima.ait-ouailal@wimoov.org



LA PLATEFORME DE MOBILITE WIMOOV

- Une association du groupe SOS
- Acteur de la mobilité inclusive depuis 1998
- 2002 : création de la 1^o plateforme Mobilité
- En 2024, création d'un organisme de formation dédié aux métiers de la mobilité !
- 51 plateformes Wimooov en France en 2026

PHOTO MOBILITÉ en CVL

Six départements, dont 2 avec Plateformes de mobilité Wimoov :

18 : Cher (Bourges)

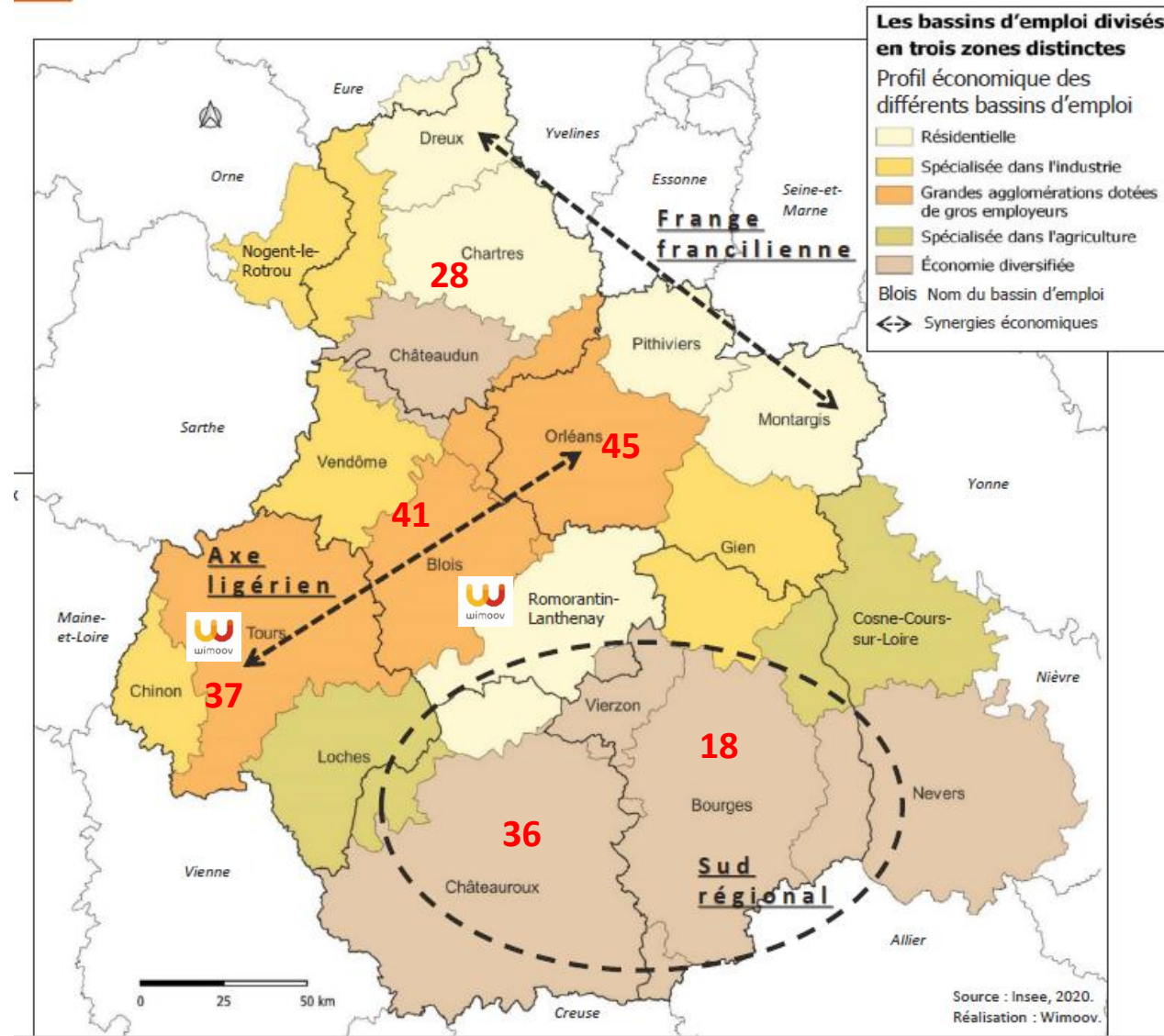
28 : Eure-et-Loir (Chartres)

36 : Indre (Châteauroux)

37 : Indre-et-Loire (Tours)

41 : Loir-et-Cher (Blois)

45 : Loiret (Orléans)



Principaux challenges à relever

- Répondre aux besoins de mobilité du bénéficiaire
- Réduire ou éliminer les freins cognitifs, psycho-sociaux, financiers et matériels de mobilité
- Permettre d'augmenter ses potentiels d'accès à l'insertion sociale et professionnelle

Apporter une réponse

Aux freins psychosociaux : Compréhension et appropriation du territoire et des écosystèmes complexes

A l'isolement social :

Eloignement des centres dynamiques, difficultés d'accès aux services

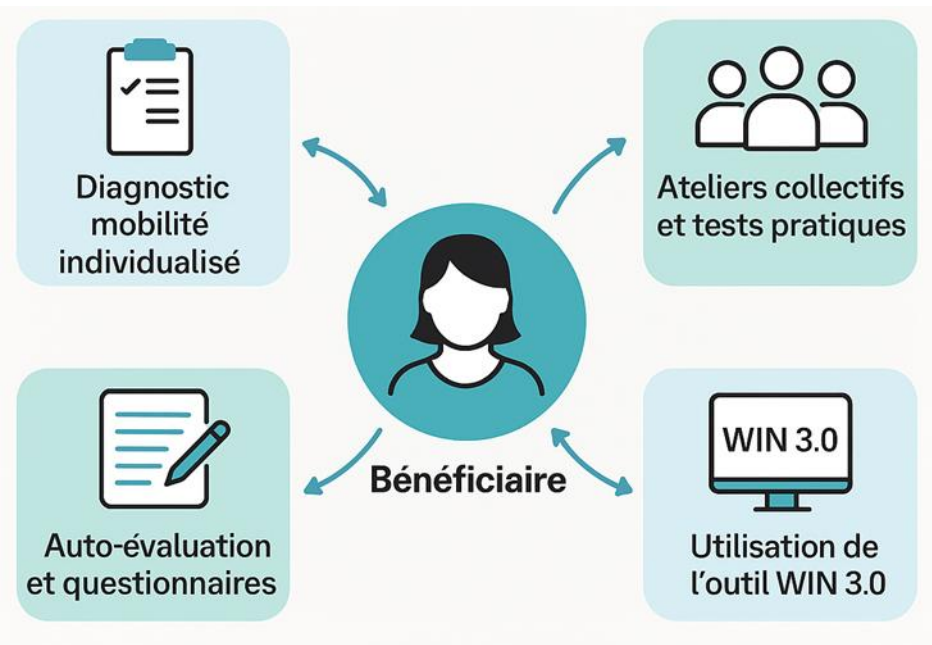
Ressources financières limitées :

Besoins non ou mal satisfaits, confort et sécurité entravés, choix restreint

[Parcours d'accompagnement Mobilité]



- Prescriptions assurées par
 - France Travail
 - Organismes de Formation (GRETA, UFCV, AFPA, AFPP, etc.)
 - Missions Locales
 - SIAE (ex : Jardins de Contrat)
 - Partenaires de l'insertion (CISPEO, ID37, ...)
- Orientations vers les acteurs locaux pour répondre aux freins :
 - Psycho-sociaux (peur, manque de confiance, isolement)
 - Le permis de conduire comme seule solution
 - Budget mobilité
 - Illettrisme et illettrisme



1. Bilan Mobilité Individualisé :

- Réalisé lors d'un entretien approfondi avec le bénéficiaire
- Permet d'identifier les freins matériels , cognitifs , sociaux , et réglementaires
- Évaluation des compétences mobilité : lecture de plan, usage des transports, autonomie

2. Utilisation de l'outil WIN :

- Interface numérique qui structure le diagnostic.
- Permet de cartographier les freins et de suivre l'évolution du parcours.
- Génère des indicateurs fiables pour les bilans et les rapports
- Centralise les données pour une analyse territoriale

3. Ateliers collectifs et tests pratiques

- Ateliers pédagogiques pour observer les comportements et repérer les difficultés
- Mises en situation : utilisation des transports, planification d'un trajet

4. Partenariat et échanges interprofessionnels

- Collaboration avec missions locales, France Travail , CAF, Départements pour croiser les informations.



1 plateforme à Tours
Créée en 2014
20 sites d'accueil du public

Equipe
1 Responsable d'Activité
5 Conseillers Mobilité
+100 partenaires

1279
Personnes en parcours
d'insertion professionnelle
accompagnées en 2025

Publics :
38% BRSA
29% Jeunes (-26 ans)
42% résidant en zone rurale
173 Séniors

61%

Sorties positives
vers un emploi ou
une formation

Zoom sur un partenariat en Indre-et-Loire



Vers une solution « Vélo » complète avec le Programme Vélos-Egoux du Collectif Cycliste 37

Wimoov :

- Bilan Mobilité individuel
- Evaluation si la solution « vélo » est adaptée à la personne
- Sensibilisation / orientation vers ce mode de déplacement (test)

Collectif Cycliste 37 :

- Atelier auto-réparation
- Vélo-école
- Fourniture d'un vélo

Wimoov :

- Suivi du parcours, autres solutions
- Bilan final



Fatima AIT OUAILAL
Directrice interrégionale Centre Val-de Loire/Normandie
06 71 38 77 40
fatima.ait-ouailal@wimoov.org



Transport solidaire



Vivre mieux !

INDRE-ET-LOIRE

Le Transport solidaire 37 de Familles Rurales

Zoé Leclecrq Conseillère technique en mobilité solidaire
zoe.leclercq@famillesrurales.org
07 66 52 68 91



Vivre mieux !

INDRE-ET-LOIRE

- Familles Rurales, association reconnue d'utilité publique
- Agit en faveur des familles vivant en milieu rural et périurbain.
- Est inscrite dans l'économie sociale et solidaire et actrice de l'éducation populaire.
- Agréé association de défense des consommateurs.

FAMILLES RURALES – FÉDÉRATION DE L'INDRE ET LOIRE



- Fédération départementale fondée en 1977
- En 2025
 - La fédération de l'Indre et Loire compte 12 associations membres, 66 bénévoles et 1387 Familles adhérentes.
- Les thématiques d'intervention
 - Education & Prévention
 - Consommation / Vie pratique
 - Entraide et convivialité
 - Développement local et Vie sociale
 - Réseau des fermes, bois et jardins pédagogiques
 - Appui de recrutement et de remplacement dans l'animation
 - Formations

LE TRANSPORT SOLIDAIRE

TRANSPORT SOLIDAIRE
Une aide aux déplacements POUR
et PAR les habitants des territoires

Bénéficier d'un transport solidaire ?

Devenir bénévole conducteur ?

ENTRAIDE ET CONVIVIALITÉ
Se rencontrer, échanger,
être solidaire

Inscriptions à effectuer au :
07 66 52 68 91
mobilite-solidaire.fd37@famillesrurales.org
Les demandes doivent être effectuées minimum
2 jours avant le déplacement et du lundi au vendredi de 10h à 12h30

Familles rurales
Vivre mieux !
INDRE-ET-LOIRE

TRANSPORT SOLIDAIRE

- Objectifs

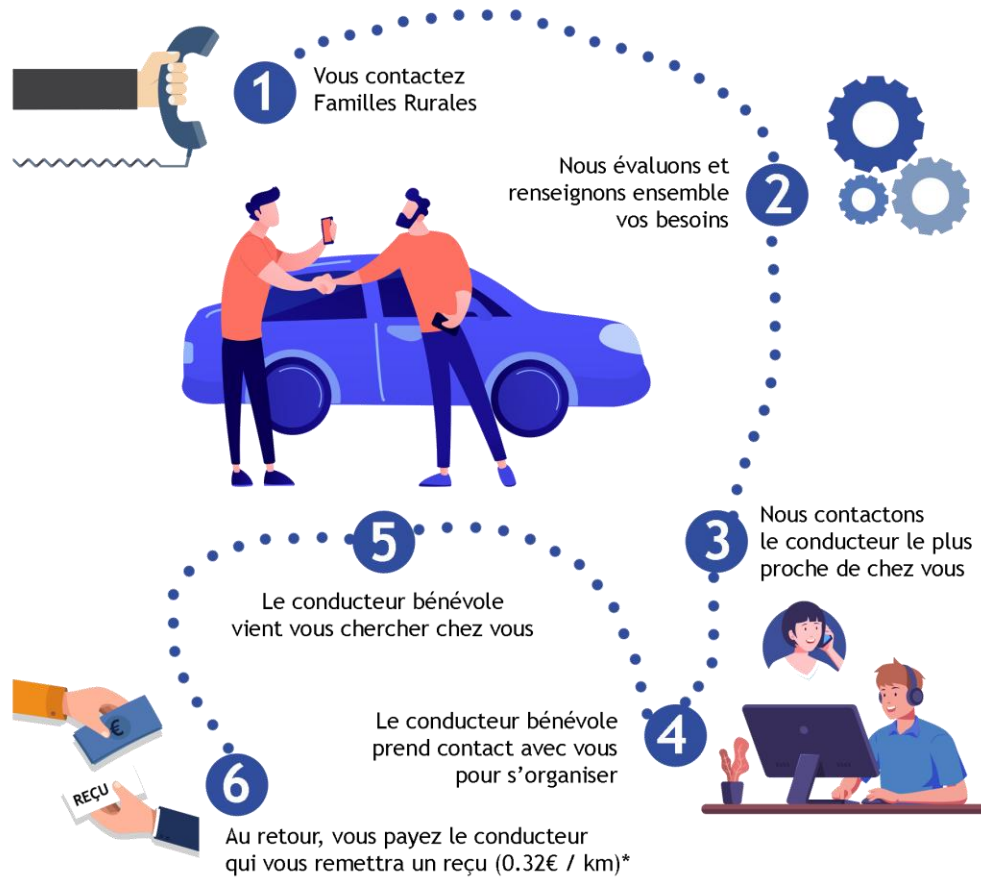
- Faciliter l'accès à la mobilité
- Répondre aux besoins de déplacement des habitants sans permis de conduire, sans moyen de locomotion, ne pouvant pas utiliser les moyens de transport existants collectifs ou individuels
- Soutenir le lien social et réduire l'isolement dans les territoires

- De quoi s'agit-il ?

- Une offre de conduite en voiture pour un déplacement ponctuel vers des services, commerces, soins, emploi-insertion...
- Assurée par un réseau de conducteurs et conductrices bénévoles habitant à proximité
- Les bénévoles sont indemnisés de leurs frais mais non rémunérés

LE TRANSPORT SOLIDAIRE

COMMENT ÇA MARCHE ?



*Tarif réglementé par le décret n° 2019-850 du 20 août 2019

➤ Comment ?

- Une demande par téléphone sur une **plateforme téléphonique** du **lundi au vendredi entre 10h et 12h30**, 48 heures minimum à l'avance, au 07 66 52 68 91
- Une mise en contact par Familles Rurales avec un.e conducteur.ice bénévole
- La réalisation du déplacement et au retour règlement de l'**indemnisation** de l'utilisateur au/à la bénévole à hauteur de **0,32 cts/km parcourus**.



RDV
médicaux



Prendre le train
ou le bus



Voir ses
proches



RDV liés
à l'emploi



Faire ses
courses

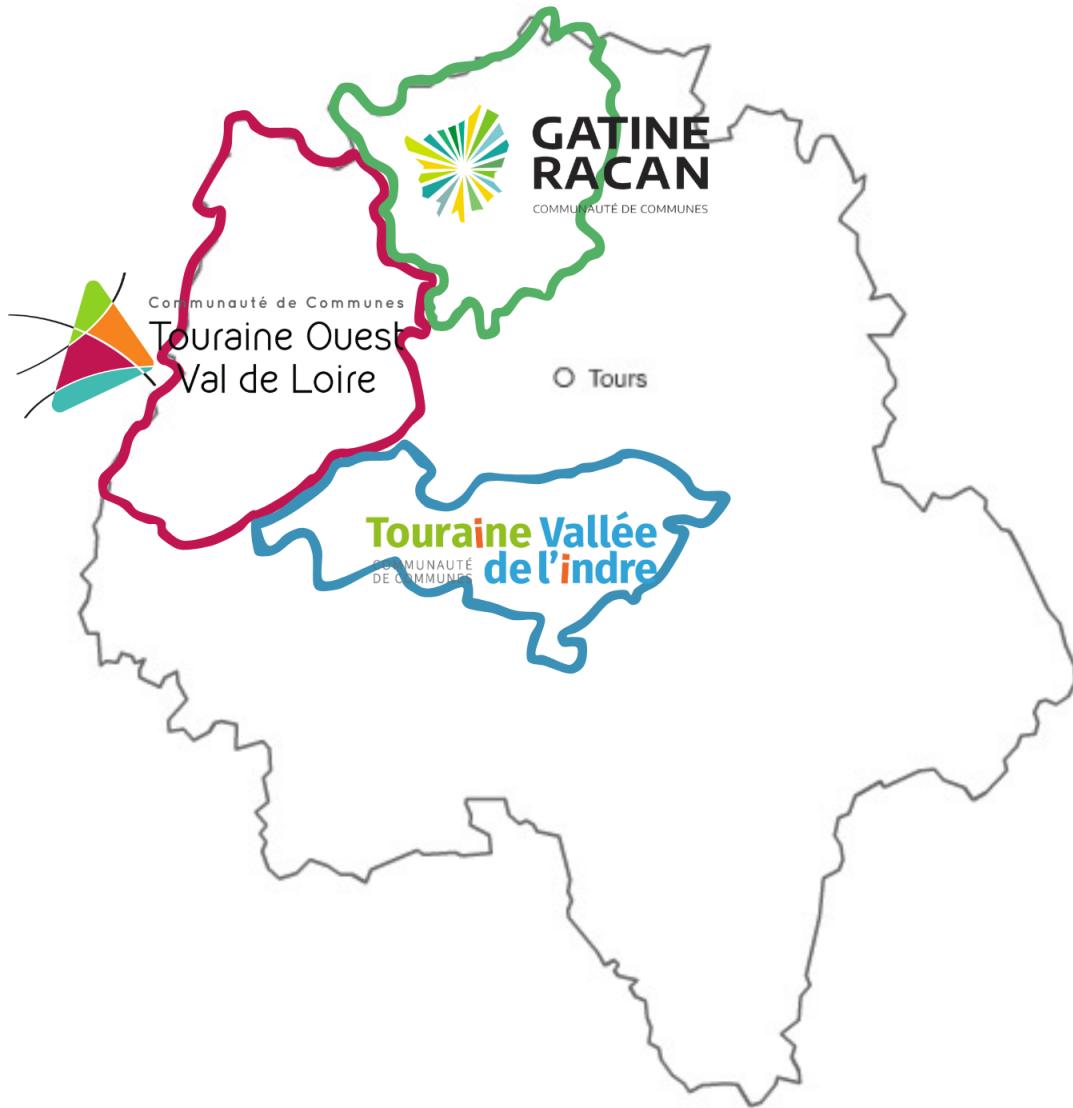


RDV
administratifs

Conditions d'accès

- Ouvert à tous les habitant.es des 3 territoires actuels d'intervention:
 - CC Gâtine Racan
 - CC Touraine Ouest Val de Loire
 - CC Touraine Vallée de l'Indre
- Inscription préalable auprès de la Fédération Familles Rurales d'Indre et Loire
- Condition d'accès supplémentaire sur la CC Vallée de l'Indre
 - ✓ revenus annuels inférieurs à 25 000€/personne et/ou
 - ✓ Justifier la perception d'une ou plusieurs aides sociales

DÉVELOPPEMENT DU SERVICE SUR L'INDRE ET LOIRE



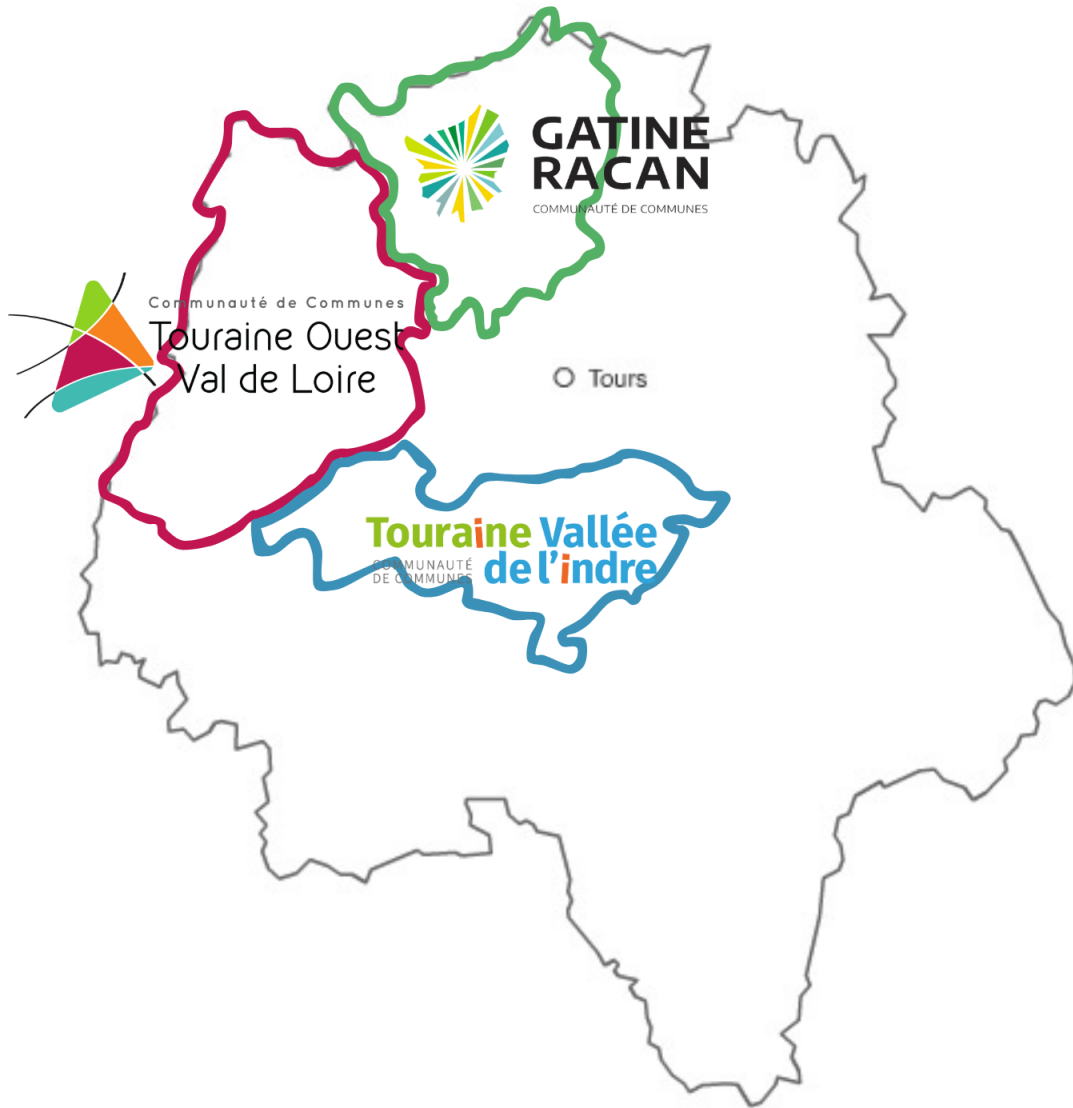
- **Janvier 2020:** début sur la Communauté de Communes Gâtine Racan (CC GR)
- **Novembre 2021:** expérimentation sur la commune de Coteaux-sur-Loire (CC TOVAL)
- **Janvier 2024 :** étendue à l'ensemble de la Communauté de Communes Touraine Ouest Val de Loire (CC TOVAL)
- **Novembre 2025:** Ouverture sur la Communauté de communes Touraine Vallée de l'Indre (CC TVI)

ZOOM SUR LA COMMUNAUTÉ DE COMMUNES TOURAINE VALLÉE DE L'INDRE



- Spécificité du territoire urbain = obligation d'application d'un critère d'accès au service supplémentaire :
 - ✓ revenus annuels inférieurs à 25 000€/personne et/ou
 - ✓ Justifier la perception d'une ou plusieurs aides sociales
- 12 bénévoles à date déjà engagés
- Début des transports solidaires en janvier 2026

QUELQUES CHIFFRES EN 2025



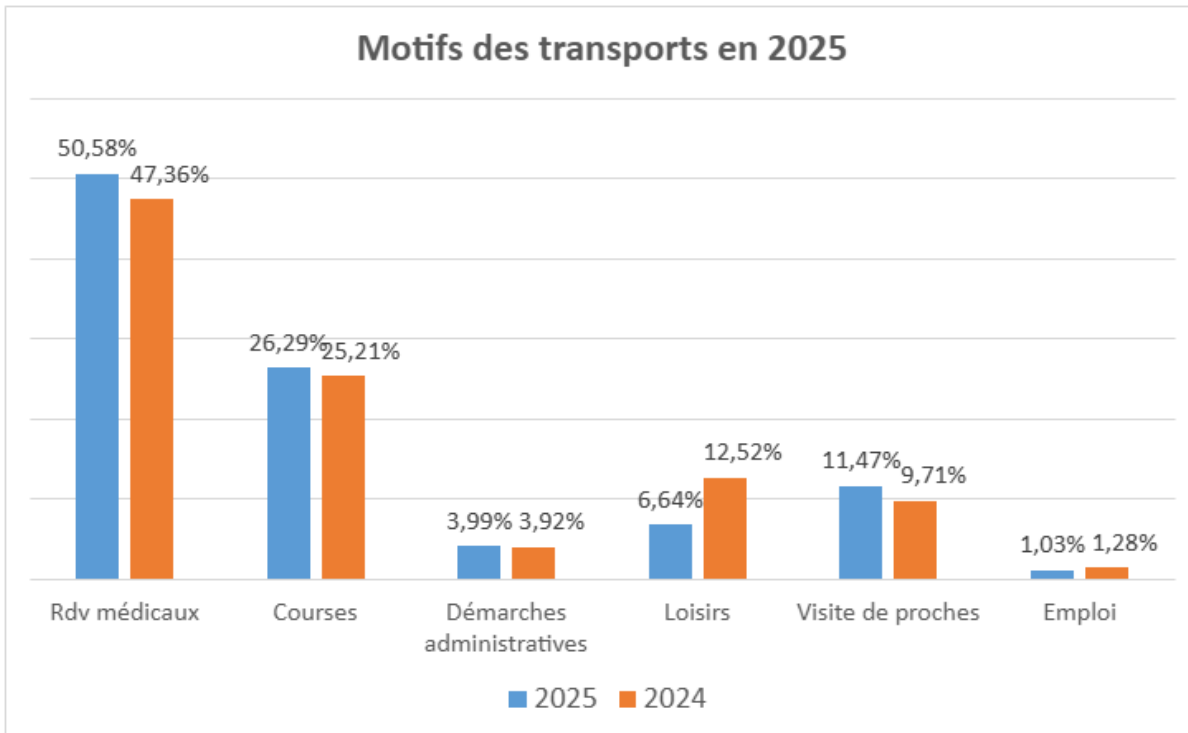
- 4 répondants au standard : 1 salariée et 3 bénévoles
- 40 bénévoles sur 2 Communautés de communes (GR et TOVAL) + 12 sur la CC TVI
- 6 Formations auprès des bénévoles (Gestes qui sauvent, sensibilisation vieillissement et santé mentale) + Rencontre entre bénévoles
- 441 bénéficiaires :
 - dont 28% d'hommes et 72% de femmes inscrit.es
 - 87% des bénéficiaires sont âgés de + de 60 ans

comersis.com

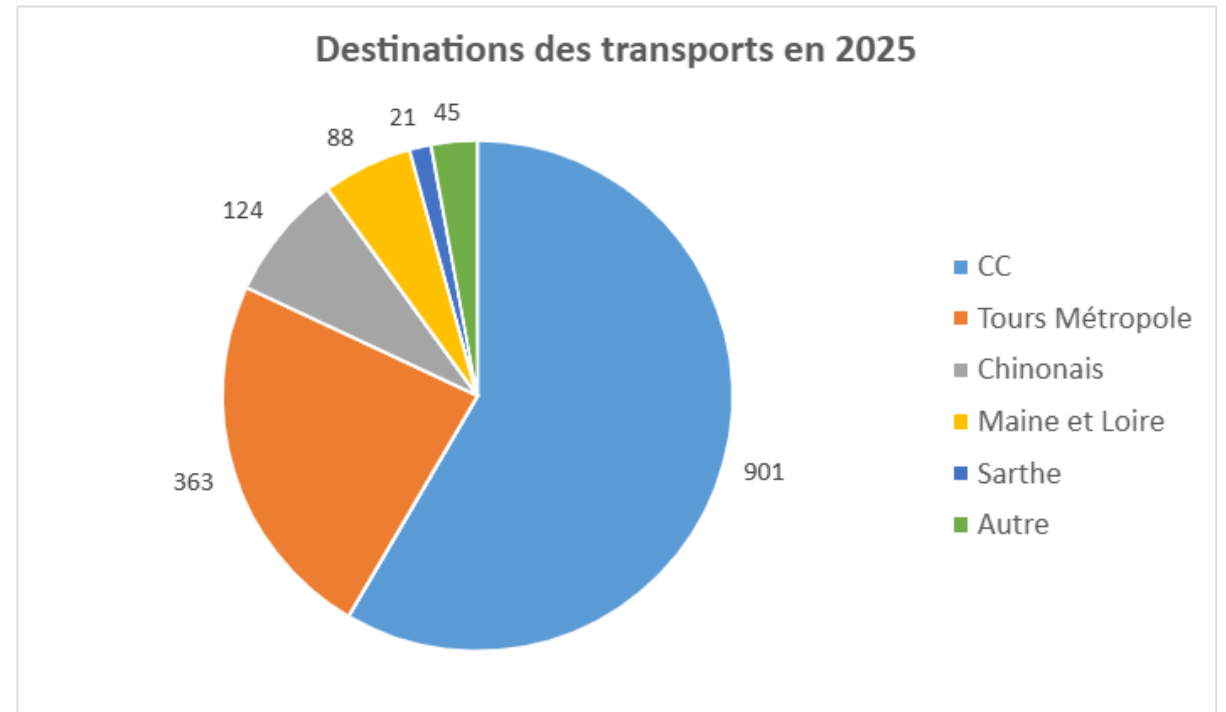
QUELQUES CHIFFRES EN 2025

- 1552 transports réalisés
- Total de 1892 transports traités par le service comprenant
 - 243 transports annulés
 - 97 transports refusés
- 48 321 km parcourus
- 3 116h de bénévolat

Motifs des transports en 2025



Destinations des transports en 2025



RECUEIL DES PROPOS DES BÉNÉFICIAIRES*

Mme V. : « Vous savez, c'est compliqué de trouver des transports collectifs en milieu rural et les coûts des taxis peuvent vite monter. Je suis ravie de votre service, dès qu'on m'en a parlé j'ai sauté sur l'occasion. Ça nous enlève une épine du pied. »

Mme CO. : « Très bonne idée ce service, pour les anciens qui ne sortent plus de chez eux. »



Mme P. : « Je suis très satisfaite des bénévoles et de ce service depuis que je suis seule. Je parle de vous autour de moi, je vais aller donner votre numéro à une amie. »

Mme CH. : « C'est presque ma seule sortie de la semaine : aller faire mes courses c'est sacré. »

**Propos recueillis lors du standard téléphonique tenu par la Fédération Familles Rurales en 2025*



CONTACT :

Zoé LECLERCQ - 07 66 52 68 91

mobilite-solidaire.fd37@famillesrurales.org

Transport solidaire



Le Transport solidaire de la Croix Rouge en Indre et Loire

Hélène Tellier, Chargée de mission Mobilité en région
Centre Val de Loire
helene.tellier@croix-rouge.fr
06 99 57 10 21



- Association reconnue d'utilité publique fondée en 1864
- 100 000 volontaires, dont près de 82 000 bénévoles
- Agit pour protéger et relever, sans condition, les personnes en situation de vulnérabilité et construire, avec elles, leur résilience
- Croix-Rouge Mobilité - depuis 2012



Permettre aux personnes isolées et vulnérables d'accéder aux services du quotidien

LA CROIX-ROUGE MOBILITÉ

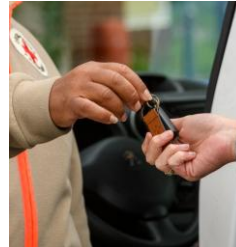


Des solutions concrètes proposées pour rompre l'isolement

Emmener-vers



Transport solidaire



Autopartage



Vélopartage



Vélo triporteur

Aller-vers



Boutiques itinérantes



Visites de convivialité



Aide alimentaire



Inclusion numérique



Accès aux droits



Repair Lab's



Enseignement Savoirs de base

LA CROIX-ROUGE EN INDRE-ET-LOIRE

- 10 unités locales
- 1200 bénévoles
- 5 salariés (2 assistantes sociales, 1 agent de domiciliation, 1 comptable, 1 référente pour lancement d'un dispositif alimentaire itinérant)
- Jeunes en services civiques
- Activités
 - Actions éducatives ponctuelles
 - Action prisons justice
 - Aide alimentaire
 - Aides financières
 - Aides sociales et matérielles itinérantes
 - Appels de convivialité
 - Formation
 - Mentorat auprès des jeunes
 - Personnes âgées
 - Postes de secours
 - Rétablissement des liens familiaux
 - Soins et bien-être
 - Urgence et autres opérations



LE TRANSPORT D'UTILITÉ SOCIALE



De quoi s'agit-il ?

→ Des conducteurs bénévoles conduisent des personnes en difficulté de mobilité afin de les aider à accéder aux ressources essentielles à la vie quotidienne :



Santé

Médecins, examens médicaux



Administration

Démarches administratives



Vie sociale

Courses, coiffeur, bibliothèque, etc.



Emplois

Accès à l'emploi et aux formations



LE TRANSPORT D'UTILITÉ SOCIALE

- Activité initiée en 2018 en Indre-et-Loire

Objectifs



- Faciliter l'accès aux services essentiels pour les personnes rencontrant des **difficultés pour se déplacer** (contraintes physiques, sociales, financières)
- Renforcer le **lien social**
Prise en charge et temps du trajet : moments d'**accueil, d'écoute et d'orientation** des personnes accompagnées par les bénévoles
- Lutter contre l'isolement



LE TRANSPORT D'UTILITÉ SOCIALE

Règlementation spécifique (2019)

- Tous les trajets éligibles, à l'exception de
 - Ceux pris en charge par l'assurance maladie (prescription médicale de transport)
 - Ceux pouvant être réalisés par un service de transport public
 - Ceux excédant la distance de 100 km

- Conditions d'accès



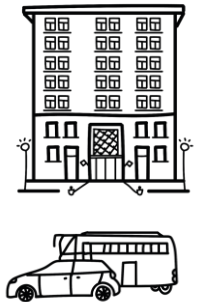
Habitants de zones rurales

→ Tout le monde peut bénéficier des trajets



Habitants d'unités urbaines (> 12 000 habitants)

→ Selon situation/ressources



LE TRANSPORT D'UTILITÉ SOCIALE



Comment ça marche ?

→ Réserveation du transport : selon situation géographique et sociale

- ◆ Numéro d'appel ou email dédié : coordinateur bénévole Croix-Rouge
ou
- ◆ Sur prescription des travailleurs sociaux



Aucune demande garantie. Sous réserve de disponibilité des conducteurs bénévoles.

→ Coût : 0.30 euros / km à régler en début de transport (Indre-et-Loire)



- ◆ couverture des frais de fonctionnement
- ◆ conducteurs bénévoles non rémunérés

ZONES D'INTERVENTION & CONTACTS POUR RENSEIGNEMENTS

Bilan à date :

- 13 voitures
- Plus de 50 bénévoles

Unité locale de Chinon-Sainte-Maure
Sur prescription
ul.chinon@croix-rouge.fr
Alain Roy : 06 70 21 83 10

Unité locale d'Amboise-Vouvillon
Sur prescription
ul.amboise@croix-rouge.fr
Contact mobilité : 07 44 51 02 60

Unité locale de Bléré-Est-Tourangeau
ul.blere@croix-rouge.fr
Contact mobilité : 07 44 62 44 02

Unité locale du Grand-Lochois
ul.loches@croix-rouge.fr
06 44 91 92 26

Unité locale de Haute-Touraine
ul.hautetouraine@croix-rouge.fr
Christine Guérin : 06 79 69 77 82

MERCI DE VOTRE ATTENTION





05.

CONCLUSION ET SUITE



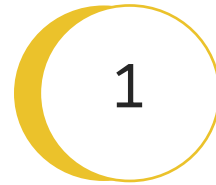
QU'AVEZ-VOUS PENSE DE CE WEBINAIRE

SUR LE FORMAT

SUR LA PÉDAGOGIE

SUR LE CONTENU

LES PROCHAINS WEBINAIRES



Territoire du Loiret



Territoire du Loir et Cher



Territoire de l'Indre



Territoire de l'Indre et Loire



Territoire de l'Eure et Loir



Territoire du Cher (dernier trimestre 2026)

NOUVEAUTE : Webinaire "nouvelle tarification solidaire à venir"

Date à arrêter en juin 2026

68