



**ALFA**  
CENTRE-VAL DE LOIRE

**ANNÉE 2025**

# COMPTE RENDU D'ACTIVITÉ

**GIP Alfa**  
**Centre-Val de Loire**

Le lieu ressource régional  
sur l'orientation,  
la formation  
et l'emploi

**Juin 2026**



Visitez notre site :  
**[gipalfa.centre-valde Loire.fr](http://gipalfa.centre-valde Loire.fr)**



# Administration générale et CREFOP

1

## Adapter la politique RH aux transformations structurelles du Gip Alfa et renforcer la sécurisation des pratiques



- Engager une politique RH stratégique dans un contexte contraint
- Adapter et développer les compétences des salariés
- Faire du dialogue social un outil central de régulation et d'accompagnement des transformations
- Apporter un appui informatique et logistique auprès de chaque salarié

2

## Suivre, piloter et sécuriser le budget de la structure



- Maîtriser l'exécution du budget
- Gérer les factures fournisseurs et demandes d'achats

3

## Organiser et faire vivre les espaces de gouvernance au sein du Gip Alfa



- Organiser les réunions du Bureau
- Faire vivre les instances CA et AG
- Organiser les réunions CODIR

4

## Appuyer, outiller et aider à l'animation des réunions du CREFOP



- Appuyer le Secrétariat permanent du CREFOP
- Appuyer le CREFOP d'un point de vue logistique et administratif



# Observatoire Régional Formation Emploi

## Analyser les dynamiques territoriales pour répondre aux enjeux des territoires

→ CLPE



## Caractériser les publics et leurs parcours pour mieux les connaître et les identifier afin d'éclairer les acteurs régionaux et locaux

- Illettrisme
- Jeunes (enquête freins à la formation)
- Etude sur les demandeurs d'emploi seniors en région Centre-Val de Loire et dans les départements



## Étudier l'offre de formation et ses évolutions et accompagner la décision pour l'élaboration des cartes de formation

- Carte des formations
- Régionalisation de l'offre de formation
- Apprentissage
- Observation des filières de formation sanitaires et sociales



## Approfondir les connaissances sur les métiers, secteurs et compétences en renforçant les travaux de prospectives et en accompagnant la décision des acteurs politiques

- Métiers administratifs et culturels
- Etude filière bois en partenariat avec FIBOIS
- Observation des filières d'emploi sanitaires et sociales
- Panorama régional emploi-formation du secteur sport en région et focus sur les éducateurs sportifs
- Transition écologique
- Approche sectorielle & métiers et démarche prospective
- Plateforme Identification des besoins en compétences



## Structurer et mettre en œuvre la stratégie data et développer les outils d'analyse pour renforcer l'impact et la qualité de l'observation et renforcer l'appui aux décisions stratégiques

- ORIOM
- CLEOR
- Intégration des données OSMS dans le SI du Gip Alfa et développement des rapports PBI associés
- Structuration du système d'information



La réalisation des projets ci-dessus s'est appuyée sur un **ancrage partenarial** accru et une **communication renforcée**. Ces dynamiques transversales ont accompagné chaque travail d'observation, favorisant des lectures partagées, une mise en perspective des enjeux régionaux et une meilleure visibilité et appropriation des analyses.

# Collecte, gestion et diffusion de l'offre de formation

1

## Renforcer la qualité et la fiabilité de la collecte sur l'offre de formation



- Qualité et fiabilisation de la collecte
- Partenariat et fiabilisation de la collecte
- Accompagnement des OF-OFA à la collecte et saisie de l'offre de formation
- Projets RCO (DIAN)
- Alimentation et gestion de la collecte
- Assurer la collecte de l'OFA

2

## Assurer une interopérabilité des données pour une actualisation en continu



- Interopérabilité des données entre mission observation et mission offre
- Professionnaliser l'ensemble des OF-OFA sur une meilleure connaissance de l'écosystème des flux et SI nationaux et régionaux
- Participer aux groupes RCO

3

## Engager une relation de proximité avec les OF-OFA et financeurs de formation



- Conforter et renforcer la relation Gip/OFA à travers des actions de professionnalisation et d'accompagnement

4

## Alimenter et améliorer les sites web en continu



- Produire, mettre à jour les contenus et accompagner à la rédaction/publication sur les différents sites du Gip Alfa
- Qualité de l'information sur les sites et son actualisation au quotidien
- Adapter continuellement le contenu des sites web aux publics cibles
- Développer les partenariats et renforcer les liens avec les autres sites d'information développés par les acteurs
- Visibilité de l'offre de formation : actualisation en continu du site Formation
- Relais des politiques publiques

4

## Informar, outiller, diffuser l'information sur l'offre de formation adaptée aux publics cibles



- Se doter d'une stratégie « utilisateurs » (UX)
- Informer les OF
- Valoriser les outils, travaux et ressources du Gip Alfa et veiller à une bonne communication/information auprès des publics
- Se doter d'une stratégie de communication
- Informer le grand public

# Animation accompagnement et professionnalisation des acteurs

1

## Animer et faire vivre la culture professionnalisation en interne et à l'externe



- Aider à développer et à consolider l'information sur l'apprentissage-alternance
- Animer le Comité de coordination des données alternance
- Communiquer sur les 14 missions des CFA-OFA
- Créer et consolider des partenariats MEDEF - MIA - appui à la DREETS Centre-Val de Loire - Mission interministérielle pour l'apprentissage (DGEFP)
- Se doter d'un programme de professionnalisation
- Développer un partenariat et contribuer à la professionnalisation de tous les acteurs régionaux
- Professionnaliser le réseau illettrisme
- Participer aux réunions RCO sur la professionnalisation
- Diversifier les outils de professionnalisation afin de répondre aux différents besoins et aux publics

2

## Informier, communiquer et valoriser les actions de professionnalisation engagées sur les territoires



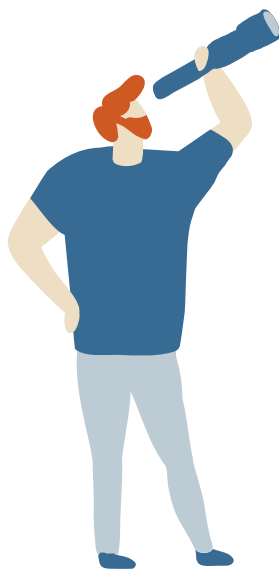
- Capitaliser et diffuser les informations des partenaires conduisant à des actions de professionnalisation
- Appuyer l'animation des CLPE

3

## Informier sur les dispositifs et aides favorisant l'accès à la formation



- Informer le grand public sur les dispositifs permettant l'évolution professionnelle





## Sommaire

---

<b>Administration générale et CREFOP</b> .....	<b>05</b>
<b>Observatoire Régional Formation Emploi (ORFE)</b> .....	<b>17</b>
<b>Collecte, gestion et diffusion de l'offre de formation</b> .....	<b>39</b>
<b>Animation, accompagnement et professionnalisation des acteurs</b> .....	<b>66</b>





## Administration générale et CREFOP

<b>Axe 1</b> : Adapter la politique RH aux transformations structurelles du GIP et renforcer la sécurisation des pratiques .....	06
<b>Axe 2</b> : Suivre, piloter et sécuriser le budget de la structure .....	12
<b>Axe 3</b> : Organiser et faire vivre les espaces de gouvernance .....	14
<b>Axe 4</b> : Appuyer, outiller et aider à l'animation des réunions du CREFOP .....	15

## Adapter la politique RH aux transformations structurelles du GIP et renforcer la sécurisation des pratiques

### Engager une politique RH stratégique dans un contexte contraint

L'année 2025 s'inscrit dans un environnement économique et social particulièrement contraint au niveau national et régional, marqué par une instabilité budgétaire prolongée et un renforcement des exigences de maîtrise des dépenses publiques. Les orientations gouvernementales en matière d'économie budgétaire, affectant les collectivités territoriales et les services de l'État, ont eu des répercussions directes sur les moyens financiers du GIP et, in fine, sur son activité.

Dans ce contexte, cette diminution de ressources s'est matérialisée sur plusieurs points : arrêt des subventions PACTE, des départs non remplacés (dont deux managers), l'arrêt du service Info'formation et le départ de deux conseillères, tout en poursuivant une exigence accrue dans la nécessaire justification des dépenses et des actions menées. Par ailleurs, les évolutions rapides de l'environnement professionnel (numérique, intelligence artificielle, concurrence entre acteurs) et la nécessité d'accompagner les réformes en cours en matière de compétences-emploi-formation-orientation imposent une adaptation continue, rapide et agile des modes de fonctionnement et d'évolution des expertises. Dans ce contexte, il est devenu nécessaire et prioritaire d'engager une démarche d'accompagnement GEPP en interne afin d'identifier les compétences attendues et/ou à conforter en fonction des orientations stratégiques de la structure et du contexte économique et budgétaire.

L'année 2025 a été importante en terme de mobilisation RH afin d'accompagner ces transformations, sécuriser les pratiques et soutenir l'adaptation de l'organisation.



L'objectif principal a été d'inscrire la politique RH dans une logique d'adaptation et de sécurisation, en assurant les actions suivantes :

- Accompagner la transformation organisationnelle du GIP dans un contexte budgétaire contraint ;
- Renforcer la conformité juridique et sociale des pratiques RH ;
- Structurer une démarche de gestion des emplois et des parcours professionnels (GEPP) ;
- Adapter l'organisation et les compétences aux évolutions des missions ;
- Poursuivre le renforcement du dialogue social et l'implication des équipes.



## Engager une politique RH dans un contexte contraint

### Réalisations

L'année 2025 a été marquée par le lancement d'une démarche structurante de gestion des emplois et des parcours professionnels (GEPP), conduite avec l'appui d'un cabinet externe. Cette démarche a permis de réaliser un diagnostic approfondi des emplois et des compétences, fondé sur la diffusion de questionnaires métiers, la conduite d'entretiens individuels et collectifs, ainsi que l'analyse des données RH disponibles.

Ce travail a permis l'élaboration de seize référentiels d'activités et de compétences, et la réalisation d'une cartographie des compétences du GIP. Les résultats ont fait l'objet de restitutions auprès des instances de gouvernance, puis auprès de l'ensemble des salariés, dans une logique de transparence et de partage de l'information.

Dans la continuité de ce diagnostic, et suite à l'élaboration des orientations stratégiques de la structure sur 2026-2028, une réflexion sur l'organisation cible a été engagée au cours du second semestre, en associant étroitement les équipes et la gouvernance à travers des ateliers participatifs et un comité de pilotage élargi (CODIR + CSE). La proposition d'organisation a été présentée en décembre 2025. Celle-ci met fin à la logique de pôle métiers distincts, tout en intégrant les enjeux de transversalité et de décloisonnement, de projet, et d'amélioration dans la lisibilité de l'organisation, tant en interne qu'auprès des partenaires.

Par ailleurs, la dynamique de mise en conformité engagée à la suite de l'audit RH réalisé en 2024 s'est poursuivie tout au long de l'année. Les actions correctives mises en œuvre ont permis d'améliorer de manière significative les pratiques en matière d'administration du personnel, de gestion des compétences, d'organisation du travail, de relations sociales et de santé et sécurité au travail.

Enfin, un premier état des lieux des processus RH a été réalisé, permettant d'identifier la digitalisation des processus RH comme un levier prioritaire d'amélioration, tant en termes de fiabilisation des pratiques, de sécurisation des données et d'optimisation du temps de travail.



## Engager une politique RH stratégique dans un contexte contraint

### Trajectoire à venir

L'année 2026 constituera une phase de mise en œuvre opérationnelle des travaux d'organisation engagés en 2025. À ce titre, le déploiement d'un plan d'actions opérationnel sera prioritaire.

Dans un contexte budgétaire sous tension, une attention particulière sera portée à l'adaptation continue de l'organisation, afin d'optimiser l'allocation des ressources et de garantir la soutenabilité des activités. Cette dynamique impliquera également de renforcer la capacité d'anticipation des besoins en compétences, en lien avec les évolutions des missions, des outils et de l'environnement institutionnel.

La politique RH devra contribuer à consolider une organisation plus agile, fondée sur la transversalité, afin de répondre de manière efficiente aux enjeux à venir.

Dans cette perspective, la digitalisation des processus RH constituera un axe structurant en 2026, avec le déploiement d'un système d'information des ressources humaines. Cette évolution vise à dématérialiser les processus administratifs (gestion des dossiers du personnel, congés, gestion des temps, variables de paie, etc), à renforcer la sécurisation juridique des pratiques et à améliorer la traçabilité des données. La digitalisation permettra également d'automatiser les tâches à "faible valeur ajoutée", afin de se centrer sur l'accompagnement des salariés et le déploiement d'une politique RH ambitieuse. Elle contribuera également à améliorer l'expérience collaborateur, en offrant aux salariés un accès simplifié et autonome à leurs informations RH.

Enfin, cette transformation renforcera la qualité du pilotage de l'organisation, en apportant une meilleure lisibilité et accessibilité des données sociales et en facilitant l'anticipation des besoins en compétences, en recrutement et en formation, dans une logique d'agilité et d'adaptation continue.

### Chiffres clés :

- 1 démarche GEPP engagée
- 28 questionnaires métiers diffusés
- 18 entretiens réalisés
- 16 référentiels d'activités et de compétences
- 1 cartographie des compétences
- le taux global de conformité RH a atteint 87 % au 31 août 2025 (+ 14 points par rapport à 2024)
- 14 entretiens professionnels réalisés
- 15 entretiens annuels de télétravail réalisés

Le rapport d'activité de 2024 évoquait comme trajectoires à venir une inscription de la politique RH dans une démarche proactive de transformation organisationnelle, visant à optimiser les ressources disponibles, la préservation de la qualité de service, et la sécurisation des parcours professionnels internes en développant les compétences des salariés. Cela a été mis en oeuvre en 2025.



## Adapter et développer les compétences des salariés

Dans un contexte de transformation des activités, des outils et des modes de travail, le GIP a poursuivi en 2025 une politique de développement des compétences, dans un contexte contraint. Les enjeux portent à la fois sur le maintien des compétences clés, l'accompagnement des évolutions métiers, notamment liées aux outils numériques et à la data.



- Maintenir une dynamique de professionnalisation adaptée aux priorités du GIP et de sa gouvernance, en accompagnant les évolutions des métiers et des pratiques professionnelles.
- Renforcer les compétences techniques tout en articulant la politique de formation avec la démarche de gestion des emplois et des parcours professionnels.

## Réalisations

La politique de développement des compétences et de formation a permis de maintenir une dynamique de professionnalisation dans l'ensemble des services :



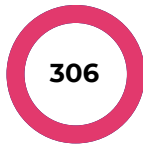
1 alternant  
(2024-2026)



26 salariés  
formés



14  
Actions de  
formations réalisées



306  
Heures de  
formations dispensées

## Exemples de formation

- Formations techniques / outils : power BI, Yooz, Initiation langage SQL – Les fondamentaux
- Formations réglementaires / sécurité : habilitation électrique, SST, prévention harcèlement, référent santé et sécurité au travail, prévention incendie/exercice d'évacuation
- Formation métier : marché public
- Formations transverses / transformation / soft skills : conduite du changement, IA, design fiction

Ces actions ont contribué à assurer la conformité réglementaire et renforcer la prévention des risques professionnels. Elles ont également permis de développer les compétences techniques et améliorer l'efficacité opérationnelle des collaborateurs. Enfin, elles ont favorisé l'accompagnement des transformations et le développement des pratiques innovantes et collaboratives.

## Trajectoires à venir

En 2026, l'enjeu sera de structurer davantage la gestion des compétences, en cohérence avec les orientations issues de la démarche GEPP et les priorités stratégiques du GIP. L'accent sera mis sur :

- Le renforcement des compétences en automatisation, en analyse contextualisée de données pour continuer à mieux outiller et analyser pour aider à la décision,
- Le développement des compétences en matière d'organisation du travail (gestion de projet),
- La consolidation et sécurisation de la structure en réponse à la cartographie des risques (structuration des processus, sécurité informatique ...),
- La sensibilisation à l'IA.

Une attention particulière sera également portée à l'accompagnement des équipes dans les évolutions de leurs métiers et de leurs pratiques professionnelles.

## Faire du dialogue social un outil central de régulation et d'accompagnement des transformations

Au sein du GIP Alfa, le CSE joue un rôle essentiel dans la régulation sociale et la cohésion interne. Depuis 2 ans, le dialogue social occupe toute sa place au sein de la structure en tant que levier de confiance et d'efficacité collective. Cela est d'autant plus important dans un contexte de transformations organisationnelles et de contraintes budgétaires, puisqu'il constitue un levier essentiel pour accompagner les évolutions, garantir la transparence des décisions et maintenir la cohésion interne. L'année 2025 s'inscrit dans la continuité de 2024, avec un enjeu de consolidation des pratiques et de structuration des échanges.



L'objectif a été de renforcer la qualité et la régularité du dialogue social, en associant étroitement les représentants du personnel aux projets structurants du GIP. Il s'est agi également de favoriser un climat social constructif, propice à l'accompagnement des transformations et à la co-construction des évolutions organisationnelles.

### Réalisations

- Le dialogue social s'est structuré autour d'échanges réguliers avec les représentants du personnel, avec la tenue de réunions mensuelles du comité social et économique. Les représentants du personnel ont été associés aux principales démarches engagées en 2025, notamment la démarche de gestion des emplois et des parcours professionnels, les réflexions relatives à l'organisation du travail, ainsi que les actions menées en matière de santé et sécurité et de transformation générale touchant la vie du collectif au sein du GIP.
- Des avancées significatives ont été réalisées dans ce domaine, avec la désignation d'un salarié compétent en matière de santé et sécurité au travail et l'actualisation du document unique d'évaluation des risques professionnels (DUERP). Une démarche participative a été engagée en lien avec le CSE afin d'identifier les risques et de définir les actions de prévention adaptées.
- Ces évolutions ont contribué à renforcer la structuration du dialogue social et son rôle dans l'accompagnement des transformations de la structure.

Chiffres clés :

- **12 réunions du CSE sur l'année 2025**



### Trajectoires à venir

- En 2026, le CSE continuera d'être positionné comme instance essentielle et incontournable d'échanges, de concertation, de suivi et d'accompagnement des transformations, de déploiement de l'organisation cible et des évolutions de l'organisation du travail.
- Il s'agira sur l'année 2026 de conduire des négociations collectives ciblées, d'associer le CSE en amont des projets RH notamment pour le déploiement du SIRH.
- La consolidation de la politique de santé et sécurité au travail constituera également un axe prioritaire, notamment à travers le suivi et la mise à jour du document unique et la poursuite des actions de prévention.

## Apporter un appui informatique et logistique auprès de chaque salarié

L'outil informatique dans sa globalité (ordinateurs individuels, logiciels, accessoires, accès aux différents serveurs et services) est indispensable à chaque salarié pour assurer sa mission et pour favoriser une bonne qualité de vie au travail en disposant des outils nécessaires à l'activité de chacun.



- Maintenir l'outil informatique en état
- Garantir le bon fonctionnement des serveurs et des liens internet
- Anticiper et agir sur les outils en réponse aux besoins des salariés

### Réalisations

- Assistance au quotidien des utilisateurs
- Mise à jour des serveurs et des différentes licences afférentes
- Intervention en appui de certains projets (évolution constante d'OFeli, mise à disposition de données offre de formation pour besoin-compétences, changement de version de Drupal pour les sites orientation / formation / gipalfa)
- Etude sur l'export de données du site orientation vers la plateforme Avenirs de l'ONISEP

### Trajectoires à venir

- Continuer à maintenir et améliorer les installations
- Engager une réflexion sur les besoins des salariés en équipements en fonction des missions et des nouveaux projets à venir
- Identifier les risques et menaces possibles dans un environnement complexe (sécurité informatique, sauvegarde, élaboration de process)
- Sensibiliser les salariés à la cybersécurité et les aider à acquérir de bonnes pratiques
- Engager une réflexion sur le remplacement de serveurs à horizon 2027
- Préparer le renouvellement du parc informatique (ordinateurs individuels mis en service à partir de 2020)



## Suivre, piloter et sécuriser le budget de la structure

### Maîtriser l'exécution du budget

L'exécution budgétaire du programme d'activité 2025 s'est déroulée dans le cadre du Contrat de Plan Etat-Région 2021-2027.

6 conventions de financement ont été signées (6 également en 2024).

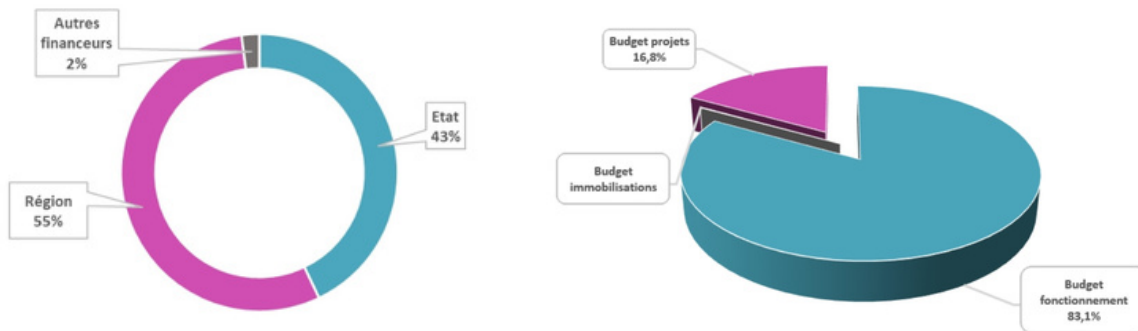


- Budget de fonctionnement, en lien direct avec les ambitions et financement du CPER 2021-2027
- Budget projets avec des coûts estimés au plus juste pour mieux répondre aux commandes et attentes de nos financeurs.

### Réalisations

Le programme d'activités 2025 du GIP Alfa Centre-Val de Loire a été déployé dans le cadre d'un budget de 2 367 528 € (budget après DM 1 approuvée par l'Assemblée Générale du 11/12/2025), soit - **433 K€** par rapport à 2024.

L'Etat et la Région assurent 98 % du financement du budget de fonctionnement du GIP Alfa.



Le budget « projets » est en baisse de près de 11,6 points par rapport à 2024 (il représentait 28,4 % en 2024 ; 38,9 % en 2023). Il représente actuellement près de 17 % du budget global 2025 d'Alfa Centre.

### Trajectoires à venir

- Poursuivre la sécurisation du budget du GIP Alfa dans un environnement contraint et mouvant
- Piloter de façon efficace et efficiente le budget en mettant en place le contrôle interne
- Maîtriser les dépenses dans un contexte de restriction de ressources et de baisse budgétaire
- Organiser les RH en conséquence
- Investir au sein de la structure pour continuer à être efficace et performant : un choix politique fort

## Automatiser les règles et processus administratifs, budgétaires et organisationnels pour gagner en efficacité, en efficience et en agilité

### Gestion des factures fournisseurs et demandes d'achats

La comptabilité du GIP Alfa est externalisée. Le budget est établi et suivi exclusivement via des outils internes.

Afin de sécuriser les process, diminuer les marges d'erreurs et dégager du temps homme pour l'analyse et le développement de projets, il était nécessaire de faire l'acquisition d'un outil d'enregistrement et de saisie des factures, en lien avec le cabinet d'expertise comptable.

#### Réalisations

La solution cloud YOOZ de dématérialisation des factures a été déployée en juillet 2025.

Les plus-values sont nombreuses :

- Connexion sécurisée via identifiant et mot de passe,
- Réduction des coûts de gestion de 80 %,
- Détection des fraudes basée sur l'IA,
- Archivage légal à valeur probante (10 ans),
- Assistance utilisateur au quotidien.

Le passage à la solution YOOZ a permis de définir de façon précise et cohérente les rôles et les tâches attribuées aux opérationnels, ainsi que la mise en place de deux niveaux de validation en amont de la mise en paiement des factures. Cela entre en parfaite corrélation avec la nécessité de sécurisation de la structure. C'était l'un des engagements de 2025.

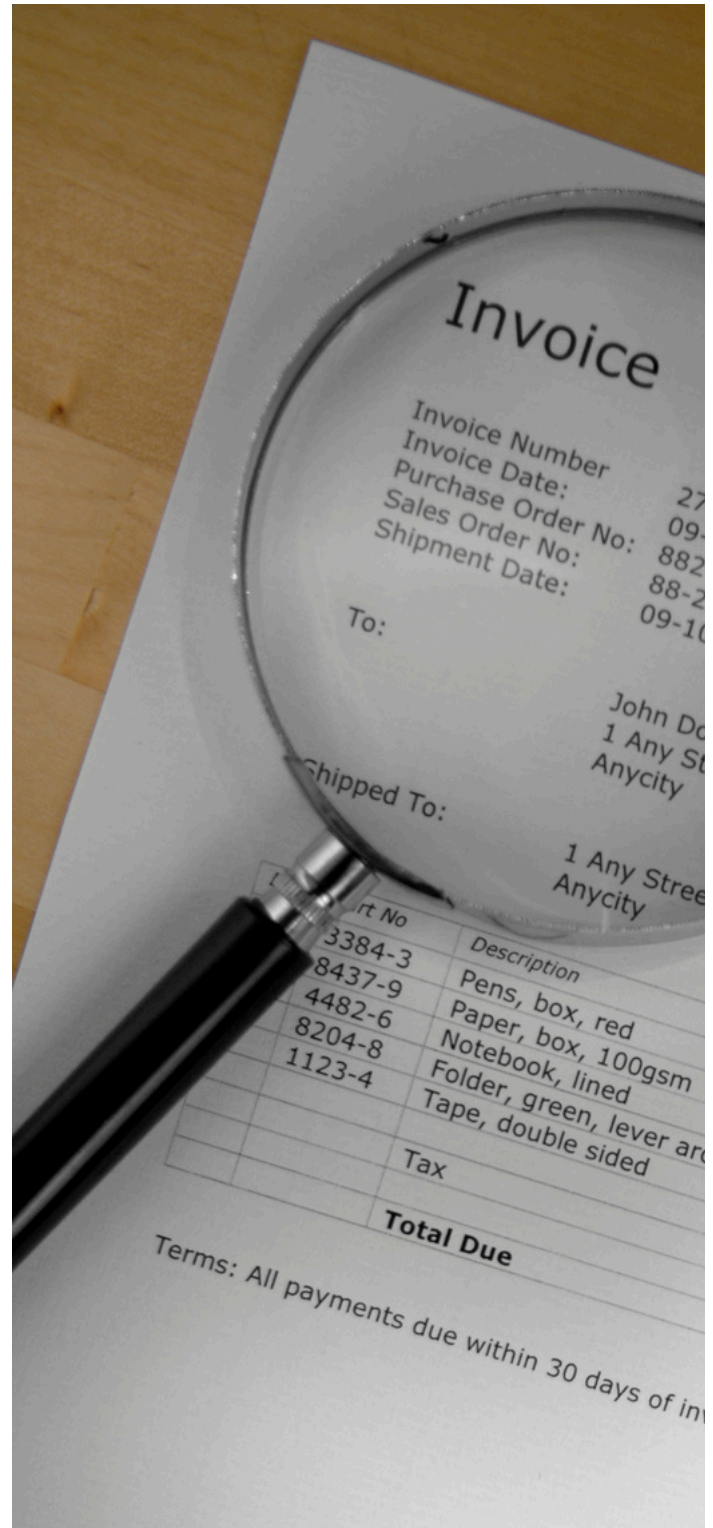
**565 factures** fournisseurs ont été enregistrées via la solution YOOZ.

Les factures ont été transmises mensuellement au cabinet d'expertise comptable via des exports YOOZ automatisés.

#### Trajectoires à venir

Mettre en place un nouvel outil de suivi budgétaire interne automatisé qui permettra :

- D'avoir une vision en temps réel de la consommation budgétaire de chaque service et projet, ainsi que l'estimation du solde au 31/12/N,
- D'éviter la démultiplication des tableaux individuels de suivi du budget,
- De sécuriser le pilotage budgétaire.



## Organiser et faire vivre les espaces de gouvernance

### Au sein du GIP Alfa Centre-Val de Loire :

#### Organiser les réunions du Bureau

Tout comme en 2024, le Bureau s'est réuni régulièrement pour suivre les évolutions du GIP Alfa et assurer une mission d'assistance opérationnelle et technique des décisions du Conseil d'Administration.

#### Réalisations

En 2025, **10 réunions de Bureau** ont été organisées avec la gouvernance (4 sur le premier semestre et 6 sur le deuxième).

#### Trajectoires à venir

Poursuivre les réunions du Bureau avec les membres de la gouvernance.

#### Réunions CODIR

Dans le contexte économique et budgétaire, le CODIR a été très mobilisé autour des enjeux RH, budgétaires, et organisationnels.

#### Réalisations

- 1 réunion du CODIR par semaine

#### Trajectoires à venir

Redéfinir le rôle du CODIR et mettre en place une nouvelle dynamique.

### Au sein du Réseau Carif-Oref (RCO) :

#### Participation aux instances de gouvernance de RCO :

Durant l'année 2025, dans un contexte d'articulation nécessaire entre les niveaux national et régional, le GIP Alfa s'est investi fortement sur plusieurs réunions de gouvernance institutionnelle et de projets, au niveau du réseau des CARIF-OREF.

#### Faire vivre les instances CA et AG

Le Conseil d'Administration prépare et met en oeuvre les décisions de l'Assemblée Générale. Il est responsable de la gestion du Groupement et rend compte devant l'Assemblée Générale.

Le Conseil d'Administration prend toutes les décisions qui ne relèvent pas de la compétence de l'Assemblée Générale. Il délibère notamment sur les objets suivants (exemples) :

- fonctionnement courant du Groupement assuré par le Délégué Général, dont l'emploi et la gestion du personnel ;
- examen des propositions de dialogue social ;
- propositions relatives aux programmes d'activité, au budget, à la fixation des participations respectives et prévisions budgétaires d'embauche ;
- convocation des Assemblées Générales.

L'Assemblée Générale, dans une partie de ses compétences, adopte le programme annuel d'activités et le budget correspondant, y compris, le cas échéant, les prévisions budgétaires d'engagement de personnel, avant le 1er décembre.

#### Réalisations

**En 2025, le GIP Alfa a organisé 2 Conseils d'Administration et 2 Assemblées Générales.**

#### Trajectoires à venir

Poursuivre les réunions et la dynamique des instances du GIP.

- 19 réunions de COMOP
- 3 séminaires de Direction
- 2 Assemblées générales
- 2 Conseil d'administration
- 4 réunions autour des ressources humaines et des compétences
- 12 COPIL OFeli

Soit environ : 42 réunions sur l'année.

## Appuyer, outiller et aider à l'animation et organisation des réunions du CREFOP



Le GIP Alfa est membre de droit du CREFOP et de ses commissions, mais il assume également des missions spécifiques auprès de cette instance de coordination et concertation régionale.

### Appuyer le Secrétariat permanent du CREFOP

Le CREFOP s'est doté d'un secrétariat permanent assuré par des représentants du quadripartisme (Région, Etat, organisations syndicales de salariés, organisations professionnelles d'employeurs) pour la partie technico-politique, et par le GIP ALFA Centre-Val de Loire pour le secrétariat administratif.

Le GIP exerce une mission de secrétariat administratif courant pour le compte du CREFOP, le suivi de l'instance et de ses membres, l'appui logistique et organisationnel, et la mise en ligne de l'ensemble des travaux du CREFOP dans une rubrique dédiée sur le site du GIP ALFA, avec différents niveaux d'accès réservés pour les membres du CREFOP.

### Réalisations

- **11 réunions du Secrétariat permanent du CREFOP**
- Appui à la réorganisation des travaux du CREFOP resserrés au sein de 3 commissions suite à une réflexion globale menée sur l'organisation des travaux des commissions avec l'intégration du CRPE, Comité régional pour l'emploi, qui devient la Commission 1 du CREFOP, et la suppression de la commission "Inclusion - égalité" pour replacer cette thématique en transversalité.
- Travail sur les mandats des commissions et priorités du CREFOP pour 2025
- Mise à jour du règlement intérieur du CREFOP pour tenir compte des évolutions législatives avec réajustement du nombre et du rôle des commissions, nouveau périmètre de travail, priorités et mandats.
- Consultation des membres du CREFOP pour positionner leur organisation sur les commissions dans leur nouveau périmètre.

- Suivi des membres du CREFOP, information nouveaux membres
- Appui à la planification et à l'organisation des réunions du CREFOP
- Gestion agenda/calendrier des travaux du CREFOP
- [Bilan des travaux crefop 2025](#)

### Trajectoires à venir

- Accompagner l'évolution de l'instance en lien avec les échéances législatives et les politiques publiques de l'EFOP
- Renouvellement de la mandature CREFOP en décembre 2026

### Outiller le CREFOP

Dans la continuité de la mise en place du site GIP ALFA en 2024, le nouvel espace CREFOP sur le site doit évoluer en lien avec la réorganisation des travaux du CREFOP en 2025.

### Réalisations

- Refonte de la rubrique CREFOP et de ses différents espaces en lien avec la nouvelle organisation des travaux du CREFOP : mise à jour de l'arborescence des différentes sous-rubriques du CREFOP,
- Mise en ligne des éléments ressources pour l'activité du CREFOP, réunions et consultations écrites (éléments de dossier, présentation, compte rendus...)
- Archivage des contenus pour capitalisation des données constituant l'historique du CREFOP

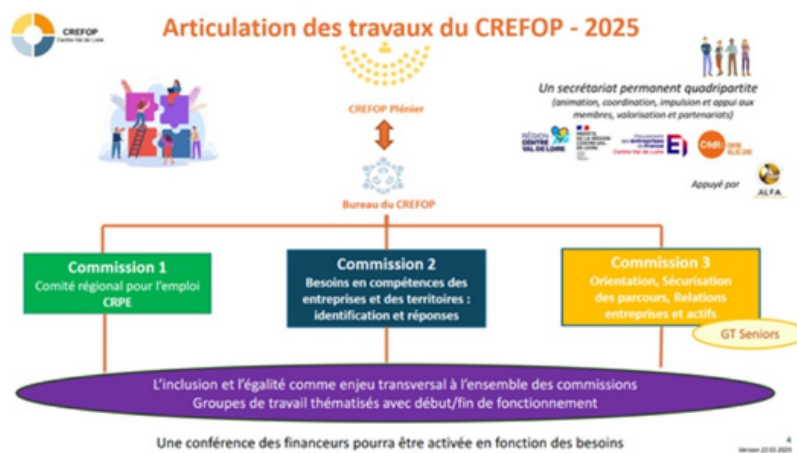
### Trajectoires à venir

Adapter les contenus en lien avec l'évolution de l'instance.

## Appuyer d'un point de vue logistique et administratif le CREFOP

Le GIP Alfa exerce une mission de secrétariat administratif courant pour le compte du CREFOP, le suivi de l'instance et de ses membres, l'appui logistique et organisationnel. En 2025, le CREFOP a mandaté 3 commissions suite à la réorganisation de ses travaux : Nouveau périmètre des commissions du CREFOP 2025

- Com1-CRPE : Comité régional pour l'emploi
- Com2 : Besoins en compétences des entreprises et des territoires : identification et réponses
- Com3 : Orientation, sécurisation des parcours, relations entreprises et actifs
- Mise en place d'un groupe de travail seniors



- Contribuer à l'organisation et aux suites à donner des réunions et consultations écrites du CREFOP (Secrétariat permanent, Bureau CREFOP, CREFOP plénier, commissions et groupes de travail)
- Contribuer à la gestion de l'agenda quadripartite et au calendrier des travaux de l'instance du CREFOP
- Outiller administrativement les réunions du CREFOP
- Assurer le secrétariat de séance, mettre à disposition des membres les éléments de dossier des réunions, présentations, relevés de décision et autres ressources documentaires.

## Réalisations

**En 2025, le GIP a contribué à l'organisation et assuré le secrétariat de séance de 32 réunions du CREFOP, et a procédé à 3 consultations écrites (cf. calendrier des travaux 2025) :**

- 11 réunions du Secrétariat Permanent,
- 5 Bureaux du CREFOP
- 3 consultations écrites du Bureau
- 2 CREFOP Pléniers
- 14 réunions des commissions et GT du CREFOP :
  - Com 1 : 1 réunion CRPE élargi
  - Com 2 : 1 réunion
  - Com 3 : 3 réunions
  - GT seniors : 9 réunions

### Trajectoires à venir

- Accompagner l'évolution de l'instance et le renouvellement de la mandature fin 2026



# Observatoire Régional Formation Emploi (ORFE)

<b>Introduction</b> .....	18
<b>Interventions - expertise - accompagnement</b> .....	19
<b>Des travaux d'observation structurés autour de six grandes thématiques</b> .....	21
Analyse des territoires .....	22
Publics.....	23
Formation.....	26
Analyse métiers, secteurs et compétences.....	29
Stratégie data et outils.....	37

**L'année 2025 a poursuivi la dynamique lancée en 2024, à la croisée d'une transformation interne et de nouveaux enjeux régionaux. Cette année, l'Observatoire a poursuivi sa structuration en mode projet, et a renforcé les travaux destinés aux acteurs de l'emploi, de la formation et de l'orientation.**

Ce bilan annuel retrace les réalisations portées dans le cadre de la feuille de route des travaux d'observation, organisée autour de six axes structurants. Il propose une lecture thématique de nos travaux – territoires, publics, secteurs stratégiques, métiers, prospective et compétences, formation, data, accompagnement des acteurs – pour illustrer leur diversité, leur articulation avec les politiques publiques régionales, et leur ancrage dans les besoins concrets du terrain.

Les éléments présentés mettent en lumière l'expertise du GIP Alfa dans l'aide à la décision, la production d'analyses qualitatives et quantitatives, ainsi que dans la diffusion d'une donnée accessible, utile et lisible. Ils témoignent également d'une volonté d'innover et de s'adapter aux mutations à l'œuvre, en investissant dans des approches croisées, des outils nouveaux et des partenariats renforcés.

En 2025

## Près de 63 études

infographies et analyses ont été produites et publiées

### Formation, publics et parcours

- 1 étude "Les jeunes des Missions Locales et la formation" + 1 infographie
- 1 infographie "Les jeunes et l'illettrisme"
- 8 études "Demandeurs d'emploi seniors en CVL" + 1 infographie

### Sanitaire et social

- 6 publications "Instantanés OSMS"
- 21 fiches "Analyse Métier"
- 5 publications "Explor'Formation"
- 3 panoramas des filières sanitaires et sociales

### Territoire

- 8 portraits de territoire CLPE

### Métiers, secteurs et compétences

- 1 étude "Diagnostic de la professionnalisation dans le sport" + 1 infographie
- 1 étude "Les métiers administratifs dans le secteur culturel" + 1 infographie
- 1 étude "Industries cosmétique et pharmaceutique" + 1 infographie
- 1 étude "Industries aéronautique, armement et défense" + 1 infographie

## INTERVENTIONS - EXPERTISE- ACCOMPAGNEMENT

Participer à l'accompagnement de la professionnalisation des acteurs emploi-formation-orientation constitue un axe essentiel intégré à l'ensemble des projets d'observation. La professionnalisation vise à aider les acteurs régionaux à mieux comprendre, s'appropriier et utiliser les données, analyses et outils mis à leur disposition, afin de renforcer leur capacité d'action au service des politiques publiques.

Le GIP Alfa contribue à cette dynamique en apportant son expertise et ses productions pour développer une culture commune de l'observation, favoriser la montée en compétences, et encourager la diffusion et le partage de pratiques.

Au travers de webinaires, de conférences, de kits méthodologiques ou encore de supports pédagogiques, le GIP Alfa accompagne les professionnels dans la lecture et l'exploitation des analyses, en leur permettant de décrypter les transformations en cours et d'anticiper leurs impacts sur l'emploi, les métiers et les compétences.

Ainsi, le GIP Alfa a intensifié ses présentations, interventions et actions de professionnalisation sur ses études, analyses, outils et champs d'expertise.

### Réalisations

#### Des présentations et actions de professionnalisation sur nos champs d'expertise et nos productions :

##### Mars 2025

- Présentation du diagnostic de la professionnalisation dans le sport lors de l'assemblée plénière de la CRS en mars 2025 au sein de l'hémicycle de la Région Centre-Val de Loire, réunissant Marie Barsacq, Ministre des Sports, de la Jeunesse et de la Vie associative, Marie Amélie Le Fur, Présidente de l'Agence nationale du Sport et François Bonneau, président de la région Centre-Val de Loire.
- Webinaire de présentation des résultats de l'étude sur les métiers administratifs dans le secteur culturel.

##### Avril 2025

- Dans le cadre de la démarche d'accompagnement, d'animation et de professionnalisation Trans'Formation, portée par la Région Centre-Val de Loire, un webinaire dédié à CLEOR s'est tenu permettant de découvrir ou redécouvrir le fonctionnement de cet outil d'exploration des métiers et des formations, ainsi que ses principales fonctionnalités.

##### Mai 2025

- Accompagnement des bêta testeurs de la nouvelle plateforme IBC via l'identification de cas d'usage. Ces actions ont également permis de finaliser les développements en prenant en compte les besoins des bêtas testeurs (Constructys, FFB, DREETS, KMCL, Synergie, acteurs GPECT, référents formation).

##### Juin 2025

- Webinaire «Réaliser un diagnostic de territoire», autour des panoramas de territoire, d'ORIOM et des portraits de territoire CLPE, pour le réseau CRIJ.
- Présentation des résultats de l'enquête régionale sur l'illettrisme et l'illectronisme menée par le GIP Alfa (2023) lors du Comité de pilotage de la Plateforme d'Observation Sociale, organisé par la DREETS.
- Participation au bilan à mi-parcours du Schéma régional des formations sanitaires et sociales, organisé par la Région Centre-Val de Loire. Dans ce cadre, et en lien avec l'objectif d'observation de l'appareil de formation porté par le schéma, le GIP Alfa a animé, au titre de ses missions OSMS, un atelier consacré à la construction d'indicateurs de suivi et à la valorisation des travaux via des outils de datavisualisation. Cette intervention visait à outiller les acteurs publics dans l'adaptation de la carte des formations.
- Présentation de l'étude Demandeurs d'emploi seniors en Centre-Val de Loire lors du colloque organisé par la DREETS sur les « Travailleurs expérimentés de 50 ans et plus ».

## INTERVENTIONS - EXPERTISE- ACCOMPAGNEMENT

### Réalisations

#### Septembre 2025

- Webinaire de présentation de l'étude des jeunes accompagnés par les missions locales sur « l'identification des freins à la formation » en commun avec l'ARML.

#### Octobre 2025

- Accompagnement des acteurs GPECT dans la réalisation d'un diagnostic de territoire, lors d'une journée de professionnalisation organisée par le GIP Alfa.
- Intervention lors d'une journée SPRO 41 pour présenter des données de cadrage sur le secteur « Santé et Action sociale » sous deux spectres : les filières d'emploi et les filières de formation.

#### Novembre 2025

- Intervention lors du séminaire Jeunes mineurs organisé par l'ARML (présentation de l'étude « les freins à la formation » sous l'angle « mineurs »).
- La Région a organisé un séminaire consacré aux différentes transitions (numérique, écologique, démographique, industrielle) et à leurs impacts sur les filières, les métiers et les compétences. À cette occasion, le GIP Alfa a été mobilisé pour intervenir à plusieurs niveaux : une présentation introductive du panorama régional, en co-animation avec Dev'up, l'animation d'ateliers et de tables rondes sectorielles et territoriales, ainsi qu'un temps de déambulation autour de stands thématiques.

#### Décembre 2025

- Présentation des données régionales de l'illettrisme lors du Comité de pilotage de l'illettrisme, organisé par la Région, l'ANLCl et les CRIA.
- Webinaire de présentation de l'étude « Demandeurs d'emploi seniors », en partenariat avec France Travail, Transition Pro et l'ARACT.

#### Des participations à des tables rondes :

- Mai 2025 – Participation et intervention lors de la rencontre organisée par Les Acteurs de la Compétence, visant à croiser les regards et confronter les approches sur les besoins en compétences dans les territoires. Présentation lors de cet évènement de notre approche d'analyse croisée et territorialisée construite avec et pour les acteurs de l'écosystème.
- Juin 2025 – Contribution à l'évènement "Observer l'emploi culturel et en tirer les actions nécessaires pour sécuriser les parcours des professionnels de la culture", organisé par Métiers Culture: présentation par le GIP Alfa des principaux enseignements de l'enquête menée en partenariat avec Métiers Culture sur les personnels administratifs du secteur culturel.

#### Trajectoires à venir

Poursuivre les actions de professionnalisation sur les thématiques de travail auprès des acteurs du champ EFOPélargi (Education nationale, OPCO, ...). Identifier les besoins des acteurs pour personnaliser encore davantage les accompagnements pour l'aide à la décision et l'analyse et proposer des actions répondant aux besoins en croisant l'ensemble des expertises du GIP Alfa.

## Six grandes thématiques d'analyse définies

### Analyse des territoires



Partager collectivement un diagnostic de territoire, afin d'approfondir sa connaissance des territoires de la région.

### Publics

Connaissance des publics (jeunes, seniors, publics fragiles).



### Sanitaire et social



Les différents travaux menés par l'OSMS ont vocation à partager de l'information, à alimenter des diagnostics partagés, à connaître les caractéristiques de l'appareil de formation régional et à observer l'évolution des emplois et des métiers.

### Formation

Élaboration de la carte des formations tout au long de la vie, analyse des parcours, etc.



### Analyse métiers, secteurs et compétences



L'analyse des mutations économiques et l'étude de la relation emploi formation. L'observation des métiers nécessite une approche par compétences, au niveau le plus fin.

### Stratégie data et outils

Afin de fiabiliser les données, croiser les sources et outiller l'analyse territoriale. Objectif : produire une information claire, utile et partagée au service des acteurs.



## CLPE

Les portraits de territoire constituent un outil d'aide à la décision pour les acteurs du Réseau Pour l'Emploi. Intégrés à l'outillage des Comités Locaux Pour l'Emploi (CLPE) depuis 2024, ils offrent une analyse détaillée des dynamiques locales en matière d'emploi, de formation et de développement économique.



- Apporter des éléments de connaissance au niveau des territoires pour éclairer et accompagner la décision des acteurs publics
- Favoriser la lisibilité des productions, tant par la forme que par l'analyse des informations proposées
- Développer un partenariat autour d'une articulation et complémentarité des productions et outils des différents acteurs au profit de l'aide à la décision sur les territoires
- Outiller les Comités Locaux Pour l'Emploi (CLPE) et les Comités Départementaux Pour l'Emploi (CDPE)

## Réalisations

- Finalisation des Portraits de territoires CLPE 2024-2025
- Automatisation des maquettes CLPE, autour d'un process autour de l'alimentation des données (FT, DREETS et GIP ALFA) en 3 étapes: structuration des données, script d'automatisation et paramétrage des requêtes (été 2025)
- Réalisation d'une enquête sur l'usage des portraits et le recensement des besoins des acteurs: questionnaires destinés aux membres des CLPE, traitement des réponses (août 2025)
- Communication sur les Portraits de territoires CLPE 2024-2025
- Production des Portraits de territoires CLPE 2025-2026: mise à jour des données, réalisation des documents et mise à disposition sur le site du GIP Alfa
- Réflexion autour des portraits de territoire au niveau départemental pour les CDPE

### Trajectoires à venir

Production des portraits de territoire CDPE (maille départementale), après validation et consolidation de la maquette proposée pour le CDPE d'Indre-et-Loire.

### Impact de la com'

 **1 527**  
consultations de l'article  
dédié sur notre site

 **9 740**  
impressions du  
post dédié



Diffusion dans les newsletters



## Illettrisme

Le sujet émane d'une demande conjointe du Conseil régional et de l'ANLCI pour donner suite à l'enquête régionale sur l'illettrisme réalisée en 2023 par le GIP Alfa. Après une première phase de préfiguration d'une mission d'observation de l'illettrisme en région, la mise en place du recueil de données sur cette thématique s'est organisée en 2024/2025 autour de rencontres et des conventionnements avec les principaux partenaires identifiés (CRIA, Rectorat, Conseil régional, ANLCI, ...). L'objectif principal de ce travail est la mise en place d'un tableau de bord régional de l'illettrisme, outil de suivi et de pilotage pour les acteurs en charge de cette thématique au niveau régional (Etat, Région, CRIA, Rectorat, ...).



- Assurer un suivi de l'illettrisme en région sous tous ses aspects (prévention, formation, professionnalisation), en développant la connaissance des publics et des territoires les plus fragiles
- Mesurer l'impact des politiques publiques sur l'identification et l'accompagnement des personnes en situation d'illettrisme
- Participer aux rencontres de l'observatoire national de l'illettrisme et de l'illectronisme et mener des actions en lien avec l'ANLCI.

## Réalisations

- Participation à la semaine nationale de lutte contre l'illettrisme, avec un focus sur la thématique des jeunes. Dates : 8 au 15 septembre 2025
- Dans ce cadre, le GIP Alfa a réalisé une infographie : "Jeunes et illettrisme" afin d'identifier les facteurs pouvant mener ce public à des situations d'illettrisme – août 2025
- Identification des indicateurs pour le tableau de bord – 2ème semestre 2025
- Une convention GIP Alfa/Rectorat a été signée début septembre 2025 afin de permettre la transmission des données du Rectorat. En parallèle, les données des CRIA ont été capitalisées sur la fin d'année 2025.
- Mise en place et création du tableau de bord de l'illettrisme en région (recueil et traitement des données, réalisation du rapport de données, création de la datavisualisation, présentation et communication autour de l'outil, infographies) – 4ème trimestre 2025
- Présentation du tableau de bord (V1) lors du COPIL régional Illettrisme – 5 décembre 2025
- Contribution à la connaissance de l'illettrisme en région par la présentation des données existantes dans le cadre d'instances ou d'évènements régionaux (septembre - décembre 2025)

### Trajectoires à venir

- Développement de l'outil de datavisualisation «Tableau de bord régional de l'illettrisme»
- Ajout/actualisation des données en continu : tout au long de l'année 2026
- Présentation du tableau de bord régional de l'illettrisme lors des groupes de travail Illettrisme et du Comité technique régional de l'illettrisme en 2026
- Poursuite de la contribution à la connaissance de l'illettrisme en région par la présentation des données existantes dans le cadre d'instances ou d'évènements régionaux

### Impact de la com'

 **230**  
consultations de l'article  
dédié sur notre site

 **2 431**  
impressions du  
post dédié

 Diffusion dans les newsletters

## Jeunes (enquête freins à la formation)

Le sujet s'inscrit dans le cadre de la fiche action #8 Carte cible des formations tout au long de la vie et émane d'une demande de l'ARML (Association Régionale des Missions Locales) concernant l'appui technique et l'expertise du GIP Alfa pour deux enquêtes menées auprès des jeunes inscrits dans les missions locales de la région : l'une sur les besoins en formation des jeunes suivis par les missions locales, l'autre sur les freins à la formation des jeunes.



Contribuer à la mise en commun au niveau régional d'indicateurs sur la thématique de la formation des jeunes accompagnés par les missions locales du Centre-Val de Loire.

## Réalisations

- Démarrage de l'enquête « Freins à la formation »
- Convention de partenariat autour de ces travaux d'enquête entre l'ARML et le GIP Alfa
- Réalisation d'une enquête sur les freins à la formation des jeunes des missions locales, en partenariat avec l'Association Régionale des Missions Locales – février/mars 2025
- Analyse des résultats de l'enquête, rédaction d'une étude et d'une infographie, réalisation de deux datavisualisations (missions locales et départements) – avril à septembre 2025
- Communication sur les résultats de l'étude – septembre 2025
- Une analyse complémentaire est envisagée (analyse des profils et une modélisation approfondie) ainsi qu'un bilan sur le partenariat et les actions découlant de ces études.
- Parution de l'étude sur les freins à la formation des jeunes des ML (site GIP Alfa, ARML) – septembre 2025
- Webinaire GIP Alfa – ARML de présentation de l'étude - Date : 15 septembre 2025
- Réalisation d'un zoom sur les mineurs (moins de 18 ans) et présentation des résultats lors du séminaire sur les jeunes mineurs organisé par l'ARML à Blois - date : 7 novembre 2025.

### Trajectoires à venir

Proposition de compléter l'étude par une analyse des profils et une modélisation approfondie. Si les résultats sont statistiquement représentatifs, réalisation d'un complément d'étude sur le sujet. - 1er semestre 2026.

### Impact de la com'

 **495**  
consultations de l'article  
dédié sur notre site

 **2 042**  
impressions du  
post dédié



Diffusion dans les newsletters





## Etude sur les demandeurs d'emploi seniors en région Centre-Val de Loire et dans les départements

Le sujet s'inscrit dans la continuité du diagnostic en continu du PACTE, en particulier la connaissance des publics fragiles. Il concerne les demandeurs d'emploi seniors (50 ans et plus) en Centre-Val de Loire et dans les départements.

Cette étude a été menée avec plusieurs partenaires: Région, DREETS, France Travail, INSEE et Transition Pro. L'APEC et l'ARACT ont également contribué à l'étude.



Outiller les travaux du CREFOP et du CRPE (Comité Régional Pour l'Emploi) sur la thématique des seniors.

## Réalisations

- Organisation de la réalisation de l'étude sur les seniors demandeurs d'emploi dans le cadre d'un groupe projet (Région, DREETS, France Travail, INSEE et Transition Pro)
- Traitement des données, analyse et rédaction de plusieurs documents sur la thématique : une étude régionale, une infographie, 6 cahiers départementaux et 1 cahier régional (février - juin 2025)
- Parution de l'étude et communication - 23 juin 2025
- Présentation des résultats lors du colloque sur les seniors (DREETS) - 24 juin 2025
- Présentation de l'étude "seniors" en webinaire - 9 décembre 2025

### Impact de la com'

 **707**  
consultations de l'article  
dédié sur notre site

 **3 045**  
impressions du  
post dédié

 Diffusion dans les newsletters

## Carte des formations

# Formation tout au long de la vie

Depuis plusieurs années et conformément au CPRDFOP, le GIP Alfa est associé aux travaux portant sur la carte des formations. S'appuyant en partie sur un outil data déjà développé en 2023 visant à renforcer les réflexions lors de l'élaboration de la carte des formations (voie scolaire), un projet avec une vision plus large de la formation (en y incluant l'apprentissage et la formation continue) a été porté dans le cadre de la fiche action #8 "carte cible de la formation tout au long de la vie" de l'expérimentation France travail en région.



Mise à disposition d'un outil de datavisualisation, en articulation avec les outils en cours de développement ou existants aux niveaux national et territorial, permettant d'outiller les acteurs pour le pilotage et le suivi des achats de formation.

## Réalisations

- Industrialisation et actualisation du process d'alimentation en données de l'outil :
  - sur la formation initiale (restituée le 6/03 auprès des équipes de M. Vallée dans le cadre des travaux de la carte des formations)
  - sur la formation tout au long de la vie
- Connexion de l'outil avec l'entrepôt de données RCO (octobre 2025)
- Fiabilisation des données avec les partenaires (toujours en cours)

### Trajectoires à venir

- Communication et accompagnement de l'outil (janvier 2026 - décembre 2026)
- Mise à jour des données et maintenance de l'outil (en continu)
- Déclinaison de l'outil en plusieurs versions en fonction des partenaires destinataires

# Réunions thématiques

Sur demande du Président de Région et du Recteur de l'académie Orléans Tours, le GIP Alfa a outillé trois réunions thématiques visant à alimenter les réflexions régionales sur la carte des formations.

## Réalisations

- 3 études ont été réalisées et publiées en 2025 :
  - Les métiers du soin et des services à la personne
  - Les métiers de l'industrie (armement et aéronautique)
  - Les métiers de la cosméto-pharma
- Ces deux dernières études ont été actualisées en décembre 2025

### Trajectoires à venir

Planification des réunions autour des métiers de l'industrie (armement et aéronautique) et de la cosméto-pharma par le Conseil Régional

## Apprentissage

Depuis la réforme de 2018, l'alternance a connu de profondes évolutions de son écosystème. Cette transformation s'est traduite par une réorganisation des indicateurs, des systèmes d'information et des outils de suivi mis en place par l'État. Ces évolutions ont eu pour conséquence une phase de transition dans la disponibilité, la fiabilité et l'exploitation des données, en particulier au niveau régional et départemental.

Par ailleurs, cette réforme a contribué à une forte accélération de l'apprentissage dans ses premières années. Le dispositif semble aujourd'hui marquer un palier, dans un contexte financier et démographique moins favorable.



L'objectif de ce comité de données Apprentissage est de construire une démarche partagée et de constituer un lieu d'objectivation et d'analyse pour éclairer les décisions.

## Réalisations

Au cours du 2ème semestre 2025, le GIP Alfa a réuni les acteurs de l'apprentissage en région Centre-Val de Loire lors d'un comité dédié, afin de recueillir leurs besoins et attentes. Les travaux engagés visent à fiabiliser les données, à renforcer la professionnalisation des acteurs dans leur usage, à mutualiser les informations grâce à un tableau de bord pérenne et à produire des analyses approfondies sur des thématiques clés telles que l'inclusion, l'égalité femmes-hommes ou encore le handicap.

### Trajectoires à venir

- Co-construction et mise en production d'un tableau de bord de l'apprentissage permettant le suivi du dispositif au travers de données fiabilisées et partagées (janvier à septembre 2026)
- Etude de faisabilité d'une étude visant à mieux comprendre les motifs de rupture de contrats (juillet à décembre 2026)

## Régionalisation de l'offre de formation

Lors de l'élaboration des cartes de formation, les régions ont la possibilité de demander aux organismes de formation d'adapter le référentiel d'une certification afin de mieux répondre aux besoins des entreprises locales. C'est ce qu'on appelle une coloration / labellisation de certification.



Référencer les colorations de certifications pour les mettre en lumière dans le catalogue de l'offre de formation afin de :

- Valoriser les efforts de formation sur des thématiques attendues par les entreprises locales
- Aider à la décision les acteurs et certificateurs sur l'élaboration des cartes de formation.

## Réalisations et trajectoires à venir

- Recenser au niveau régional l'ensemble des colorations / labellisations auprès du Conseil régional et du Rectorat
- Saisir manuellement dans l'outil national mis à disposition par RCO les colorations / labellisations

## Observation des filières de formation sanitaires et sociales

Dans le cadre de la mission d'observation spécifique au secteur sanitaire, médico-social et social confiée par le Conseil régional, le GIP Alfa réalise des enquêtes chaque année auprès des instituts de formation de la région. Trois pans sont ainsi étudiés au travers de ces différentes enquêtes :

- l'enquête Rentrée qui permet de disposer d'une photographie régionale des inscrits, de mesurer le remplissage des places ouvertes et de caractériser le profil des effectifs en première année
- l'enquête Persévérance qui s'inscrit dans la continuité de l'enquête Rentrée pour identifier les mouvements de départ et d'entrée au cours de l'année scolaire et éclairer sur les différents facteurs qui ont pu conduire des apprenants à interrompre leur cursus
- l'enquête Insertion qui illustre l'arrivée sur le marché de l'emploi des apprenants formés au sein des instituts de formation de la région dans les six premiers mois après leur sortie de formation



- Construire des indicateurs de suivi sur l'appareil de formation régional, de l'entrée en formation jusqu'à l'arrivée sur le marché de l'emploi
- Partager un socle commun de connaissances avec les partenaires institutionnels et instituts de formation
- Appuyer les politiques publiques dans le pilotage de la carte des formations sanitaires et sociales
- Proposer des études/publications avec une analyse croisée d'indicateurs

## Réalisations

- Collecter et traiter les données Rentrée, Persévérance et Insertion
- Partager les résultats des enquêtes (Rentrée 2024-2025 / Persévérance 2023-2024 / Insertion 2024) en adaptant le support de restitution auprès de la cible visée :
- Pour les partenaires institutionnels (Conseil régional, ARS et DREETS) et instituts de formation, des datavisualisations en accès restreint sont développées sous SPHINX (échelonnement tout au long de l'année en fonction de la clôture des enquêtes et du temps de traitement) ;
- Pour le grand public, des infographies synthétiques - Les Instantanés de l'OSMS
- Explor'Formation (03/2025)
- Panorama des filières sanitaires et sociales
  - Filières de la rééducation (04/2025)
  - Filière infirmier (07/2025)
  - Filières éducatives (11/2025)

### Trajectoires à venir

- Poursuite de la collecte de données sur les inscrits en formation, le parcours pendant la formation et l'entrée sur le marché du travail
- Partage des résultats des enquêtes aux partenaires institutionnels, instituts de formation par des datavisualisations et au grand public via des infographies
- Poursuite des panoramas des filières sanitaires et sociales
- Réaliser une cartographie des filières de formation
- Appuyer les services du Conseil régional dans leur mission d'évaluation des politiques publiques et d'agrément

### Impact de la com'

 **1 476**  
 consultations de l'article  
 dédié sur notre site

 **2 588**  
 impressions du  
 post dédié



Diffusion dans les newsletters

## Métiers administratifs et culturels

Dans le cadre des contributions au CPRDFOP, plusieurs métiers du secteur culturel ont été identifiés comme connaissant des difficultés de recrutement. Ces tensions concernent plus spécifiquement les métiers administratifs.

Afin de mieux comprendre l'origine de ces difficultés rencontrées par les employeurs, il est apparu nécessaire de conduire une enquête visant à en objectiver les causes, tant quantitativement que qualitativement.

Dans ce contexte, Métiers Culture a sollicité le GIP Alfa, en lien avec le projet IBC, afin de bénéficier d'un appui méthodologique et analytique pour mieux appréhender les besoins en emplois et en compétences, en particulier sur les métiers administratifs du secteur culturel en région.



- Identifier et analyser les compétences clés requises pour l'exercice des métiers administratifs du secteur (directeur administratif, administrateur de production, chargé de production, comptable), ainsi que leurs spécificités
- Mesurer les écarts entre les compétences détenues par les professionnels en poste et celles attendues par les employeurs
- Évaluer les difficultés de recrutement sur ces fonctions et en analyser les facteurs explicatifs

### Les personnels administratifs dans le secteur culturel

Principaux enseignements des entretiens auprès des salariés occupant un poste administratif et des employeurs du secteur culturel en région Centre-Val de Loire

Janvier 2025

<p><b>Profil et parcours des professionnels administratifs</b></p> <ul style="list-style-type: none"> <li>• Une majorité de professionnels exerçant dans de petites structures de moins de 5 salariés.</li> <li>• Des salariés très majoritairement diplômés de l'enseignement supérieur, principalement en :             <ul style="list-style-type: none"> <li>◦ Comptabilité et gestion,</li> <li>◦ Gestion de projets artistiques et culturels,</li> <li>◦ Management événementiel.</li> </ul> </li> <li>• Une forte présence de formations complémentaires d'adaptation au poste.</li> </ul>	<p><b>Des missions variées et transversales</b></p> <ul style="list-style-type: none"> <li>• Gestion administrative et financière des structures.</li> <li>• Planification et suivi budgétaire.</li> <li>• Recherche de financements et évaluation des projets.</li> <li>• Management d'équipe et gestion des ressources humaines.</li> <li>• Communication, marketing et relations publiques.</li> <li>• Organisation et coordination des événements culturels.</li> </ul>	<p><b>Une évolution des compétences portée par le numérique</b></p> <ul style="list-style-type: none"> <li>• Développement de l'usage des outils digitaux pour la gestion administrative et comptable.</li> <li>• Communication et marketing digital (réseaux sociaux, billetterie en ligne, outils collaboratifs).</li> </ul>	
<p><b>Atouts du métier</b></p> <ul style="list-style-type: none"> <li>• Autonomie dans la gestion des dossiers.</li> <li>• Interaction et collaboration avec les artistes et acteurs culturels.</li> <li>• Contribution active aux projets culturels, de leur conception à leur réalisation.</li> <li>• Diversification des missions, évitant la routine.</li> </ul>	<p><b>Contraintes et défis du métier</b></p> <ul style="list-style-type: none"> <li>• Horaires étendus (soir et week-end).</li> <li>• Posture sédentaire prolongée.</li> <li>• Isolement professionnel et forte responsabilité individuelle.</li> </ul>	<p><b>Recrutement : des difficultés marquées</b></p> <p style="font-size: 0.7em;">Les principales causes identifiées sont :</p> <ul style="list-style-type: none"> <li>• Un manque de candidatures.</li> <li>• Des compétences souvent inadaptées aux exigences du poste.</li> <li>• Une inadéquation entre les attentes salariales ou conditions de travail et les moyens des structures culturelles.</li> </ul>	
<div style="background-color: #0056b3; color: white; padding: 10px; border-radius: 10px; display: inline-block;"> <p style="margin: 0; font-weight: bold; font-size: 1.2em;">8 employeurs sur 10 rencontrent des difficultés à recruter des personnels administratifs</p> <p style="font-size: 0.7em; margin: 0;">Source : France Travail (BMO 2024)</p> </div>			<p><b>Stratégies d'adaptation des employeurs</b></p> <ul style="list-style-type: none"> <li>• Ajustement des descriptions de poste pour mieux refléter les compétences recherchées.</li> <li>• Recours à des cabinets de recrutement ou experts en RH (près d'un quart des employeurs).</li> <li>• Valorisation des profils Bac+2 en gestion, administration, commerce et communication, particulièrement recherchés.</li> <li>• Priorité donnée au bouche-à-oreille et aux outils de communication interne pour diffuser les offres d'emploi.</li> </ul>




## Réalisations

- Conduite des enquêtes auprès des personnels administratifs par Métiers Culture
- Analyse et exploitation des résultats par le GIP Alfa, en vue de la production d'une étude conjointe
- Restitution des résultats lors d'un webinar en mars 2025
- Présentation des enseignements lors de la table ronde « Observer l'emploi culturel et en tirer les actions nécessaires pour sécuriser les parcours des professionnels de la culture », organisée par Métiers Culture en juin 2025
- Suivi des retombées, capitalisation des actions engagées et bilan du partenariat au second semestre 2025

## Métiers administratifs et culturels

### Impact et résultat:



Un bilan partenarial réalisé fin 2025 **met en évidence plusieurs apports structurants de l'étude pour Métiers Culture** : clarification des axes de travail, renforcement de la légitimité dans les échanges institutionnels et consolidation des demandes de financement.

**L'étude a d'ores et déjà donné lieu à des usages opérationnels, notamment en appui à la décision et à la structuration de projets.** Elle a contribué à la réflexion sur les formations à Issoudun, en lien avec un organisme de formation local et Ciclic Centre-Val de Loire. Elle constitue également un socle pour la création d'une formation certifiante dédiée aux métiers administratifs du secteur culturel, organisée autour d'un tronc commun et de spécialisations.

**Plusieurs pistes sont en cours ou à l'étude** : actions de valorisation de l'attractivité des métiers (interviews de professionnels), ainsi que la création d'un réseau d'administrateurs visant à rompre l'isolement et à favoriser les échanges de pratiques. La concrétisation de ces initiatives reste toutefois conditionnée à l'obtention de financements complémentaires (ex. : Novapec).

À l'échelle territoriale, l'étude peut nourrir les réflexions liées au projet **Bourges Capitale européenne de la culture 2028**, en constituant une première base pour structurer les acteurs et anticiper les besoins associés. Les retours du réseau sont globalement très positifs : l'étude est perçue comme structurante, légitime et utile pour objectiver les besoins. Elle a permis une meilleure compréhension des enjeux emploi-formation, une formalisation renforcée des pistes d'action, un appui accru auprès des financeurs et la consolidation d'une base pour le développement de projets structurants.

**Le partenariat avec le GIP Alfa Centre-Val de Loire est jugé très satisfaisant, reposant sur une collaboration riche, complémentaire, réactive et fondée sur la co-construction.** Métiers Culture exprime le souhait de renforcer encore ce rapprochement en fonction des besoins.

Enfin, certaines contraintes demeurent, notamment la dépendance aux financements pour la mise en œuvre opérationnelle des actions, ainsi que la difficulté à mobiliser les publics jeunes lors des temps de restitution.

#### Impact de la com'

 **718**  
 consultations de l'article  
 dédié sur notre site

 **3 574**  
 impressions du  
 post dédié



Diffusion dans les newsletters

## Etude filière bois en partenariat avec FIBOIS

Dans le contexte du changement climatique, les forêts ont un rôle à jouer sur la stratégie carbone car la transition écologique s'appuie sur une plus forte demande en bois (construction, énergie, carbone). Ainsi, la filière fait face à plusieurs enjeux :

- Mesurer et anticiper les besoins en emplois et en compétences
- Réduire les difficultés de recrutement des professionnels du secteur
- Améliorer l'attractivité des formations, des emplois et des entreprises de la filière.

Ces enjeux se traduisent en trois actions menées par FIBOIS (l'association qui regroupe et fédère les 12 interprofessions régionales de la filière forêt-bois en France) :

- Action 1 : Etude sur l'emploi et la formation
- Action 2 : Appui aux entreprises
- Action 3 : Promotion et attractivité des métiers

Ce projet est soutenu par la DREETS, membre du comité de pilotage. L'engagement du GIP Alfa a été cadré dans le cadre d'une convention de partenariat qui précise le temps alloué à ce projet en concordance avec le programme de travail de l'ORFE et la nature de l'appui apporté.



Mobiliser les acteurs filière et hors filière autour des enjeux de l'emploi et la formation de la filière.

## Réalisations

- Signature d'une convention de partenariat pour cette collaboration de transmission de données et d'appui à la réalisation de l'étude
- Transmission d'un fichier de données concernant le tissu économique de la filière, l'emploi, le marché du travail et la formation initiale et continue en région Centre-Val de Loire
- Co-construction d'un questionnaire à destination des entreprises de la filière et des organismes de formation afin d'identifier les évolutions des métiers, de comprendre les difficultés de recrutement et de comprendre les habitudes de recrutement...
- Administration de l'enquête via le logiciel SPHINX

### Trajectoires à venir

Accompagnement de FIBOIS dans la production de l'étude.

## Observation des filières d'emploi sanitaires et sociales

Dans le cadre de la mission d'observation spécifique au secteur sanitaire, médico-social et social confiée par le Conseil régional, le GIP Alfa réalise des publications et travaux pour outiller les besoins d'observation sur la réalité de ces métiers exercés sur le territoire régional.



- Approfondir l'observation des métiers de santé et de travail social en région
- Objectiver les besoins en recrutement des professionnels

## Réalisations

- Mise à jour des 21 fiches « Analyse métier » (juin 2025)
- Un travail d'automatisation du kit de projection a été développé dans le cadre des travaux de l'Observatoire sanitaire, médico-social et social en lien avec un prestataire externe au cours de l'année. Le projet permet d'automatiser les traitements et d'élargir le périmètre d'utilisation à l'ensemble des travaux d'observation du GIP Alfa, tout en prenant en compte les spécificités des analyses sectorielles et métiers-FAP (juillet-octobre 2025).

### Trajectoires à venir

- Prise en main et utilisation du kit de projection, cet outil à usage strictement interne, désormais doté d'une interface plus ergonomique et de processus de calcul automatisés en articulation avec la stratégie data du GIP Alfa, servira de socle technique commun pour l'ensemble des travaux de prospective, facilitant la production de scénarios territoriaux et sectoriels partagés avec les partenaires. Il constituera ainsi un appui structurant pour les études prospectives à venir, permettant d'outiller les acteurs régionaux dans la compréhension et l'anticipation des besoins en emploi à moyen terme.
- Mise à jour des fiches Analyse métier en développant l'approche compétences (juin 2026).

### Impact de la com'



**648**

consultations de l'article  
dédié sur notre site



**1 060**

impressions du  
post dédié



Diffusion dans les newsletters

## Panorama régional emploi-formation du secteur Sport en région Centre-Val de Loire et focus sur les éducateurs sportifs

Dans le cadre de la Conférence Régionale du Sport (CRS), la commission "Développement économique", réunissant notamment la DRAJES, France Travail, l'OPCO AFDAS, le Conseil régional et le CROS (Comité Régional Olympique et Sportif), a sollicité le GIP Alfa afin de conduire un diagnostic à l'échelle régionale. Celui-ci est centré plus particulièrement sur l'identification et l'analyse des besoins en emploi dans le secteur sportif.



Proposer un état des lieux complet du secteur en région ainsi qu'un focus sur les métiers d'éducateurs sportifs. Ce travail intègre une analyse croisée

avec les partenaires du groupe de travail. Il s'agit de mieux définir les enjeux du secteur et plus spécifiquement les besoins en emploi et en formation associés aux métiers d'éducateurs physiques.

### Réalisations

- Signature d'une convention de partenariat autour de ce travail d'étude
- Réalisation commune de l'étude et production d'une infographie
- Communication commune et articulée des éléments produits
- Présentation de l'étude en assemblée plénière de la Conférence Régionale du Sport Centre-Val de Loire (03/2025)



### Impacts et résultats

Le bilan partenarial met en évidence le rôle structurant de l'étude comme outil d'aide à la décision et d'appui stratégique. Elle a notamment contribué à étayer un appel à manifestation d'intérêt (AMI), retenu sur la base des constats objectivés produits.

L'étude a également permis le lancement d'une expérimentation territoriale, avec une première mobilisation des acteurs sur le territoire de la Brenne, identifié comme prioritaire. Elle a en effet mis en évidence une carence en éducateurs sportifs (« zone blanche »), facilitant la mobilisation des collectivités et des associations locales, la qualification des besoins en compétences et en formation, ainsi que l'émergence de premières pistes de réponse adaptées.

Par ailleurs, elle a constitué un levier déterminant pour l'obtention de financements, en apportant un socle factuel solide pour objectiver les besoins et renforcer la crédibilité des projets.

Les retours sont très positifs et convergents. L'étude est jugée claire, utile et opérationnelle. Les supports visuels (cartographies, infographies) sont particulièrement valorisés pour leur lisibilité et leur efficacité : ils permettent une appropriation rapide, objectivent les constats de terrain, facilitent l'argumentation et constituent des outils de communication et de vulgarisation largement mobilisés.

#### Impact de la com'


**489**

 consultations de l'article  
 dédié sur notre site

**1 577**

 impressions du  
 post dédié


Diffusion dans les newsletters

## Transition écologique

Dans le cadre de la territorialisation de la planification écologique, des Conférences des Parties (COP) régionales sont aujourd'hui organisées, co-pilotées par les préfets et les présidents de Région.

À ce titre, le GIP Alfa est mobilisé par le CREFOP pour apporter des éléments d'éclairage et d'analyse sur les enjeux emploi-formation-compétences liés à la planification écologique territoriale.

Le GIP Alfa doit produire des analyses et développer des outils d'aide à la décision afin de nourrir et d'éclairer la planification écologique à l'échelle régionale.

Une note d'opportunité détaillée a été rédigée par le GIP Alfa afin de présenter l'ensemble de la démarche d'observation au service de la transition écologique.



- Documenter et objectiver les impacts de la Transition Écologique sur l'emploi, les métiers et les compétences, en identifiant les évolutions à anticiper ainsi que les opportunités à saisir
- Éclairer les politiques publiques d'orientation et de formation, par la production d'analyses et d'outils opérationnels permettant d'accompagner les transitions au plus près des besoins des territoires et des acteurs socio-économiques

## Réalisations

- Entre juin et novembre 2025, un travail de cadrage et d'analyse de l'offre de formation en lien avec les transitions écologiques a été conduit
- Un premier panorama quantitatif régional a été réalisé au second semestre 2025, portant sur les emplois verts et les métiers stratégiques pour la transition écologique. Il a permis de mettre en visibilité les principales données de cadrage à l'échelle de la région Centre-Val de Loire, ainsi que de formaliser un tableau de bord dédié à l'identification et à la valorisation de l'offre de formation associée
- Dans le prolongement de ces travaux, un second panorama quantitatif, spécifiquement centré sur les emplois verts, a été engagé afin d'approfondir l'analyse
- Par ailleurs, le Conseil régional a organisé en novembre 2025 un séminaire consacré aux différentes transitions (numérique, écologique, démographique, industrielle) et à leurs impacts sur les filières, les métiers et les compétences. À cette occasion, le GIP Alfa a été mobilisé pour intervenir à plusieurs niveaux : une présentation introductive du panorama régional, en co-animation avec Dev'up, l'animation d'ateliers et de tables rondes sectorielles et territoriales, ainsi qu'un temps de déambulation autour de stands thématiques
- Enfin, l'ensemble de ces travaux est suivi par un comité de pilotage, qui s'est réuni à plusieurs reprises en 2025, garantissant une coordination étroite entre les partenaires et la cohérence des productions à chaque étape

### Trajectoires à venir

Une analyse sectorielle doit être engagée afin d'identifier les impacts des transitions écologiques sur les métiers et les besoins en formation. Elle se traduit par l'élaboration de fiches synthétiques, à la fois sectorielles et métiers, portant sur deux filières cibles de la transition écologique.

Cette démarche intègre également une approche prospective visant à anticiper les évolutions des besoins en emploi et en compétences pour chaque filière. Elle doit donner lieu à la formalisation d'un support de synthèse mettant en évidence les principaux impacts des transitions écologiques en région Centre-Val de Loire, à travers deux filières cibles.

La première filière a été définie en janvier 2026. Il s'agit de la rénovation énergétique des bâtiments, avec une concertation spécifique menée en articulation avec les travaux déjà engagés dans le cadre du programme RenoBoost, porté par le CCABTP.

## Approche sectorielle & métiers et démarche prospective

La démarche prospective conduite par le GIP Alfa a pour objectif de mieux appréhender et anticiper les mutations économiques, afin d'éclairer les décisions en matière d'emploi, de compétences et de formation. Elle repose sur une analyse croisée des transformations sectorielles, des dynamiques métiers et des besoins en compétences, en lien étroit avec les évolutions réglementaires, technologiques, économiques et sociétales.

Dans ce cadre, des fiches d'analyse synthétiques seront mises à disposition, couvrant les secteurs et familles professionnelles faisant l'objet d'une démarche prospective. Ces documents présentent les chiffres clés et les principales tendances de chaque métier, tout en identifiant les enjeux emploi-formation liés aux transitions démographiques, numériques et environnementales. Ils constituent ainsi une première étape indispensable à la démarche prospective.



Mettre à disposition des supports d'analyse synthétiques offrant un premier niveau d'éclairage sur l'ensemble des familles professionnelles en région.

Ces fiches mettront en avant les chiffres clés et principales tendances des métiers, ainsi que les enjeux majeurs en matière d'emploi et de formation au regard des transitions en cours : démographiques, numériques et environnementales.

Déployer la démarche prospective autour de trois domaines / filières cibles en région (dont deux déjà portées dans le cadre des travaux dédiés à la TE) pour :

- Identifier les potentielles transformations à venir, qu'elles soient progressives ou disruptives, pour mieux préparer les acteurs économiques et les territoires aux grandes transitions (écologique, numérique, démographique).
- Cibler les métiers stratégiques ou vulnérables, en repérant ceux qui sont au cœur des évolutions à venir : métiers porteurs de transition, en mutation profonde ou menacés d'obsolescence.
- Traduire les mutations des métiers en besoins de compétences, en distinguant les compétences techniques, transversales et comportementales à développer, maintenir ou réinventer.
- Mettre en regard les besoins et l'offre de formation existante, afin d'identifier les écarts et d'ajuster la planification des formations sur les territoires.

## Réalisations

- Echanges et croisements avec le Conseil régional et la DREETS pour la consolidation du support
- Formalisation de la maquette prototype et validation du support dans le secteur du BTP (1er trimestre 2025)

### Trajectoires à venir

En complément des deux études prospectives engagées dans le cadre de l'observation de la transition écologique, il est proposé de conduire un exercice prospectif spécifique dédié à la filière défense-aéronautique.

Calendrier prévisionnel :

- T1 / T2 2026 : réalisation d'une analyse quantitative et d'un panorama des métiers cibles de la filière défense en région Centre-Val de Loire, en lien avec ceux identifiés par la Direction Général de l'Armement. Cette phase comprendra également un appui au groupe de travail régional Défense pour l'élaboration d'une cartographie de l'offre de formation en lien avec ces métiers cibles.
- T2 / T3 2026 : déploiement d'une démarche prospective régionale visant à analyser les besoins en emplois, compétences et formation dans la filière défense-aéronautique. Cette étape reposera sur la mobilisation des acteurs de la branche (UIMM), des OPCO, des institutions et des organismes de formation, afin de croiser les analyses et de confronter les visions

L'objectif est d'évaluer dans quelle mesure l'appareil de formation (formation initiale, apprentissage et formation continue) répond actuellement aux enjeux de compétences et d'emplois de la filière en région, notamment sur les métiers de la production et de la maintenance, et d'identifier ses capacités d'adaptation aux besoins à court et moyen termes (horizon 5 ans).

Dans cette perspective, un groupe de travail réunissant des experts de la filière, des représentants de la branche, des OPCO et des entreprises sera constitué. Il doit idéalement pouvoir se réunir avant la fin du deuxième trimestre 2026 afin de partager les constats, approfondir les enjeux emploi-formation et capitaliser les analyses.

## Plateforme Identification des besoins en compétences



Le projet IBC part du constat d'une persistance de difficultés de recrutement dans la région, particulièrement marquées sur certains métiers, malgré le développement de l'offre de formation professionnelle pour y remédier. Un des facteurs explicatifs des importantes difficultés de recrutement rencontrées par les entreprises est une pénurie de compétences c'est-à-dire la non-correspondance entre les compétences détenues par les candidats, acquises par l'expérience et/ou par la formation, et les besoins de l'entreprise. La création d'une plateforme expérimentale était l'un des axes d'intervention du projet pour disposer de données homogènes et pour objectiver le lien entre difficultés de recrutement et pénurie de compétences (qu'elles soient émergentes ou non) afin de faciliter le travail des acteurs de l'emploi, de la formation et de l'orientation dans l'élaboration de leur plan d'action mais également pour permettre la création de publications d'analyses et régionales et locales.

Initié en 2019, ce projet a connu des développements successifs depuis 2022 afin d'améliorer la prise en compte des besoins utilisateurs et les performances techniques des algorithmes en lien avec l'évolution très rapide des technologies. Aujourd'hui, la plateforme est pleinement opérationnelle.



Les objectifs sont donc désormais de :

- Poursuivre la démarche d'amélioration continue et la maintenance de la plateforme pour continuer à disposer des données de compétences les plus pertinentes possibles pour nourrir l'aide à la décision
- Promouvoir la plateforme et ses usages auprès des professionnels du champ EFOP
- Professionnaliser les acteurs autour de l'analyse des compétences
- Communiquer autour de la plateforme afin qu'elle devienne un incontournable pour les professionnels
- Intégrer les données compétences dans l'ensemble des travaux du GIP Alfa
- Accompagner les acteurs à l'utilisation de la plateforme au travers de l'animation de groupes de travail

## Réalisations

- Les derniers paramétrages de la plateforme, sur cette nouvelle version, ayant été finalisés, les utilisateurs pourront y trouver :
  - Une visualisation des besoins en compétences identifiés localement, via des indicateurs dynamiques
  - Des outils d'analyse croisant plusieurs dimensions (offres d'emploi, référentiels de compétences, fiches RNCP, etc) pour identifier les écarts entre les formations proposées et les attentes des entreprises
  - La mise en visibilité de l'offre de formation nationale et régionale
  - Des fonctionnalités adaptées aux pratiques professionnelles, comme des recherches avancées par appellation métier ou code ROME et des filtres géographiques, des comparatifs métiers ou géographiques...
- Mise en place d'une phase bêta test avec divers organismes et professionnels (DREETS, animateurs GPECT, référents formation, Constructys, FFB, KMCL et Synergie) d'avril à octobre 2025. Les objectifs étaient de :
  - Capitaliser sur les cas d'usage en identifiant les situations dans lesquelles les utilisateurs sollicitent la plateforme IBC dans leurs missions
  - Vérifier la conformité des fonctionnalités par rapport aux besoins des utilisateurs
  - Identifier et signaler les anomalies ou dysfonctionnements
  - Recueillir des retours d'expérience afin d'optimiser la plateforme
  - Évaluer la facilité de prise en main et l'ergonomie de la plateforme pour l'utilisateur

### Trajectoires à venir

- Promouvoir la plateforme IBC en région Centre-Val de Loire et accompagner les acteurs à sa prise en main: réalisation de webinaires, participation et animation de groupes de travail, interventions diverses...
- Maintenir les performances et les plus-values de l'outil au fil du temps
- Réentraînement des modèles IA suite à l'actualisation du ROME v4 prévue en juin 2026

## ORIOM

La nouvelle version d'Oriom concourt au renforcement du positionnement du GIP Alfa en tant qu'instrument d'aide à la décision pour la mise en œuvre des politiques publiques de l'emploi et de la formation professionnelle dans une logique de construction de diagnostics partagés.



Permettre aux acteurs du champ de l'EFOP de disposer en un seul et même lieu des données statistiques à l'échelle des territoires de la région, quel que soit les sources de données.

## Réalisations

- La mise à jour des données en continu a été orchestrée
- Les travaux menés dans le cadre de la datavisualisation Formation tout au long de la vie et les fiches métiers ont permis d'enrichir l'outil :
  - Ajout des données de réalisé de formation permettant de quantifier le nombre d'entrants en formation et non uniquement le nombre de places financées
  - Déploiement de l'entrée métiers (novembre 2025)

### Trajectoires à venir

#### ORIOM

- Mise à jour des données
- Webinaires de présentation de l'outil

#### CLEOR

- Mise à jour de Cleor en fonction de l'audit d'accessibilité
- Mise à jour des données

## CLEOR

En 2017, Cléor a vu le jour grâce à l'initiative de trois Carif-Oref, financé par des fonds publics et répondant à une demande explicite des Régions, dans un contexte concurrentiel avec des outils privés. L'objectif initial était de fournir un premier niveau d'informations exhaustives, couvrant les métiers jusqu'à la formation, tout en laissant le conseil en orientation aux acteurs de terrain. Entre 2019 et 2020, la compétence relative à l'information sur les métiers a été transférée aux Régions, conformément à la Réforme de 2018 inscrite dans la loi.



Face à l'évolution du paysage et à l'apparition au niveau national de différents outils liés à la connaissance métier et à l'orientation, le consortium engage des réflexions sur le devenir de l'outil Cléor ainsi que ses perspectives d'évolution. Le groupe de travail s'oriente sur le déploiement de nouveaux indicateurs, notamment sur les perspectives des besoins en emploi à court et moyen terme, ainsi que sur les niveaux de salaires par métier.

## Réalisations

- Plusieurs évolutions ont été mises en place :
  - L'indicateur « météo de l'emploi » est remplacé par deux nouveaux indicateurs : la difficulté de recrutement pour les entreprises et les besoins de recrutement sur le métier, calculés à partir de l'intensité des embauches
  - L'indicateur salaire évolue également. Le salaire médian et le salaire moyen en début de carrière ne sont plus affichés sous cette forme. Ils sont remplacés par une tranche salariale indiquant que 80 % des salariés occupant le métier perçoivent un salaire compris entre X et Y
- Webinaire de présentation Cleor le 3 avril 2025 – dans le cadre TransFormation
- Mise à jour des tables diplômes (été 2025)
- Mise à jour des indicateurs « besoins de recrutement » et « difficulté de recrutement » (été 2025)
- Audit sur la mise en conformité en matière d'accessibilité du site Cléor (restitution des résultats de l'audit en septembre 2025)

## Intégration des données OSMS dans le SI du GIP Alfa et développement des rapports PBI associés

Afin d'optimiser la mobilisation des données collectées auprès des instituts de formation pour aider à la décision des politiques publiques en matière de formation, l'intégration de ces données dans le SI du GIP Alfa est une action phare démarrée au cours de l'année 2024 et qui s'est poursuivie en 2025.



- Développer un accès facilité à toutes les données afin de favoriser la construction de nouveaux éléments de diagnostic
- Mesurer l'évolution de l'organisation de l'appareil de formation et du parcours des apprenants engagés dans les filières de formation sanitaires et sociales à partir des indicateurs de suivi et de leur historique

## Réalisations

- Préparation des tables Effectif / Profil / Voie d'accès avec une historisation des enquêtes Rentrée
- Développement des rapports Rentrée « Filières de Santé » et « Filières sociales »
- Mise à jour des rapports Persévérance et Insertion avec l'intégration des données collectées en cours d'année
- Elaboration et mise à jour des documentations et des process
- A l'instar des enquêtes Persévérance et Insertion, les données collectées dans les enquêtes de Rentrée ont fait l'objet d'une intégration dans le SI pour être mobilisables via l'appliquet Power BI.

### Trajectoires à venir

- Développer un outil sous Power BI qui mutualise les données collectées dans les différentes enquêtes afin de construire un tableau de suivi d'indicateurs pour l'appui au pilotage de l'appareil de formation des filières sanitaires et sociales
- Mettre à jour les rapports PBI avec l'intégration des nouvelles données
- Optimiser les rapports pour faciliter la navigation et la mobilisation des indicateurs

## Structuration du système d'information

La centralisation de données statistiques sur le champ EFOP au niveau régional est une des missions de notre structure et constitue le socle des réflexions menées. Avec l'avènement du Big data et de l'Open data, nous avons adapté notre système d'information pour intégrer, homogénéiser et rendre accessibles ces données toujours plus nombreuses et hétérogènes.



- Développer un accès facilité à toutes les données pertinentes pour l'analyse de la relation emploi-formation
- Faciliter le traitement des données et la réalisation de datavisualisations
- Assurer la fiabilité et la qualité des données

## Réalisations

- Mise en place d'un système de versionnement de la documentation via l'outil GitLab
- Mise en place d'une gestion structurée des rôles et des accès
- Création de sauvegardes automatisées des schémas de données

### Trajectoires à venir

- Mise à jour des dictionnaires de données manquants et des Plans de Gestion de Données
- Création des dictionnaires de données manquants et des Plans de Gestion de Données manquants
- Qualité des données avec système de validation: formalisation des règles de validation - développement des contrôles automatisés, visualisation & reporting des anomalies
- Développement des cartographies afin de renforcer la capacité d'analyse spatiale dans les études et travaux produits par le GIP Alfa.





## Collecte, gestion et diffusion de l'offre de formation

<b>Axe 1</b> : Renforcer la qualité et la fiabilité de la collecte sur l'offre de formation.....	40
<b>Axe 2</b> : Assurer une interopérabilité des données pour une actualisation en continu.....	45
<b>Axe 3</b> : Engager une relation de proximité avec les OF-OFA et financeurs de formation.....	47
<b>Axe 4</b> : Alimenter et améliorer les sites web en continu.....	48
<b>Axe 5</b> : Informer, outiller, diffuser l'information sur l'offre de formation adaptée aux publics cibles.....	59



## Renforcer la qualité et la fiabilité de la collecte sur l'offre de formation

### Qualité et fiabilisation de la collecte

Le GIP Alfa a pour mission de collecter et recenser l'ensemble de l'offre de formation tout au long de la vie proposée dans la région (formation initiale, continue, apprentissage).

Concernant l'offre de formation continue, la base de données du GIP Alfa contient les formations financées sur fonds publics (Conseil régional, France Travail, AGEFIPH, etc) ainsi que les formations financées sur fonds privés, qu'elles s'adressent aux demandeurs d'emploi ou aux salariés.

Toutes ces données sont ensuite diffusées soit vers des sites professionnels/grand public, soit vers des outils partenariaux :

- Sites internet régionaux (Formation Centre-Val de Loire, Orientation Centre-Val de Loire, Cléor),
- Sites nationaux (RCO, La bonne formation, la bonne alternance, Orientation pour tous)
- Outils de France Travail (Aude formation, Kairos, Ouiform, I-milo)
- Outils de l'Education Nationale pour les formations par apprentissage (Parcoursup, Affelnet)



La connexion de cette base de données avec tous ces outils qui deviennent de plus en plus nombreux implique des contrôles et une fiabilisation de la collecte et des données toujours plus grande.

L'objectif est donc de mettre en place tous les outils possibles pour fiabiliser et faciliter la qualité et les contrôles de ces données.

### Réalisations

#### Requêtes de contrôle :

Au cours de l'année 2025, **54 nouvelles requêtes de contrôles** ont été intégrées directement dans l'outil OFeli.

#### OFeli corrections :

**Des corrections sont réalisées quotidiennement** sur les données enregistrées dans OFeli (liens brisés sur les formations et les structures, correction des certifications devenues obsolètes, correction des SIRET fermés, correction des organismes déclarés caduques...).

#### Développements OFeli :

Dans le cadre du groupement OFeli qui comprend maintenant 7 régions, de nombreux développements ont été réalisés pour fiabiliser la saisie dans l'outil de recensement de l'offre de formation. Suite à ces développements, 284 nouvelles fiches d'anomalies ont été ouvertes puis testées (contre 185 en 2024). 54 fiches d'anomalies ont ensuite été fermées.

Dans les évolutions notables, on notera :

- L'intégration de la version V14 du Formacode
- L'intégration de Quiform dans OFeli (le référentiel des établissements de formation mis en place par l'InterCarifOref).

Les équipes ont participé activement aux réunions hebdomadaires du groupe métier des CARIF-OREF qui utilisent OFeli (48 réunions vs 37 en 2024) mais aussi lors des COPIL entre directeurs sur la base de 5 réunions par an. Un séminaire national a également eu lieu à Lille les 8 et 9 avril mobilisant les équipes techniques, métiers et direction des CARIF-OREF.

### Trajectoires à venir

Pour l'année 2026, la mise en place de requêtes de contrôles sur la plateforme OFeli sera poursuivie et consolidée. L'automatisation des requêtes et de leurs corrections sera recherchée au maximum. Il pourrait être envisagé d'étudier la faisabilité d'intégrer de l'IA dans l'outil pour faciliter les contrôles et corrections dont leur nombre ne cesse de croître et qui demandent une réactivité permanente.

Le groupe de travail poursuivra les développements avec l'ambition d'accompagner les OF et OFA à la saisie directe dans OFeli avec contrôle qualité assuré par le GIP Alfa. Une communication sera faite auprès des OF et CFA sur l'importance de la collecte et les calendriers. Des webinaires avec la DREETS (SRC) seront organisés pour informer les nouveaux OF. Les réunions avec le réseau RCO se poursuivront afin de réfléchir à la fois aux évolutions du contexte autour de cette mission et des attendus nationaux qui en découlent.

S'agissant d'OFeli, la dynamique engagée avec l'ensemble des régions dotées de cet outil sera renforcée. Un séminaire annuel sera organisé en 2026 en Centre-Val de Loire et une réflexion autour de l'accueil d'autres régions adhérentes se poursuivra.

## Partenariat et fiabilisation de la collecte

### Organisme de formation continue

L'offre de formation proposée en région Centre-Val de Loire financée sur fonds publics est transmise directement par les financeurs au GIP Alfa. Ces données sont transmises via des fichiers automatisés (Conseil régional) ou des fichiers manuels (France Travail). Pour que les données présentes dans OFeli soient fiables, il est nécessaire qu'en amont, les données transmises soient de qualité dès la source.

Pour les formations sans financement public, ce sont les organismes eux-mêmes qui transmettent les éléments via notre plateforme de saisie à distance OFeli.

Au 31 décembre 2025, 2 828 organismes, 7 970 formations et 17 734 sessions étaient publiés.



- Améliorer les partenariats et fiabiliser les sources de données d'OFeli
- Sensibiliser à la qualité de la donnée transmise dès la source

### Réalisations

#### Formations financées par le Conseil régional

Le Conseil régional envoie quotidiennement un fichier au format LHEO contenant les formations qu'il finance pour alimenter et mettre à jour les données dans OFeli. 704 formations et 984 sessions ont commencé au cours de l'année 2025, année de déploiement du nouveau PRF 2025-2028.

Le Conseil régional et le GIP Alfa font des points réguliers sur les échanges de données entre EOS et OFeli.

Un fichier d'échange d'informations entre les deux structures a été mis en place sur Teams pour assurer le suivi des anomalies et corrections effectuées.

Chaque semaine des fichiers partiels pour contrôler les données transmises et intégrées sont échangés, ainsi qu'une extraction complète de ces données pour vérification.

#### Formations PPSMJ

Le dispositif "Accompagnement des PPSMJ" est un accompagnement pour les personnes placées sous main de justice (PPSMJ), visant à préparer leur réinsertion professionnelle avant la sortie via des entretiens individuels et des ateliers collectifs, en synergie avec l'ensemble des intervenants des établissements.

Ces formations sont financées par le Conseil régional. Des tests ont été réalisés au cours de l'année 2025 pour les intégrer automatiquement dans OFeli.

#### Formations financées par France Travail

L'équipe Offre de formation envoie une extraction d'OFeli vers France Travail deux fois par mois pour la réalisation des calculs du taux de saturation des formations.

#### Formations AFPA

L'intégration quotidienne des formations AFPA dans OFeli a été mise en place via un flux de données au format LHEO. 133 formations et 399 sessions ont commencé au cours de l'année 2025.

#### Formations GRETA

174 formations et 259 sessions ont été enregistrées manuellement au cours de l'année 2025.

L'intégration automatique des formations GRETA dans OFeli via un flux de données au format LHEO est en cours de finalisation.

### Organismes de Formation par Apprentissage (OFA)

Tout organisme de formation de la région Centre-Val de Loire qui souhaite réaliser des actions de formation professionnelle par apprentissage, doit procéder obligatoirement à une demande de déclaration d'activité auprès du service régional de contrôle de la formation professionnelle de la DREETS Centre-Val de Loire. La DREETS communique au GIP Alfa la création de tout nouvel OFA sur le territoire pour son intégration dans OFeli.



Poursuivre le travail et fiabiliser les sources de données d'OFeli.

### Réalisations

4 nouveaux OFA déclarés en 2025 portent le nombre à 106 OFA-CFA en Centre-Val de Loire.

Un mail a été envoyé à chaque nouvel OFA déclaré l'invitant à prendre connaissance des ressources de l'alternance (sites, guides, etc...), des contacts (GIP Alfa, référents apprentissage DREETS), et à déclarer son offre de formation par apprentissage sur OFeli.

### Trajectoires à venir

Pour l'année 2026, il est prévu de poursuivre et renforcer les partenariats.

Par ailleurs, il est envisagé de mettre en place l'intégration directe de flux de données dans OFeli au format LHEO pour de nouveaux partenaires tel que l'Université par exemple.

Le suivi des nouveaux OFA se poursuivra en 2026 en partenariat avec la DREETS.

## Accompagnement des OF-OFA à la collecte et saisie de l'offre de formation

L'offre de formation proposée en région financée sur fonds privés, est saisie directement par les organismes de formation eux-mêmes dans l'outil OFeli.



L'objectif est que les données saisies dans OFeli soient complètes et fiables.

Pour cela il faut accompagner, former et outiller les organismes de formation le mieux possible et ce, en continu, du fait de nombreux mouvements dans les équipes d'OF.

### Réalisations

Au quotidien, le GIP Alfa répond aux sollicitations des organismes de formation par mail et les assiste dans leur saisie par téléphone.

### Trajectoires à venir

Pour l'année 2026, il est prévu de poursuivre la mission de collecte de l'offre de formation dans un cadre plus automatisé.

De nouvelles sessions de webinaires seront mises en place.

Le manuel utilisateur continuera à être actualisé en fonction des besoins.

## Projets RCO (DIAN)

L'Association du Réseau des Carif-Oref (RCO) s'est engagée à mettre en œuvre le projet « Collecte, référencement et mise à disposition de l'offre de formation linguistique à destination des primo-arrivants ».

GIP Alfa appuie le RCO sur les activités transverses suivantes :

- Actualisation de la cartographie sur l'offre de formation linguistique ;
- Participation aux groupes de coordination du projet organisés par RCO.



Le projet a pour objet la mise à jour, la maintenance et le développement de la cartographie de l'offre de formation

linguistique disponible sur internet et via l'application smartphone grand public "Bonjourbonjour". Il s'agit de référencer les formations suivantes :

- ASL (Atelier socio linguistique)
- OEPRE (Ouvrir l'école aux parents pour la réussite des enfants)
- OFII (Office de l'immigration et de l'intégration)
- TEF IRN (Test d'évaluation de français Intégration, résidence et nationalité)
- DU Passerelle
- DILF (Diplôme initial de langue française), DELF (Diplôme d'études en langue française), DALF (Diplôme approfondi en langue française)
- Programme régional : dispositif de formations linguistiques

### Réalisations

437 formations et 917 sessions ont été référencées par l'équipe Offre de formation.

Poursuite de l'alimentation régulière, de la mise à jour et de la gestion de la collecte des formations à destination de publics en situation d'illettrisme programmées en région Centre-Val de Loire.

### Trajectoires à venir

Pour l'année 2026, l'équipe du GIP Alfa poursuivra la collecte et la mise à jour de l'offre de formation linguistique proposée en région Centre-Val de Loire en lien avec le RCO.

## Alimentation et gestion de la collecte

Le GIP Alfa alimente au quotidien la base de données OFeli pour alimenter les différents outils de diffusion de l'offre de formation de la région Centre-Val de Loire. Pour ce faire, différents moyens de collecte ont été mis en place.



L'objectif est de collecter un maximum de formations avec une qualité et une fiabilité de la donnée la plus importante possible.

## Réalisations

**Les moyens d'alimentation et de collecte de l'information sont différents selon le type de formation :**

- Formations financées par le Conseil régional : contrôle quotidien de l'import LHEO.
- Formations financées par France Travail : échange hebdomadaire de fichier puis saisie manuelle par l'équipe.
- Formations scolaires et enseignement supérieur : les sessions 2025 ont été dupliquées sur 2026 puis corrigées le cas échéant.
- Formations dans le domaine sanitaire et social : les services de la Région font parvenir un fichier de données au GIP Alfa pour que les équipes procèdent à l'alimentation d'OFeli.
- Formations proposées en contrat de professionnalisation : contrôle, validation de la saisie à distance réalisée par les organismes de formation.
- Formations proposées par apprentissage : les sessions 2025 ont été dupliquées sur 2026 avec validation et/ou actualisation par les OFA. Toutes ces informations permettent d'alimenter Parcoursup et Affelnet.
- Formations financées sur fonds privés : contrôle, validation de la saisie à distance réalisée par les organismes de formation.

### Trajectoires à venir

Pour l'année 2026, l'équipe du GIP Alfa poursuivra la collecte de l'offre de formation proposée en région Centre-Val de Loire conformément au décret du 22 juin 2021.



## Assurer la collecte de l'OFA

La loi du 5 septembre 2018 « Pour la liberté de choisir son avenir professionnel » a modifié en profondeur la gouvernance de la formation professionnelle, en particulier le dispositif apprentissage.

Le principe de libre création et de développement des CFA, a favorisé le développement de l'offre de formation par apprentissage, associé à un développement croissant d'organismes de formation par apprentissage tant au niveau national qu'au niveau régional. Le décret n° 2021-792 du 22 juin 2021 positionne les Carif-Oref comme les collecteurs uniques de l'offre par apprentissage, alimentant ainsi les outils du ministère de l'Education nationale tels que Parcoursup et Affelnet.



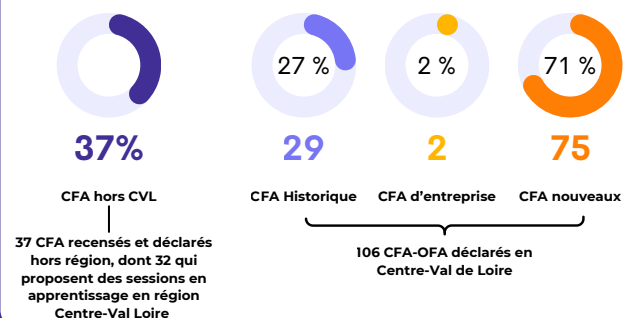
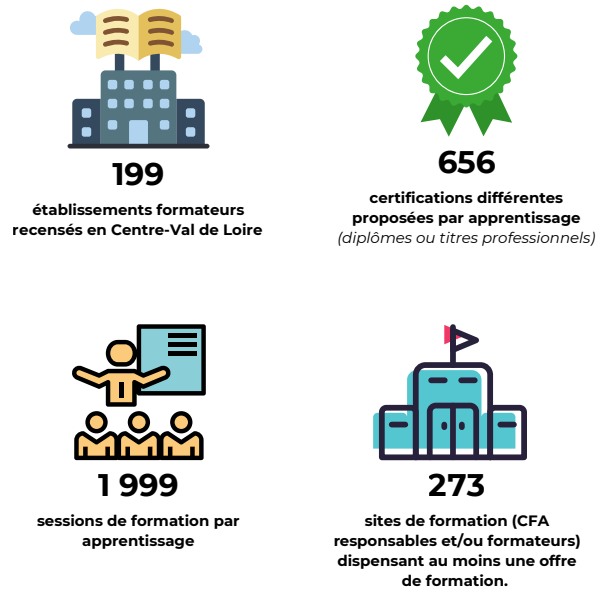
Ainsi, chaque année, le GIP Alfa a pour mission de :

- Réaliser la collecte exhaustive de l'offre de formation par apprentissage,
- Garantir la qualité des données collectées sur l'offre de formation par apprentissage,
- Professionnaliser les OFA du territoire à la collecte de l'offre de formation par apprentissage et à la compréhension de son écosystème,
- Garantir la diffusion de l'offre en apprentissage sur les plateformes nationales : Catalogue national de l'apprentissage, Portail de l'alternance, Orientation pour tous, #1jeune!solution, reseau.intercariforef.org, La bonne alternance, Affelnet, Parcoursup, et les plateformes régionales : site Formation Centre-Val de Loire,
- Produire des publications (bilans ou infographies) sur la collecte des OFA et de l'offre de formation par apprentissage.

## Réalisations

Pour faciliter la mise à jour des données directement par les OFA de l'offre de formation par apprentissage en région CVL, le GIP Alfa a dupliqué les sessions 2025 sur 2026. Il a ensuite invité chaque OFA à valider ou actualiser les éléments présais.

## Enregistrements dans OFeli



L'équipe a également procédé à un contrôle hebdomadaire de la validation de ces données dans le catalogue Apprentissage géré par RCO et relancé les OFA en cas d'anomalies repérées.

## Trajectoires à venir

Pour l'année 2026, l'équipe du GIP Alfa poursuivra la collecte de l'offre de formation en apprentissage.

Elle réfléchira à la mise en place de nouvelles procédures de communication et d'accompagnement autour de la collecte de l'offre de formation par apprentissage pour que celle-ci soit optimisée. En effet, il est nécessaire de sensibiliser et professionnaliser les OFA à l'importance de la validation des sessions de formation qu'ils proposent en respectant les délais pour l'alimentation des plateformes de l'Education nationale.

## Assurer une interopérabilité des données pour une actualisation en continu

### Interopérabilité des données entre mission observation et mission offre

Le GIP Alfa gère actuellement plusieurs bases de données au sein de l'Observatoire et de l'Offre de formation. Les données de ces différentes bases sont complémentaires et certains éléments communs.



L'objectif est la transversalité et l'échange/mise à disposition des données permettant l'alimentation

des différents outils et ainsi gagner en qualité d'analyse sur les champs compétences-emploi-formation.

#### Réalisations

Au cours de l'année 2025, le service a réalisé quelques extractions de la base de données OFeli en fonction des sollicitations.

#### Trajectoires à venir

Pour l'année 2026, poursuite des extractions de données d'OFeli en fonction des besoins.

A terme, dans le but de mettre en œuvre l'objectif d'interopérabilité des données, un rapprochement des bases de données sera effectif.

### Professionaliser l'ensemble des OF-OFA sur une meilleure connaissance de l'écosystème des flux et SI nationaux et régionaux

L'écosystème des flux et SI nationaux et régionaux est de plus en plus complet et complexe. Les OF-OFA ont donc besoin de mieux connaître cet environnement pour comprendre quelles sont les sources des données qu'ils peuvent être amenés à consulter.



Professionaliser les OF et OFA sur une meilleure connaissance de l'écosystème des flux et SI nationaux et régionaux

#### Réalisations

Au cours de l'année 2025, le service a présenté OFeli aux organismes de formation en fonction des demandes par le biais de webinaires via Teams.

#### Trajectoires à venir

Pour l'année 2026, poursuite des webinaires et des sessions de professionnalisation à destination des organismes de formation.

Un rapprochement partenarial sera à rechercher avec les têtes de réseaux des CFA pour mieux identifier les besoins et réfléchir aux modalités de réponses.



## Participer aux groupes RCO

### Offre de formation initiale et continue

Le décret du 22 juin 2021 précise les missions du Réseau CARIF-OREF (RCO) notamment en ce qui concerne l'offre de formation, parmi lesquelles on peut citer :

- L'organisation de la mise à disposition des données nécessaires à l'exécution des missions des CARIF-OREF ;
- Le recensement des organismes de formation professionnelle et des CFA ;
- L'élaboration et la publication annuelle du bilan sur l'offre de formation professionnelle ;
- La mise en oeuvre de toute autre action en matière d'information sur l'offre de formation qui lui est confiée par les ministres chargés de l'orientation et de la formation professionnelle, en lien avec les représentants des régions.

L'association RCO, dont le GIP Alfa est membre, organise régulièrement des réunions avec les équipes des CARIF OREF.



Ces réunions ont pour objectifs :

- de transmettre aux équipes des CARIF des informations quant aux projets en cours
- d'homogénéiser les pratiques d'enregistrement des données dans nos outils régionaux pour fiabiliser et harmoniser au maximum les données qui remontent au national.

### Réalisations

En 2025, RCO a organisé 10 réunions auxquelles le GIP Alfa a assisté.

#### Trajectoires à venir

La participation de l'équipe Offre de formation sera poursuivie en 2026.

### Offre apprentissage

Face à la montée en puissance des enjeux du champ emploi-formation, le RCO anime des groupes de travail sur des thématiques particulières dont l'offre de formation par apprentissage.



L'association RCO organise des réunions mensuelles avec les équipes des CARIF-OREF sur la thématique de l'offre de formation par apprentissage

qui permet aux CARIF-OREF d'être accompagnés et informés :

- Des règles de collecte et des priorités ;
- Des échanges et des commandes de la DGEFP ;
- Des échéances de collecte pour l'alimentation des plateformes Parcoursup et Affelnet ;
- Des points de difficultés liées à la collecte des données, aux systèmes d'information, ou à l'alimentation des plateformes partenaires.

Ainsi, les règles de collecte et les référentiels demandés par le RCO et / ou l'Etat sont appliqués par tous les CARIF-OREF, même si chaque structure régionale peut avoir des pratiques différentes sur les données collectées.

Le GIP Alfa intervient régulièrement lors de ce groupe pour accompagner le RCO et les CO sur l'aspect réglementaire de l'apprentissage et pour les pratiques de collecte de l'offre.

### Réalisations

En 2025, le GIP Alfa a assisté à 11 réunions du groupe Apprentissage.

#### Trajectoires à venir

La participation du GIP Alfa sera poursuivie en 2026.



## Engager une relation de proximité avec les OF-OFA et financeurs de formation

### Conforter et renforcer la relation GIP ALFA/OF-OFA à travers des actions de professionnalisation et d'accompagnement

2 977 organismes de formation se sont enregistrés pour l'année 2025 . Le service régional de contrôle de la DREETS et le GIP alfa travaillent en étroite collaboration pour permettre à ces nouveaux organismes de s'approprier l'écosystème et connaître les droits et obligations à respecter en tant que prescripteur de formation.



Apporter aux organismes de formation l'information nécessaire sur la réglementation (bilan pédagogique et financier, les droits et obligations) et sur les outils et ressources mis à leur disposition :

- Présentation des sites grand public : formation, orientation et cléor
- Présentation du site gip alfa
- Présentation de l'enregistrement de l'offre de formation sur l'outil OFeli ainsi que les articulations avec les autres systèmes d'informations (régionaux et nationaux)

### Réalisations

**3 sessions en distanciel d'une durée de 3h ont été organisées en 2025** (95 inscrits répartis sur les 3 dates). Ces sessions étaient animées par des représentants du Service Régional de Contrôle de la DREETS et le GIP Alfa.

#### Trajectoires à venir

Face à une forte demande de la part des organismes de formation, ces sessions seront renouvelées sur l'année 2026 (3 dates prévues à ce stade).

Il s'agira également de poursuivre l'accompagnement des OFA-CFA à travers la mise en place d'actions de professionnalisation autour des 14 missions socles comme le prévoit le décret des CARIF-OREF.

## Alimenter et améliorer les sites web en continu

### Produire, mettre à jour les contenus et accompagner à la rédaction/publication sur les différents sites du GIP Alfa

Trois sites proposant un contenu éditorial sont gérés par le GIP Alfa Centre-Val de Loire en tant que structure légale responsable de ces sites.



#### Le site [orientation.centre-valde Loire.fr](http://www.orientation.centre-valde Loire.fr)

<http://www.orientation.centre-valde Loire.fr> est opérationnel depuis octobre 2020. Un site géré par le GIP Alfa Centre-Val de Loire conjointement avec la Direction de l'Orientation et de l'Apprentissage (DOA) de la Région Centre-Val de Loire. La gestion technique est assurée par le GIP Alfa.



#### Le site [formation.centre-valde Loire.fr](http://www.formation.centre-valde Loire.fr)

<http://www.formation.centre-valde Loire.fr> est opérationnel depuis mars 2023. La gestion technique et l'alimentation sont assurées par le GIP Alfa.



#### Le site [gipalfa.centre-valde Loire.fr](https://gipalfa.centre-valde Loire.fr)

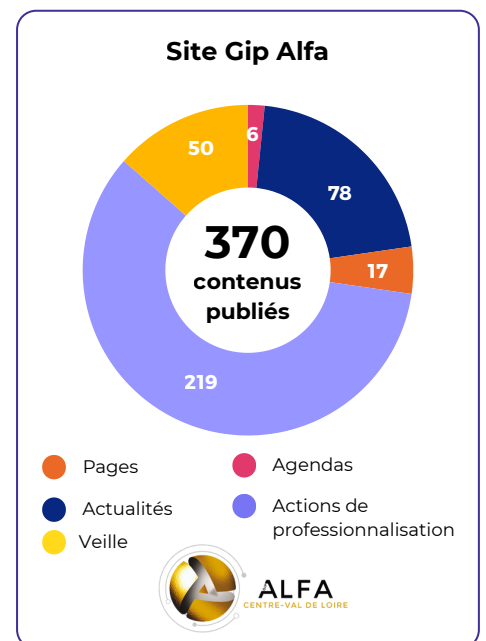
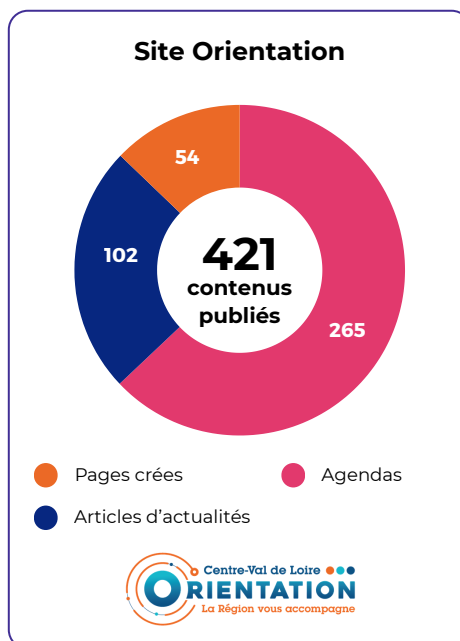
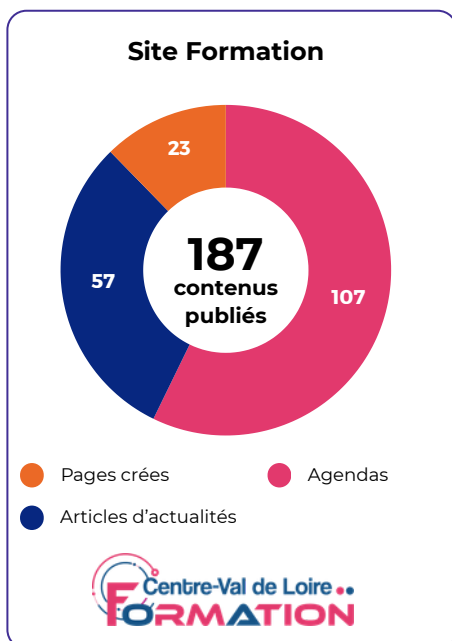
<https://gipalfa.centre-valde Loire.fr> a été mis à disposition des utilisateurs en mars 2024. La gestion technique et l'alimentation sont assurées par le GIP Alfa.



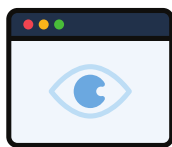
Diffuser pour tous les publics une information actualisée et locale sur les thématiques emploi, formation, orientation, métiers, sous forme d'articles d'actualité, de vidéos, de fiches pratiques, et d'agendas utiles pour la réalisation d'un projet professionnel.

Outiller et informer les professionnels du champ emploi-formation-orientation dans leurs pratiques et connaissances à travers différentes rubriques présentes sur le site GIP Alfa.

### Nos sites en statistiques



## Sites Orientation, Formation et Gip Alfa de janvier à décembre 2025 :

**2 643 109**

pages vues

**678 896**

visites

### Trajectoires à venir

Le volet éditorial de la galaxie des sites du Gip Alfa étant bien installé, chaque type de public peut retrouver à présent les informations et les outils dans le champ de l'Efop qui lui correspondent.

#### Faire vivre le site au quotidien

La gestion des sites implique d'actualiser et de proposer de nouveaux contenus qui sont repris sur les réseaux sociaux et la newsletter afin de les promouvoir largement.

Il s'agira de poursuivre et accroître l'alimentation en continu de ces outils, en sécurisant la collecte et la qualité des contenus à promouvoir, pour permettre d'informer les internautes de manière fiable et exhaustive.

- se doter d'une nouvelle ligne éditoriale clarifiée et partenariale pour chacun des sites,
- prendre en compte des besoins et attentes des utilisateurs en continu,
- s'appuyer sur la veille pour rédiger des contenus en lien avec l'actualité.

#### Pilotage

La mise en place d'un groupe de pilotage pour accompagner la construction d'une offre de service web est en cours, afin d'associer les partenaires institutionnels à une démarche durable et constructive dans l'intérêt des différents groupes d'utilisateurs des sites. Des points réguliers avec les services DFPE et DOA de la Région sont déjà effectifs. Il s'agit, en 2026, de poursuivre la construction de ce groupe avec l'élargissement à d'autres partenaires institutionnels incontournables compte tenu du besoin d'informer autour de l'emploi-formation-orientation.

Il s'agira également de mettre en place un tableau de bord avec des indicateurs permettant de suivre et de mesurer l'audience des contenus des sites.

#### Valorisation externe

Il s'agira de participer et de contribuer à toute action de professionnalisation portant sur les sites du Gip Alfa : webinaires, actions de professionnalisation, actions de communication... de façon à faire connaître plus largement les outils web et leur fonctionnement auprès des publics professionnels.



## Qualité de l'information présente sur les sites et son actualisation en continu

L'obsolescence des informations d'un site web est le principal écueil d'un service de qualité. Le monde de la formation et de l'orientation subit de très nombreux changements inhérents à la législation sur les dispositifs qui le structurent. Des process sont donc mis en place afin de garantir une fiabilité des contenus des sites.



Garantir une information la plus à jour possible et la plus pertinente  
Eviter l'empilement de contenus anciens qui nuisent à la lisibilité des éléments les plus récents  
Accessibilité, lisibilité et rapidité dans la recherche de l'information

## Réalisations

### Actions automatisées :

- Réévaluation des contenus sur tous les sites
- Outil de gestion de publication/dépublication automatique sur tous les sites
- Synchronisation pour mise à jour en simultané des contenus répartis sur plusieurs sites (en modifiant le contenu sur l'article "maître" les autres articles liés se mettent à jour automatiquement)

### Actions en lien avec les services internes :

- Mise à jour des contenus froids (articles dispositifs, financement, etc..) avec le service Info formation jusqu'en décembre 2025 (avant sa fermeture)
- Veille sur les contenus des sites ressources officiels et via des abonnements à des newsletters
- En 2025, une quinzaine de "conférences internes au GIP Alfa" ont permis le partage d'informations transverses.

### • Actions en lien avec les partenaires externes :

- Conférence de rédaction (11 occurrences),
- Conseil Régional :
- Points avec la Direction de l'Orientation et de l'Apprentissage - Edit'Orientation : 6 occurrences en 2025,
- Points avec la DFPE – 11 réunions réalisées portant sur l'organisation des contenus.

### Site GIP Alfa

La mise à jour des rubriques "Lutte contre l'illettrisme" et "Accueil et intégration des migrants" a été finalisée, grâce à la coopération du chargé de mission coordinateur régional de l'ANLCI.

Une veille spécifique sur la thématique de l'apprentissage a permis la diffusion de 13 actualités juridiques, statistiques et outils du ministère du travail.

### Site Formation

Réorganisation complète de la rubrique dédiée aux formations financées par le Conseil Régional.

Mise en place d'une page spécifique pour mettre en avant toutes les vidéos concernant les formations du PRF.

Création d'une page partenariale "Ensemble pour l'emploi".

Mise en place d'une page "Focus formation" un espace de publication des formations du PRF en manque de candidats.

Mise à jour des pages dispositifs en lien avec le SPRO-EP et les services professionnalisation.

### Site Orientation

Rubriques sur les secteurs professionnels

Rubrique handicap

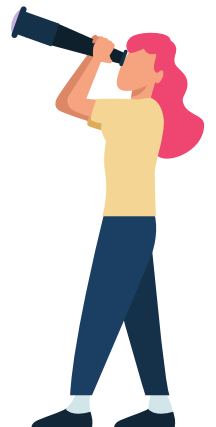
Rubrique témoignages de pros

Page jeux ""serious games" sur la thématique orientation

## Qualité de l'information présente sur les sites et son actualisation en continu

### Trajectoires à venir

- Rechercher d'autres pistes d'automatisation et d'alerte pour assurer une mise à jour des contenus
- Vérifier et corriger au besoin tous les contenus signalés par l'alerte de réévaluation
- S'appuyer sur l'outil Matomo (outil d'analyse statistique de trafic sur les sites web) pour identifier les pages peu ou pas consultées et celles qui ont des problématiques techniques à corriger
- Mettre en place un tableau de bord d'indicateurs de suivi et de pilotage des sites
- Poursuivre les actions de vérification de mise à jour des contenus
- Renforcer et organiser une veille stratégique sur les différentes thématiques Efop traitées sur les 3 sites afin de les mettre à jour au plus près de l'actualité et d'apporter cette connaissance à l'ensemble des acteurs
- L'ensemble des requêtes permettant d'afficher l'offre de formation disponible liée aux différents dispositifs dans la base de données sont en attente d'être refaites et actualisées.



## Adapter continuellement le contenu des sites web aux publics cibles

Les différents publics du GIP Alfa (professionnels, jeunes en formation initiale, personnes en recherche d'emploi, personnes en situation de handicap...) n'ont pas les mêmes besoins ni les mêmes facilités d'accès et de compréhension des contenus diffusés. Ainsi, il est nécessaire de veiller à l'accessibilité de l'information.



- Faciliter, pour chaque public, l'accès aux contenus du site par des outils et stratégies de navigation.

- Rédiger des contenus simples et compréhensibles en s'appuyant, par exemple, sur les éléments proposés par la méthode FALC (Facile à Lire et à Comprendre).
- Utiliser différents supports tels que la vidéo, le motion design et l'iconographie pour transmettre plus facilement l'information et expliquer les différents dispositifs.

## Réalisations

### Refonte de la rubrique dédiée au PRF sur le site Formation

Cette rubrique, qui est l'une des plus consultées du site Formation, souffrait d'un accès rendu complexe par l'affichage des noms de dispositifs de formation et par un éparpillement des contenus dans plusieurs espaces.

- Les pages concernant les formations du PRF ont ainsi été regroupées dans un même espace,
- Une page d'accueil "Panorama des formations du PRF" explique l'objectif des différents dispositifs ainsi que les publics ciblés en fonction de leur projet professionnel.
- Il a été réalisé une page par dispositif de formation, accessible directement via le menu de navigation principal pour faciliter l'accès et pouvoir promouvoir plus facilement un dispositif via un lien unique notamment dans les campagnes de communication sur les réseaux sociaux.
- Les requêtes prédéfinies pour accéder directement aux listes de formations de chaque dispositif sont faciles d'accès et évitent une recherche via le moteur du site, qui peut être complexe pour certains publics.

### Indexation thématique

Après la mise en production du nouveau site GIP Alfa et l'intégration de nouveaux contenus en lien avec une arborescence refondue, une réflexion a été menée sur la taxonomie des thématiques. La liste des mots-clés illustrant une thématique a donc été mise à jour, à la fois pour favoriser l'indexation de l'ensemble des contenus des sites par les webmasters, mais aussi pour faciliter la recherche et le tri d'informations par les internautes.

### Espaces réservés sur le site du GIP Alfa

Sur le site GIP Alfa, il est possible de capitaliser des contenus privés.

Il a donc été créé des espaces réservés de consultation gérés par mots de passe.

Les internautes sont autorisés à consulter les pages qui leur sont dédiées en se connectant avec le mot de passe approprié.

Espace réservé créé en 2025 : OSMS-Conseil régional.

### Optimisation du moteur de recherche du site Orientation

L'adaptation du moteur de recherche transversal du site a permis d'afficher les fiches métiers en priorité si la valeur de recherche le justifie.

### Accès à la bonne information : des outils facilitateurs

Certaines fonctionnalités permettent un accès plus simple aux contenus en fonction des publics :

- une recherche guidée pas à pas sur le site Formation ;
- sur les sites Formation et Orientation, les rubriques permettent un accès par profil utilisateur pour faciliter la navigation ;
- la répartition des contenus entre les différents sites est adaptée en fonction des objectifs et des profils des publics cibles ;
- indexation des contenus en transversal par public cible afin de trouver plus facilement les contenus lors des recherches sur les sites Formation et Orientation (utilisation des filtres).

## Adapter continuellement le contenu des sites web aux publics cibles

### Réalisations

#### Rédaction des contenus

Une attention particulière est donnée à la rédaction des contenus qui se doivent d'être simples et compréhensibles par tous notamment pour les publics les plus en difficulté.

#### Les vidéos

Des vidéos illustrant des parcours de personnes ayant eu recours aux formations du PRF ont été diffusées dans des pages dédiées. Celles-ci sont à présent facilement accessibles sur une page unique.

#### Des visuels adaptés

Utilisation de visuels adaptés et assortis pour accompagner les articles. Réalisés les années passées par Vent en Poupe, ils permettent par l'image de donner des informations sur la thématique de l'article ou le secteur professionnel évoqué. En 2025, de nouveaux visuels sont créés en interne par les équipes dans l'esprit du format original grâce à l'utilisation du logiciel Canva.

#### Veille documentaire

La veille documentaire réalisée au quotidien, à destination de l'interne, permet de se tenir à jour de l'actualité, y compris juridique, dans le champ de l'orientation-formation-insertion-emploi. Elle favorise ensuite la mise à jour des contenus sur l'évolution des dispositifs.

Plus globalement, cette veille informationnelle contribue à outiller chacun dans le cadre de ses missions.

Au cours de l'année 2025, une évolution sur le site Gip Alfa a été réalisée, créant un type de contenu intitulé "veille", ainsi qu'une page "liste" de l'ensemble des veilles capitalisées. Un bloc de filtre facilite la recherche thématique. Et la fonctionnalité "alerte nouveauté" permet aux collègues en interne, abonnés à la thématique veille, de recevoir un message instantané dès la parution de cette actualité.

### Trajectoires à venir

- La production de nouveaux contenus se poursuivra avec les règles éditoriales de simplification déjà en vigueur.
- Poursuivre la mise en place de fiches en version de type Falc pour d'autres rubriques.
- Revoir les contenus déjà en ligne afin d'en vérifier l'accessibilité et la facilité de compréhension.
- Développer la veille stratégique EFOP afin de nourrir les décisions de la Direction, les travaux des collaborateurs et contribuer à outiller les acteurs du champ emploi-formation-orientation.
- Utiliser les compétences Drupal et les outils statistiques comme Matomo pour adapter au plus proche des besoins la navigation et l'ergonomie des sites en fonction des publics cibles.

## Développer les partenariats et renforcer les liens avec les autres sites d'information développés par les acteurs

De nombreux sites d'information existent dans les champs de l'orientation, de la formation et de l'emploi. Les contenus proposés par les différents acteurs et partenaires offrent une palette très complète chacun dans son secteur d'activité.

### Réalisations

Promotion de sites ressource de partenaires en format "article" en fonction de l'actualité et des nouveaux outils proposés par les partenaires. Ex : Sur le site Orientation, "[prendresoin.fr](https://prendresoin.fr)", une plateforme pour l'orientation, la formation et la recherche d'emploi dans les métiers du soin et de l'accompagnement social.

De nombreux sites ressource de partenaires sont cités dans les contenus des pages "secteurs professionnels" sur le site Orientation.

Cette année, l'ARML a participé à certaines conférences de rédaction permettant de promouvoir son activité et de faire le lien avec les sites du GIP Alfa.

Diffusion d'actualités sur des services proposés par l'Onisep, issues de la conférence de rédaction, en termes de découvertes de métiers et d'accompagnement à l'orientation pour les professionnels du secteur.

Coopération avec la Délégation régionale des Geiq : articles et infos collectives ont été capitalisés sur le site Formation notamment avec le GEIQ Viti.

### Mise en place de webservice vers la plateforme Avenir(s)

Des travaux sont en cours concernant l'affichage de contenus issus du site Orientation sur la plateforme Avenir(s) de l'ONISEP en lien avec les services centraux ONISEP, la Direction de l'Orientation et de l'Apprentissage de la Région et la délégation régionale ONISEP.

Mise en place de l'affichage des logos Onisep et France Travail sur les fiches métiers du site Orientation.

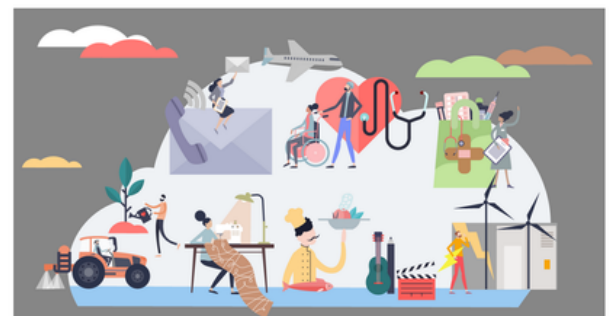


Faire connaître les sites du GIP Alfa, faire connaître les sites des acteurs de l'orientation et de la formation, promouvoir la complémentarité entre les sites et leurs spécificités pour apporter une information complète, cohérente sans doubler les contenus des sites externes.



### PRENDRESOIN.FR : LA PLATEFORME SUR LES MÉTIERS DU SOIN ET DE L'ACCOMPAGNEMENT

### LES SECTEURS PROFESSIONNELS



### MÉTIERS DE LA VITICULTURE : UNE FORMATION ET UN EMPLOI AVEC LE GEIQ VITI NIÈVRE ET CHER

Publié le 12/12/2025  
Participez à des informations collectives sur les métiers de la viticulture et candidatez pour une formation en contrat de professionnalisation.



## Développer les partenariats et renforcer les liens avec les autres sites d'information développés par les acteurs

### Réalisations

#### SPRO-EP

Une collaboration étroite existe de longue date avec les deux coordinateurs régionaux du SPRO-EP de la Région pour la mise à jour et l'alimentation de la rubrique sur le site Gip Alfa. Un point trimestriel est mis en place pour suivre et ajuster l'évolution de cet espace. Les actions de professionnalisation organisées par les groupements SPRO-EP dans les territoires y sont également capitalisées pour renforcer leur visibilité par les acteurs de l'orientation... 12 pages dédiées, chacune à un des groupements territoriaux SPRO-EP sont disponibles et alimentées en continu en fonction des besoins. Les comptes rendus des différentes réunions, au niveau régional ou territorial y sont capitalisés.

#### Agefiph

Comme chaque année, le programme de professionnalisation de l'Agefiph à destination des organismes de formation et des CFA a fait l'objet d'une mise en avant sur le site Gip Alfa, dans la newsletter et sur LinkedIn. Des actions (7) ponctuelles (Matinales RHF par exemple) ont été également intégrées dans la rubrique dédiée.

#### CRIA

Sur le volet professionnalisation, les formations proposées par les différents Cria de la région sont répertoriées systématiquement.

En 2025, 46 actions ont été recensées sur le site Gip Alfa, notamment dans le cadre des JNAI.

#### Réseau intercarif-oref

Des webinaires communs sont organisés par les Carif-Oref dans le cadre de leur accompagnement des CFA-OFA dans leurs 14 missions. Ces actions communes sont valorisées par la publication de chacun des webinaires sur le site ainsi que par le relais de posts sur le LinkedIn du Gip Alfa.

En 2025, un webinaire Euroguidance a également fait l'objet d'une promotion sur le site Gip Alfa.

#### Conseil Régional - DFPE pour le site Gip Alfa

Les documents du PRF 2025-2028 à destination des OF sont capitalisés et mis à jour tout au long de l'année dans la rubrique dédiée.

La rubrique validation des acquis de l'expérience à destination des professionnels est également maintenue à jour grâce à la collaboration de la DFPE. 4 actualités ont été publiées.

**Rubrique Trans'Formation** : le prestataire de la Région sur le dispositif Trans'Formation intervient sur le site Gip Alfa pour capitaliser toutes les ressources produites dans le cadre de sa prestation : 18 actualités, témoignages, retours d'actions dans les territoires, vidéos, informations pratiques et 16 actions de professionnalisation ont été mises en ligne.

#### Liens vers les sites ressource externe disponibles "pour aller plus loin".

Dans tous les articles ou pages, des liens sont systématiquement proposés vers les ressources des partenaires ou réseaux proposant une information complète et à jour (ex : le site du CRIJ ; les semaines thématiques complétées par le lien vers la page dédiée sur le site France Travail...).

Lors des conférences de rédaction, un temps est accordé pour présenter les nouveautés de son réseau/structure/organisation avec des liens vers les contenus en ligne sur le site de référence.

#### Trajectoires à venir

- Veiller à la mise à jour des liens déjà réalisés vers les sites d'information externes.
- Réalisation de bannières des sites du GIP Alfa pour insertion sur les sites partenaires.
- Renforcer et organiser les actions de veille stratégiques sur les sites d'information.
- Repenser l'organisation des instances de partages d'information entre partenaires pour assurer une meilleure coordination.
- Sensibiliser les partenaires oeuvrant sur les sites à la ligne éditoriale du GIP Alfa.
- Renforcer la communication autour du GIP Alfa et des outils afin d'outiller l'ensemble des acteurs et informer les publics.
- En lien avec Trans'Formation II, une collaboration étroite avec la Région va être reconduite afin de mettre à jour la rubrique Professionnalisation et donner à voir le programme régional de professionnalisation 2026 à destination des professionnels de l'Efop.



## Visibilité de l'offre de formation : actualisation en continu du site Formation

Le site Formation porte depuis 2023 l'offre régionale de formation professionnelle tout au long de la vie. Depuis sa page d'accueil, il est possible, par l'intermédiaire d'un moteur de recherche, d'accéder à toute l'offre de formation régionale sous forme de fiches formation.

Le site Formation propose aussi un contenu éditorial : des fiches pratiques sur les principaux dispositifs, des articles d'actualité et un agenda des manifestations. Le site Formation est inter-connecté avec les sites Orientation et GIP Alfa. En 2025, le GIP Alfa consolide les données sur le site et affine l'utilisation des nouvelles fonctionnalités.

## Réalisations

### Refonte complète de la rubrique PRF

Cette refonte a privilégié la présentation d'un dispositif par page dédiée, et d'une page panorama présentant le PRF dans son ensemble. L'objectif a été de faciliter la navigation en réunissant tous les dispositifs dans une même rubrique avec une entrée dédiée dans le menu de navigation. Des requêtes prédéfinies sont accessibles pour chaque dispositif et mises à jour en cours d'année.

### Actualisation en continu : fiches pratiques

Le site évolue constamment en fonction des thématiques d'actualité et de la législation sur la formation.

En 2025, les fiches dispositif ont été revues en se basant sur le guide des dispositifs de formation réalisé par le SPRO-EP d'Orléans.

L'ensemble des contenus du site est régulièrement vérifié avec l'utilisation d'une alerte récurrente de mise à jour.

### Requêtes pré-définies

Afin de faciliter les accès aux formations sans avoir à utiliser le moteur de recherche, des "requêtes pré-définies" permettent en un clic d'afficher des listes de formations souvent recherchées. Le recours à ces requêtes est systématisé pour l'ensemble des contenus liés à une thématique ou à un secteur de formation. Leur mise à jour nécessaire et régulière a été effectuée en 2025 notamment lors de la diffusion du nouveau PRF.



- Mieux promouvoir l'offre régionale de formation professionnelle tout au long de la vie.
- Informer sur les différents dispositifs de formation, les financements, les aides...
- Améliorer les outils de recherche.

Accédez au site  
Formation



[formation.centre-valde Loire.fr](http://formation.centre-valde Loire.fr)

### Focus formation

Poursuite de la mise en ligne d'alertes sous forme d'articles "Focus formation" pour les formations financées dans le cadre du PRF qui ne trouvent pas de stagiaires.

**20 formations** ont fait l'objet d'un article "focus formation" en 2025.

Ces articles sont systématiquement repris sur les réseaux sociaux (Facebook) et dans la newsletter.

### Mise en avant des vidéos de présentation des formations PRF

10 vidéos sur le Programme Régional de Formation ont été mises en ligne et bénéficié d'un push dans la newsletter et sur Facebook.

Par exemple :

[Formation en région : devenir soudeur industriel](#)

[Découvrez les métiers de la propreté urbaine : la formation, un atout pour votre emploi](#)

[Découvrez le métier d'assistante de vie aux familles : la formation, un atout pour votre emploi](#)

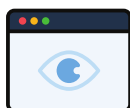
[Mon rêve est de travailler avec les enfants : témoignage](#)

### Campagnes de communication basées sur les semaines thématiques

Les semaines thématiques des partenaires sont reprises sur le site Formation, enrichies par des liens vers la liste des formations disponibles sur le site Formation et les autres ressources de type statistique ou fiches métiers le cas échéant .

## Visibilité de l'offre de formation : actualisation en continu du site Formation

### Chiffres clés



**1 413 198**  
pages vues



**335 699**  
visites

#### TOP 5 des pages vues

- 1** Page accueil  
164 377 vues
- 2** Art. "Les formations financées par la RCVL"  
66 329 vues
- 3** Art. "Rémunération et aides régionales pour les stagiaires de la formation professionnelle"  
25 452 vues
- 4** Art. "Les aides pour le permis de conduire"  
10 607 vues
- 5** Art. "Visa savoirs numériques"  
8 304 vues

Année 2025

#### Trajectoires à venir

- Mettre à jour et affiner les contenus en lien avec le PRF
- Poursuite des diffusions "Focus formation" en lien avec les référents territoriaux formation
- Poursuite des campagnes de communication sur les productions vidéo et documents liés au PRF
- Poursuite et amélioration des campagnes liées aux semaines thématiques de France Travail et autres semaines nationales ou régionales
- Travailler l'accès à l'offre de formation par requêtes prédéfinies : les rendre plus accessibles et visibles.



## Relais des politiques publiques

Afin de valoriser les initiatives locales innovantes en matière d'orientation et de formation, des articles ou agendas sur les dispositifs des acteurs publics et leurs évolutions ont été publiés sur les sites du GIP Alfa en 2025 et repris via les newsletters et sur les réseaux sociaux.



Relayer la communication auprès des publics cible de l'information sur les outils et dispositifs mis à leur disposition par les pouvoirs publics.

## Réalisations

Les modalités de communication utilisées sont variables selon les dispositifs et l'actualité : réalisation d'articles, création de pages de fond, mailing, bandeau en Une sur les sites Orientation et/ou Formation, posts Facebook et LinkedIn, relais via la newsletter.

**On peut souligner en 2023 la communication sur les dispositifs suivants :**

- Sur un plan général, relais de tous les contenus réalisés par la Direction de l'Orientation et de l'Apprentissage de la Région liés à l'information métier et au SPRO-EP
- Opération Assure ta rentrée (lutte contre le décrochage)
- Forums des métiers et de l'orientation
- Worldskills – Olympiades des métiers
- Parcoursup 2025
- Programme régional de formation (PRF)
- Visas libres savoirs et autres dispositifs savoirs de base
- Place du numérique (événement de la Région et du CRIJ)
- VAE : communication sur les informations collectives
- Journées nationales de lutte contre l'illettrisme

**Sur le site GIP Alfa, des rubriques dédiées ont été créées ou mises à jour, telles que :**

- Programme régional de formation 2025-2028, VAE : actualités sur les évolutions juridiques nationales et les outils régionaux
- Apprentissage : 13 actualités juridiques, statistiques et outils du ministère du travail
- Journées nationales de lutte contre l'illettrisme - actions pour les pros.

A cela, il faut ajouter en continu la mise à jour des pages sur les différents dispositifs formation, orientation et dans une moindre mesure emploi. Ces pages se font le relais des dispositifs mis en place par les pouvoirs publics (Etat, Région) et sont mises à jour dès qu'une modification des dispositifs a été détectée par l'intermédiaire d'une veille effectuée ou signalée par un partenaire. Ces pages sont révisées une fois par an de façon systématique.

### Trajectoires à venir

Poursuivre les actions de mise à jour. Veiller à une bonne communication sur les nouveaux dispositifs.

Veiller à une bonne articulation des contenus à destination du grand public et des professionnels.



## Informer, outiller, diffuser l'information sur l'offre de formation adaptée aux publics cibles

### Se doter d'une stratégie « utilisateurs » (UX)

Afin d'améliorer l'accès aux informations proposées par les sites du GIP Alfa, il est important de vérifier les usages et les pratiques des publics cibles afin d'adapter les systèmes pour un usage optimisé.

Les années 2023-2025 ayant été fortement impactées par les travaux liés à la construction du site à destination des professionnels et à la montée en puissance du contenu du site Formation, la mise en place et l'animation de groupes utilisateurs ont été revues à la baisse. A l'inverse, des actions en faveur de l'accessibilité de l'information ont été mises en place.



Améliorer la navigation et le contenu des sites gérés par le GIP Alfa de façon à mieux répondre aux attentes des utilisateurs.

### Réalisations

Mise à jour de fiches FALC dans la rubrique "savoirs de base" du site Formation en lien avec les personnes en situation d'illettrisme des CRIA et en proximité avec les services du Conseil régional.

Restructuration de cette rubrique dans la refonte globale des contenus liés au PRF : les dispositifs linguistiques et savoirs de bases ont été déplacés dans la rubrique "Formations financées par le CRCVDL".

Lors des présentations des outils du GIP Alfa (webinaires ou présentiel), une partie est consacrée à l'animation d'échanges avec le public afin de faire émerger des difficultés de navigation ou de formulation dans les contenus des sites, ainsi que les besoins émergents. Ces retours sont pris en compte dans l'amélioration de l'ergonomie des sites.



### Trajectoires à venir

Action globale pour l'ensemble des publics cibles et couvrant l'ensemble des outils web du GIP.

Mise en place d'enquêtes en ligne auprès des publics professionnels sur l'utilisation des sites et les besoins.

Profiter des présentations d'outils pour questionner les utilisateurs et identifier les besoins d'évolution.

Constitution progressive de groupes utilisateurs sur l'ensemble des outils en s'appuyant sur les réseaux partenaires.

## Information des OF

Centre de ressources pour accompagner les acteurs de l'emploi, de la formation et de l'orientation professionnels sur les territoires, le GIP Alfa remplit sa mission auprès des organismes de formation de la région.

Acteurs incontournables de l'offre de formation pour tous les publics, les organismes de formation sont un des principaux publics concernés par l'expertise et les productions au sens large du Gip Alfa.



Outiller, informer, professionnaliser ces prestataires de formation pour les aider à assurer leur activité dans le respect des règles du droit, à offrir des prestations de qualité à leur public et à évoluer dans leurs pratiques pédagogiques.

## Réalisations

### Dans le cadre du financement de l'offre de formation par la Région :

- Mise en ligne des fichiers ressources des actions du PRF 2025-2028 : des mises à jour des fichiers sont demandées tout au long de l'année par la DFPE.

### Sur le champ de la professionnalisation :

- Diffusion des 3 sessions d'information organisées avec la Dreets sur les droits et obligations des dispensateurs de formation
- Réalisation d'un webinar de présentation d'Ofeli, l'outil de gestion de l'offre de formation en ligne
- Hébergement et maintenance du portail Trans'Formation, dispositif de professionnalisation des organismes de formation piloté par la Région. Les actions de professionnalisations les plus proches sont mises en visibilité dès la page d'accueil. 49 actions ont été publiées sur le site en 2025.
- Un système d'abonnement à des alertes "nouveau" basé sur des taxonomies choisies en termes de centres d'intérêt permet l'accès à l'information en temps réel.
- Des points réguliers/mensuels avec le prestataire ont été organisés pour faciliter la transversalité des opérations de communication sur le dispositif Trans'Formation. Des republications LinkedIn et des publications dans la newsletter du GIP Alfa ont favorisé une meilleure visibilité de la programmation.



## Trajectoires à venir

Une continuité informationnelle sera assurée pour les organismes de formation, via le site ressources pour les professionnels du GIP Alfa. Un webinar sur la collecte de l'offre de formation par apprentissage à destination des OFA est programmé par le GIP Alfa. Dans le cadre du nouveau marché Trans'Formation, il est prévu un travail de toilettage et de refonte des contenus de la rubrique existante avec la Région. Une entrée transverse Professionnalisation des actions GIP/Trans'Formation est envisagée dans le respect de la charte éditoriale du GIP Alfa.

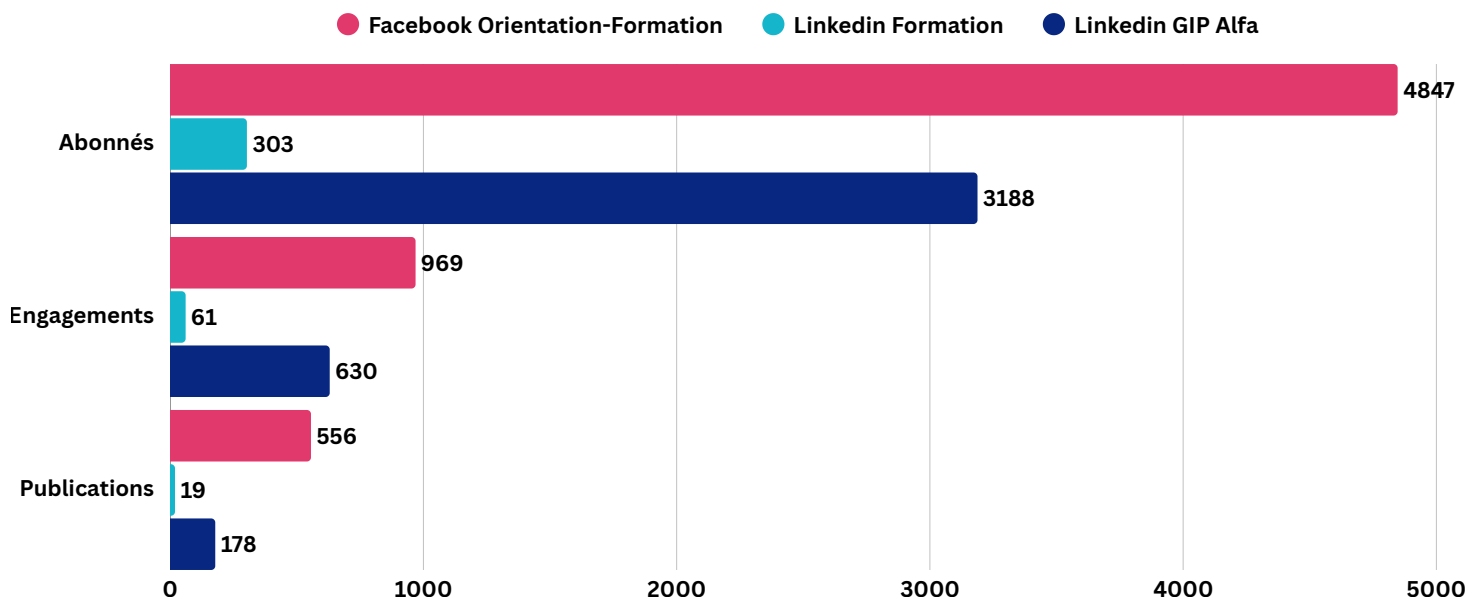
## Valoriser les outils, travaux et ressources du GIP Alfa et veiller à une bonne communication/information auprès des publics

Connu des professionnels à travers ses missions, le GIP Alfa doit continuer à gagner en notoriété en s'appuyant sur l'ensemble des outils et productions qu'il développe.



Rendre visibles les réalisations du GIP Alfa en utilisant tous les moyens à disposition (sites, réseaux sociaux, animations présentielle et distancielles, newsletters). Conforter et renforcer la position du GIP Alfa comme lieu ressource sur l'emploi-formation, concepteur et propriétaire des ressources créées.

### Performance sociale



### Réalisations

#### Des sessions de présentation

- Présentation des sites Oriom et Formation lors de la journée Trans'formation à destination des organismes de formation
- Présentation du site GIP Alfa dans le cadre de la conférence de rédaction
- Présentation des sites du GIP Alfa auprès de groupements du SPRO-EP
- Présentation des sites du GIP sur les forums de l'orientation et des métiers
- Présentation des outils et actions du GIP lors de forums d'interconnaissance SPRO-EP
- Utilisation des réseaux sociaux de RCO (Twitter et LinkedIn) pour communiquer sur les nouveaux outils et productions du GIP Alfa.

## Valoriser les outils, travaux et ressources du GIP Alfa et veiller à une bonne communication/information auprès des publics

### Push mails

Tous les ans, des campagnes de communication ou d'inscription à des événements portant sur différents services et productions proposés par le GIP Alfa ou ses partenaires sont effectuées via mass mailing :

- Webinaire du 6 février : Identifier les formations à proposer à mes publics grâce au site Formation (3 900 destinataires)
- Webinaire du 6 mars : Présentation de l'étude "Les métiers administratifs dans le secteur culturel" (3 980 destinataires + relance)
- Webinaire RCO du 25 mars : OFA/CFA: diversifiez votre sourcing en adoptant une communication non genrée (714 CFA)
- Webinaire du 3 avril : Les informations métiers en région à portée de main - présentation du site Cléor (3 950 destinataires + relance)
- Collecte formations scolaires 2025 (339 OF + relance)
- Webinaires de la Dreets les 24 avril et 15 mai : Information sur la réglementation applicable aux dispensateurs de formation (830 destinataires + relance)
- Webinaires des 11, 18 et 25 juin : Professionnaliser ensemble - le GIP Alfa, partenaire des organismes de formation (444 OF)
- Collecte des formations par apprentissage 2026 (335 CFA + relance)
- Fiche analyse métiers OSMS (81 destinataires)
- Instantanés OSMS (81 destinataires)
- Webinaire de la Dreets le 4 septembre : Présentation du jeu Taf Story (423 OF + relance)
- Webinaires des 8 septembre et 4 novembre : collecte apprentissage 2026 (332 CFA + relance))
- Webinaire de l'ARML le 15 septembre : présentation de l'étude "les jeunes accompagnés par les Missions Locales et la formation" (3 760 destinataires + relance)
- Panorama filière infirmier de l'OSMS (81 contacts)
- Webinaire du 9 décembre : présentation de l'étude "Demandeurs d'emploi seniors en région Centre-Val de Loire" (4 100 destinataires + relance)



### Alerte par mail avec abonnement thématique

Sur le site GIP Alfa, pour favoriser une information en continu selon ses centres d'intérêt, une fonctionnalité de diffusion sélective de l'information par mel est opérationnelle : l'internaute choisit un ou plusieurs mots-clés (thématique, département, public) auxquels il s'abonne pour recevoir dans sa messagerie les nouveautés liées.

Au 31 décembre 2025, 285 personnes étaient abonnées à au moins un centre d'intérêt.

65 personnes ont choisi un ou plusieurs départements

118 ont choisi un ou plusieurs publics cible (organisme formation – 63)

263 ont choisi une ou plusieurs thématiques (apprentissage – 27, GIP Alfa – 36)

24 ont choisi une ou plusieurs thématiques de professionnalisation (TransFormation – 9)

## Valoriser les outils, travaux et ressources du GIP Alfa et veiller à une bonne communication/information auprès des publics

### Newsletter

#### Réalisation de 15 newsletters en 2025 diffusées à 60 000 exemplaires environ

Les newsletters reprennent les nouveaux contenus des sites Orientation, Formation et Gip Alfa.

L'analyse des statistiques met en évidence une dynamique positive de la newsletter, notamment depuis le passage à un rythme bi-mensuel (depuis octobre 2025), qui semble favoriser l'engagement des lecteurs. Le nombre de lecteurs par envoi est en augmentation, ce qui suggère une **meilleure appropriation du format par les abonnés**. La base d'abonnés continue également de progresser confirmant l'intérêt pour les contenus proposés. Les taux d'ouverture se maintiennent à un niveau globalement stable autour de 28 % à 30 %, traduisant **une bonne visibilité des envois auprès de la cible**. Les taux de clics oscillent entre 3 et 5 %, avec une tendance légèrement à la hausse sur les derniers envois, ce qui indique une progression de l'interaction avec les contenus. Par ailleurs, les taux de réactivité montrent une hausse, **signe d'intérêt accru pour les informations proposées**. Les indicateurs négatifs restent quant à eux très faibles, avec des taux de désinscription et de rebond inférieurs à 0,3 %, ce qui témoigne d'une bonne qualité de la base de diffusion et d'**une adéquation des contenus avec les attentes des abonnés**.

Enfin, la réduction du nombre d'informations par newsletter semble contribuer à alléger la lecture et à renforcer la lisibilité, participant ainsi à de meilleures performances globales.

Aussi, chaque édition de la newsletter fait l'objet d'une alerte nouveauté sur le site GIP Alfa et d'un « push » sur LinkedIn avec rappel du lien d'inscription.

**60 000 exemplaires**

Envoyé à 4 000\* destinataires tous les mois  
\*en moyenne

**Janvier à septembre 2025**

Fréquence d'envoi : **mensuel**  
Moyenne des lecteurs mensuels : **1 352**

**Octobre à décembre 2025**

Fréquence d'envoi : **bi-mensuel**  
Moyenne des lecteurs mensuels : **2 394**



### Trajectoires à venir

- Poursuivre les webinaires de présentation des outils web en s'appuyant sur la dynamique de professionnalisation.
- Poursuivre les créations de contenus animés pour les réseaux sociaux.
- Dans les contenus créés pour les sites web, s'appuyer sur l'ensemble des productions du GIP Alfa afin de mettre en avant l'ensemble des éléments produits sur un secteur ou une thématique.
- Exemple : illustrer les annonces des semaines thématiques France Travail avec des liens vers les travaux de l'Observatoire sur les secteurs concernés, et proposer les fiches métiers du site Orientation, et l'offre de formation du site Formation...

## Se doter d'une stratégie de communication

En 2025, le GIP Alfa a poursuivi la structuration et la consolidation de sa stratégie de communication, dans un contexte d'évolution des outils numériques, de structuration des supports et de diversification des canaux de diffusion. L'enjeu a été d'accompagner le déploiement des nouveaux canaux numériques, tout en renforçant la lisibilité de son positionnement institutionnel et de son expertise auprès de ses publics.

Cette année s'inscrit également dans une dynamique de préparation des évolutions à venir, notamment en matière de communication institutionnelle pour 2026.

### Objectifs

- Poursuivre la structuration de la stratégie de communication, notamment sur les réseaux sociaux.
- Renforcer la valorisation des travaux, publications et interventions du GIP Alfa.
- Assurer la cohérence et l'harmonisation des supports internes et externes.
- Intégrer la communication de manière transversale dans les projets.

### Réalisations

#### Réseaux sociaux :

- Poursuite de la réflexion stratégique sur les usages et positionnements des réseaux sociaux.
- Création d'un nouveau compte LinkedIn dédié au site Formation Centre-Val de Loire, afin de mieux cibler les publics spécifiques à cette plateforme et d'adapter les contenus diffusés.
- Ajustement progressif des lignes éditoriales pour renforcer la complémentarité des canaux et la lisibilité des messages.

#### Valorisation des travaux et de l'expertise :

- Renforcement des actions de communication autour des publications, études, diagnostics, actions de professionnalisation et événements portés par le GIP Alfa.
- Valorisation des interventions des équipes auprès des partenaires, contribuant à asseoir la légitimité et la visibilité de l'expertise du GIP Alfa.

#### Supports et outils :

- Création de fonds et modèles chartés pour les réunions en visioconférences (Teams), contribuant à l'harmonisation de l'identité visuelle.
- Conception de nouveaux kakémonos institutionnels (GIP Alfa et Formation Centre-Val de Loire), destinés à renforcer la visibilité du GIP Alfa lors d'événements, de salons et de rencontres partenaires.
- Poursuite de la structuration de supports de communication cohérents et réutilisables par les équipes.

#### Organisation et transversalité :

- Intégration renforcée de la communication dans les différents projets, dès leur conception, afin d'anticiper les besoins et d'optimiser la diffusion des livrables.



#### Trajectoires à venir

- Développement de la communication stratégique et institutionnelle
- Consolidation de la communication éditoriale et de production de contenus
- Renforcement de la communication digitale
- Développement et montée en puissance de la veille stratégique, gestion des connaissances et communication interne
- Développement de la communication externe et des relations avec la presse spécialisée
- Poursuite de la structuration de la stratégie en lien avec la multiplication des canaux et la segmentation des publics
- Renforcement de la communication institutionnelle du GIP Alfa en vue de 2026
- Développement de formats de communication valorisant davantage l'expertise, les données et les analyses produites
- Consolidation de l'intégration de la communication comme levier stratégique dans l'ensemble des projets
- Poursuite de l'harmonisation des supports et outils pour garantir cohérence, lisibilité et efficacité.

## Information du grand public

La multiplicité des intervenants et des acteurs sur les thématiques de l'emploi, formation, orientation, leurs champs de compétences spécifiques et les modalités d'interventions variées, le contexte législatif, économique et social mouvant, sont autant de facteurs qui complexifient la lisibilité du champ de la formation professionnelle et de l'orientation.

L'information et le conseil sont des enjeux structurants. Ils doivent améliorer la transparence du système d'orientation et de formation, faciliter l'accès aux dispositifs permettant l'évolution et la sécurisation des parcours professionnels et accroître le lien avec le monde économique.



Le dispositif partenarial « Info'Formation », précédemment connu sous le nom de « Etoile Info », vise à faciliter et développer la mise à disposition d'informations sur la formation tout au long de la vie pour permettre à chacun de devenir acteur de son parcours professionnel. Il intervient en appui d'acteurs de l'orientation et de la formation en région.

Premier niveau de conseil dit « aiguillage », qui consiste concrètement au recueil, à l'analyse du besoin et la réorientation le cas échéant vers la structure la plus pertinente en fonction du besoin exprimé.

## Réalisations

**Le service est accessible par téléphone (« 0 800 222 100 » - service et appel gratuits) mais également :**

- par mail : [info.formation@alfacentre.org](mailto:info.formation@alfacentre.org),
- et à partir d'un formulaire de contact en ligne sur le site Orientation Centre-Val de Loire ([www.orientation.centre-valdeloire.fr](http://www.orientation.centre-valdeloire.fr)) et sur le site Formation Centre-Val de Loire ([www.formation.centre-valdeloire.fr](http://www.formation.centre-valdeloire.fr))

Durant l'année 2025, **1 284 contacts (téléphoniques + mails) comptabilisés.**

Les évolutions législatives et réglementaires, la nouvelle organisation en réseau des structures de l'information et du conseil en orientation-formation, ainsi que la forte baisse des appels téléphoniques ont conduit à la fermeture du service en fin d'année 2025.





## Animation accompagnement et professionnalisation des acteurs

<b>Axe 1 :</b> Animer et faire vivre la culture professionnalisation en interne et à l'externe.....	67
<b>Axe 2 :</b> Informer, communiquer et valoriser les actions de professionnalisation engagées sur les territoires.....	80
<b>Axe 3 :</b> Informer sur les dispositifs et aides favorisant l'accès à la formation .....	82

## Animer et faire vivre la culture professionnalisation en interne et à l'externe

### Aider à développer et à consolider l'information sur l'apprentissage-alternance

L'apprentissage est un dispositif en forte mutation depuis la loi de 2018 « Pour la liberté de choisir son avenir professionnel ». L'écosystème apprentissage continuant d'évoluer très fortement, il est nécessaire d'apporter une information centralisée sur ce dispositif au travers des différents sites internet du GIP Alfa : Orientation, Formation, GIP Alfa.



- Aider à développer et à consolider l'information sur l'apprentissage-alternance
- Informer et appuyer les acteurs de l'alternance et plus généralement les acteurs des territoires

### Réalisations

- Veille réglementaire quotidienne ;
- Diffusion et mise en ligne hebdomadaire des actualités alternance sur le site GIP Alfa et dans la lettre apprentissage diffusée mensuellement par la DREETS CVL aux acteurs de l'apprentissage : DREETS, DDETS, OPCO, CFA, SPE, (env. 200 contacts destinataires) ;
- Veiller à l'application des nouvelles dispositions et en informer les CFA, OPCO et autres acteurs de l'alternance ;
- Faire la promotion, la mise en œuvre et la pédagogie des dispositifs et mesures du gouvernement (ex : aide à l'alternance 2023) et favoriser la mise en relation entre les jeunes et les entreprises ;
- Répondre et capitaliser les questions/réponses des CFA et OPCO, identifier et relayer au national les problématiques « alternance » rencontrées par les CFA-OFA et les OPCO ;
- Production et diffusion pour la DREETS de la lettre apprentissage mensuelle envoyée aux acteurs ;
- Mise à jour de la plaquette des aides à l'embauche d'un contrat en alternance conclu avec un jeune de moins de 30 ans ou un travailleur handicap réalisée par la DREETS CVL et le GIP Alfa publiée sur les sites respectifs

### En 2025 c'est :

- **138 actualités alternance (entre 1 et 3 actualités/semaine) ;**
- **Environ 100 questions/réponses (FAQ) apportées aux acteurs de l'apprentissage en partenariat avec les référents apprentissage de la DREETS CVL (entre 2 à 5 questions-réponses / semaine)**

### Trajectoires à venir

Engager une refonte et une révision de l'ensemble des informations alternance à destination des acteurs professionnels sur le site GIP Alfa

## Animation du Comité de coordination des données alternance

Le nouvel écosystème alternance s'est accompagné de la remise à plat des indicateurs, des SI et des outils de l'alternance par l'Etat, engendrant ainsi une absence partielle de données fiables et précises sur l'apprentissage tant au niveau régional que départemental.

Des besoins exprimés par les acteurs, d'avoir des informations sur l'apprentissage-alternance par territoire, par niveau de formation, par secteur, etc.....

Exemples de besoins exprimés par les acteurs de l'alternance :

- Disposer de données apprentissage exhaustives et fiables ;
- Mieux observer et partager les besoins en emploi sur le territoire ;
- Accès aux effectifs / visibilité sur les effectifs ;
- Mutualisation de la donnée et des outils ;
- Harmonisation des données ;
- Développer une offre de formation cohérente et bien répartie ;
- Observer les sessions saturées en CFA et ceux répondant aux métiers en tension.



Le comité de données de l'apprentissage au sein du GIP Alfa, aurait pour objet de :

- Redonner un accès élargi à des données de l'alternance pour les acteurs, (offre de formation par apprentissage, effectifs, insertion, ruptures, secteurs, ...) ;
- Analyser les données apprentissage au plus près des territoires d'emploi ;
- Servir d'aide à la décision et outiller les acteurs dans leurs activités ;
- Créer un lieu de coordination des données alternance en appui de la décision publique (le comité de coordination des données alternance serait en appui pour émettre des avis) ;
- Permettre la réalisation d'études et observations répondant à des besoins exprimés par les acteurs de l'alternance.

## Réalisations

Au cours de l'année 2025, plusieurs réunions ont associé la DREETS, la Région et la FNADIR autour des enjeux liés à la donnée. Les échanges réguliers avec la Mission interministérielle sur les données disponibles ainsi qu'avec l'équipe du tableau de bord national de l'apprentissage ont confirmé, dès 2024, l'importance d'une articulation forte entre les échelles régionale et nationale. Cette dynamique a conduit à envisager la mise en place d'un groupe régional de coordination des données.

Dans cette perspective, un travail préalable d'identification des conditions de réussite du projet a été mené dès la fin de l'année 2024, en vue d'une concrétisation en 2025. Ce travail a notamment porté sur :

- la définition du besoin par les acteurs de l'apprentissage, et plus particulièrement par les membres du comité de coordination des données alternance ;
- la validation politique et institutionnelle par les financeurs ;
- la réflexion sur les moyens à mobiliser pour faire vivre cet observatoire (équipes du GIP Alfa, missions, calendrier, budget), ainsi que sur les enjeux d'animation et d'impulsion portés par le GIP Alfa.

## Animation du Comité de coordination des données alternance

Cette dynamique s'est traduite en 2025 par plusieurs perspectives structurantes :

- l'officialisation d'un comité régional des données de l'alternance ;
- la création d'un outil de type DataViz, permettant d'accéder à l'ensemble des données relatives à l'alternance, afin de les rendre plus visibles, lisibles et accessibles aux partenaires.

Cet outil a vocation à répondre à plusieurs objectifs :

- récupérer en priorité les données relatives à l'apprentissage en région et en améliorer la visibilité ;
- répondre au besoin de consultation de données compréhensibles et exploitables par les acteurs de l'alternance (offre, effectifs, contrats, insertion, etc.) ;
- améliorer et soutenir la prise de décision des acteurs en mettant à leur disposition les informations nécessaires.

### Trajectoires à venir

L'année 2026 devra permettre de consolider la dynamique engagée en 2025, en installant durablement le comité régional des données de l'alternance dans le paysage partenarial. Elle visera également à poursuivre le déploiement opérationnel de l'outil de type DataViz, à enrichir progressivement les données mobilisées et à renforcer leur appropriation par les acteurs.

Cette nouvelle étape devra contribuer à structurer une gouvernance partagée de la donnée, à améliorer la qualité et la lisibilité des informations produites, et à développer des analyses utiles au pilotage territorial de l'alternance. À terme, l'ambition est de faire de cet observatoire un véritable levier d'aide à la décision, au service des partenaires et des politiques publiques.



## 14 missions des CFA-OFA

Dans le cadre de l'exercice de ses missions de service public, le Réseau des Carif-Oref a été mandaté par le Ministère du Travail en 2022 afin d'accompagner les CFA et OFA dans les 14 missions qui leur sont assignées dans la loi de 2018 pour la liberté de choisir son avenir professionnel (article L.6231-2 du code du travail).

Un vaste programme de professionnalisation en plusieurs axes a ainsi été retenu pour 2023 et 2024 :

- Déploiement de kits ressources nationaux animés sur les missions des CFA au travers d'une plateforme en ligne ;
- Déploiement de kits régionaux, pour permettre la prise de connaissance des spécificités territoriales et ainsi proposer un parcours utilisateur complet ;
- Réalisation de webinaires nationaux sur des thématiques portant sur des missions jugées prioritaires par les CFA-OFA.

### Objectifs



- Donner aux CFA des outils pour remplir leurs missions
- Atteindre un socle commun de connaissances et de compétences sur les 14 missions
- Rendre visibles et accessibles les ressources

Les Carif-Oref sont donc contributeurs du projet national de professionnalisation des CFA, afin de :

- Participer à l'élaboration des kits ressources nationaux
- Produire des kits régionaux selon leurs appétences, les spécificités et les besoins de leurs territoires sur les missions jugées prioritaires
- Produire un ou des webinaires nationaux

### Réalisations

- **En 2025, 6 webinaires nationaux ont été organisés par le Réseau des Carif-Oref. Ils sont consultables sur le site du Réseau des Carif-Oref.**

Le GIP Alfa ne s'est pas porté volontaire en 2025 pour animer un webinaire national sur l'une des thématiques prioritaires.

Par ailleurs, 2 kits ressources nationaux ont été produits et mis en ligne sur le site du Réseau des Carif-Oref :

- un kit ressources consacré aux freins périphériques et à l'accès aux aides, à destination des CFA ;
- un kit ressources consacré aux enjeux pédagogiques, également à destination des CFA.

**Le GIP Alfa a néanmoins contribué à la construction du kit national portant sur l'égalité, la mixité et la diversité, aux côtés de la DGEFP, du RCO, de l'AFPA et de la DDETS 37.**

Les missions prioritaires sont :

- Mission 1 : handicap
- Missions 6 et 14 : freins périphériques et accès aux aides
- Missions 2, 5 et 13 : Accompagnement des rupturants à la recherche d'un employeur ;
- Mission 7 : mixité et égalité hommes/femmes au sein des structures
- Mission 8 : mixité des métiers et égalité professionnelle hommes/femmes
- Mission 9 : diversité et lutte contre la discrimination au sein des structures
- Mission 10 : mobilité
- Missions 3, 11 et 12 : cohérence de la formation, formation à distance, évaluation des compétences de bases des apprentis
- Mission 4 : information sur les droits et devoirs en tant qu'apprenti et santé et sécurité en milieu professionnel

En complément, le GIP Alfa a coanimé, avec la DDETS 37, un café-rencontre au sein du CFA de la CMA 37, réunissant différents acteurs : référents handicap, directeurs de CFA, OPCO et entreprises autour de la sécurisation des parcours des apprentis.

Enfin, 1 kit régional a été produit par le GIP Alfa et mis en ligne sur son site internet. Il porte sur la mixité, les agissements sexistes ainsi que les violences sexistes et sexuelles.

### Trajectoires à venir

- Le projet national se poursuit en 2026.
- Dans ce cadre, le GIP Alfa, en partenariat avec la DREETS, prévoit la mise en place d'un cycle de webinaires à destination des CFA, consacré aux 14 missions des CFA.
- Par ailleurs, le GIP Alfa se positionnera pour l'animation d'un webinaire national portant sur les enjeux liés au handicap.

## Partenariat MEDEF

Dans le cadre de sa mission de professionnalisation et de valorisation de l'apprentissage en région Centre-Val de Loire, le GIP Alfa Centre a noué depuis 2024, un partenariat avec le MEDEF dans le cadre du concours régional "Les Pépites de l'alternance". Ce concours, porté par le MEDEF Centre-Val de Loire, vise à mettre en lumière les réussites exemplaires en matière d'alternance, aussi bien du côté des entreprises que des alternants et des organismes de formation.



- Valoriser les parcours inspirants des alternants et les bonnes pratiques des employeurs.
- Promouvoir l'alternance comme voie d'excellence pour l'insertion professionnelle.
- Renforcer les synergies entre les acteurs économiques et les structures de formation.
- Offrir une visibilité accrue aux initiatives innovantes menées par les CFA/OFA et les entreprises accueillant des alternants.

## Réalisations

- **Participation active du GIP Alfa en tant que membre du jury, aux côtés d'acteurs institutionnels et économiques régionaux.**
- Analyse et évaluation des dossiers de candidature dans plusieurs catégories (apprenti, tuteur, entreprise, innovation pédagogique, etc.).
- Contribution aux délibérations finales et à la sélection des lauréats.
- Remise des prix lors de la cérémonie officielle organisée par le MEDEF, en présence des partenaires régionaux.

### Trajectoires à venir

Poursuite de notre partenariat à travers les groupes de travail pilotés par le MEDEF.

## **PARTENARIATS - MISSION INTERMINISTÉRIELLE POUR L'APPRENTISSAGE (DGEFP)**

Dans le cadre de l'instruction interministérielle du 15 juillet 2025 relative à la mobilisation des cellules régionales interministérielles d'accompagnement vers l'apprentissage, la Mission apprentissage de la DGEFP pilote une dynamique nationale visant à sécuriser les parcours des jeunes souhaitant s'orienter vers l'apprentissage. Cette mobilisation s'inscrit en appui des CFA, afin de faciliter l'accès à un contrat d'apprentissage ou à une formation, avant l'entrée en CFA comme en cours de parcours, notamment en cas de rupture de contrat.

L'instruction prévoit également la mobilisation de l'ensemble des acteurs de l'écosystème régional de l'apprentissage, parmi lesquels les Carif-Oref, les OPCO, les conseils régionaux, France Travail et les missions locales. Elle rappelle par ailleurs que les cellules peuvent s'appuyer sur le catalogue des formations en apprentissage répertoriées par le réseau des Carif-Oref.



Les échanges visent à :

- assurer un suivi régulier des outils nationaux mobilisables au service de l'apprentissage ;
- identifier les difficultés de terrain remontées par les acteurs régionaux ;
- partager les évolutions de l'écosystème de l'apprentissage et des systèmes d'information associés ;
- contribuer, à l'échelle régionale, à la sécurisation des parcours des jeunes, en particulier pour ceux qui sont sans contrat, sans place en CFA ou en situation de rupture.

## **Réalisations**

Deux temps d'échanges partenariaux ont été organisés, permettant un point d'étape sur les outils développés au niveau national, les modalités de mobilisation des cellules régionales interministérielles, ainsi que les enjeux opérationnels liés à l'accompagnement des jeunes vers et dans l'apprentissage.

La cellule régionale interministérielle d'accompagnement vers l'apprentissage s'est réunie le 26 novembre 2025 en Centre-Val de Loire. Cette réunion a permis de partager les données régionales actualisées, de faire un point sur la situation des jeunes sans contrat et des jeunes en rupture, d'identifier les difficultés remontées par les territoires, de valoriser les actions conduites dans les départements et de renforcer la coordination entre les acteurs de l'apprentissage. Les échanges ont notamment mis en évidence une baisse significative du nombre de jeunes sans contrat, avec 334 jeunes recensés, soit une diminution de 56 % par rapport à 2024, ainsi qu'une amélioration observée dans l'ensemble des départements entre le 31 octobre et le 24 novembre. Ils ont également souligné plusieurs points de vigilance, parmi lesquels la fragilité économique des OFA, la qualité encore insuffisante de certaines remontées de données, ainsi que les difficultés de mobilité et de logement rencontrées par les jeunes.

### **Trajectoires à venir**

Dans la continuité de l'instruction interministérielle du 15 juillet 2025, la mobilisation de la cellule régionale interministérielle d'accompagnement vers l'apprentissage sera poursuivie en 2026 afin de renforcer la sécurisation des parcours des jeunes, en particulier pour ceux en recherche de contrat, sans place en CFA ou en situation de rupture. Une attention particulière sera portée à l'amélioration du repérage et du suivi des jeunes, à la fiabilisation des données, ainsi qu'au maintien d'une coordination étroite entre les acteurs régionaux de l'apprentissage.

## Partenariats - appui à la DREETS Centre-Val de Loire

Le GIP Alfa intervient en appui de la DREETS CVL quant au suivi, à l'accompagnement et à la sensibilisation aux enjeux de l'apprentissage/alternance.



Etre en appui de l'équipe apprentissage de la Dreets CVL, apporter son expertise et aider à la décision.

### Réalisations

#### 1/ Appui juridique sur le contrat d'apprentissage (FAQ)

Appui réglementaire réalisé en partenariat avec les référentes apprentissage de la DREETS Centre-Val de Loire auprès des CFA-OFA et des acteurs de l'apprentissage.

#### 2/ Co-construction de la lettre apprentissage de la DREETS

Mensuelle, envoyée aux acteurs de l'apprentissage : DREETS, DDETS, OPCO, CFA, SPE, (environ 200 contacts destinataires).

#### 3/ Appui au SRC

- Suivi de la création des OFA et CFA d'entreprise ;
- Vérification des OF / OFA concernant l'offre de formation ;
- Signalement des CFA-OFA ayant des pratiques "douteuses" ;
- Certifications arrivant à échéance et non renouvelées par les CFA ;
- Information des contrôles de CFA du SRC et de la MCPFA (Rectorat).

#### 4/ Appui à la Cellule régionale d'accompagnement des rupturants

Une instruction interministérielle relative à l'accompagnement des jeunes souhaitant s'orienter vers l'apprentissage est mise en œuvre depuis 2020 afin de rassembler les acteurs (CFA, OPCO, employeurs) et les leviers de mise en relation entre offre et demande d'apprentissage.

Le GIP Alfa a été associé dès 2023 aux travaux portés par l'Etat en lien étroit avec les partenaires du champ (DREETS CVL, DRAAF CVL, Rectorat, Conseil régional CVL, France Travail (ex : Pole Emploi) , Association Régionale des Missions Locales, CNFPT, FNADIR CVL, AGEFIPH, OPCO, GIP Alfa CVL).

La cellule d'accompagnement a pour objectif de :

- Accompagner les jeunes, qui ont fait des demandes de formation par la voie de l'apprentissage sur les plateformes de préinscription via Affelnet lycée et Parcoursup, dans la recherche d'un employeur ;
- Proposer à des jeunes de commencer une formation en centre de formation d'apprentis (sans avoir signé de contrat, dans la limite de trois mois) ;
- Proposer une orientation vers la prépa apprentissage aux jeunes les plus en difficulté qui n'ont pas encore finalisé leur projet professionnel, qui ne possèdent pas le niveau de maîtrise du socle commun de compétences ou ceux qui ne sont ni en scolarité, ni en formation, ni en emploi ;
- Inciter les CFA à s'accrocher au tableau de bord de l'apprentissage, outil d'amélioration de la qualité du pilotage de l'apprentissage.

Des actions ont été définies avec contribution de l'ensemble des membres de la cellule :

- Actions de communication sur les jeunes sans contrat ;
- Point sur l'accompagnement des CFA ;
- Point sur la saisine de la cellule par les jeunes via "mes démarches simplifiées" ;
- Point des Directions départementales sur les jeunes sans contrat identifiés dans les territoires.

Les prochaines étapes de la cellule régionale seront dédiées à l'information et la mise en relation des acteurs au plus près des territoires.

#### 5/ Appui à la stratégie régionale / feuille de route apprentissage 2023-2027 de la DREETS CVL

Il s'agit de la définition d'une stratégie régionale de l'apprentissage, action conjointe menée avec tous les services de la DREETS (MUTECO, 2EC : ARE, SRC, MUTECO, Pôle T, SESE, Cohésion sociale, ...), les DDETS et le GIP Alfa.

### Trajectoires à venir

Poursuite des travaux engagés et de l'appui auprès de la DREETS et des acteurs du champ.

## Se doter d'un programme de professionnalisation

Les travaux entrepris ont continué en 2025 avec l'aboutissement d'une réflexion sur la place de la professionnalisation au sein du GIP Alfa et dans un écosystème varié (multiples acteurs conduisant des actions de professionnalisation) et en mutation.



L'objectif principal est d'animer et de faire vivre la culture professionnalisation en interne et à l'externe tout en s'inscrivant dans le cadre d'actions des partenaires.

Le GIP Alfa doit positionner sa mission de professionnalisation en consolidant et en développant des partenariats stratégiques tout en veillant à assumer des actions de professionnalisation en propre pour répondre aux besoins des financeurs, des acteurs de l'emploi-formation-orientation, mais aussi pour être au rendez-vous des enjeux du décret CARIF-OREF et des CLPE.

Les grands objectifs sont :

- Apporter un socle de connaissances, de compétences, d'outils et de ressources ;
- Appuyer les acteurs dans la conduite de leurs missions emploi-formation-orientation en région ;
- Aider à comprendre les évolutions de l'environnement institutionnel et politique ;
- Favoriser le partage, la mutualisation, la diffusion de l'information et l'échange de bonnes pratiques ;
- Maintenir et mobiliser des partenariats pour répondre aux enjeux des territoires ;
- Diversifier et adapter les outils (webinaires, conférences, kits, ... etc.) ;
- Créer et faire vivre un programme adapté aux besoins des acteurs et des territoires.

### Réalisations

La rédaction de la stratégie de professionnalisation et sa validation par les financeurs met au cœur de l'activité du GIP Alfa une vision renouvelée de la professionnalisation, pensée comme une mission transversale, déployée à l'échelle de l'ensemble des missions du GIP Alfa et fondée sur une approche à la fois partenariale, complémentaire et cohérente.

L'ambition posée est celle d'un lieu multi partenarial de ressources, de veille, de diffusion de connaissances et d'expertises, au service des acteurs du quadripartisme régional et des professionnels de l'EFOP sur l'ensemble des territoires.

Les travaux conduits ont également permis de définir les grands principes d'intervention du GIP Alfa en matière de professionnalisation, autour de plusieurs dimensions :

- une dimension stratégique, visant à inscrire la professionnalisation comme une mission structurante et cohérente à l'échelle de la structure ;
- une dimension opérationnelle, orientée vers la création et l'animation d'un programme d'actions, le développement des réseaux, l'échange de pratiques, l'accompagnement des professionnels, la production d'outils et la valorisation des ressources ;
- une dimension organisationnelle, reposant sur la complémentarité entre collègues, la sécurisation des sujets et la mobilisation de compétences métiers variées au sein du GIP Alfa ;
- une dimension financière, fondée sur le développement d'une expertise interne et un recours limité à des prestataires externes.

Cette réflexion a abouti à la structuration d'une nouvelle stratégie et d'un nouveau programme de professionnalisation autour de trois axes :

- Mobiliser la donnée et les ressources sur les territoires ;
- Mieux comprendre l'écosystème de la formation tout au long de la vie, ses acteurs, ses dispositifs et ses évolutions ;
- Animer les débats publics et professionnaliser les gouvernances.

Sur le plan du pilotage, une première réunion de brainstorming associant l'État, la Région et le GIP Alfa s'est tenue le 12 septembre 2025, suivie d'une présentation de la stratégie au Bureau du GIP Alfa le 7 novembre 2025. Ces travaux ont permis de poser les bases de la gouvernance, du plan d'action et des modalités de mise en œuvre du futur programme, avec une volonté affirmée de diversifier les formats d'intervention : webinaires, ateliers, tables rondes, espaces de dialogue, ressources documentaires, replays, kits, guides, cartographies et annuaires d'acteurs.

## Se doter d'un programme de professionnalisation



### Trajectoires à venir

En 2026, le GIP Alfa engagera le déploiement opérationnel de son nouveau programme de professionnalisation, dans une logique transversale, partenariale et articulée avec l'ensemble de ses missions.

Cette nouvelle dynamique se traduira par la mise en place d'un comité de pilotage à compter de janvier 2026, associant les principaux partenaires institutionnels, afin de coordonner les priorités, capitaliser sur les actions engagées, arbitrer les orientations et assurer un pilotage partagé de la démarche.

Le programme aura vocation à se décliner en groupes de travail thématiques, en fonction des priorités retenues, et à proposer des modalités d'intervention diversifiées.

## Développer un partenariat et contribuer à la professionnalisation de tous les acteurs régionaux

Le GIP Alfa est en étroite relation avec les différents acteurs et réseaux de l'EFOP :

- L'Agefiph
- Le réseau des CARIF-OREF
- Le SPRO-EP
- Le réseau VAE
- L'ANLCI à travers le chargé de mission illettrisme en Centre-Val de Loire
- Les acteurs de la GPECT
- La FNADIR
- Le CESER
- ...



Accompagner, soutenir la démarche de professionnalisation croisée des acteurs afin de délivrer un service de qualité, au plus proche des besoins des acteurs des territoires.

## Réalisations

### Trans'Formation

Le GIP Alfa a participé aux 2 comités de suivi du "Programme d'accompagnement des pratiques d'orientation vers la formation" géré par le Conseil régional.

### VAE

En étroite collaboration avec le Conseil régional, le GIP Alfa a participé à des groupes de travail afin de mettre en place la rubrique régionale du nouveau portail France VAE.

Le GIP Alfa a également organisé, avec le Conseil régional, 2 webinaires destinés aux espaces VAE, aux représentants des employeurs et à tous les acteurs emploi / formation. L'objectif était de comprendre la réforme de la VAE :

- Instant pro VAE#1 : la réforme de la VAE
- Instant pro VAE#2 : la réforme pour les diplômes animation et sport

### SPRO

Le GIP Alfa est associé aux différentes instances liées au SPRO-EP afin de participer à l'élaboration, à la mise en place de la feuille de la route et aux suivis des actions :

- Réunion des coordinateurs régionaux : 2 réunions
- Comité technique régional SPRO-EP : 1 réunion

Le GIP Alfa a participé également aux réunions départementales :

- SPRO Orléans
- SPRO 37
- SPRO Châteauroux
- SPRO Chartres
- SPRO Blois
- SPRO Bourges

### Présentation des outils et ressources du GIP

Plusieurs actions (webinaires ou ateliers en présentiel) de présentation des outils et ressources du GIP Alfa ont été organisées :

- Présentation aux salariés du CRIJ
- Présentation aux acteurs du SPRO 37
- Présentation aux acteurs du SPRO Orléanais lors de la journée d'inter-connaissance
- Présentation aux salariés d'Avenir actifs

### Trajectoires à venir

Le GIP Alfa continuera et développera sa collaboration avec les acteurs :

- Participation au programme de professionnalisation des accompagnateurs et orienteurs dans le cadre de Trans'Formation
- Participation aux réunions des coordinateurs SPRO et programme d'appui à la mise en oeuvre du SPRO au plus près des territoires
- Organisation de webinaires de présentation des outils et ressources du GIP Alfa pour les différents réseaux
- Organisation de webinaires sur la thématique de la VAE
- Appui aux CLPE

## Programme de professionnalisation handicap

L'Agefiph Centre-Val de Loire a souhaité amplifier le développement du service Ressource Handicap Formation (RHF) pour 2025-2026.

La RHF propose une offre de services à destination des organismes de formation et des CFA.

Elle doit permettre de faire évoluer les pratiques afin de rendre les formations professionnelles accessibles aux personnes en situation de handicap. Elle vise à :

- Permettre aux acteurs de la formation, de l'emploi et du handicap de travailler ensemble pour mieux sécuriser les parcours
- Accompagner les OF et CFA à penser et organiser leur accessibilité
- Soutenir le référent handicap pour lui permettre de proposer des parcours de formation adaptés aux besoins des apprenants.

La RHF entre donc parfaitement en résonance avec la mission de professionnalisation et d'appui aux acteurs du GIP Alfa. Avec la signature au national, en février 2025, d'une Convention cadre entre l'Agefiph et le Réseau Carif-Oref autour de la professionnalisation, et tout en respectant les orientations nationales évoquées, un projet expérimental de 18 mois a été pensé en région entre l'Agefiph Centre-Val de Loire et le GIP Alfa.

Ce projet a été l'occasion de mettre en avant le partenariat de deux structures unissant leurs compétences mutuelles au service de la professionnalisation des acteurs et de l'appui au déploiement de la ressource handicap formation (RHF).

Le projet vise à répondre à l'enjeu suivant : enrichir la mission de professionnalisation du GIP Alfa en se dotant d'une expertise handicap articulant "Ressource Handicap Formation" et "actions de professionnalisation des acteurs de l'emploi et de la formation professionnelle".

### Trajectoire à venir

Signée le 15 septembre 2025, cette convention de partenariat se déploiera en 2026.

Ce projet doit permettre d'agir de la façon suivante :

- Impulser un travail en réseau en outillant les acteurs de l'emploi, formation orientation professionnelle à travers des sessions d'information, d'échanges de pratiques et de professionnalisation ;
- Intervenir auprès des acteurs en proposant un panel le plus large possible d'actions afin de créer une dynamique et une communauté d'échanges autour du handicap (webinaires, guides, kit, infographies, ateliers sur site...);
- Croiser et articuler la thématique du handicap avec les autres thématiques travaillées au sein du GIP Alfa (apprentissage, CEP, GPECT, VAE, illettrisme, connaissances des outils, data, ...) en lien étroit avec la DREETS et le Conseil régional ;
- Co-construire et faire vivre une démarche en continue en fonction des besoins identifiés par les acteurs de l'emploi formation orientation professionnelle ;
- Analyser les questionnaires renseignés par les organismes de formation et les CFA sur le thème du handicap et de l'accessibilité (diagnostic positionnement) et traduire les besoins remontés en modules et actions de professionnalisation. L'objectif sera donc celui d'un accompagnement et d'une montée en compétences de l'appareil de formation sur les enjeux autour du handicap. Cette action vise à appuyer le développement d'une politique d'accessibilité et d'accueil des apprenants au sein des OF et CFA.
- Pour réaliser cette mission, une relation permanente et régulière entre le GIP Alfa et les outils / actions de formation de l'AGEFIPH sera attendue.
- Communiquer et valoriser les actions du GIP Alfa en lien avec l'Agefiph : diffusion et promotion du programme / liens avec les OF, OFA-CFA, référents handicap et acteurs du RPE via le site du GIP Alfa, newsletter et mailing ciblés (OF, OFA, référents handicap, structures d'accueil et d'accompagnement ... etc.)
- Assurer le volet administratif des actions de professionnalisation à partir de la plateforme nationale de l'Agefiph (programmation des sessions de professionnalisation, gestion des inscriptions, relations avec les prestataires de formation...).

## Mobiliser des partenariats pour permettre les coopérations interinstitutionnelles

Dans le cadre des missions et activités du GIP Alfa, les coopérations et les relations partenariales sont essentielles. Aussi, l'année 2025 a été l'occasion de nouer et de renforcer les liens avec des partenaires du champ EFOP.

### Réalisations

- 2 rencontres avec la FNADIR pour échanger sur les enjeux de l'apprentissage et le rôle/mission du GIP Alfa
- Participation du GIP Alfa au Comité d'orientation de l'ARACT
- Rencontre avec le Directeur national formation du MEDEF
- Rencontre avec l'AFNOR Centre-Val de Loire
- Intervention devant le CESER le 24 février pour présenter le GIP Alfa et ses travaux
- Participation pour la 2ème année au jury des Trophées de la reconversion



- Faire connaître le GIP Alfa, ses missions, ses nouveaux outils et positionnement
- Identifier les partenariats et actions communes à engager
- Renforcer la position du GIP Alfa en tant que lieu ressources

### Trajectoires à venir

- Poursuivre et renforcer les partenariats
- Co-construire des actions communes

## Participer aux réunions RCO sur la professionnalisation

Le Réseau des Carif-Oref organisent régulièrement des groupes de travail et ateliers autour de thématiques communes à tous les CARIF-OREF afin de mutualiser les compétences et les ressources en matière de professionnalisation des acteurs.



L'objectif est de proposer une offre de service commune et cohérente avec la feuille de route des CARIF-OREF, de mutualiser les compétences et d'adapter les différents outils proposés sur le territoire régional.

### Réalisations

- La professionnalisation des CFA : réunions bimensuelles
- Réflexion autour de la VAE et de la professionnalisation des acteurs

### Trajectoires à venir

- En 2026, le GIP Alfa continuera à participer à ces groupes et temps d'échanges et d'autres thématiques seront également développées.

## Diversifier les outils de professionnalisation afin de répondre aux différents besoins et aux publics

Le GIP Alfa utilise Linscription.com pour gérer les inscriptions aux actions de professionnalisation et Teams pour les visios / webinaires.



L'objectif est de varier les outils de professionnalisation afin de proposer un programme de professionnalisation adapté aux différents besoins et aux différents publics.

### Réalisations

Poursuite du contrat avec linscription.com qui permet de gérer les inscriptions (invitations, mails, suivi...) des actions de professionnalisation.

Poursuite des visios et webinaires avec le logiciel TEAMS et veille sur des outils plus élaborés de mise en place de webinaires à plus grande échelle.

### Trajectoires à venir

Nous allons monter en compétences sur la création et l'animation de webinaires (animations graphiques, ludiques, sondages..., etc.) afin de proposer des contenus attractifs pour présenter nos outils et travaux.

Nous réfléchissons également à de nouveaux outils de professionnalisation à mettre en place (jeux, tutoriels..., etc.).

## Informer, communiquer et valoriser les actions de professionnalisation engagées sur les territoires

### Capitalisation et diffusion de l'information de partenaires conduisant des actions de professionnalisation

Le GIP Alfa concourt à la professionnalisation des acteurs des réseaux de l'accueil, information, orientation, de l'insertion, de la formation et de l'emploi.



Dans son rôle d'assemblier, il met à disposition des professionnels de ces champs, les informations sur les actions de formation proposées en région par les partenaires du domaine.

### Réalisations

Sur le site du GIP Alfa, les actions de professionnalisation des acteurs de l'emploi, de la formation du GIP Alfa et des partenaires sont mises en ligne grâce à un affichage spécifique : différencié des agendas et évènements, cet affichage donne à voir le nom du partenaire à l'origine de l'action, et les différentes sessions d'une même action le cas échéant.

Le site du GIP Alfa affiche les programmes de professionnalisation Trans'formation, de l'Agefiph, du réseau illettrisme, du réseau SPRO-EP, du réseau Intercariforef, ... et d'autres partenaires régionaux (la Dreet) qui proposent des actions sur les thématiques de l'emploi et de la formation.

Les actions de professionnalisation sont également mises en avant dans un encart réservé sur la page d'accueil du site.

La mise en ligne peut s'accompagner d'un mailing ciblé et d'une communication sur les réseaux sociaux.

#### Trajectoires à venir

Poursuite de la communication sur les programmes et les actions de professionnalisation des partenaires avec les outils existants.

## Appuyer l'animation des CLPE

La réforme pour le plein emploi a notamment défini de nouvelles gouvernances nationales (Comité national pour l'emploi), régionale (Comité régional pour l'emploi), départementales (Comités départementaux pour l'emploi) et locales (Comité locaux pour l'emploi). Aux côtés de l'Etat, de la Région et de France Travail, le GIP Alfa se mobilise à la fois dans l'outillage des travaux des CLPE via les productions de l'ORFE, mais également dans le cadre des réunions institutionnelles du CREFOP.



En tant que centre ressources et outil d'aide à la décision, le GIP Alfa s'est vu confier l'appui à l'animation des CLPE via la capitalisation et l'analyse des feuilles de route et fiches actions afin de nourrir les travaux du Crefop et plus largement les différents travaux et réflexions engagés du côté des acteurs du SPRO et de la GPECT.

Une approche transversale est attendue afin de croiser les enjeux EFOP et nourrir, à partir des remontés des territoires, les différents travaux du GIP Alfa sur les volets "étude-analyse-observation" et professionnalisation.

## Réalisations

- Participation aux réunions hebdomadaires RPE avec France Travail, la Dreets et la Région
- Suivi de la capitalisation des feuilles de route et fiches action des CTPE dans le tableau de bord du réseau pour l'emploi
- Participation à l'organisation et à l'animation d'un webinaire de présentation de ce tableau de bord à l'ensemble des CTPE de la région
- Création de supports simplifiés à destination des pilotes pour leur faciliter le travail de suivi et la saisie dans le tableau de bord

### Trajectoires à venir

- Poursuivre la participation aux réunions et de suivi du tableau de bord RPE
- Renforcer l'appui à la rédaction et la saisie des feuilles de route et des fiches actions par l'organisation, en binôme avec France Travail, de réunions d'accompagnement en présentiel ou en distanciel avec les pilotes intéressés
- Instaurer des rendez-vous réguliers en transversalité avec les collègues de l'observatoire et de la professionnalisation pour favoriser les échanges d'information et se nourrir mutuellement, dans l'objectif d'adapter et de proposer des services qui répondent mieux aux besoins identifiés des acteurs locaux EFOP.

## Informer sur les dispositifs et aides favorisant l'accès à la formation

---

Dès le 1er janvier 2020, deux services téléphoniques co-existaient en région Centre-Val de Loire : le service "Etoile Info" désormais nommé "Info'Formation", géré par le GIP Alfa Centre-Val de Loire et le service "Numéro vert" régional géré par l'opérateur national en charge de délivrer le Conseil en Evolution Professionnelle auprès des salariés et travailleurs indépendants, Groupement Evolution aujourd'hui appelé "Avenir Actifs".

La nécessaire articulation (et coordination) de l'offre de service entre ses deux entités avait été soulevée par les membres du CREFOP de la région Centre-Val de Loire.

En effet, le premier niveau de conseil dit « aiguillage », qui consiste au recueil, à l'analyse du besoin et la réorientation le cas échéant vers la structure la plus pertinente en fonction du besoin exprimé, était délivré par les deux structures. Cette situation dénaturait le principe de numéro unique souhaité par le SPRO et nuit à la lisibilité des outils d'information mis à la disposition des citoyens.

Dans ce contexte et à la demande du CREFOP Centre-Val de Loire, une étude des modalités possibles d'articulation entre les deux plateformes a été réalisée conjointement par Avenir Actifs et le GIP Alfa Centre-Val de Loire.

Depuis le 6 avril 2021, le numéro du service Info'Formation, le 0800 222 100, est donc devenu le numéro mutualisé entre Avenir Actifs et le GIP Alfa Centre-Val de Loire.

Les différentes réformes législatives de ces dernières années ont profondément revu les modalités de gouvernances et de compétences entre acteurs. Ainsi, dans ce contexte et face à la diminution très significative du nombre d'appels et de contacts téléphoniques/mails auprès d'Info'formation, il a été décidé de fermer la plateforme téléphonique en décembre 2025. La promotion du CEP, l'information du grand public sur les dispositifs passeront par les canaux traditionnels du GIP Alfa (sites web Orientation et Formation) et par les outils mis en place par nos partenaires.





**ALFA**  
CENTRE-VAL DE LOIRE

**[gipalfa.centre-valde Loire.fr](http://gipalfa.centre-valde Loire.fr)**

**Le lieu ressource régional sur  
l'orientation, la formation et l'emploi**



Suivez-nous sur LinkedIn  
[www.linkedin.com/company/gipalfa-centre-val-de-loire](https://www.linkedin.com/company/gipalfa-centre-val-de-loire)